

**UNIVERSITATEA BABEȘ-BOLYAI CLUJ-NAPOCA
FACULTATEA DE GEOGRAFIE**

TEZĂ DE DOCTORAT

POTENȚIALUL SCHIABIL AL ROMÂNIEI

REZUMAT

Coordonator științific:
Prof. univ. dr. Pompei Cocean

Doctorand,
Gingulescu Doina-Maria

2010

Cuprins

*POTENȚIALUL SCHIABIL AL ROMÂNIEI***Eroare! Marcaj în document nedefinit.**

Introducere	3
CAPITOLUL 1.	4
<i>Istoricul apariției pârtiilor de schi în România</i>	4
CAPITOLUL 2	5
<i>AMENAJAREA PÂRȚIILOR DE SCHI ALPIN</i>	5
CAPITOLUL 3	5
<i>MODELE DE AMENAJARE A PÂRȚIILOR DE SCHI ALPIN</i>	5
CAPITOLUL 4	15
<i>ROLUL FACTORILOR CLIMATICI ÎN EVALUAREA POTENȚIALULUI SCHIABIL</i>	15
CAPITOLUL 5	Eroare! Marcaj în document nedefinit.
<i>AREALELE CU POTENȚIAL SCHIABIL DIN ROMANIA</i>	22
CAPITOLUL 6. VALORIFICAREA POTENȚIALULUI SCHIABIL DIN ROMÂNIA	30
CAPITOLUL 7	32
<i>Concluzii</i>	32
BIBLIOGRAFIE	38

Cuvinte cheie: *geografia turismului, turism montan, schi, schi de performanță, domenii schiabile, potențial schiabil, clima, factori climatici, temperatura aerului, grosimea stratului de zăpadă, precipitații solide, infrastructura, pârtii de schi, strategii de dezvoltare a domeniilor schiabile.*

Introducere

Turismul ,în România, a luat amploare odată cu dezvoltarea economică și socială. Datorită acestuia s-a dezvoltat baza tehnico-materială specifică turismului, s-au dezvoltat și diversificat bunurile de consum și produsele din alimentație; s-au dezvoltat și alte ramuri economice ce interesau turismul cum ar fi hidrocentrale electrice ,baraje și lacuri de acumulare, obiective industriale și culturale, etc. Printre activitățile turistice din sezonul de iarnă intens practicate sunt sporturile de iarnă și în special schiatul, care este din ce în ce mai căutat și practicat de către iubitorii muntelui, ai mișcării în aer liber și ai zăpezii.

Lucrarea a fost structurată în șapte capitole prin intermediu cărora am încercat să fac o analiză a situației actuale a domeniilor schiabile și a factorilor climatici de care depind existența și viabilitatea acestor domenii.

Deasemenea au fost analizate proiectele de dezvoltare cu implicații directe în dezvoltarea viitoarelor domenii schiabile, în vederea creșterii potențialului turistic românesc.

Rezultatele acestui studiu sunt utile iubitorilor muntelui care în sezonul rece doresc să practice sporturi de iarnă și investitorilor din acest domeniu. Oferta este mare și variată, dar încă nu atât de bogată ca în țările cu tradiție în acest domeniu.

CAPITOLUL 1.

Istoricul apariției pârtiilor de schi în România

Dezvoltarea turismului montan a început destul de târziu la noi în țară. Primele descrieri făcute asupra unui masiv montan aparțin lui D. Cantemir în lucrarea sa "Descripțio Moldaviae". Mai târziu Gheorge Asachi publică la Iași în 1840 "Itinerarul muntelui Pionul". Turismul montan se dezvoltă în mod deosebit în a doua jumătate a secolului al XIX-lea când în unele regiuni montane apar amenajări destinate acestuia. Prima bază turistică din România ia ființă în anul 1872, la Sinaia, odată cu decretarea acesteia ca reședință regală. Urmează dezvoltarea treptată a celorlalte stațiuni montane. Cele mai multe documente despre practicarea schiatului le avem din revistele apărute în Transilvania, unde s-au înființat asociații și societăți care aveau printre alte scopuri și cel legat de sporturile de iarnă. Aceste asociații și societăți au avut o contribuție de seamă la dezvoltarea turismului în țara noastră și în special în zona munților. În zona Sibiului, ca urmare a standardului de dezvoltare mai ridicat și a societăților înființate, se amenajează pârtii de schi, pe care se organizează multe competiții de profil. Dotările și amenajările se înmulțesc, "Societatea Karpatina Transilvană" (S.K.V.), a înființat stațiunea Păltiniș în ultimul deceniu al secolului XIX, construindu-se și o serie de vile. În anul 1913 se consemnează construirea la Poiana Postăvarul a primei trambuline de sărituri cu schiurile, de către societatea K.S. V., organizându-se cu această ocazie și primul concurs de sărituri. În 1921 se dă în folosință în Poiana Brașov o trambulină mare. În 1939 este organizat primul concurs internațional pe Valea Carp: "Campionatul Internațional de Coborâre", la care participă schiori din Germania, Austria, Franța, Iugoslavia, Polonia și Anglia.

În 1903 se înființează, la București "Societatea turiștilor din România" S.T.R. de către Grigore Antipa, Simion Mehedinți, Ludovic Mrazec, G. Munteanu-Murgoci, dr. Alecu Urechia și Alexandru Vlahuță, care a funcționat timp de 13 ani și care a adus contribuții deosebite în dezvoltarea activității turistice.

În zona masivului Muntele Mic, activitățile turistice și sporturi de iarnă, sunt consemnate din anul 1936, în manuscrisul editat de "Asociația Funcționarilor Municipiului Timișoara" (AMIC), care a fost editat în 12 iulie 1936, cu ocazia inaugurării construcțiilor din locația respectivă.

La Poiana Brașov se organizează în 1951 Jocurile Mondiale Universitare. Cu această ocazie se construiește un hotel modern pentru sportivi și un teleferic, de altfel primul din țară, cu o lungime de 2150m.

După cel de-al doilea Război Mondial încep să apară și să se afirme bazele din alte zone montane ale țării precum Maramureș, Harghita, Cindrel, Parâng, Muntele Mare etc.

Actualmente, se fac eforturi susținute pentru dezvoltarea turismului montan, în scopul creșterii competitivității pe piața internațională. Dotările cele mai importante se fac în direcția dezvoltării sporturilor de iarnă, în special în arealul Valea Prahovei – Brașov în stațiunile Poiana Brașov, Sinaia și Predeal, unde se amenajează pârtii de schi alpin, schi fond, pârtii de bob și săniuș, patinoare și mijloace de transport pe cablu.

CAPITOLUL 2

AMENAJAREA PÂRȚILOR DE SCHI ALPIN

Domeniul schiabil în totalitatea lui rezultă prin asocierea dintre condițiile naturale și o serie de dotări corespunzătoare, amenajări și servicii, îmbinate cu protecția mediului înconjurător.

Componentele principale care stau la baza unei stațiuni montane sunt:

- domeniul schiabil și dotările aferente,
- serviciile de cazare și alimentație,
- serviciile suplimentare,
- protecția mediului(M.Ilie,2007).

În ceea ce privesc investițiile , trebuie avut în vedere timpul în care se amortizează acestea, ce rentabilitate și profit pot avea, la cât se ridică cifra de afaceri și care e valoarea acțiunilor pe piață. Există mai multe etape pentru finalizarea pârtiilor de schi și anume:

- Etapele de proiectare a pârtiilor
- Etapa de prospectare
- Etapa studiului tehnic al domeniului potențial
- Etapa de proiectare a amenajării.
- Etapa de amenajare propriu- zisă
- Etapa de funcționare

Pentru identificarea morfologiei reliefului în vederea amenajării domeniului schiabil se percep următorii pași:

- a)Studiul morfologiei de ansamblu al reliefului
- b).Marcarea traseelor potențiale
- c)Respectarea traseelor fixate în faza inițială
- d)Reprezentarea trăsăturilor de ansamblu a profilelor longitudinale ale pârtiilor considerate viabile
- e)Identificarea expoziției versanților traversați de viitoarele pârtii de schi
- f)Determinarea caracteristicilor morfometrice ale viitoarelor pârtiilor de schi
- g)Analiza fluxului de turiști dintre zonele emițătoare și domeniile prospectate.
- h)Stabilirea regiunilor potențiale și locația de amenajare turistică(M.Ilieș,2007).

CAPITOLUL 3

MODELE DE AMENAJARE A PÂRȚILOR DE SCHI ALPIN

Pentru amenajarea pârtiilor există posibilități multiple, în funcție de configurația reliefului și posibilitățile financiare ale investitorului, liniile directe sunt date de condițiile naturale și de nivelul economic al regiunii.

Ele se pot diferenția după:

-concentrarea dotărilor(distribuirea lor în jurul masivelor,în interiorul acestora sau de-a lungul văilor);

-amplasarea stațiunii față de masiv: la periferie, liniar, urmând culoarele naturale sau în zona terminală; la înălțime sau la bază dincolo de limita așezărilor umane,(Țigu, 2001).

În România, majoritatea domeniilor schiabile nu au fost amenajate după aceste principii, drept urmare sunt supraaglomerate din punct de vedere al cazării și transportului pe cablu, iar telecabinele nu sunt îndeustulătoare, eficiența actului recreativ, dar și cea economică având de suferit.

Pe lângă gradul de dificultate al pârtiilor, ele se pot clasifica și în funcție de locul de amplasare și de raporturile existente între principalele lor elemente. În acest scop se conturează următoarele modele (Ilieș,2007

Modelul 1. Se folosește la amenajări de dimensiuni mici, în cazul unui versant mărginit în partea de jos de o șosea sau o stațiune turistică mică. Transportul pe cablu este pe același traseu cu pârtia(Stațiunea Izvoare, în Munții Igriș). (Fig.1)

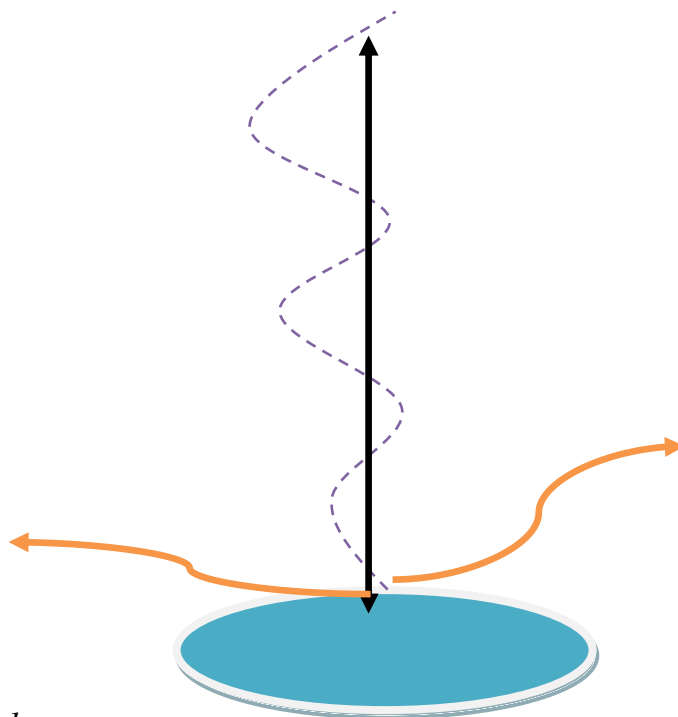


Fig.1. Model 1

Modelul 2. Se folosește la amenajarea de pârtii paralele , de-a lungul unei căi de comunicații ; acestea funcționând separat.(Fig.2)

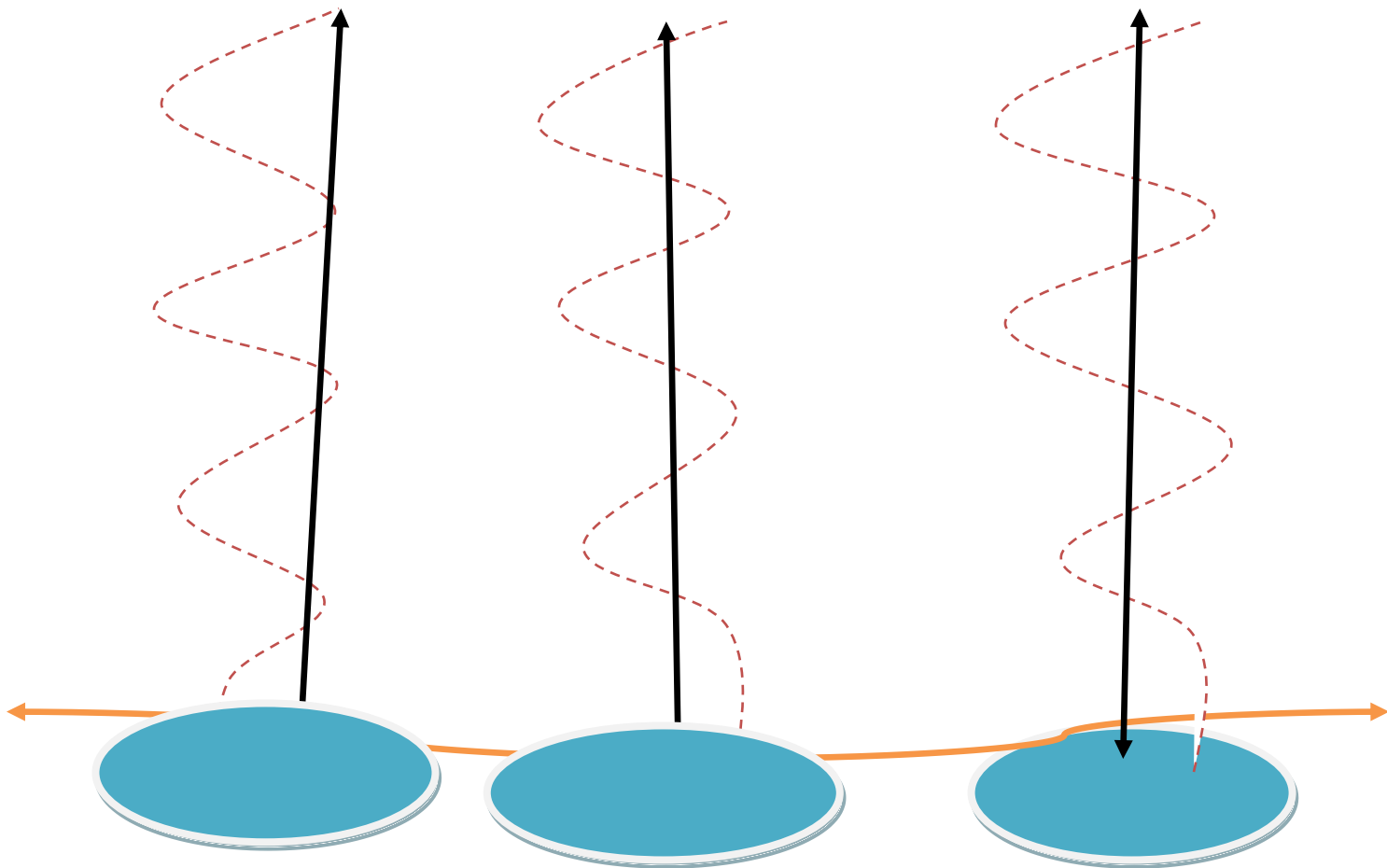


Fig.2. Model 2

Modelul 3, este folosit când se are în vedere amenajarea a două sau mai multe pârtii provenite din mai multe sectoare ;acestea fiind dispuse una în prelungirea celeilalte. Transportul pe cablu în asemenea situații se asigură în general cu două instalații diferite(Borșa, Munții Rodnei,unde prima pârtie este deservită de un telescaun ,iar a doua de un teleschi).Se poate utiliza și un singur transport pe cablu la ambele pârtii.(Fig. 8)

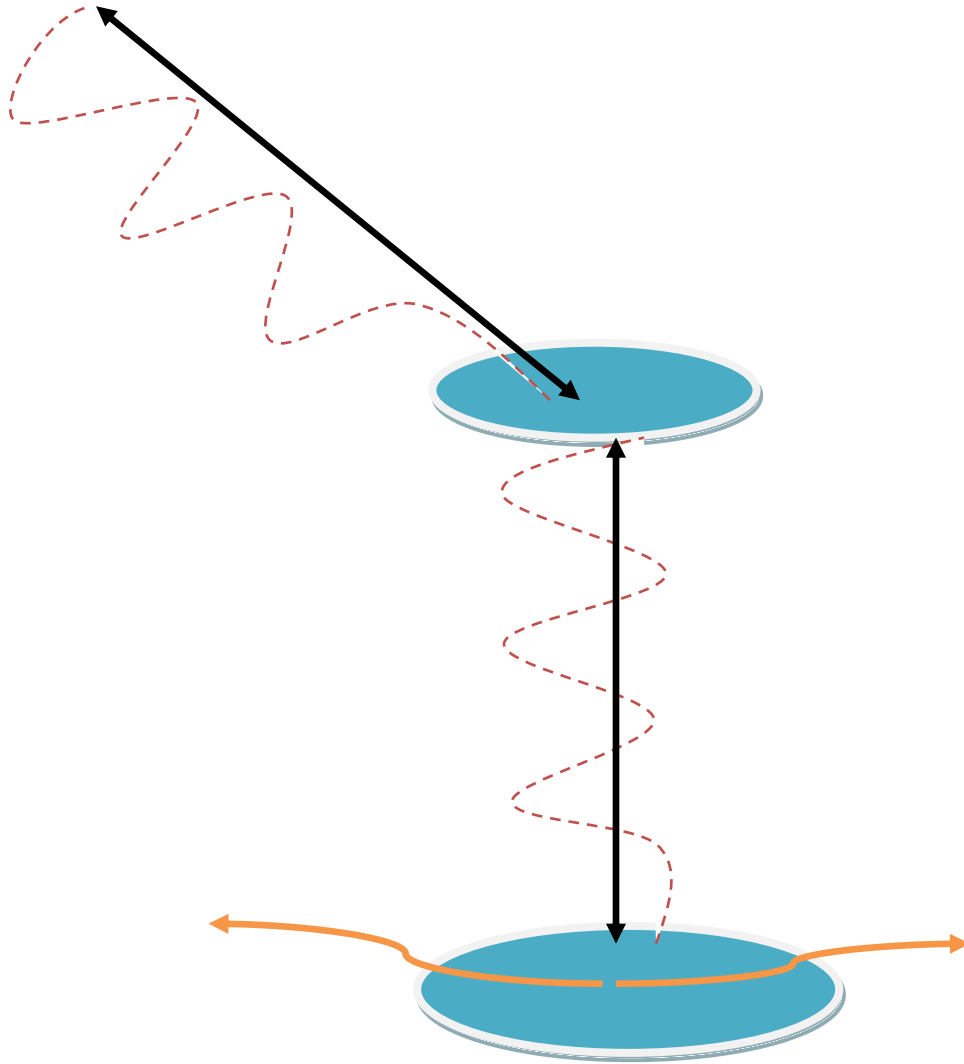


Fig.3.Model 3

Modelul 4. În această situație avem de-a face cu un domeniu în care mai multe văi și versanți cu pante variate ce converg într-o depresiune, părțile având diferite grade de dificultate, ca atare există o diversitate mare de turiști. Deservirea turiștilor se face într-un singur centru foarte bine dotat cu o infrastructură bine pusă la punct (domeniul Vall de Nuria-Munții Pirinei). (Fig.4)

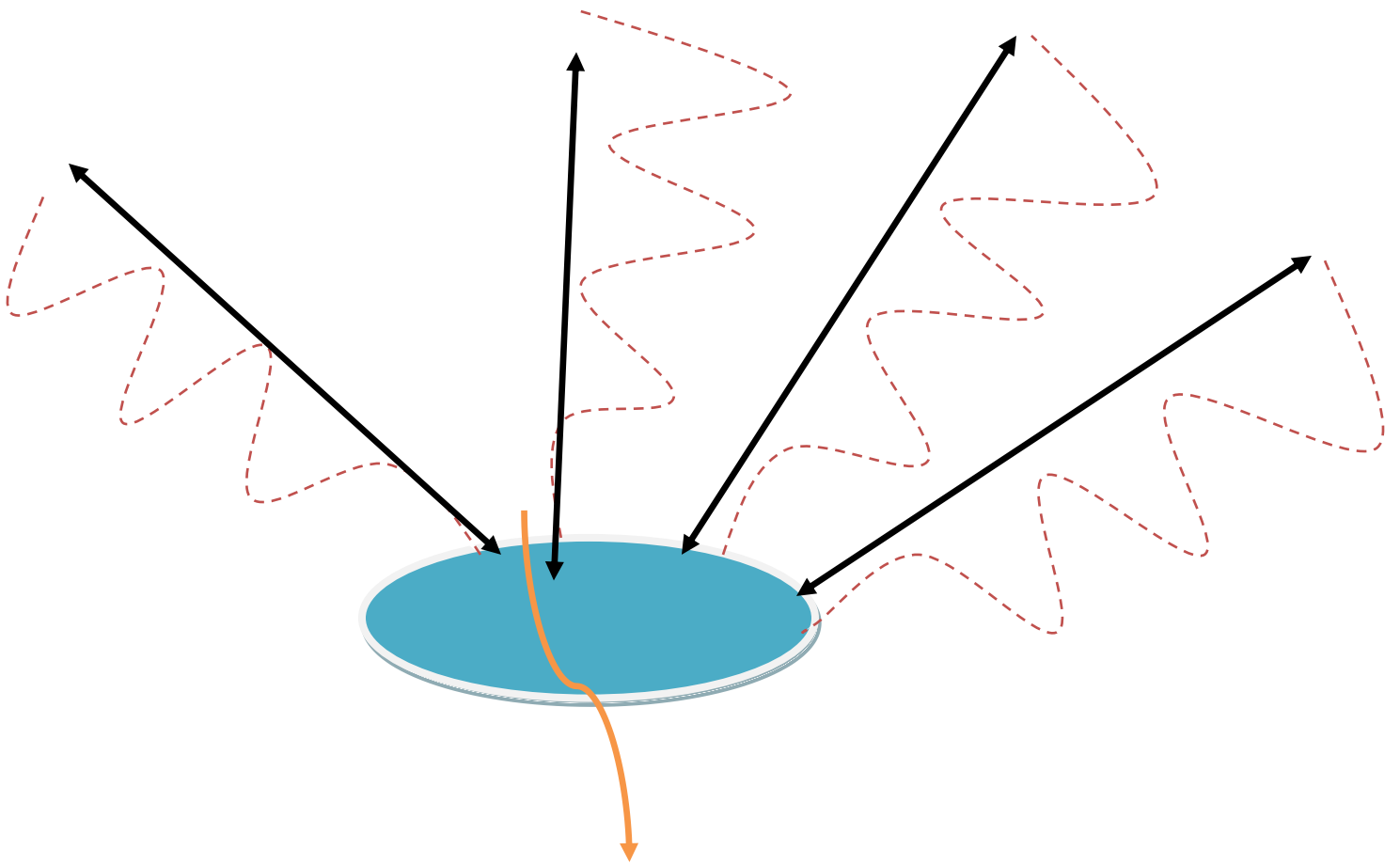


Fig.4. Model 4

Modelul 5. Pentru acest model a fost concepută doar o singură linie de transport pe cablu pentru mai multe pârtii cu grade diferite de dificultate, de aceea este absolut necesară dimensionarea corespunzătoare a liniei de transport. (Fig.5)

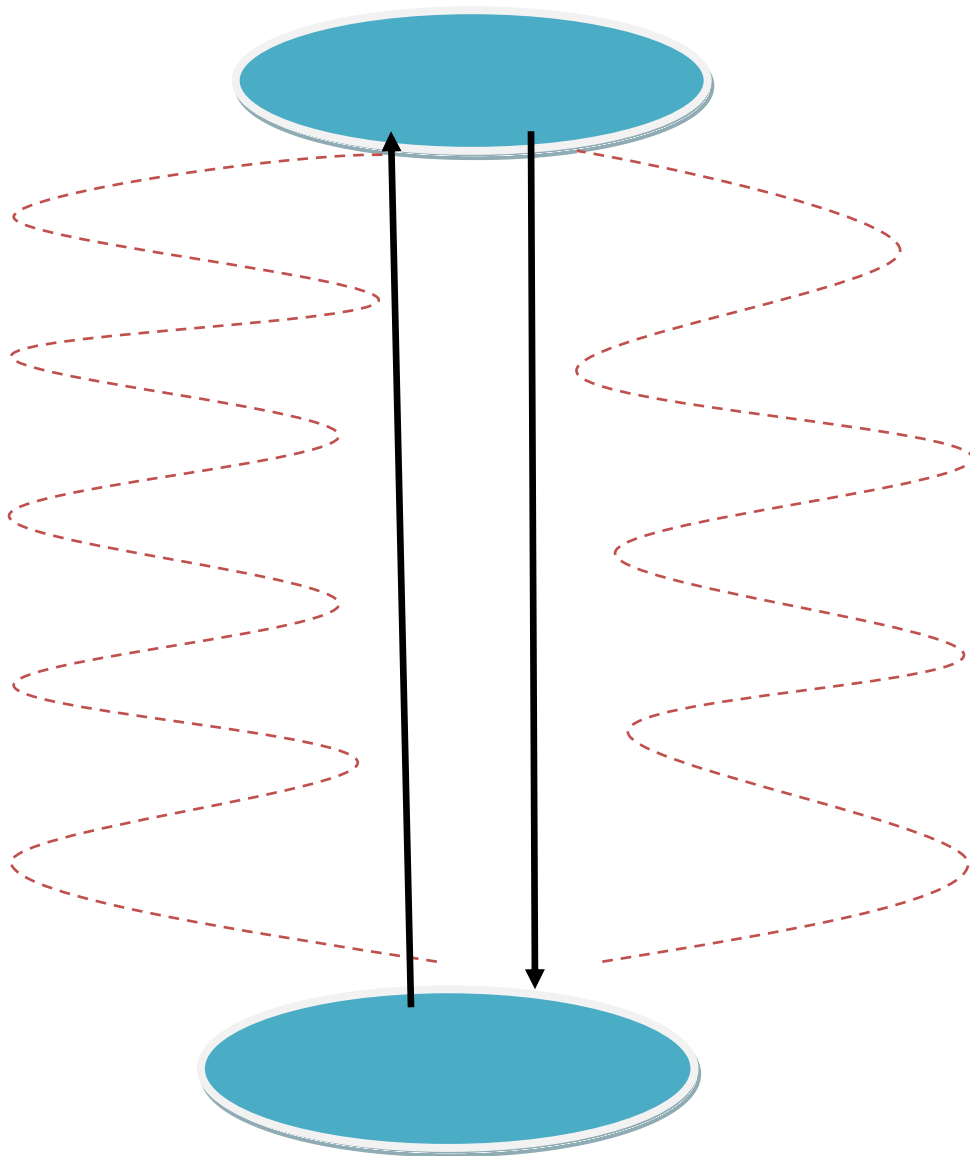


Fig.5.Model 5

Modelul 6, seamăna cu modelul 5 ,doar că amenajarea pârtililor este mai puțin elaborată.(Fig.6)

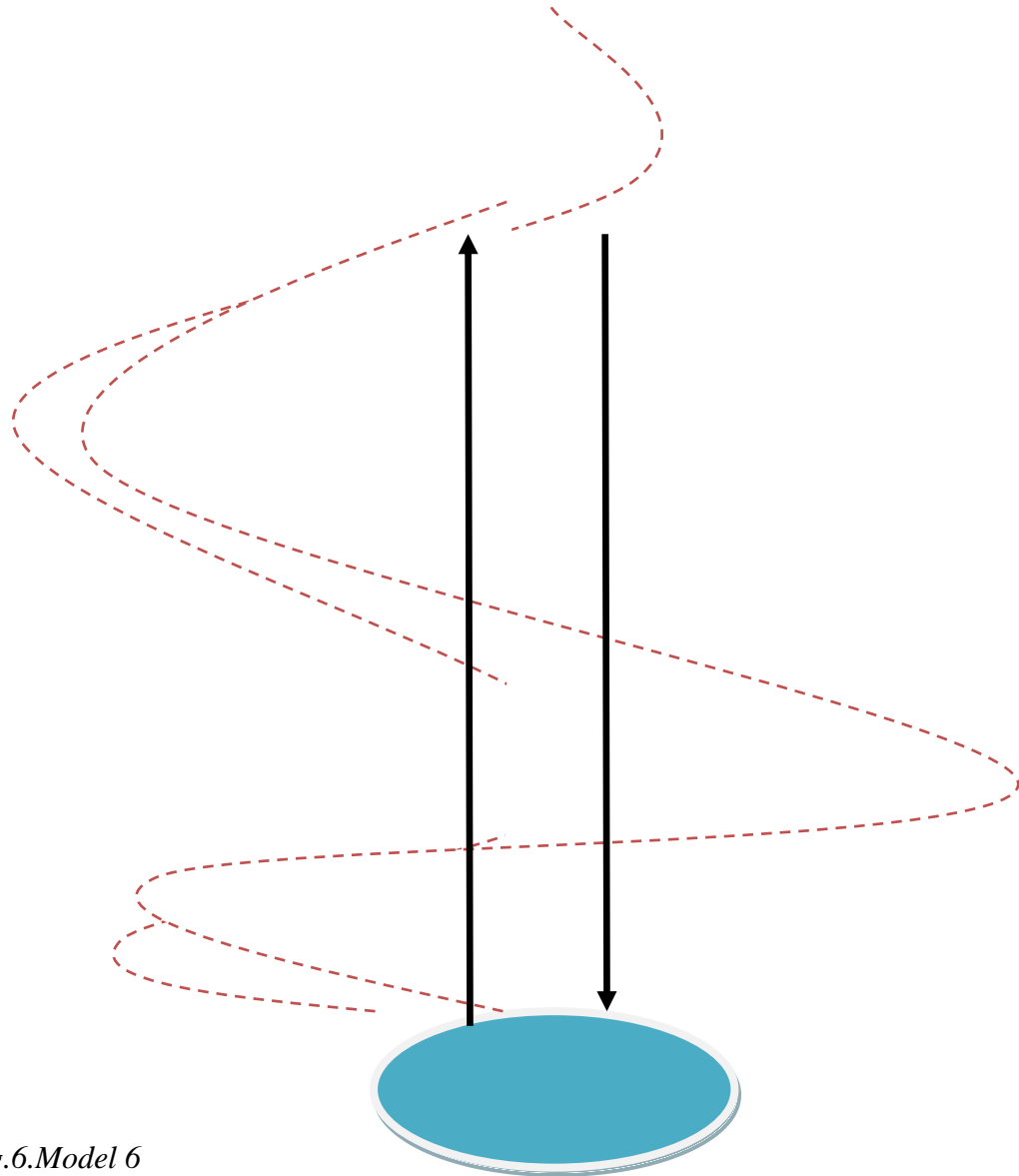


Fig.6.Model 6

Modelul 7. Pârțiile la acest model sunt amenajate pe versanți așezați de o parte și de alta a drumurilor de acces înspre acestea.(Fig.7)

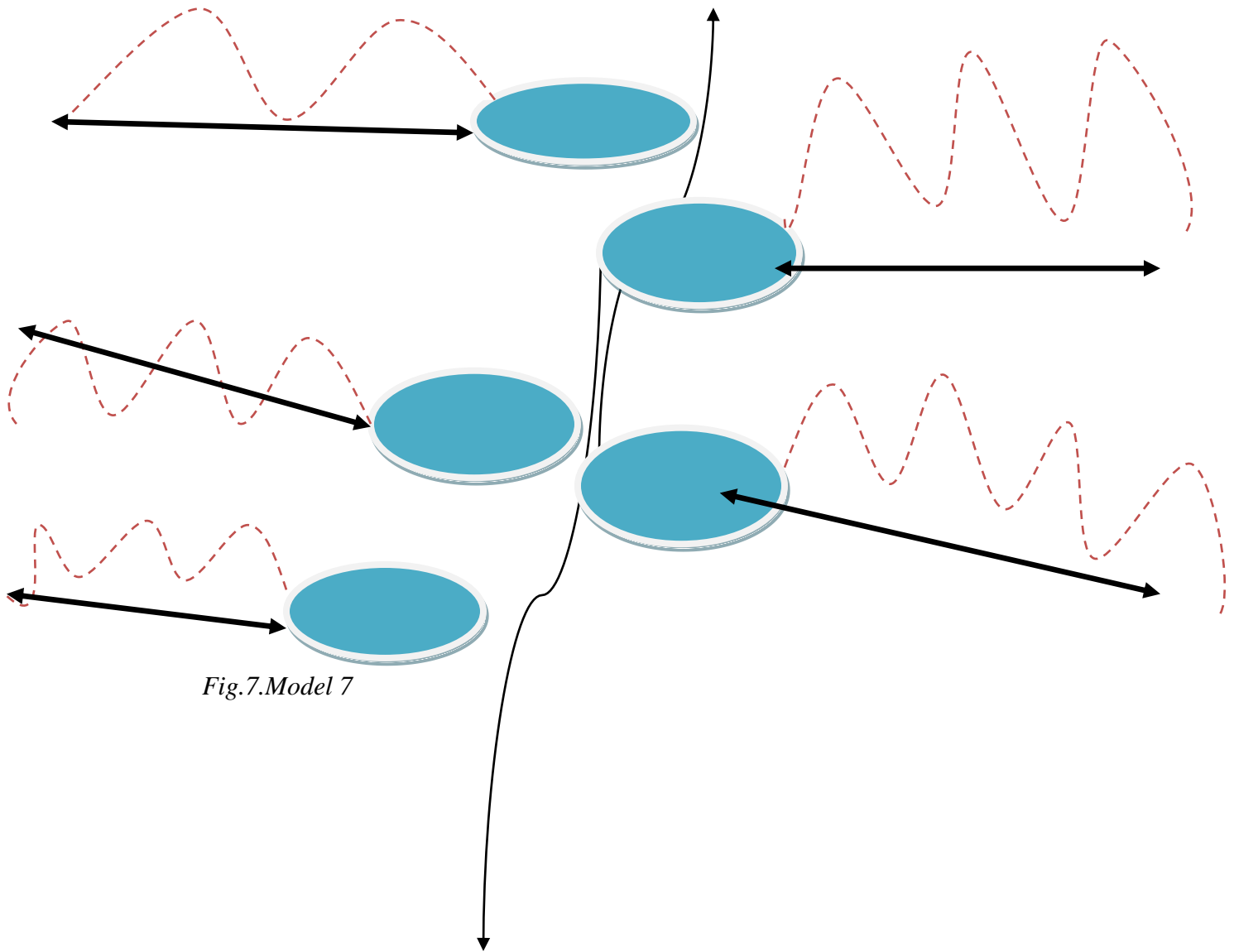


Fig.7.Model 7

Modelul 8, este o amenajare de mari dimensiuni ce cuprinde tot ce există în acea zonă, fiind de fapt o combinație a modelelor anterioare. Infrastructura acestui model este complexă, fiind folosită în majoritatea domeniilor schiabile din Europa cu tradiție în sporturile de iarnă(Ilieș, 2007).

Aceste modele pot însă suferi schimbări , în funcție de configurația reliefului ales pentru pârtii.

Modele de amenajare a stațiunilor montane din Europa

Țările în care s-au dezvoltat domeniile schiabile au avut o evoluție ascendentă în ceea ce privește amenajarea lor, în funcție de experiența și condițiile specifice zonei respective (relief, climă, peisaj, zăpadă, acces, condiții economice, sociale și culturale).

Franța este una din țările care au trasat direcția modelelor domeniilor schiabile. Aici, prin anii 1920 a apărut schiul modern, așa cum se practică azi. Tot aici au apărut cele patru modele de așa zise „generații de stațiuni” și s-a desfășurat prima competiție internațională de schi în 1924, la care au participat 16 națiuni.

Austria

La început, stațiunile au fost create după modelul francez (Innsbruck, Badgastein, Kitzbühel, San Anton), ca apoi să se treacă la o concepție proprie ce a fost implementată în special în Tirol. Austriecii pun în centrul proiectului omul de la munte, cel care locuiește în acea zonă fiind direct interesat pentru dezvoltarea acesteia.

Elveția

Această țară este preponderent montană, condițiile naturale fiind exploatate la maxim pentru sporturile de iarnă și nu numai. Este recunoscută la nivel mondial în ceea ce privește dotarea pentru sporturile de iarnă și pentru numărul mare de schiori.

Italia, este clasată pe primele locuri pe plan mondial ca număr de turiști ce accesează domeniile acesteia.

În *Germania*, schiul este extrem de popular, fiind intens practicat.

Modele de amenajare din România

Modele europene au fost cele care s-au impus și în țara noastră. Totuși, nu putem spune că toate domeniile schiabile sunt conform STAS-ului. Multe dintre ele s-au dezvoltat pe lângă stațiunile montane deja existente.

Stațiunea Sinaia, corespunde perioadei generației a treia a stațiunilor din Franța. Aici însă, amenajarea spațiilor de cazare și alimentație publică se află în interiorul domeniului schiabil. Celelalte stațiuni de pe Valea Prahovei Bușteni, Azuga, Predeal au fost la început stațiuni de vilegiatură, ca apoi să-și îmbunătățească serviciile

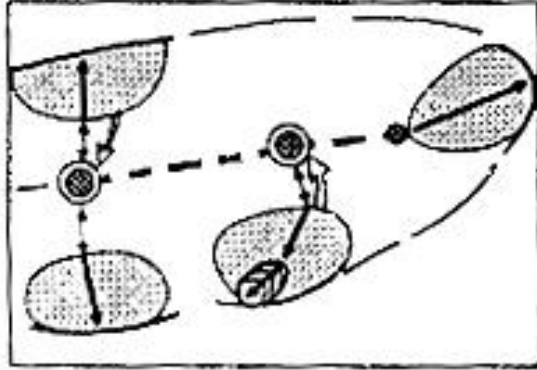


Fig.8. Model de amenajare cu stațiunile răsfrate legate printr-o rută feroviară sau rutieră ce se găsește în vale (<http://altitudes-architecture.blogspot.com>)

În stațiunea Predeal ,domeniul schiabil pornește din stațiune, ea fiind situată la 1040 m altitudine. Șoseaua traversează stațiunea ,având unități de cazare de o parte și de alta a ei, cu ponderea cea mai mare pe partea dinspre est, unde se află și linia de cale ferată.

Stațiunea Poiana Brașov diferă de celelalte prin situarea în vecinătatea unui mare oraș pe care-l deservește și de care este conectată atât printr-o cale rutieră cât și prin transport pe cablu. (fig.9)

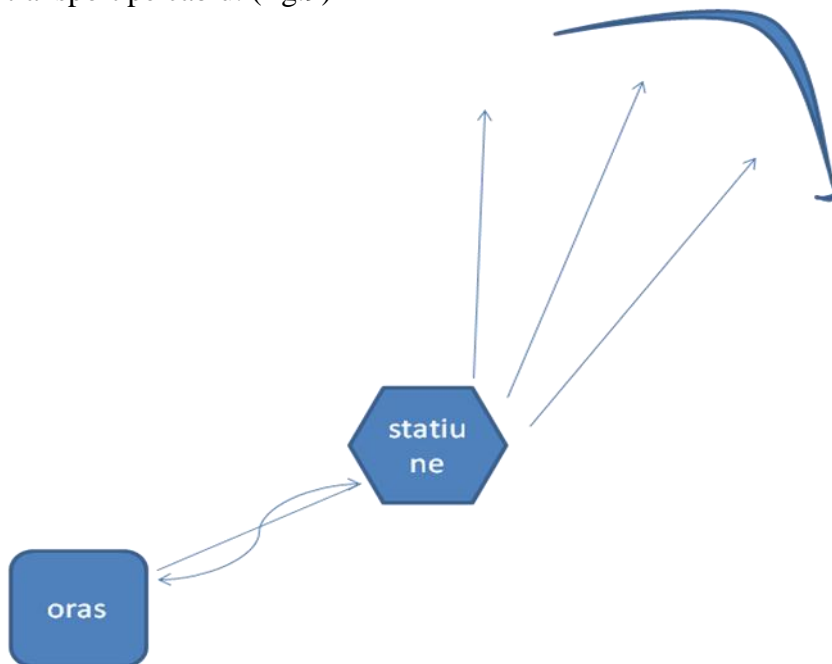


Fig.9. Structura domeniului schiabil Poiana Brașov

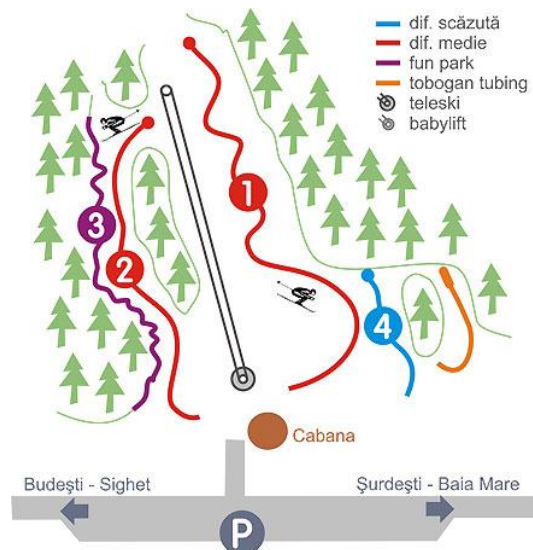


Fig.10 .Icoana Cavnic.www.skivirus.com

Domeniul schiabil Cavnic este format din șapte pârtii de schi, cu potențial de deschidere de noi pârtii . La Cavnic, pârtia Icoana este construită după modelul 5 unde există un singur cablu de transport și pârtii de o parte și alta a acestuia .(fig.10)

CAPITOLUL 4

ROLUL FACTORILOR CLIMATICI ÎN EVALUAREA POTENȚIALULUI SCHIABIL

Clima , joacă un rol foarte important în activitățile turistice indiferent în ce sezon s-ar desfășura acestea.

România dispune de un potențial climato- turistic foarte variat și de o mare complexitate și valoare, recunoscute pe plan mondial. La noi există mari diferențieri în repartiția precipitațiilor atmosferice, datorate poziției geografice față de principalii centri barici și a diversificării reliefului.

În desfășurarea activităților recreative din timpul iernii, o deosebită importanță o prezintă precipitațiile solide. Grosimea stratului de zăpadă este esențială în practicarea sporturilor de iarnă. La peste 1800m stratul de zăpadă este în general prezent în cea mai mare parte a anului,aproximativ 200 de zile ,avânt grosimea până la 3 metri în luna martie(stația Iezer în munții Rodnei 1785m durata stratului de zăpadă este de 197zile,iar la Vârful Omu de 219 zile).Coborând la altitudini medii între 800-1200m, grosimea stratului de zăpadă pe versanții cu orientare nordică ajunge la 1-1,5 m, iar pe versanții sudici stratul de zăpadă se reduce la jumătate, având o durată de 80-120 de zile, între lunile decembrie și aprilie. Această zonă întrunește cele mai favorabile condiții pentru practicarea sporturilor de iarnă și în consecință au fost înființate cele mai multe stațiuni montane (Postăvaru, Mogoșa, Rodna, Borșa, Vatra Dornei, Cârlibaba). Totuși, există pârtii de schi și la peste 2000m în Bucegi, pe platoul somital al acestora.

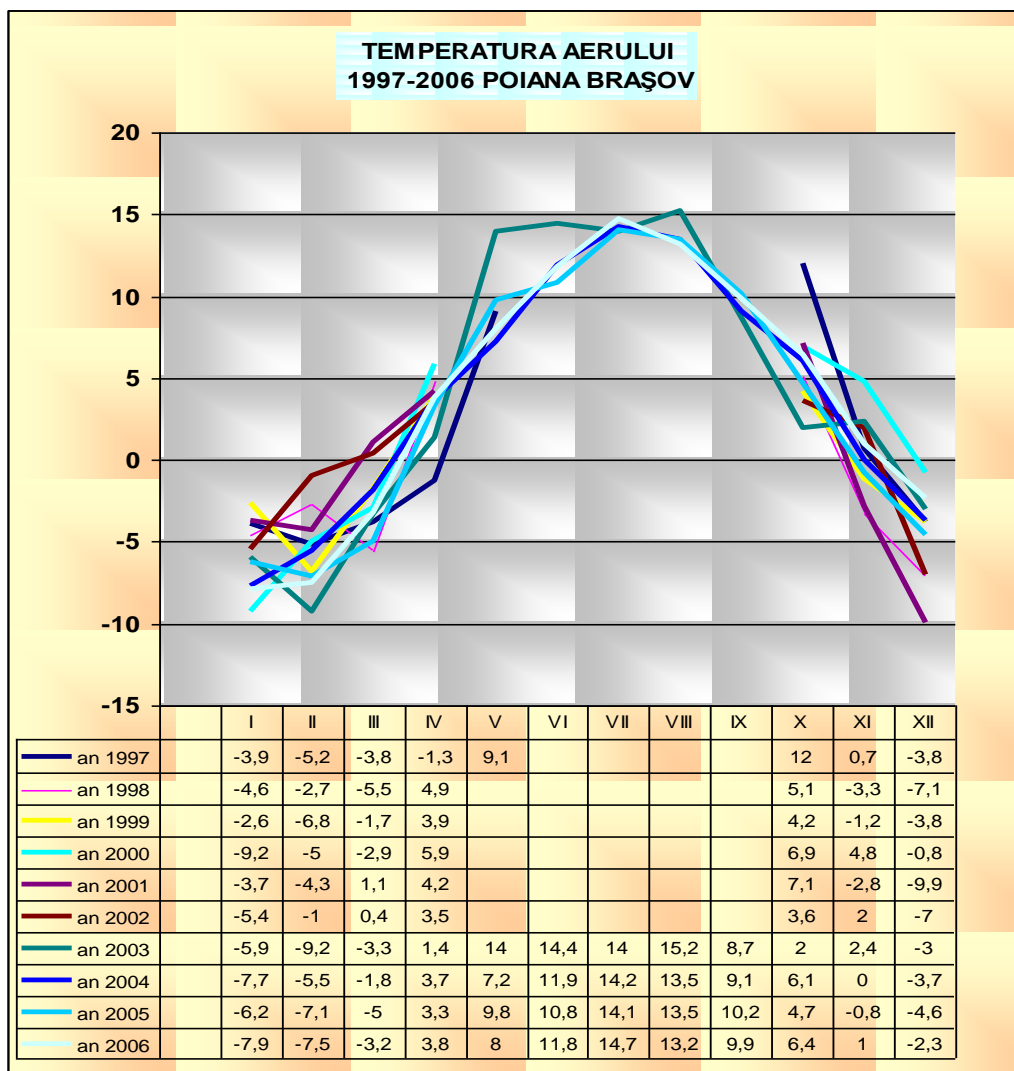
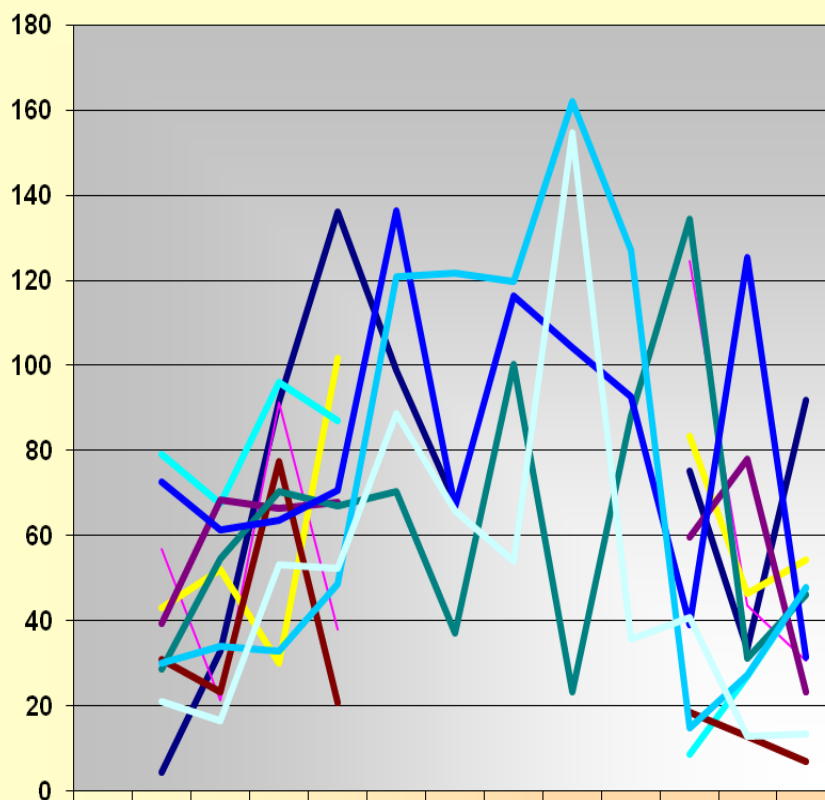


Fig.11

**PRECIPITAȚII SOLIDE
1997-2006 POIANA BRAȘOV**



	I	II	III	IV	V	VI	VII	VIII	IX	X	XI	XII
an 1997	4.5	32.8	91.5	136.2	99.0	68.0				75.2	33.4	91.9
an 1998	57.0	21.3	91.3	38.1						124.4	43.6	30.6
an 1999	43.2	52.2	30.2	101.6						83.3	46.5	54.4
an 2000	79.1	67.7	96.0	87.0						8.7	27.0	47.5
an 2001	39.4	68.3	66.5	67.8						59.6	78.0	23.3
an 2002	31.0	23.4	77.5	20.7						18.6	13.0	7.0
an 2003	28.7	54.7	70.4	67.0	70.5	37.1	100.4	23.3	88.2	134.3	31.2	46.1
an 2004	72.7	61.5	63.5	70.8	136.4	66.8	116.3	104.2	92.6	39.0	125.5	31.5
an 2005	30.1	34.1	33.0	48.8	120.9	121.8	119.7	162.0	127.0	15.0	27.2	47.8
an 2006	21.2	16.5	53.2	52.4	88.8	65.8	54.0	154.6	35.6	40.8	12.9	13.6

Fig.12

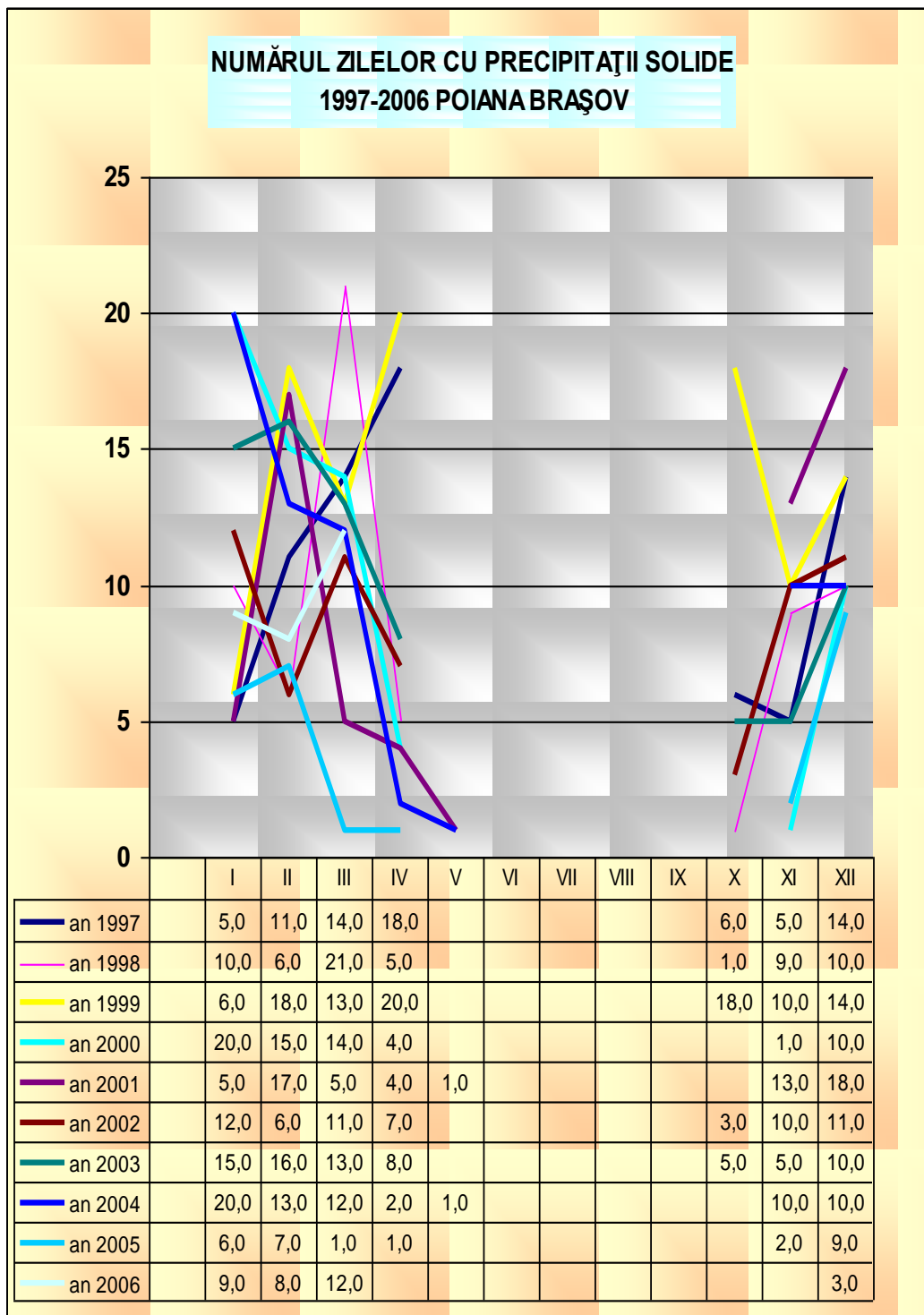


Fig.13

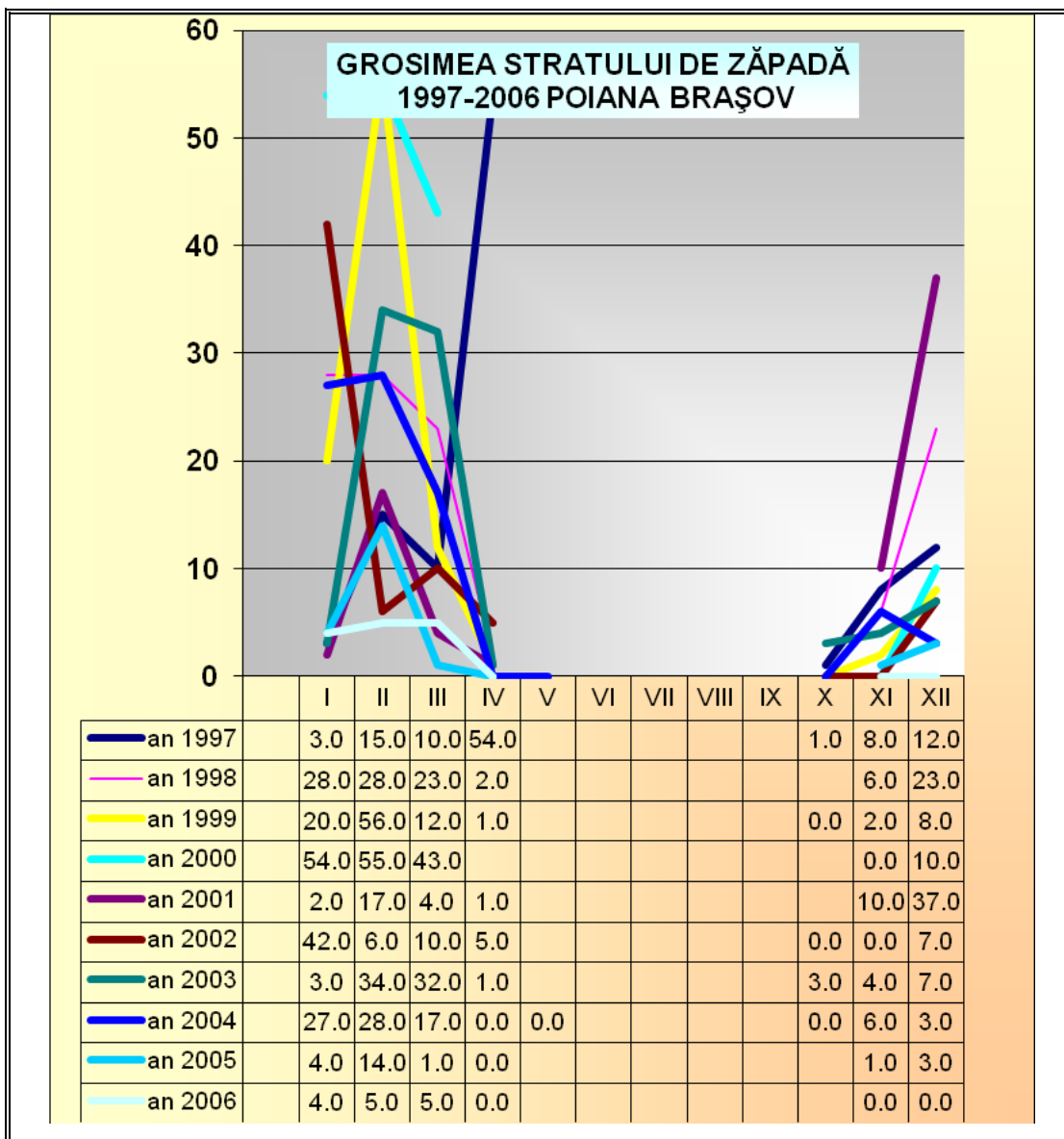


Fig. 14

Analizând factorii climatici din tabelele și graficele stațiunii Poiana Brașov, în perioada 1997-2006, constatăm că temperatura medie a aerului în această perioadă este cuprinsă între valorile de $-9,9^{\circ}\text{C}$ în luna decembrie 2001 și $7,1^{\circ}\text{C}$ în octombrie a aceluiași an. Cele mai joase temperaturi se înregistrează începând din decembrie până în martie. La fel se întâmplă și cu stratul de zăpadă, fiind mai gros din decembrie până în martie. Cel mai gros strat de zăpadă s-a înregistrat în februarie 2000 de 55cm și în ianuarie fiind de 54cm, iar cel mai subțire strat de zăpadă a fost în 2005 și 2006, media fiind de 14cm, respectiv de 2cm. Dacă vom calcula o medie a numărului de zile cu precipitații solide, se constată că anii cei mai săraci în precipitații de acest tip au fost anii 2005 și 2006 cu o medie de 26 zile, respectiv 32 zile, iar în ceea ce privește cantitatea de precipitații solide, media cu cantitatea cea mai mare a fost înregistrată în anul 1997, ea fiind de 72,4cm și cu cantitatea cea mai mică în 2002 de 59cm. (fig.11,12,13 și 14)

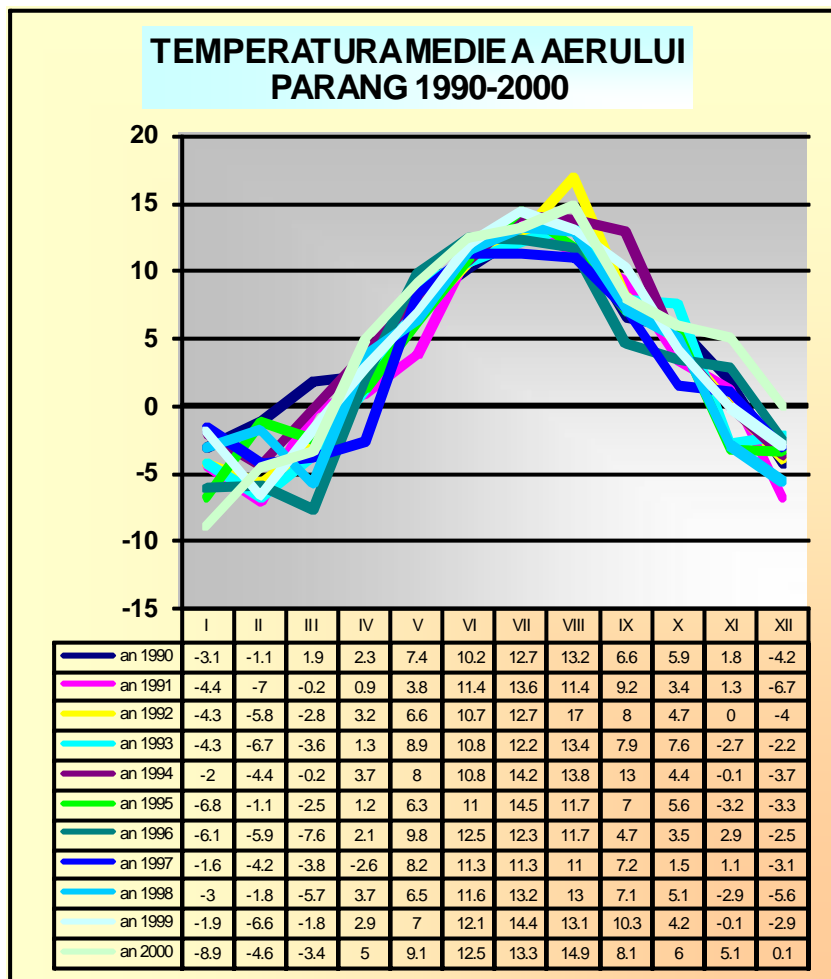


Fig.15

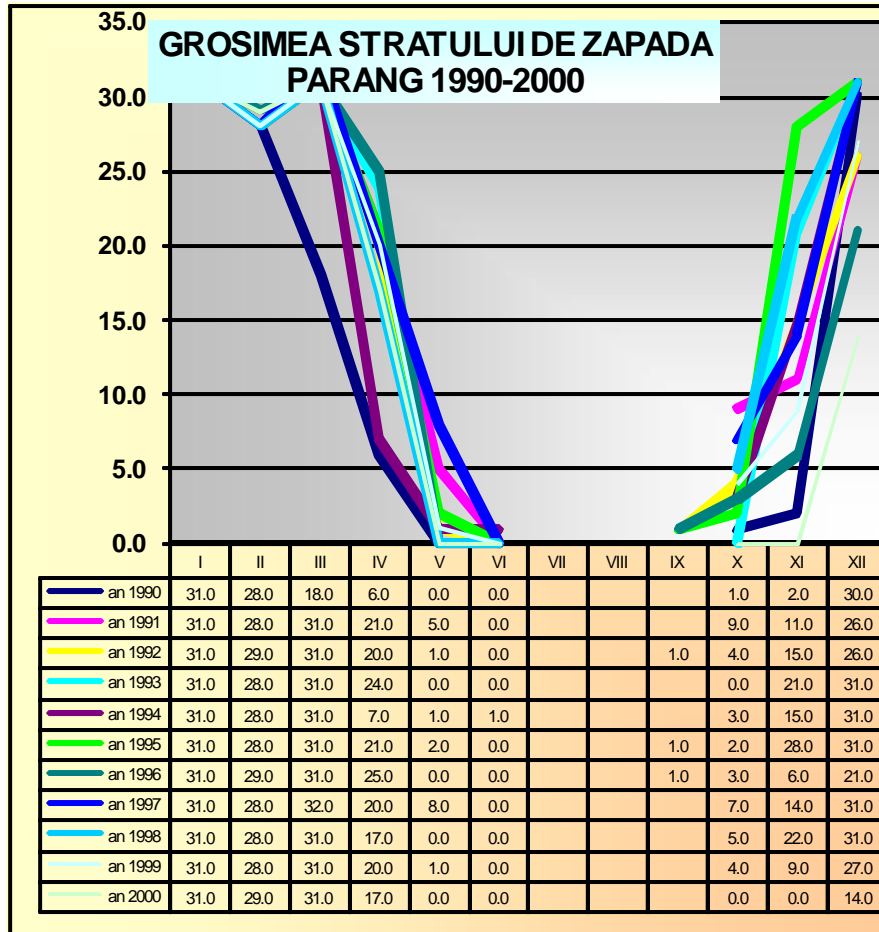


Fig.16

Din graficele înregistrate pe zece ani în Masivul Parâng, se poate observa că temperatura aerului a fost cuprinsă între 1,9°C în 1990 și -3,9°C în 1993. Cele mai joase temperaturi ale aerului au fost înregistrate la mijlocul perioadei analizate. La sfârșitul perioadei analizate, adică în anul 2000 temperatura medie a aerului a fost de -2,3°C; aceasta fiind o temperatură medie care ne face să tragem concluzia că în această zonă temperaturile rămân încă constante. Dacă analizăm graficul și tabelul alăturat constatăm că au fost înregistrate temperaturi negative și în luna aprilie, iar în noiembrie sunt mai crescute ca de obicei. Se pare că și în acest masiv lunile reci translatează înspre primăvară. Calculând o medie a grosimii stratului de zăpadă, se observă că aceasta este cuprinsă între 21,6cm în 1990 și 27,2cm în anul 1994. (fig.15 și 16)

CAPITOLUL 5

AREALELE CU POTENȚIAL SCHIABIL DIN ROMANIA

Pornind de la dictonul “mens sana in corpore sano” valabil și în zilele noastre când tehnologia este avansată și sedentarismul proliferază, omul trebuie să găsească un remediu, prin care să-și recreeze atât mintea cât și corpul; mișcarea fiind un atribut de bază, venind în apărarea sănătății și bineînțeles și în menținerea unui corp frumos și armonios dezvoltat.

În acest contest se înscriu și sporturile de iarna indiferent dacă sunt de performanță sau de agrement, contribuind în mare măsură la menținerea stării de sănătate, a bunei dispoziții și a formării unui corp frumos și armonios dezvoltat.

Adunând lungimea totală a pârtiilor existente în țara noastră, se ajunge la un total de peste 152,553 km. Raportând această lungime la totalul pârtiilor existente, care e de 154, observăm că lungimea medie a pârtiilor este sub un kilometru, ceea ce se constituie într-un indicator foarte modest.

Cele mai multe pârtii sunt în Poiana Brașov (10) acolo unde se găsește și cea mai lungă pistă, Drumul Roșu, cu o lungime totală de 3.829 m. Din acest punct de vedere, în țara noastră există trei mari stațiuni favorizate de condițiile naturale deosebite: Poiana Brașov, Predeal și Sinaia. Ele dețin aproximativ 63% din capacitățile de cazare din stațiunile din România, 70% din totalul pârtiilor amenajate și instalațiilor pe cablu și 40% din circulația turistică din zona montană.

În zona Maramureșului găsim în jur de 17 pârtii unele mai scurte destinate începătorilor și unele mai lungi pentru cei avansați sau pentru schiul de performanță.

Cele mai reprezentative și mai cunoscute pârtii din Carpații Orientali sunt: pârtiile din stațiunea Borșa, în număr de trei (fig.18) cu o lungime totală de 2800 de metri. În sezonul de schi 2007-2008 a fost dată în folosință o telegondolă care deservește pârtia olimpică ce are un grad de dificultate ridicat.

Cavnicul și-a reconvertit vechea economie minieră spre turism și în special spre sporturile de iarnă. Domeniul schiabil este format din șapte pârtii de schi, cu potențial de deschidere de noi pârtii.(fig.17) Complexul Roata are o lungime de 6 km cu trei teleschiuri și șase variante de coborâre. Pârtia-etalon are lungimea de 2,25 km.



Fig.17. Pârția Roata-Cavnic

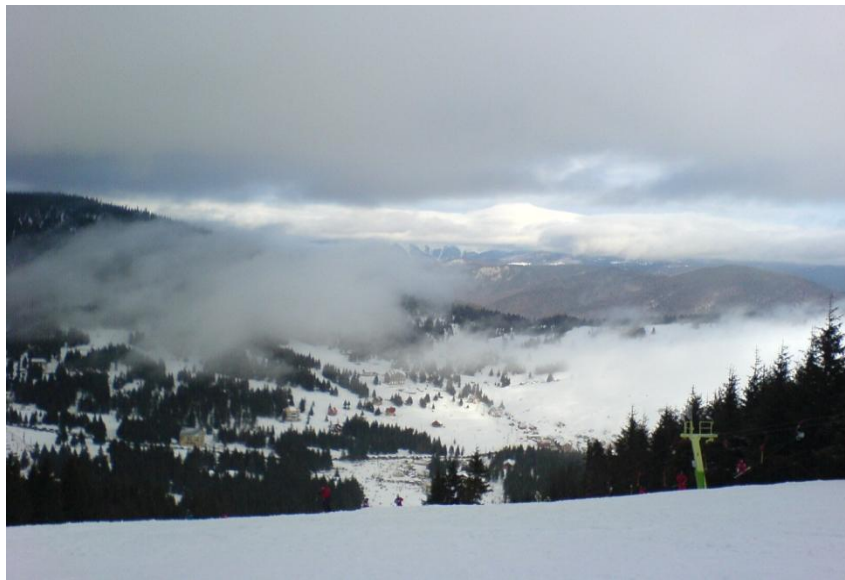


Fig.18. Borșa. Pârția de schi

Vatra Dornei este situată în Depresiunea Dornelor la o altitudine de 810 m, la 112 km de Suceava și 80 km de Bistrița, fiind cunoscută datorită izvoarelor cu ape minerale carbogazoase, încă de la începutul secolului al XIX-lea. Stațiunea din Bucovina beneficiază și de trei pârții de schi. Două dintre ele se află chiar în centrul orașului unde se organizează în fiecare an Serbările Zăpezii.(fig.19)

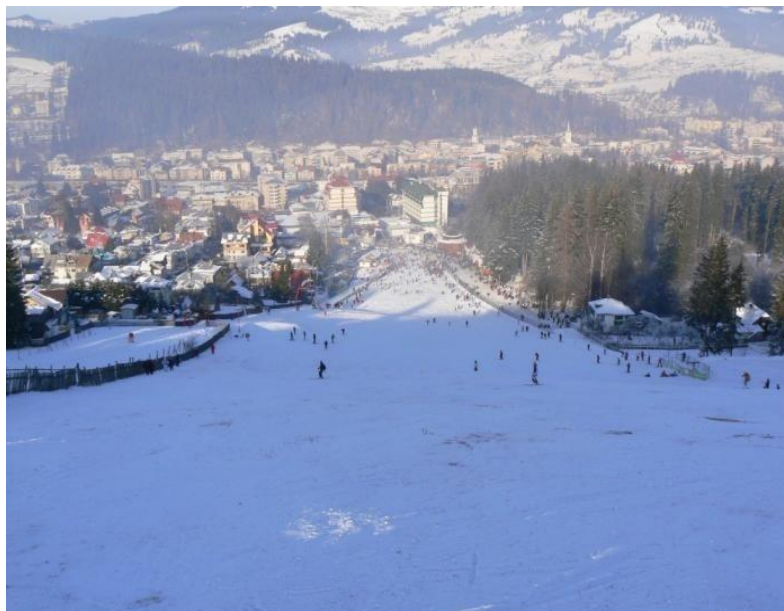


Fig.19.Pârția Parc, Vatra Dornei

Orașul *Toplița*, chiar dacă nu beneficiază de zone înalte, are două pârtii foarte căutate de schiorii din Ardeal, la 3 km de oraș.(fig.23)

La *Ciumani* o localitate în apropiere de Gheorgheni, în partea estică a Transilvaniei, s-au amenajat de curând două pârtii. Puse în “cascadă”, una în continuarea celeilalte, cele două piste au o lungime ce depășește 1500 m. Una dintre cele mai cunoscute stațiuni din această zonă este și *Harghita Băi*, amplasată la poalele Masivului Harghita-Ciceu, la o altitudine de 1350 m. Zăpada se menține în medie 4 luni pe an, remarcându-se temperaturi foarte scăzute în timpul iernii. Stațiunea este dotată cu schi lifturi pentru fiecare pârtie și o pârtie de snowboard cu 5 trambuline.(Fig.20)

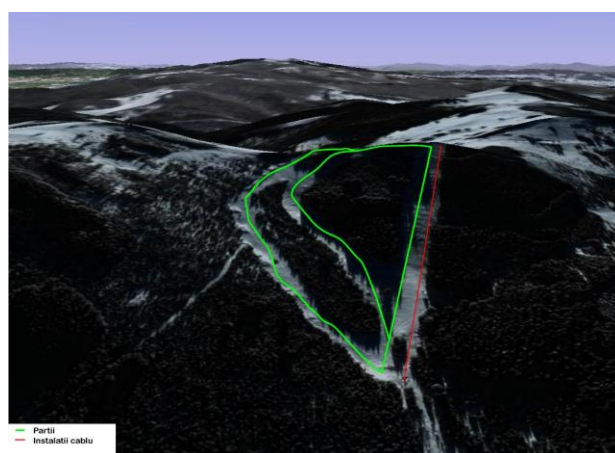


Fig.20.Harta schi, Băile Harghita. www.skivirus.com

Cele mai reprezentative și mai cunoscute pârtii din Carpații de Curbură sunt: pârtiile din Predeal cu o lungime totală de 7340 de metri din care cea mai lungă este pârtia Cocoșul cu o lungime de 2250 m, grad de dificultate mediu.(Fig.21)

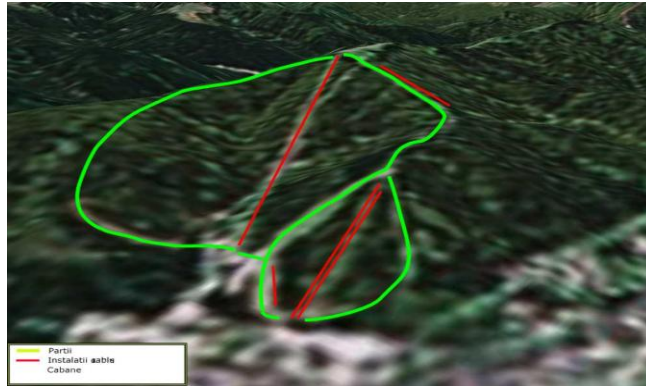


Fig.21 Predeal-Domeniu schiabil, www.skivirus.com

Apoi, Poiana Brașov, cu o lungime totală a pârtiilor de 13928 de metri, situată la poalele masivului Postăvaru, la o altitudine de 1020 de metri fiind considerată cea mai importantă stațiune de schi din România. Cea mai lungă pârtie din stațiune este *Drumul Roșu de* 3829 de metri, iar cea mai dificilă pârtie din țara este considerată pârtia *Kazel* cu o lungime de 350 de metri.(Fig.22)

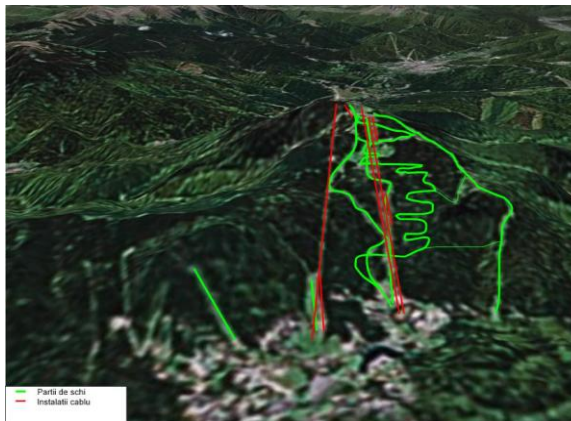


Fig.22. Poiana Brașov -Domeniu schiabil .www.skivirus.com

Azuga încearcă să țină pasul cu stațiunea Predeal, urmărindu-se montarea de instalații de produs zăpadă pe toate pârtiile din stațiune. Zăpada se menține din decembrie până în martie. De reținut că pârtia Sorica este una dintre cele mai bune din țară, având și omologare de pârtie olimpică din anul 2002.

Cele mai reprezentative și mai cunoscute pârtii din Carpații Meridionali sunt: pârtiile din Sinaia, Bâlea Lac, Păltiniș, Parâng și Straja.

Domeniul schiabil din stațiunea Sinaia este repartizat pe doi versanți ai muntelui Vârful cu Dor și este format din 14 pârtii de schi cu diferite grade de dificultate, totalizând cu aproximație 10,5 km de pârtie(Fig.23)



Fig.23.Sinaia-Domeniul schiabil, www.skiresort.ro

Stațiunea Bâlea Lac, plasată într-un mediu ambiental unicat pentru țara noastră, reprezintă locul ideal a celor care iubesc schiul extrem. În zonă nu există decât pârtii naturale, care fac posibile coborâri pe trasee de peste zece kilometri lungime. Transportul pe cablu este asigurat cu telecabina care face legătura cu Bâlea Cascadă.

Stațiunea Păltiniș a fost întemeiată în ultimul deceniu al secolului XIX de Societatea Carpatina Transilvana; pârtiile sale au o lungime totală de 17490 metri .

Stațiunea Straja, aflată la o altitudine de 1380 m, la 9 km de Lupeni, este una din cele mai căutate stațiuni de către schiorii din vestul țării. Domeniul schiabil este format din 9 pârtii de schi de diferite grade de dificultate, cu o lungime totală de 4880m.(Fig.24)



Fig.24. Straja

Parâng, este una dintre stațiunile cu vechi tradiții în sporturile de iarnă; la o distanță de numai 15 km de Petroșani; există 3 pârtii Subtelescaun, Spre Saivane și Poiana Mare cu o lungime totală de 3610 metri, care sunt folosite doar de A.N.E.F. București și C.S.Ș. Petroșani . (fig.25)



Fig.25.Parâng

Stațiunea Râncea se află în județul Gorj, la 1700m altitudine, în plină dezvoltare. Cele două pârtii de schi sunt amenajate pe Muntele Corneșu. De remarcat că pârtia pentru începători este dotată și cu instalație de nocturnă.

Stațiunea Muntele Mic la fel ca și Semenicul se află la o altitudine de 1525 metri respectiv 1410 metri. Lungimea totală a pârtiilor din cele două stațiuni este de 8200 metri.

În Munții Sebeșului din **Masivul Șureanu**, a fost inaugurat în 2009 (23ian.2010), un domeniu schiabil cu șapte pârtii de schi cu o lungime totală de 15120m, dotate cu două teleschiuri.(fig.26)

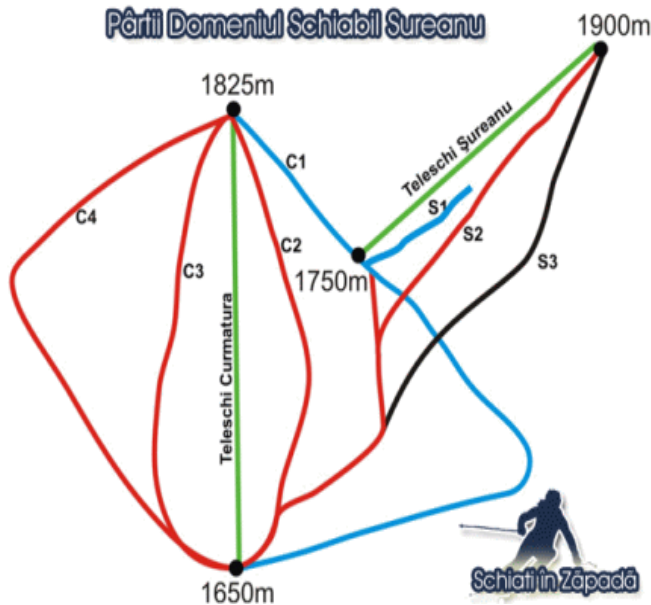


Fig.26.Pârtii domeniu schiabil Șureanu. www.roxi-world.php

Pârția Vârtop de la Arieșeni este situată la altitudinea de 950 metri și se află la granița dintre județele Alba și Bihor. Pârția este omologată și beneficiază de iluminare nocturnă pe toată întinderea. Lungimea totală a pârtiilor este de 1920 metri.(fig.40)

Stațiunea Băișoara, deține o pârtie de schi cu o lungime de aproximativ 1200 metri și o diferență de nivel de 250 metri. Urcarea pe pârtie se face cu ajutorul a două teleschiuri: teleschiul principal pe toată lungimea pârtiei de schi și un baby-schi pentru copii/începători. (fig.41)

La Buscat s-au dat în folosință în anul 2010 ,3 pârtii de schi care împreună depășesc 3 km, deservite de un telescaun de ultimă generație. Pârțiile au fost construite cu diferite grade de dificultate, una fiind pentru începători și două pentru avansați.

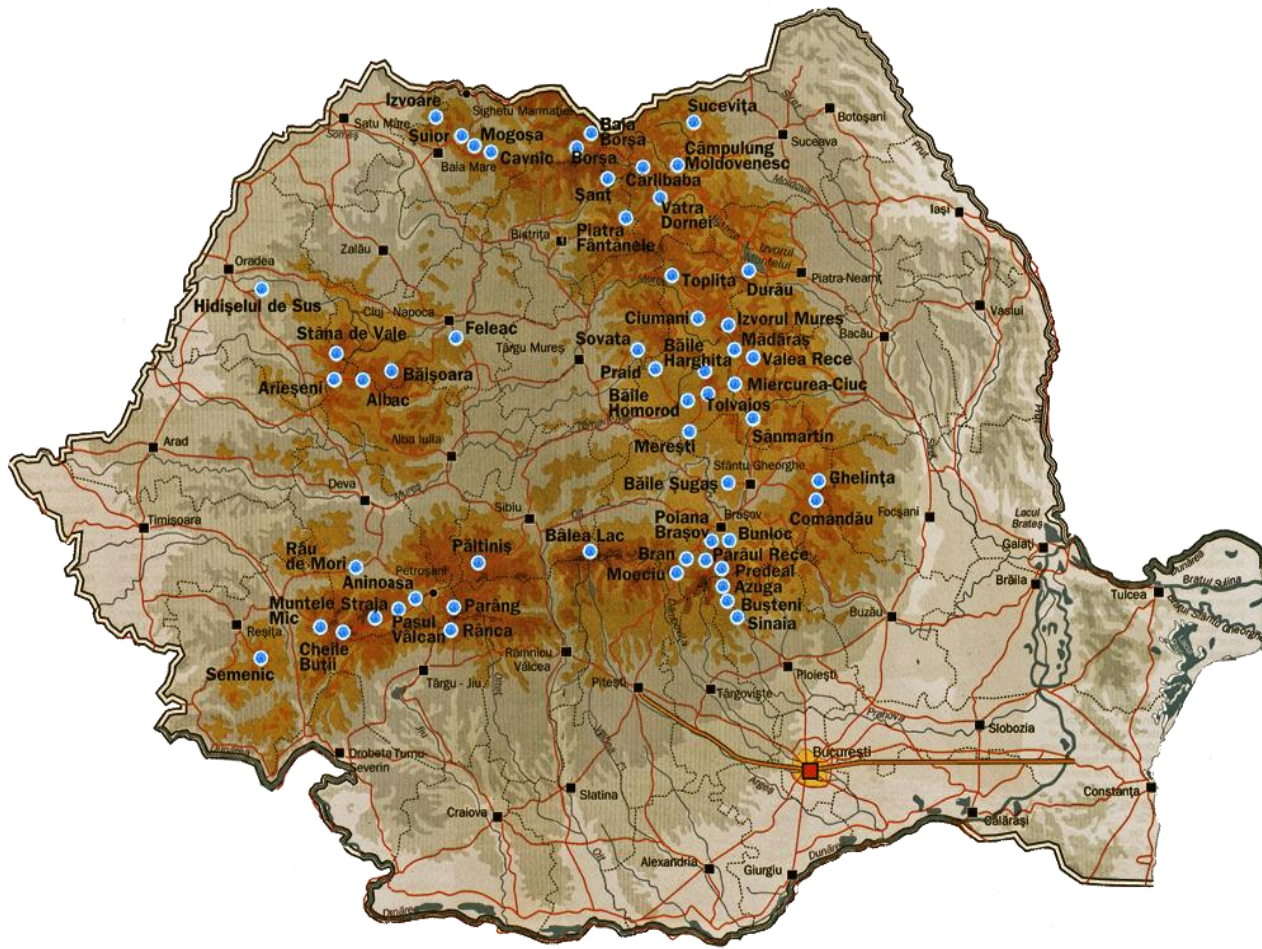


Fig27. Areelele cu domenii schiabile din România (Sursa www.xtrem.ro)

CAPITOLUL 6

6.1. VALORIFICAREA POTENȚIALULUI SCHIABIL DIN ROMÂNIA

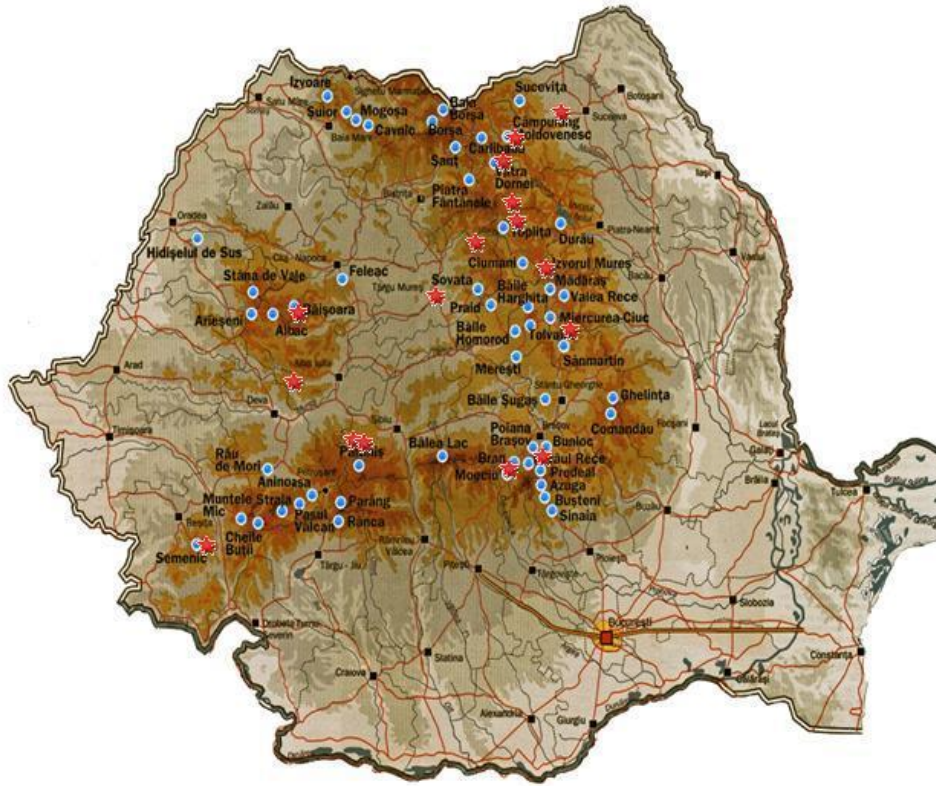
Se știe că în Carpații Meridionali și Orientali înălțimile optime pentru practicarea sporturilor de iarnă sunt cuprinse între 1500-1800 metri, în Munții Apuseni altitudinile între 1500-1800 metri, iar în Munții Banatului între 1300-1400 metri.,

Turismul de iarnă, prin numărul mare de practicanți, poate aduce beneficii majore. Pentru aceasta există un Program național de dezvoltare a turismului montan: "Superschi în România", prin care se vor investi peste 130 milioane de euro pentru dezvoltarea domeniului schiabil din patru zone geografice ale țării:

- a) Valea Prahovei cu stațiunile Sinaia, Bușteni și Azuga, Predeal și Poiana Brașov;
- b) Valea Jiului cu stațiunile Straja, Lupeni, Parâng, Pasul Vulcan;
- c) Zona Maramureșului cu stațiunile Borșa, Cavnic și Mogoșa;
- d) Zona Suceava cu stațiunea Câmpulung Moldovenesc.

Pe lângă programul guvernamental există proiecte regionale care vizează dezvoltarea domeniilor schiabile sau pentru amenajarea de noi domenii schiabile în zone unde s-au făcut deja studii integrale în conformitate cu legislația din domeniul mediului și a ariilor protejate de către autoritatea Națională pentru Turism în colaborare cu societăți de consultanță și proiectare în domeniu.

Zonele studiate sunt răspândite în 22 de județe ale țării după cum urmează: Slănic Moldova ((județul Bacău), Abrud –Arieșeni-Zlatna (județul Alba), Bran-Moeciu (județul Brașov), Băișoara-Vlădeasa-Răcătău (județul Cluj), Padina-Peștera-Valea Ialomiței (județul Dâmbovița), zona Borsec –Harghita-Băi-Izvorul Mureșului (județul Harghita), Lăpușna-Sovata (județul Mureș), zona Broșteni-Câmpulung Moldovenesc-Crucea-Gura Humorului-Vatra Dornei (județul Suceava),ș.a.



Legenda:

- ★ Viitoare domenii schiabile

Fig.28. Harta domeniilor schiabile și a proiectelor pentru viitoare domenii schiabile(www.xtrem.ro cu completare)

CAPITOLUL 7

Concluzii

În condițiile în care domeniul schiabil din Carpații românești are o răspândire largă (70.000 kmp), se impune o reevaluare a acestui potențial în perspectiva unei valorificări adecvate.

Domeniile schiabile din România se află încă în faza de „pionerat”, principalul atu al stațiunilor autohtone de schi în fața concurenței străine fiind distanța. Practicarea schiului a devenit în ultima perioadă un turism de weekend ,ceea ce face ca părțile autohtone să devină periculoase pentru iubitorii acestui sport, datorită aglomerației .

Cei mai importanți factori climatici pentru practicarea schiatului sunt :grosimea stratului de zăpadă și durată acesteia, numărul de zile cu precipitații solide, ,temperatura aerului, nebulozitatea atmosferică, frecvența și viteza vântului, ceața și avalanșele.

Grosimea stratului de zăpadă este factorul esențial pentru a se putea practica schiul. Aceasta depinde de temperatura aerului și de cantitatea de precipitații solide din acea zonă. Datorită circulației aerului la noi în țară din direcția vestică , cantitatea de precipitații solide pe versanții vestici ai munților este mai mare față de cei orientați spre est. Din analizele climatologilor rezultă concluzia că sudul țării are din ce în ce mai mică cantitatea de precipitații, în vreme ce partea nordică este mai favorizată. Analizând din acest context amenajarea părților de schi ,se recomandă ca acestea să fie amenajate în partea nordică, pe versanții nordici și vestici ai masivelor muntoase .

În ceea ce privește temperatura aerului, este important ca aceasta să scadă sub 0°C, pentru ca stratul de zăpadă să persiste cât mai mult timp , dar și pentru a se putea produce zăpadă artificială cu ajutorul tunurilor de zăpadă.

Analizând comparativ temperatura aerului în cele trei grupe ale Carpaților , s-a constatat că numărul de zile de îngheț este cel mai mare în Carpații Orientali și Meridionali și parțial în Carpații Occidentali, în Depresiunea Transilvaniei și Bucovina (Ilieș,2007)La altitudini de peste 1000m ,zilele de îngheț depășesc 250 într-un an, iar la 2000m ,acestea pot ajunge la 285 de zile anual. Pentru practicarea sporturilor de iarnă temperatura aerului trebuie să fie sub 0°C cu aproximație 200zile pe an. Cu toate acestea au fost construite câteva părți de schi și în zone în care zilele de îngheț la sol sunt mai puține ,pentru a ușura dorința turiștilor din apropierea unor orașe de a se deplasa cât mai aproape de acestea, pentru a schia. Astfel au fost construite părți de schi la Feleac (Cluj-Napoca), Hidișelul de jos(Oradea), Cozla(Piatra Neamț).

În România au fost **omologate 90 de părți** din 15 județe, dintre care cele mai multe(10) sunt la **Poiana Brașov**, Acestea sunt :părțile Telescaun, Lupului, Stadion,Sulinar,Drumul Roșu, Subteleferic ICPAT,Ruia,Bradul,Slalom și Kazel.

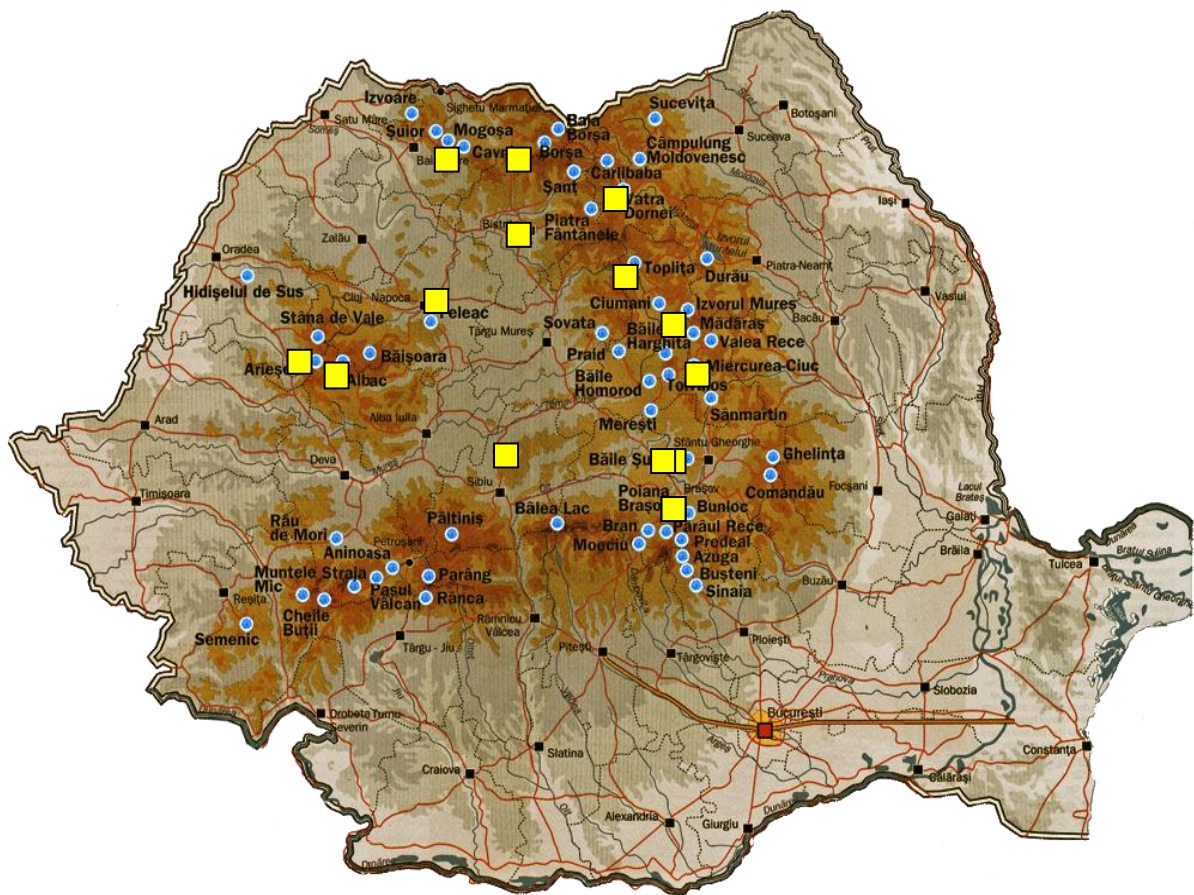
Urmează **Sinaia** unde sunt omologate la standarde naționale nouă părți:Carp,Drumul de Vară, Valea Dorului-Subtelescaun 2, Valea Dorului – variantă,Papagal,ValeaDorului-Subtelescaun1,Valea Soarelui, Scândurari și începători.Pe locul trei se situează **Predealul** cu cinci părți omologate :Subteleferic, Clăbucet, Cocoșul, Clăbucet variantă și Clăbucet Sosire. Urmează **Azuga** cu patru părți omologate :Cazacu Variantă,Sorica, Azuga Sud și La Stână. **Azuga** are patru părți omologate:Cazacu Variantă, Sorica, Azuga Sud și La Stână. Etc.

Dacă întreprindem o clasificare a zonelor cu pârtii omologate, pe primul loc se situează județul Brașov cu 19 pârtii omologate, urmat de județul Prahova cu 13 pârtii omologate și județul Harghita cu 12 pârtii omologate.

În clasamentul stațiunilor autohtone, realizat după starea pârtiilor și facilitățile oferite de stațiune, pe primul loc se situează Poiana Brașov.

Clasificarea domeniilor schiabile în funcție de pârtiile existente pentru începători, pentru schiori cu pregătire medie și pentru schiorii avansați situează pe primele locuri Poiana Brașov, Sinaia, Azuga și Predeal.

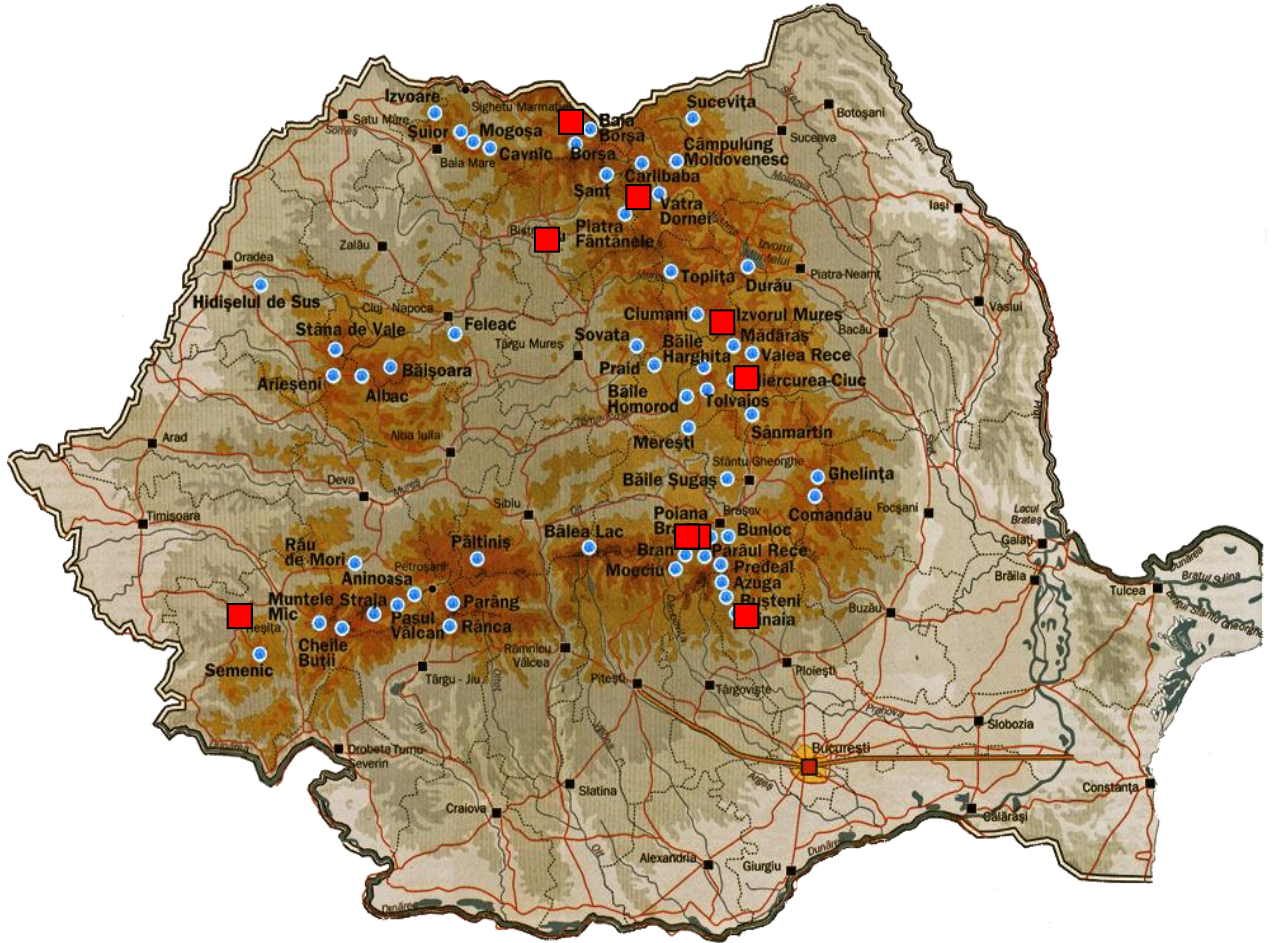
Au fost înființate în 14 localități școli de schi alpin, unde micii pasionați și talentați ai sporturilor de iarnă se pot perfecționa în arta acestui minunat sport. (fig.29).



Legendă: Școli de schi alpin ■

Fig.29.Școli de schi alpin(www.xtrem.ro cu completare)

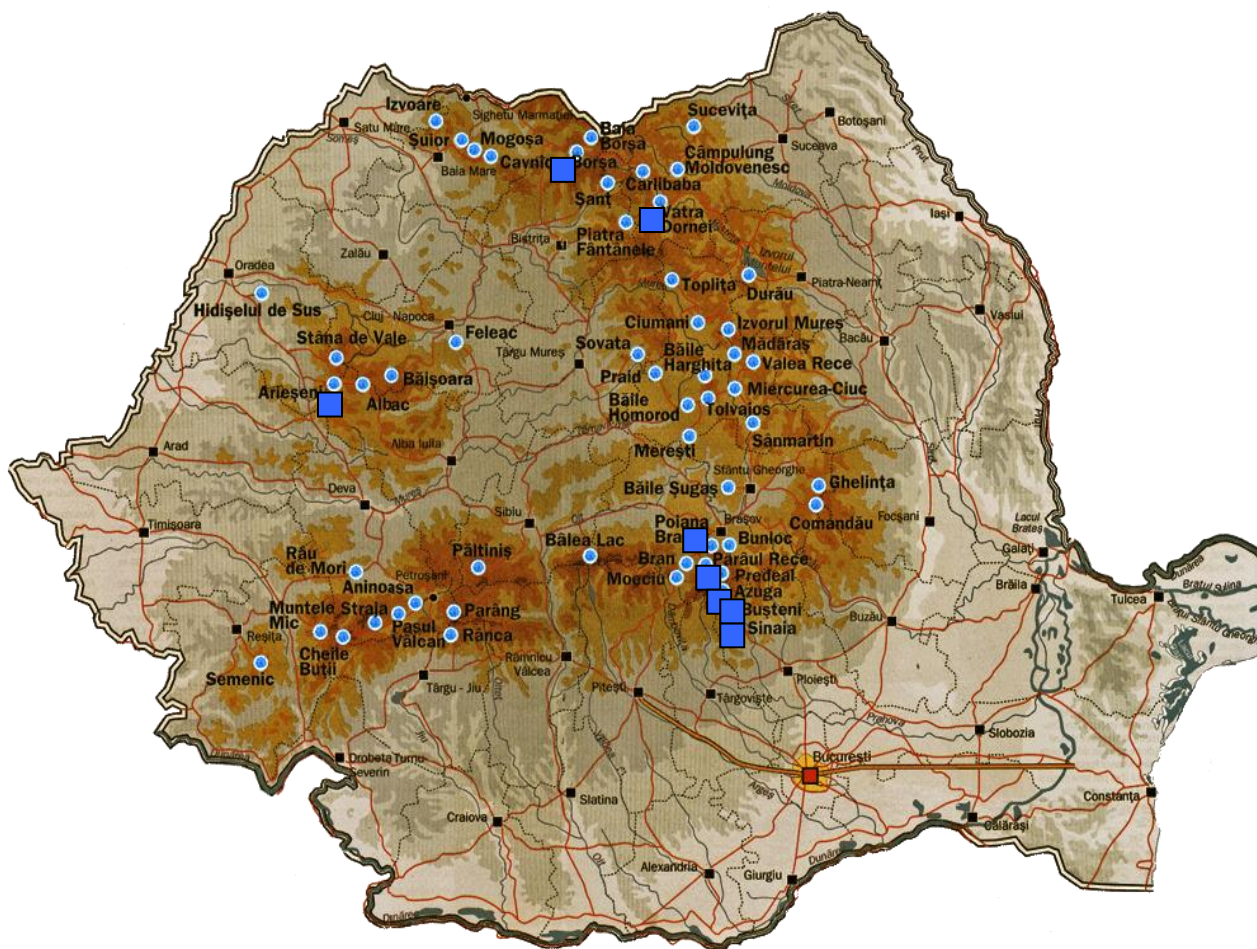
Schi fond se predă la școlile de profil din 11 localități, reliefate pe harta alăturată (fig.30):



Legenda: Școli de schi fond ■

Fig. 30. Școli de schi fond (www.xtrem.ro cu completare)

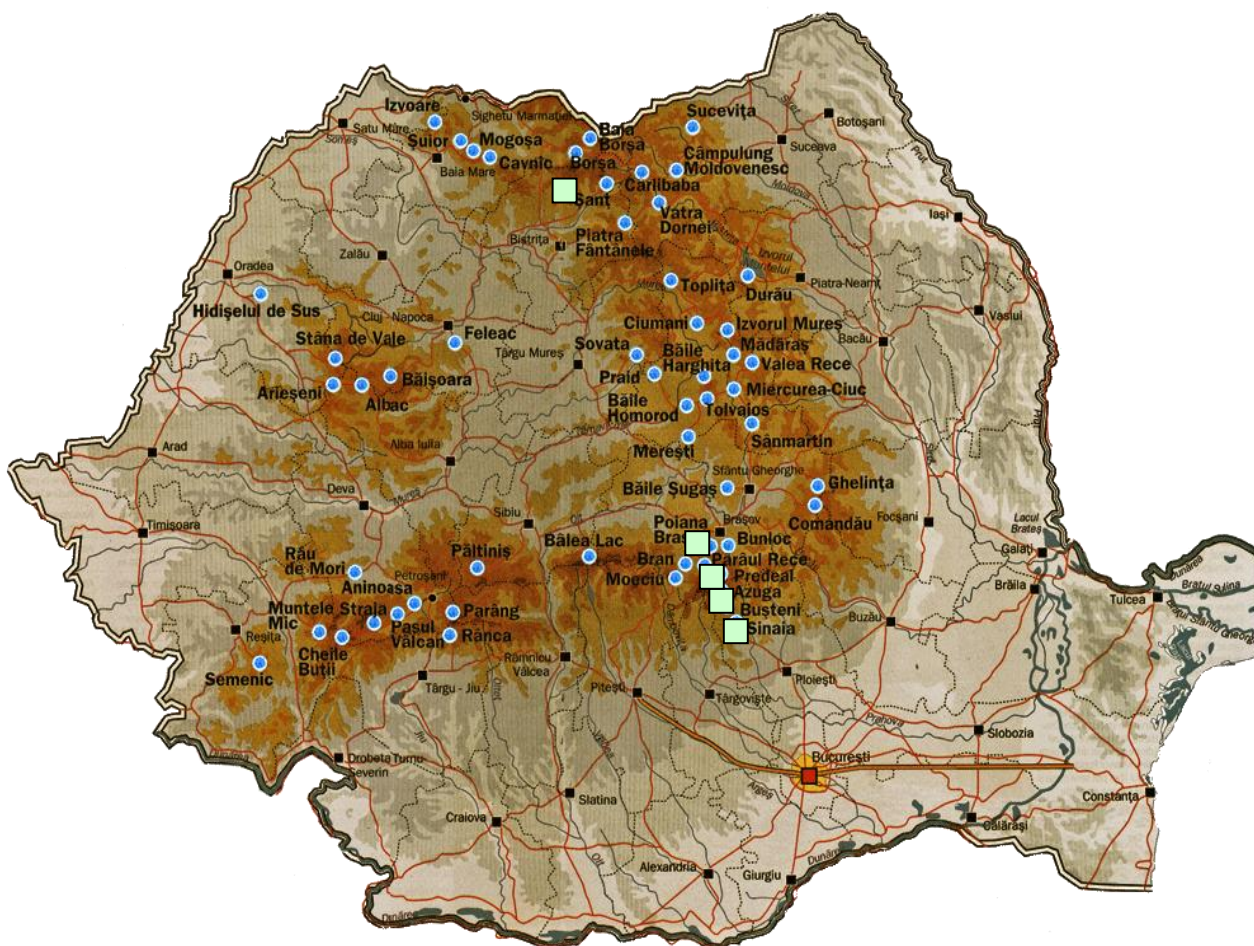
Centrele de monitori , care în prezent numără 315 membri, au fost înființate sub egida „Asociației monitorilor schiori din România” la în principalele stațiuni(fig.31):



Legendă: Centre de monitori ■

Fig.31, Centre de monitori(www.xtrem.ro cu completare)

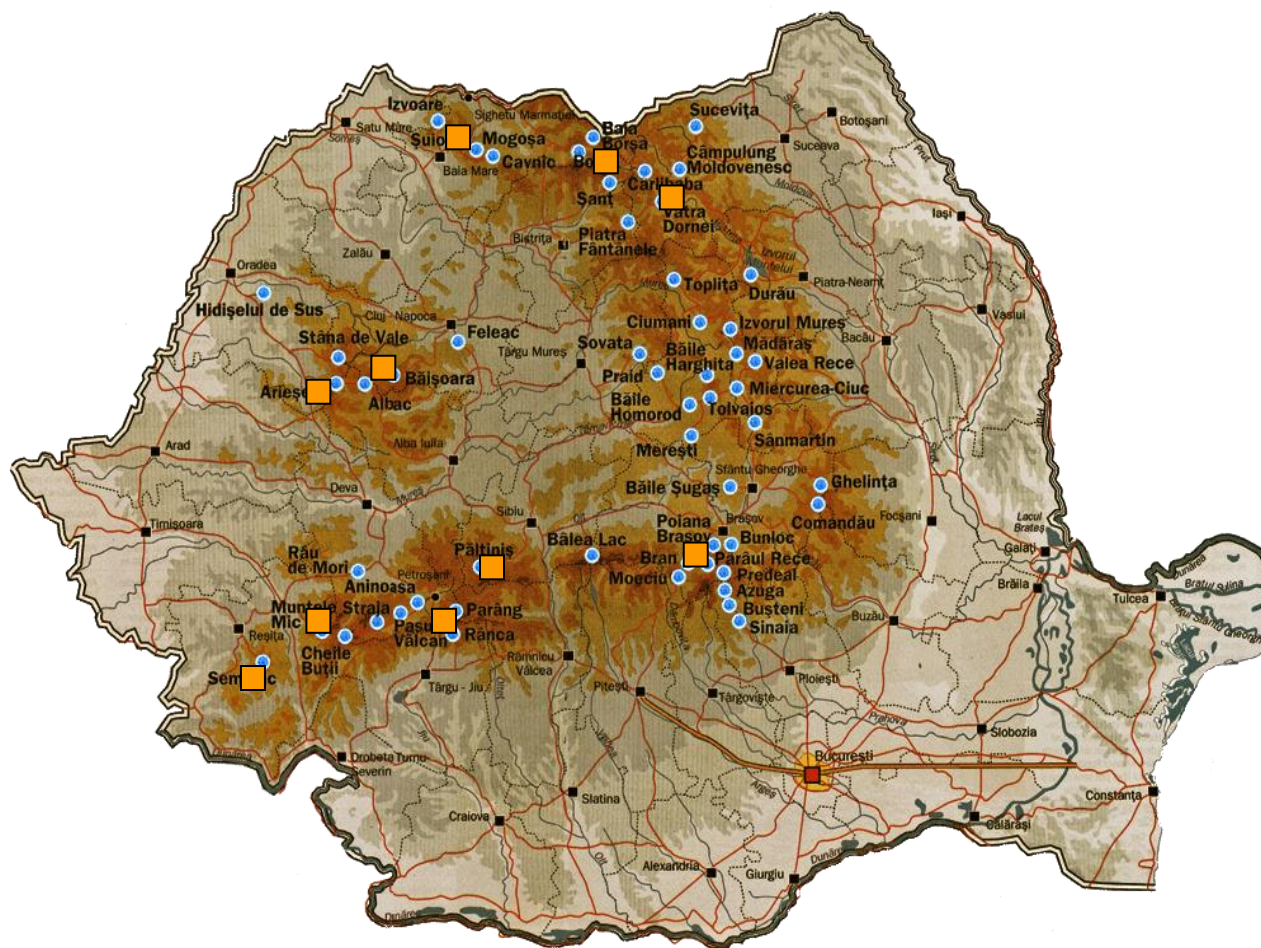
Campionatele naționale ale schiorilor de performanță se desfășoară pe următoarele domenii schiabile Borșa, Predeal, Poiana Brașov, Sinaia și Azuga.(fig.32):



Legendă: campionate naționale ■

Fig.32, Harta campionatelor naționale de seniori (www.xtrem.ro cu completare)

Deasemenea ,există domenii schiabile unde se desfășoară campionatele naționale pentru elevii ce practică schiul de performanță (fig.33)



Legendă: campionatele de juniori ■

Fig.33. Campionatele naționale de juniori (www.xtrem.ro cu completare)

Centre de salvamont funcționează în 32 de localități, având la ora actuală 1200 angajați specializați în această grea și altruistă meserie.

BIBLIOGRAFIE

1. Ardeleanu ,Aurel,Bârsan,C, Moneasa, *Ghid turistic*, Edit. pentru turism, București.
2. Barabaș,N.,Rusu, T(1979),*Curs de turism*,FEFS,Cluj Napoca.
3. Barabaș N.,Ganea I.V.,1995, *Schi alpin-Caiet de lucrări practice*,Universitatea Babeș-Bolyai, Cluj Napoca.
4. Barbu N.,Ioneși L.(1987),*Obcinele Bucovinei.Ghid Turistic*,Edit. Sport-Turism, București.
5. Bălăceanu V.,Cristea Hedda(1984), *Munții Făgărașului.Ghid Turistic*, Editura pentru turism,București.
6. Bălțeanu,Dan,(1975)*Piatra Mare, Ghid turistic*,Edit. Sport turism,București.
7. Bălțeanu,D.,Băcăițan N.,(1980) *Munții Postăvaru, Ghid turistic*, Edit. Sport turism, București.
8. Bălțeanu Valentina,Cristea Hedda, (1984)*Munții Făgărașului,Ghid Turistic*, Edit. Sport turism, București-
9. Bărănescu,Rodica (1975) *Turism și alimentație publică*,Edit. Didactică și Pedagogică, București.
10. Barbu ,Ghe. (1980),*Turismul și calitatea vieții*,Edit. Politică, București.
11. Berlescu Elena (1996),*Mica enciclopedie de balneoclimatologie a României*, editura ALL, București.
12. Bâră, M, *Schiul pentru toți*(1983), Edit. Stadion , București
13. Bârlădeanu Victor, (1969)*Pe meleaguri trotușene*, Edit. Meridiane,București.
14. Bleahu,M, Bordea, S.(1981),*Munții Bihor Vlădeasa*, Edit. Sport Turism,București.
15. Bleahu,M, Bordea, S.(1974), *Bihor-Vlădeasa.Ghid turistic*, Edit. Pentru Tineret, București.
16. Bordea,S.(1978) *Munții Pădurea Craiului.Ghid turistic-* Colecția Munții noștri, Edit. Sport Turism , București.
17. Brânduș C.,Grosu C.,(1987)*Munții Tarcău. Ghid turistic*, Edit. Sport Turism, București.
18. Buta Iuliu,(1972), *Potențialul turistic al județului Bistrița –Năsăud*, în *Lucrări științifice* , Seria Geografie , Institutul Pedagogic , Oradea.
19. Buta Iuliu,Ana Aurelia, (1979)*Munții Rodnei.Ghid turistic*, Edit. Sport-Turism, București.
20. Buza M.,Fesci Simona(1983), *Munții Cindrel.Ghid touristic*.Edit. Sport-Turism, București.
21. Cândea, M.,Erdeli, G. (2001) *România. Potențialul turistic și turism*, Edit. Universității, București.
22. Ciangă N., (1998)*Turismul în Carpații Orientali*, Studiu de Geografie Umană, edit. Presa Universitară Clujeană, Cluj Napoca.
23. Ciangă, N. (2001), *România , Geografia turismului*, partea întâi,Edit. Presa Universitară Clujeană, Cluj Napoca.

24. Ciangă, N., (1977), *Câteva probleme asupra structurii și capacităților de primire ale stațiilor balneoclimaterice din zona centrală a Carpaților Orientali*, Studia Univ. Babeș Balyai, Geol.-Geogr., Cluj Napoca.
25. Ciangă, N.,(1979), *Unele aspecte legate de circulația turistică din grupa centrală a Carpaților Orientali*, Studia Univ. Babeș Balyai, Cluj Napoca, seria geol.- geogr., nr. 2.
26. Ciangă, N., (19799, *Rolul stațiunilor din Carpați, în dezvoltarea turismului* ,Studia Univ.Babeș Balzai, Cluj Napoca, seria geol. –geograf., nr. 1.
27. Ciangă, N., *Valorificarea potențialului turistic natural din Carpații Orientali*, vol. Probleme de geografie aplicată, Cluj Napoca.
28. Cârstocea, V., *Schiul alpin*,(1998), Edit. IEFȘ, București.
29. Cocean, P.,(1984), *Potențialul economic al carstului din Munții Apuseni*,Edit. Academiei Republicii Socialiste românia,București.
30. Cocean P. (1988)*Chei și defilee din Munții Apuseni*, Edit. Academiei , București.
31. Cocean P., (1992), *Modele de amenajare turistică a unor regiuni muntoase din România*, Studia Universitatis Babeș Balyai, Geographia , XXXVII, Cluj Napoca.
32. Cocean P, (1996), *Geografia turismului*, Edit. Carro, București
33. Cocean P., (1997), *Geografia turismului românesc*, Edit. Focul Viu, Cluj Napoca.
34. Cocean,P., Deysi, S.(2001), *Prospectare și geoinformare turistică*, Edit. Presa Universitară Clujeană, Cluj Napoca.
35. Cocean P., Vlăsceranu , Ghe., Negoescu, B.(2002), *Geografia generală a turismului*, Edit. Meteor Press, București.
36. Constantinescu R., Sfârlea M.,(1994),*Monumente religioase . Biserici și mănăstiri celebre din România*, editis, București.
37. Cristea E.(1978),*Masivul Hășmaș și stațiunea Lacul Roșu.Ghid Turistic*,Edit. Sport-Turism, București
38. Cristureanu Cristiana , P. Baron ,*Economia turismului*, A.S.E., București.
39. Cristureanu Cristiana (1992), *Economia și politica turismului internațional*, Casa Editorială pentru turism și Cultură Abeona, București.
40. Cucu V.,(1986)*Așezările rurale din Carpații românești*, Analele Univ. București, an XXXV.
41. Cucu V.,Ștefan M.,(1974),România .*Ghid atlas al monumentelor istorice* , Edit. Stiințifică Și Enciclopedică , București.
42. Csosz, J. (1996), *Agroturismul montan* , Edit. Mirton, Timișoara.
43. Erdeli G.,Istrate I., (1996),*Potențialul turistic al României*, Edit. Universității din București.
44. Erdeli, G., Istrate ,I.(1996),*Amenajări turistice*, Edit. Universității București.
45. Epuran Ghe. (1958), *Urme de schi peste veacuri*, Edit. Tineretului , Cultura Fizică și Sport, București.
46. Ganea I. V. (2006), *Managementul agrementului în natură*, Edit. Napoca Star, Cluj Napoca,
47. Ganea I: V: (2006),*Organizarea spațiului geografic și a agrementului de tip outdoor în Munții Apuseni*, Edit. Napoca Star, Cluj Napoca.
48. Grigoraș,P,(2002) ,*Schi alpin , Snowboard, Carving*, Edit. Accent, Cluj Napoca.
49. Glăvan, V., (2000), *Turismul în România*, Edit. Economică, București.

50. Grigore M., (1981), *Munții Semenic. Potențialul reliefului*, Edit. Academiei R.S. România, București.
51. Grigore M., (1981), *Munții Semenic. Ghid turistic*, Edit. Sport-Turism, București.
52. Hossu Longin V(1980), *Momente din istoria turismului românesc*, România Pitorească, 6, București.
53. Horeanu, Cl., Borcea Margareta, (1982), *Ceahlăul-viitor parc național, în Ocrotirea naturii și mediului înconjurător*, nr. 1-2, 1982, Edit. Academiei R. S. România, București.
54. Iancu M., Iancu Silvia, (1967), *Câteva considerații asupra geografiei turismului*, Studia Universitatis, Babeș Balyai, Geogr. II, Cluj Napoca.
55. Ielenicz M., (1974) *Potențialul turistic al României*, Terra, nr. 3-4, 1972, București.
56. Ileneicz, M. (2003), *România. Enciclopedie turistică*, Editura Corint, București.
57. Ielenicz, M., Comănescu, Laura (2006), *România: potențial turistic*, Editura Universitară, București.
58. Ielenicz M., Munții Ciucaș-Buzău. (1984), *Studiu Geomorfologic*, Edit. Academiei R.S. România, București.
59. Ilieș, M. (2007) *Amenajare turistică*, Edit. Casa Cărții de Știință, Cluj-Napoca.
60. Ionescu I. (1999), *Turismul-fenomen economic, social și cultural*, Edit. Oscar Print, București.
61. Ionescu Ghe., (2004), *Predeal. Istoria schiului*, Edit. Ecran Magazin, Brașov.
62. Ionescu-Dunăreanu I. (1984), *Munții Iezer. Ghid turistic*, Edit. Sport-Turism, București.
63. Ionescu-Dunăreanu I. (1986), *Munții Piatra Craiului, Ghid Turistic*, Edit. Sport-Turism, București.
64. Jordan I., Niculescu E. (1971) *O metodă de determinare a potențialului turistic*, LCNGT, II, București.
65. Istrate I, (1987), *Turismul-un fenomen în mișcare*, Edit. Sport Turism, București.
66. Istvan D., Popescu S., Pop I. (1990), *Munții Gutii. Ghid turistic*, Edit. Sport-Turism, București.
67. Krautner H.G. (1984), *Munții Poiana Ruscă. Ghid turistic*, Edit. Sport-Turism, București.
68. Marcu Oliviu, Ratz Y., Cioacă A., (1986), *Colecția Munții Noștri-Ghid turistic*, Edit. Sport Turism, București.
69. Marcu Oliviu, Ratz Y., Cioacă A., (1986), *Munții Harghita. Ghid turistic*, Edit. Sport-Turism, București.
70. Matei Ion (1982), *Marea aventură a schiului*, Edit. Albatros, București.
71. Miteanu, R., Kadar A., (1996) *Zona turistică Băișoara și Masivul Muntele Mare; Ghid turistic*, Chrysopeea, Cluj Napoca .
72. Muntean I., Iașu C. (2003) *Geografia turismului –Concepte , metode și forme de manifestare spațio temporală.*, Sed com Libris, Iași.
73. Monea Ghe. Yamora Elena, (1998), *Amenajări baze sportive*, Universitatea Babeș Balyai, Cluj Napoca.
74. Niculescu Maria Rodica (1986), *Masivul Ciucaș .Ghid turistic*, Edit. Sport-Turism, București.
75. Niculescu Gh., Călin D. (1990), *Muntele Mic-Țarcu. Ghid turistic*, Edit. Sport-Turism, București.

76. Nistorescu, Gh. (2004), *De la Plaiul Prahovei la Sinaia*, Ed. Horanda Press
77. Pascu I.M.(1967), *În jurul Munților Apuseni-ghid*, Edit. Meridiane, București.
78. Petrea Rodica, Petrea D.(2000), *Turism rural*, Edit. Presa Universitară Clujeană, Cluj Napoca.
79. Petrescu Carmen(1978), *Modelul turistic Chamonix-Mont Blanc*, Edut. Sport Turism, București.
80. Pop C.(1996), *Zona turistică Padiș-monografie*,Edit. S.C.Chrxsopeea S.R.L., Cluj Napoca.
81. Pop P. GR. (2000) *Carpații și subcarpații României*, Edit. Presa Universitară Clujeană, Cluj Napoca.
82. Popescu Florentina,2008,*Evoluția modelelor de amenajare montană*, lucrare de dizertație
83. Popescu N.(1979), *Munții Vîlcan.Ghid turistic*, Edit. Sport- Turism, București.
84. Popescu N.(1982), *Munții Retezat.Ghid turistic*,Edit. Sport-Turism, București.
85. Posea Gr. (2004), *Geografia fizică a României*, Edit. Fundației România de Măine, București.
86. Posea G.,Popescu N., Ielenicy M,(1974),*Relieful României*, Edit. Stiințifică, București.
87. Posea Gr., Ielenicz M., (1977), *Munții Buzăului*, Edit. Sport-Turism, București.
88. Pușcariu V. (1940),*Drumuri turistice în Munții Apuseni*, Edit. Cartea Românească, București.
89. Pușcaș, Angelica, Liviu Nicoară -*Regionare turistică mondială* , editura Presa Universitară Clujeană, 2002,Cluj-Napoca
90. Roman F.(1989), *Munții Vrancei. Ghid touristic*, Edit. Sport-Turism, București.
91. Senciuc T., Luchian D., (1968), *Dezvoltarea turismului în județul Suceava*, Revista de statistică nr. 6.
92. Sîrcu I., (1978), Munții Rodnei, *Studiu morfogeografic*, Edit. Academiei R.S: România, București.
93. Spânu R.C. (2000), *Introducere în studiul amenajării teritoriului-Planing regional și spațial*, Edit. Mediamira, Cluj Napoca.
94. Stănescu.I.(1976),*Masivul Cehlău.Ghid turistic*, Edit. Sport-Turism, București.
95. Ștefănescu C. (1967), *Stațiuni balneare și climaterice din România*, Edit. Meridiane, București
96. Teodorescu A.B.(1998),*Turism și orientare sportivă*, Edit. Fundației România de Măine , București.
97. Teodorescu, Elena (1984), *Bioclima stațiilor balnoeclimaterice din România*, Editura Sport-Turism, București.
98. Teodoreanu Elena, Dacos-Swoboda M., Voiculescu M., (1973), *Topoclimatologia în sprijinul bioclimatologiei*, În Studii și cercetări geologice, geofizice, geografice, seria Geografie, XXV, București.
99. Teodoreanu Elena, Mihai Elena, (1971), *Expoziția versanților, unul din factorii determinanți ai topoclimatului în peisajul geografic*, În Buletinul Societății de Geografie din R.S.R., Seria nouă, vol. I, București.
100. Trufaș Constanța, Trfaș V.(1986), *Munții Șureanu.Ghid turistic*, Edit. Sport-Turism, București.
101. Țigu, Gabriela (2001), *Turismul Montan*, Edit. Uranus, București;

102. Velcea Valeria, *Bucegi*, Editura Sport Turism, București.
103. Voiculescu, M. (2002), *Fenomene Geografice de risc în Masivul Făgăraș*, Edit. Brumar, Timișoara;
104. Zotic V(2002), *Premizele climatice ale spațiului turistic din Carpații Meridionali*, Edit. Presa Universitară Clujeană, Cluj Napoca.
105. ****Atlasul R.S.R.România*, Institutul de Geografie, Editura Academiei, R.S.România, București.
106. ****Dicționar turistic internațional*,(1980), Edit. Sport Turism, București
107. ****Geografia României II*,(1984), *Geografia umană și economică*,Editura Academiei R.S.România, București .
108. ****Geografia României III*, (1987), *Carpații Românești și Depresiunea Transilvaniei*, Edit. Academiei R.S. România, București.
109. ***(1986)*Terenuri, amenajări și dotări pentru sport*, Consiliul Național pentru Educație Fizică Și Sport, Edit. Didactică și Pedagogică, București.
110. ***(1990) *Studiu de amenajare turistică complexă a văii Arieșului*, Edit. Romturism, Alba Iulia.
111. Site-uri internet; [www.elan sport. com](http://www.elan-sport.com)
www.fis-ski.com
www.skinet.com
www.skicentral.com
www.skiresort.com
www.montania.com
www.infotravelromania.ro
www.predeal.ro
www.ski-predeal.tripod.com
www.geraico.ro
www.geoturism.ro
www.pescarul.com
<http://www.karpaten.ro/images/predeal.jpg>
www.derdelus.ro
www.infohidromania.com
www.skivirus.com
www.roxi-world.php
www.siriustravel.ro
www.itinerar.ro
www.carpați.org

