

UNIVERSITATEA « BABEȘ - BOLYAI » CLUJ-NAPOCA

FACULTATEA DE GEOGRAFIE

CATEDRA DE GEOGRAFIE FIZICĂ ȘI TEHINCĂ

TEZĂ DE DOCTORAT

UNITĂȚILE TERITORIALE DE PLANIFICARE ȘI DEZVOLTARE DIN PODIȘUL BOIU
MARE – CULMEA BREAZA

- REZUMAT -

COORDONATOR ȘTIINȚIFIC:

PROF. UNIV. DR. IOAN MAC

DOCTORAND:

IOANA IRIMIA

CLUJ-NAPOCA

2010

UNITĂȚILE TERITORIALE DE PLANIFICARE ȘI DEZVOLTARE DIN PODIȘUL BOIU
MARE - CULMEA BREAZA

CUPRINS

INTRODUCERE.....	4
I. UNITĂȚILE TERITORIALE DE PLANIFICARE ȘI DEZVOLTARE.....	8
I.1. UNITĂȚILE DE PROIECTARE – CONȚINUT, SEMNIFICAȚIE.....	8
I.2. CĂILE GEOGRAFICE URMATE ÎN „DESCOPERIREA”, CARACTERIZAREA ȘI PROIECTAREA UNITĂȚILOR TERITORIALE DE PLANIFICARE.....	11
II. SPAȚIUL TERITORIAL CERCETAT.....	29
II.1. REGIUNEA GEOGRAFICĂ ANALIZATĂ ȘI CONTEXTUL SĂU SPAȚIAL.....	29
II.2. COMPONENTELE FACTORIALE DIN SISTEMUL TERITORIAL STUDIAT.....	36
II.2.1. Substratul și particularitățile sale.....	36
II.2.1.1. Substratul și particularitățile tectono – structurale.....	36
II.2.1.2. Formațiuni geologice.....	39
II.2.2. Relieful și specificul său.....	48
II.2.3. Particularitățile climatice.....	77
II.2.4. Hidrografia și hidrologia.....	86
II.2.4.1. Organizarea și caracteristicile morfometrice ale rețelei de râuri.....	86
II.2.4.2. Evaluarea scurgerii medii anuale.....	89
II.2.4.3. Repartiția spațială a potențialului scurgerii medii.....	91
II.2.4.3.1. Repartiția spațială a potențialului scurgerii medii la nivel de bazine hidrografice.....	91
II.2.4.3.2. Repartiția spațială a potențialului scurgerii medii la nivel de subunități geografice.....	92
II.2.4.3.3. Variația în timp a scurgerii anuale.....	95
II.2.4.4. Regimul scurgerii apei râurilor.....	98
II.2.4.4.1. Regimul scurgerii anotimpuale.....	98

II.2.4.4.2. Regimul scurgerii lunare.....	100
II.2.5. Componenta biotică.....	102
II.2.6 Solurile și valorificarea lor.....	108
II.2.7. Peisajul, expresie sintetică a integrării geografice.....	116
II.3. STAREA SOCIO – ECONOMICĂ ACTUALĂ.....	125
II.3.1. Populația.....	125
II.3.2. Așezările umane.....	141
II. 3.3. Resursele naturale și valorificarea lor.....	152
II.3.4. Dezvoltarea economică.....	160
III.DIRECȚIILE PRINCIPALE DE DEZVOLTARE ALE UNITĂȚII TERITORIALE.....	175
III. 1. PREMISELE UNEI NOI ORIENTĂRI GEO-HABITAȚIONALE.....	175
III.2. DIVERSIFICAREA UTILIZĂRII TERENURILOR EXISTENTE.....	204
III.3. DEZVOLTAREA TURISMULUI.....	213
III.4. REABILITATEA SPAȚIULUI TERITORIAL TRADIȚIONAL.....	224
III.5. OPORTUNITĂȚI DE AFACERI.....	230
IV.DIFERENȚIERI TERITORIALE ALE ENTITĂȚILOR GEOSPAȚIALE ȘI PROIECTAREA DEZVOLTĂRII VIITOARE.....	231
IV.1.ACTUALA CONFIGURAȚIE TERITORIALĂ (DE ORGANIZARE A SPAȚIULUI).....	231
IV.2.UNITĂȚI TERITORIALE DE PLANIFICARE ȘI DEZVOLTARE POSIBILE.....	243
CONCLUZII.....	252
BIBLIOGRAFIE.....	253

Cuvinte-cheie: unități teritoriale de planificare și dezvoltare, geografie integrată, geografie normativă, geografie operațională, geografie aplicată, geografie proiectivă, economie pastoral-agrară, turism de tranzit, turism de recreere, turism cinegetic, oportunități de afaceri, reabilitarea spațiului, diversificare, tradiții, calcar, activități tradiționale, infrastructură, modernizare, valorificare.

INTRODUCERE

Dezvoltarea umană din ultimele decenii a impus apariția și evoluția unor noi ramuri și curente la nivelul geografiei, care să respecte “noua ordine” geografică determinată de această situație de fapt.

Problematica abordată ține cont de faptul că la momentul actual forma de organizare administrativ-teritorială corespunde într-o mică măsură cu realitățile, nevoile și posibilitățile de dezvoltare necesare comunităților din arealul studiat.

Lucrarea urmărește trecerea de la geografia constatativă la geografia explicativă, având ca finalitate geografia proiectivă, de unde se poate ajunge la geografia operațional-aplicativă. În acest sens lucrarea studiată stă sub două coordonate majore stipulate de geografia normativă și geografie operațională:

- coordonata realității teritoriale care indică un vector de mișcare, de modificare, dinspre starea sistemului geografic la un moment dat, către momentele timpului următor (scurt, mediu, lung). Istoria locurilor este de fapt, geografie în mișcare ;

- coordonata controlului uman, a societății asupra sistemelor teritoriale. Politicile și strategiile de dezvoltare își statuează ca deziderat instalarea unei ordini geospațiale, încât zestrea geografică moștenită să fie perfectată continuu, iar generațiilor viitoare să li se ofere o zestre cu nimic diminuată, nici alterată material și estetic, ci, dimpotrivă îmbogățită și cu valențe către creștere și propășire.

Se poate formula o întrebare: Ce poate fi într-un asemenea studiu, acut necesar, decât identificarea substanței, energiei și informației ce alimentează fluxurile transformărilor continue cu pragurile, bifurcațiile și direcțiile urmate de diversele sisteme teritoriale?

Există numeroase formule de operare în privința căilor de urmat în procesul transformărilor reclamate de strategia dezvoltării. Cea pe care o avem în atenție privind geospațiile de rang local ori regional, are ca suport, analiza și proiectarea pe Unități Teritoriale de Planificare și Dezvoltare. Aceasta nu este doar o concepție, ci, în fond și o cale instrumentală aplicată teritorial ce ține de geografie operațională, respectiv geografia aplicată, geografia pragmatismului științific. Într-un asemenea context de schimbări paradigmatică am dorit să-mi înscriu cercetarea științifică. Motivul alegerii subiectului se explică, așadar, prin nevoia de participare la procesul de înnoire în geografie. Pe de altă parte, teritoriul concret ales ține de faptul că parțial, am cunoscut regiunea încă din perioada aplicațiilor științifice ca studentă. De asemenea, am fost convinsă că geospațiul Podișului Boiu Mare-Culmea Breaza oferă șansa unei posibile demonstrații de operare pe Unități de Planificare și Dezvoltare, deci de proiectare geografică. Din nefericire pe timpul pregătirii mele universitare nu am avut

șansa audierii unor discipline de geografie proiectivă. Cele însușite în privința planning-ului teritorial mi-au fost de un real folos, dar și îndemn către o geografie operațională.

Colaborarea cu specialiști din domeniul urbanismului, precum și inspirațiile culese din legislație privind dezvoltarea teritorială mi-au întărit ideea unui atare subiect.

În urma demersurilor făcute se poate spune că acest tip de investigație geografică duce către imperative științifice și către elemente decizionale. În consecință elaborarea unui asemenea studiu a necesitat ca într-o primă parte (cap. I) să se prezinte semnificația științifică și teoretică a paradigmei « Unitățile teritoriale de planificare și dezvoltare », o noutate în cercetarea geografică actuală. După acest capitol cu rol de familiarizare cu tematica aleasă spre cercetare, urmează al doilea capitol « Spațiul teritorial cercetat », ce caracterizează unitatea teritorială a Podișului Boiu Mare – Culmea Breaza, atât din punct de vedere fizico-geografic, cât și socio-economic. Abia după aceea a fost posibilă realizarea părții a treia a lucrării (cap. III) constând în evidențierea “Direcțiilor principale de dezvoltare” ale regiunii cercetate, reprezentând esența acestui studiu. Partea finală a lucrării (cap.IV) vizează « Diferențierile teritoriale ale entităților geospațiale și proiectarea dezvoltării viitoare concretizate în propunerea unor unități teritoriale de planificare și dezvoltare, dispuse ierarhic pe întregul teritoriu al Podișului Boiu Mare – Culmea Breaza. Toate elementele prezentate se regăsesc în curprinsul lucrării, iar în detaliu, în paginile textului.

CUPRINSUL LUCRĂRII

I UNITĂȚILE TERITORIALE DE PLANIFICARE ȘI DEZVOLTARE

1.1 Unitățile de proiectare – conținut, semnificație

În prezent, teritoriul poate fi divizat pe diverse unități care se instituie pe o dezvoltare naturală, obiectivă și pe unități teritoriale gândite, proiectate în virtutea unui scop. Acestea devin **unități teritoriale de proiectare –dezvoltare planificată** sau **unități teritoriale de planificare și dezvoltare..** Ele sunt concepute de către omul specializat (geograf, economist, arhitect, inginer, urbanist etc.).

Scopul conturării acestor unități teritoriale este cel de revigorare economică, teritorială, pentru a determina un nivel de dezvoltare superior. Prin dezvoltarea unităților teritoriale de proiectare – dezvoltare planificată se face corelarea între realitatea geografică existentă și comanda socială sub raportul valorificării eficiente a unui teritoriu.

Prin definiție, **unitatea teritorială de proiectare – dezvoltare planificată este o unitate de planificare și amenajare în virtutea unor scopuri de exploatare.** Cu alte cuvinte, **unitatea teritorială de proiectare – dezvoltare planificată este o unitate referențială (de raportare), unde, pe baza situației existente și a noilor încercări de vitalizare, se schițează o nouă dimensiune economică, socială etc.**

Privite în complexitatea componentelor lor, aceste unități prezintă alcătuirii proprii, prin care se deosebesc de cele înconjurătoare. Unitățile teritoriale de proiectare-dezvoltare planificată se pot identifica nu prin mărime, ci prin funcție. Funcția provine de la: localizarea (poziție geografică) matematică (latitudine și longitudine) și morfologică (deal, podiș, munte); modul de valorificare a teritoriului (pomicultura, viticultura, exploatarea materialelor de construcții); gradul de dezvoltare socio-economică (economia tradițională poate constitui o favoare sau o frână în dezvoltarea unui teritoriu). Pivotalul unei unități teritoriale de proiectare-dezvoltare planificată îl constituie: o așezare, un izvor, un zăcământ, o mănăstire, o răscruce de drumuri etc. Cu alte cuvinte, unitatea teritorială poate gravita în jurul oricărui exemplu menționat mai sus.

I.2. Căile urmate în « descoperirea », caracterizarea și proiectarea unităților teritoriale de planificare și dezvoltare, respectă anumite :

- Principiile generale ce pot fi folosite sunt: cel genetic, al coordonării, al cauzalității, al regionalismului, al dezvoltării teritoriale. al integrării etc. ;
- Metodele utilizate pot fi: ale analizei, sintezei, organizării administrativ-teritoriale, cartografică, chorematică etc.;
- Tehnicile din cadrul metodelor urmate sunt: analiza swot, tehnica GIS etc. ;
- Procedeele aferente metodelor întrebunțate sunt: descrierea geografică, ancheta geografică, observația geografică, evidența statistică, suprapunerea hărților etc.;
- Mijloacele folosite: limbajul de specialitate, reprezentările grafice și cartografice etc.

II SPAȚIUL TERITORIAL CERCETAT

Pentru identificarea și caracterizarea viitoarelor unități teritoriale de planificare și dezvoltare s-a realizat o caracterizare geografică complexă a regiunii. În acest sens, acest capitol este structurat pe două mari paliere:

- într-o primă fază a fost caracterizată din punct de vedere fizico-geografic regiunea de “bază”, scoțându-se în evidență, rând pe rând, caracteristicile esențiale ale Podișului Boiu Mare – Culmea Breaza;

- partea a doua a capitolului prezintă realitățile socio-economice, dar numai la nivelul unității Podișului Boiu Mare – Culmea Breaza, urmărind acele elemente definitorii, care dau esență și conținut viitoarelor unități teritoriale de planificare și dezvoltare.

II.1. Regiunea geografică analizată și contextul său spațial

Spațiul la care se face referire este situat în nord – vestul țării și aparține parțial Podișului Someșan (Podișul Boiu Mare), în timp ce Culmea Breaza nu a fost integrată acestuia, ci Subcarpaților Lăpușului. Întregul teritoriu studiat se desfășoară la nord de Someșul Mare și Culoarul Someșului.

În stabilirea limitelor regiunii Podișului Boiu Mare – Culmea Breaza s-a ținut seama de controversele existente în literatura de specialitate. Urmărind aspectul rețelei hidrografice, orientarea culmilor, fracturile de natură tectonică, au fost propuse următoarele limite:

- în nord, Culoarul Lăpușului și Depresiunea Lăpușului;
- în vest, ulucul depresionar format din bazinele de contact cu Dealul Prisnel, Masivul Dealul Mare-Prisaca;
- în est, limita este dată de Valea Mare (afluent al Someșului Mare) până la localitatea Ciceu-Giurgești;
- în sud, limita urmărește linia imaginară care unește localitățile Ciceu-Giurgești – Dumbrăveni – Chiuiești - Goștila și Poiana Blenchii (zona situată în sudul Culmii Breaza), urmând Valea Poienii până la confluența ei cu Someșul, iar apoi culoarul acestuia până la Turbuța, așa cum reiese din figura alăturată. (Fig.1)

II.2. Componentele factoriale din sistemul teritorial studiat

Configurația actuală a teritoriului este impusă de evoluția paleogeografică, începută în Cretacicul Superior când a avut loc scufundarea neuniformă a fundamentului cristalin al Bazinului Transilvaniei, datorită falierii în blocuri. În Eocen și Oligocen se succed transgresiunile și regresivunile marine cu eroziune intensă și cicluri de sedimentare marină (formarea calcarelor eocene, roci reprezentative ale acestei regiuni). La sfârșitul ciclurilor de sedimentare marină are loc exondarea completă a suprafeței, retragerea apelor de la suprafață și întreruperea legăturii dintre Lacul Panonic și cel al Transilvaniei. Pentru explicarea reliefului actual cel mai bun argument îl constituie înaintarea în Pliocen a Someșului prin eroziune, spre nord, către Lacul Panonic care constituia nivel de bază pentru râurile din zonă.

Geologic, se remarcă rocile sedimentare: calcare eocene specifice Podișului Boiu Mare (calcarul de Cozla și de Cuciulat); “stratele de Hida” de vârstă miocenă prezente în Culmea Breaza.

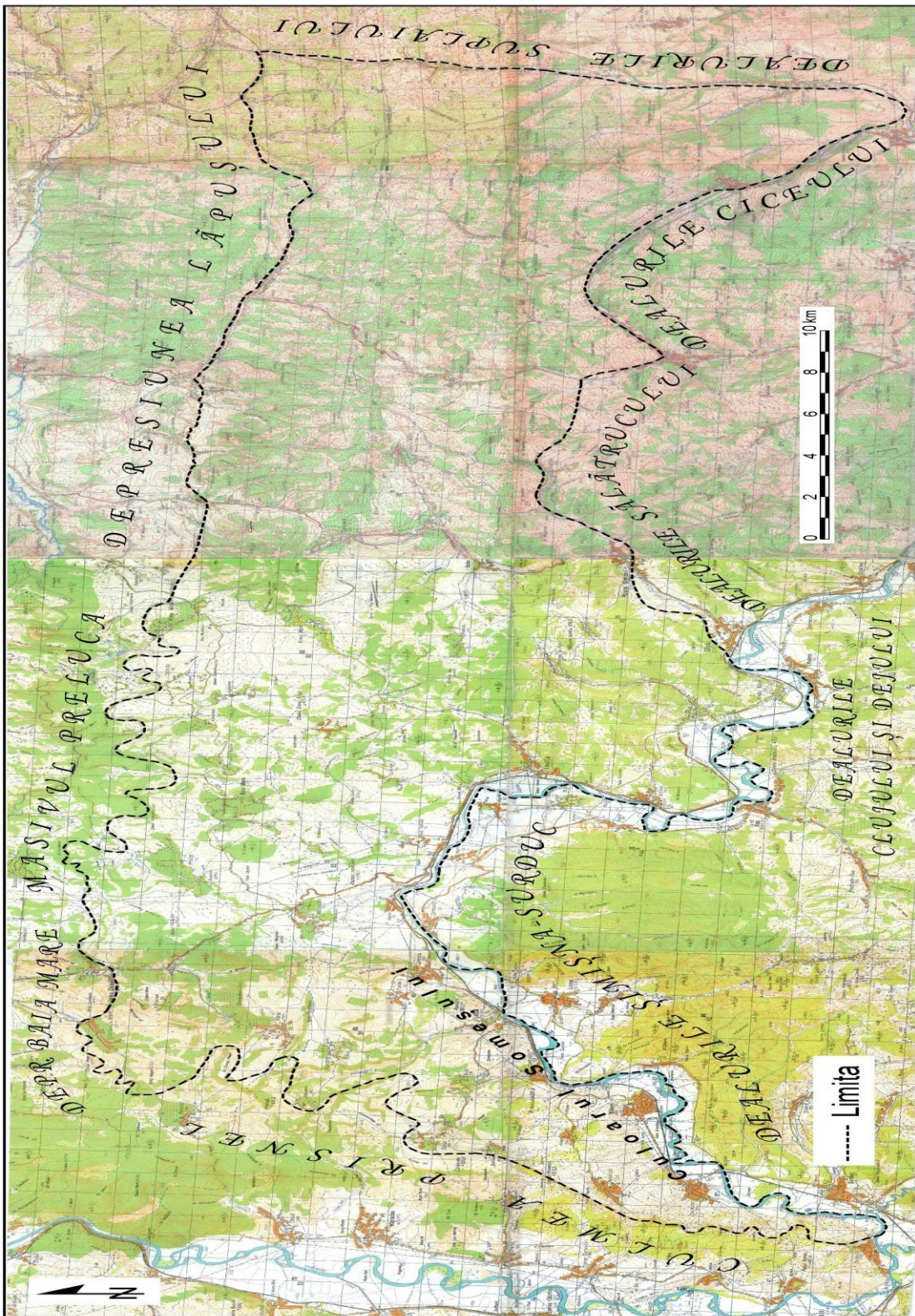


Fig. 1 Localizarea Podișului Boiu Mare- Culmea Breza, în raport cu unitățile de relief învecinate

Din punct de vedere al reliefului regiunea este divizată în două unități distincte:

- Podișul Boiu Mare o unitate morfostructurală cu caracter de platou suspendat, între Culoarul Someșului la Sud și Culoarul Lăpușului la nord, al cărui fundament de orogen a fost săltat epirogenetic (Fig. 2); are o altitudine medie de 400-500 m; se remarcă prin prezența celui mai bogat relief carstic de platou din țară (“Cheile Babei”, câmpuri de doline, lapiezuri, izbucuri, peșteri etc.); sunt frecvenți și martorii structurali, ca expresie a reliefului structural monoclinal și tabular; (Fig. 3)

- Culmea Breaza este un sinclinal suspendat, alungit pe direcția vest-est (25-30 km) cu altitudini ce depășesc 900 m (Vârful Breaza 974,2 m); pătrunde în spațiul Podișului Boiu Mare prin elevația Vîma (777 m) (Fig. 4); este greu accesibilă fiind străbătută de două curmături (Coroieni – 428 m și Curmătura Popii – 632 m); este mărginită, spre sud, de o „ghirlandă” de bazinete de obârșie ale râurilor în care s-au cantonat localități: Măgoaja, Strâmbu, Huta, Breaza etc. Cele două unități teritoriale sunt etajate pe trei trepte de relief: de vale (luncă și terase); de 300-400 m (nivel de eroziune); treapta platourilor și a culmilor (Fig. 5). Aceste trepte de relief sunt favorabile locuirii, amenajării căilor de comunicație și activităților umane.



Fig. 2. Platoul Boiu Mare



Fig. 3. Cheile Babei



Fig. 4. Dealul Vima văzut dinspre Platoul Boiu Mare

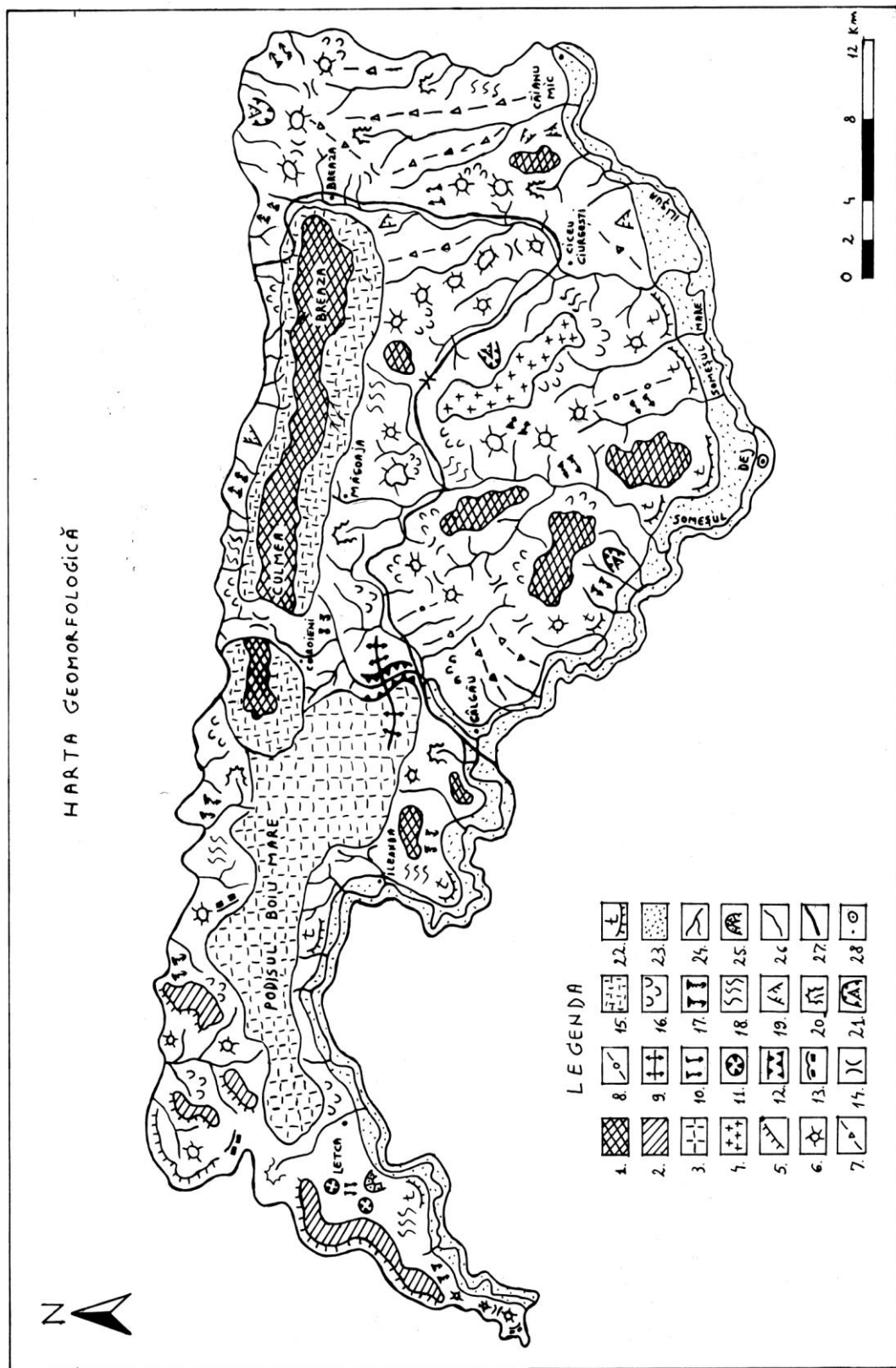


Fig. 5. Harta geomorfoloică

Legenda

1. Suprafață de nivelare
2. Culme structurală
3. Podiș calcaros
4. Formațiuni eruptive
5. Cuestă
6. Martori erozivo-structurali
7. Interfluviu ascuțit
8. Interfluviu rotunjit
9. Anticlinal
10. Lapiezuri
11. Doline
12. Chei
13. Căderi de pietre
14. Înșeuări
15. Glacis
16. Alunecări de teren (superficiale active)
17. Șiroire
18. Ravenare
19. Torenți
20. Bazinet de eroziune diferențială
21. Complex de procese geomorfologice actuale
22. Terasă
23. Luncă
24. Ape
25. Carieră
26. Limita unității geospațiale majore
27. Limita Podișului Boiu Mare – Culmea Breaza
28. Așezări umane

Definirea matematică a reliefului se face prin următoarele caracteristici :

Adâncimea fragmentării care are valori minime între 1-30 m în Culoarul Someșului și maxime între 330-360 m în zona Culmii Breaza (Fig. 6); Densitatea fragmentării este maximă în nordul Culmii Breaza (4,80 m/kmp) și minimă la nivelul Platoului Boiu Mare (Fig. 7); Declivitatea depășește 30° în nordul Culmii Breaza și are valori mici între 2,1°- 5° în Podișul Boiu Mare (Fig.8).

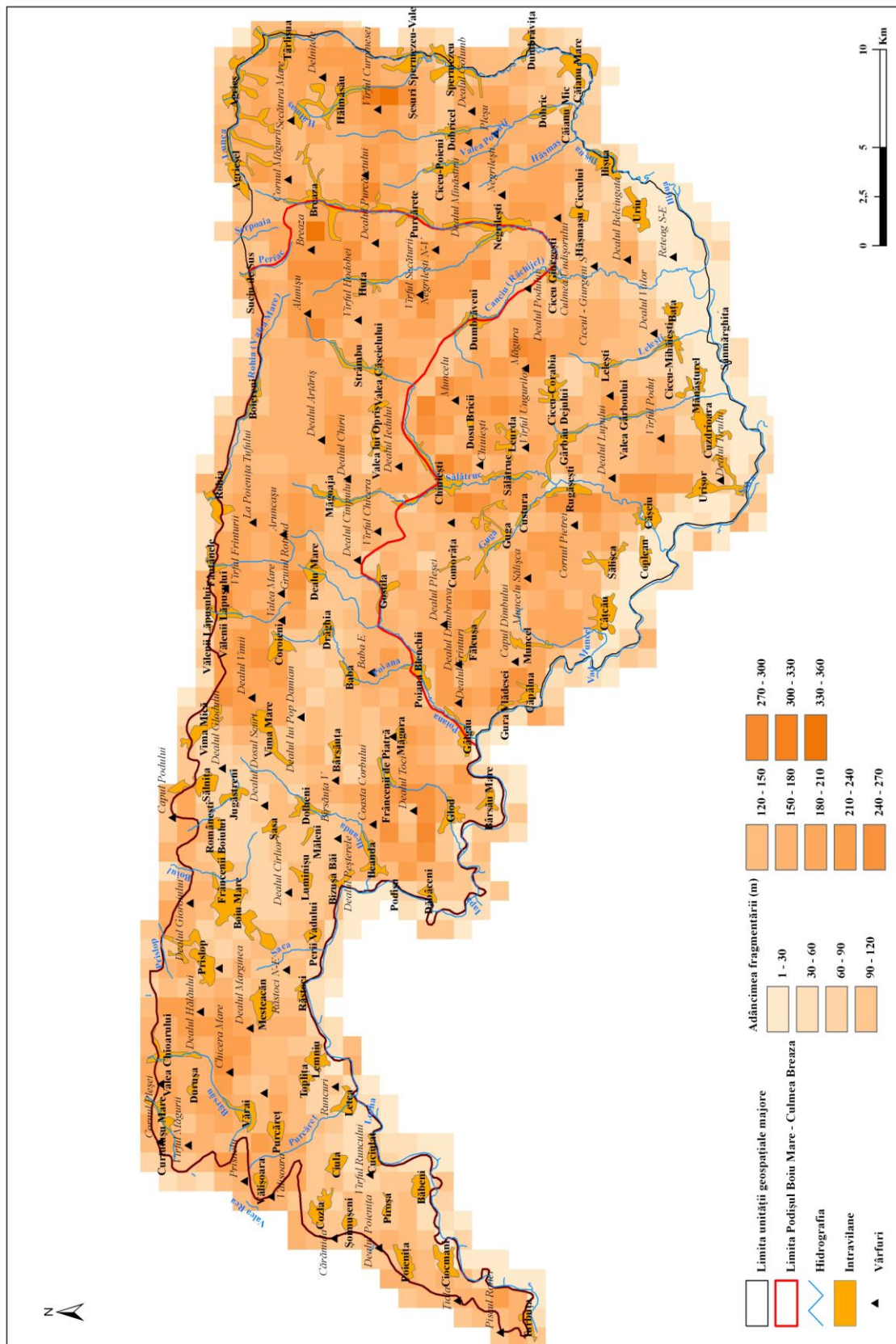


Fig.6. Harta adâncimii fragmentării

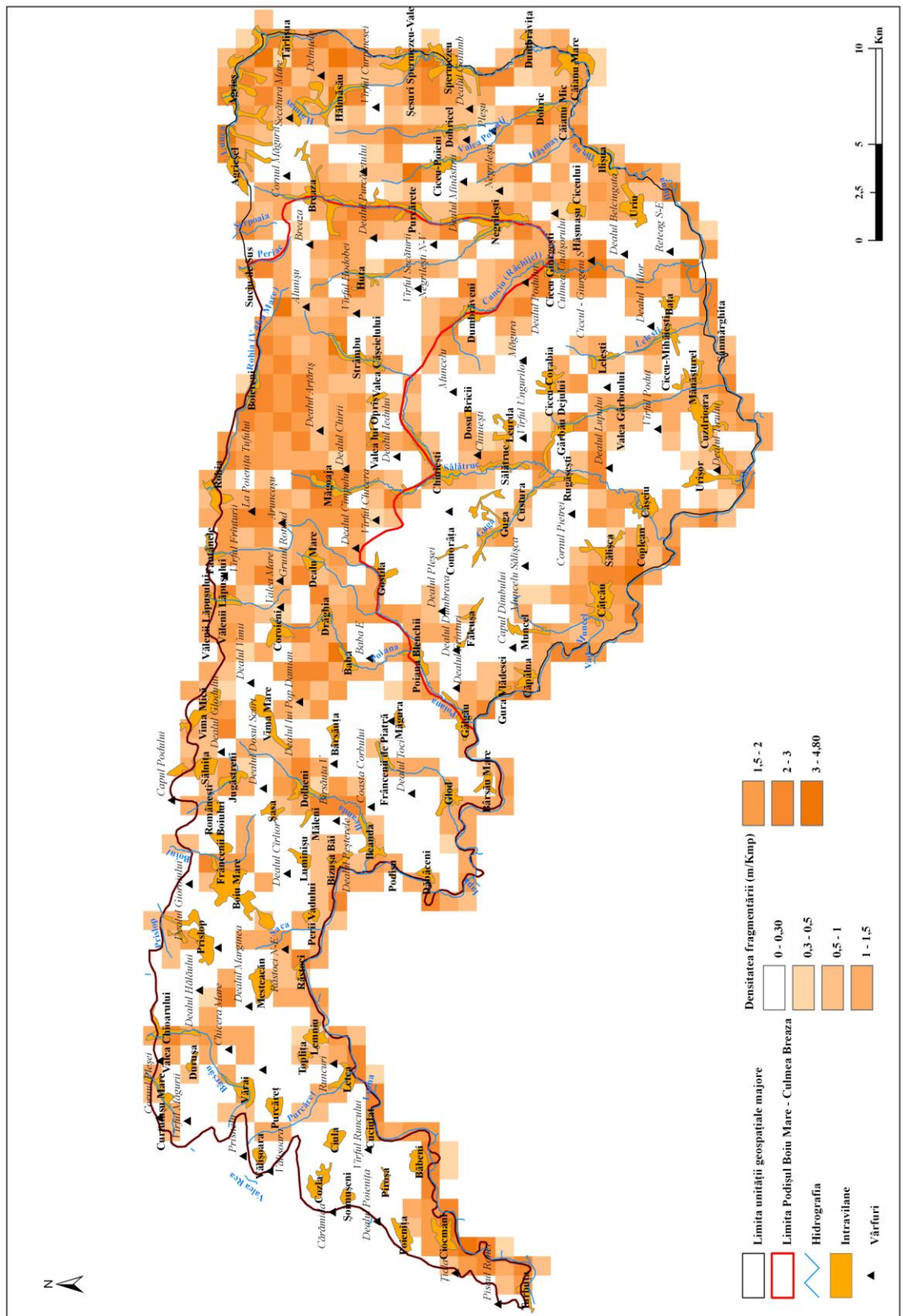


Fig.7. Harta densității fragmentării

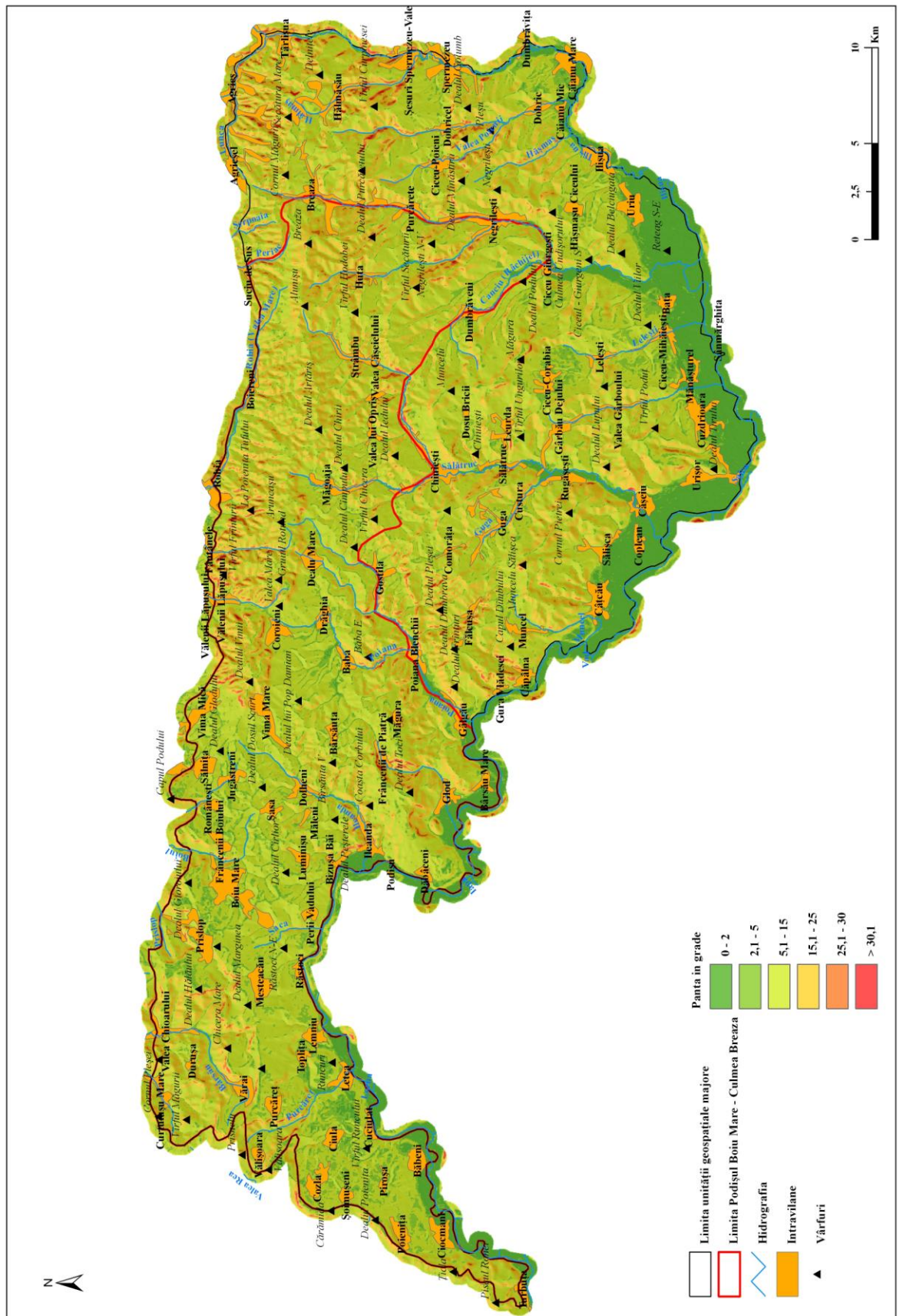


Fig.8. Harta pantelor

Din punct de vedere climatic, unitatea geografică analizată aparține climatului temperat, specific dealurilor de altitudine medie, cu veri răcoroase și ierni relativ blânde : TMA 6°- 9°C, precipitațiile medii anuale de 600 - 800 mm/an; direcția predominantă a vânturilor este vestică; remarcabile sunt topoclimatele.

Hidrografic, apele aparțin bazinului hidrografic al Someșului, o parte din râuri fiind tributare direct acestuia, iar celelalte ape curgătoare ale regiunii sunt afluenții Lăpușului și ai Someșului Mare;

Regimul de scurgere se remarcă printr-un maxim anual în luna martie și un minim în luna septembrie;

Cele mai importante cursuri de apă sunt: Someșul, Lăpușul, Poiana, Ileanda, Valea Mare, Sălătruc, Boiu, Purcăreț și Prislop; (Fig.9)

În funcție de configurația rețelei hidrografice și de existența fracturilor de natură tectonică, la nivelul regiunii de “bază” s-a propus o nouă compartimentare:

- Spre nord, Culmea Breaza, pe direcție vest-est;
- În sudul Culmii Breaza se pot separa patru compartimente longitudinale (nord –sud), paralele: între Valea Ilișua și Valea Mare; între Valea Mare și Valea Sălătrucului; între Valea Sălătrucului și Valea Poienii; între Valea Poienii și Valea Ileanda.
- La nivelul Podișului Boiu Mare se conturează alte două sectoare cu direcția est-vest: între Valea Ileanda și Valea Purcărețului ; între Valea Purcărețului și localitatea Turbuța;

Sub raportul vegetației, predomină pășunile, fânețele și pădurile de foioase, având o răspândire în teritoriu oarecum bine proporționată.

În privința solurilor, ponderea cea mai mare o au solurile din clasa Luvisolurilor (cu o fertilitate scăzută, pretabile pentru pășuni și fânețe), urmate de cele din clasa Cambisolurilor (având și ele același tip de fertilitate, fiind acoperite în special de fânețe); în Culoarul Someșului predomină solurile aluviale (aluvisolurile, pretabile pentru culturile agricole și pajiștile secundare).

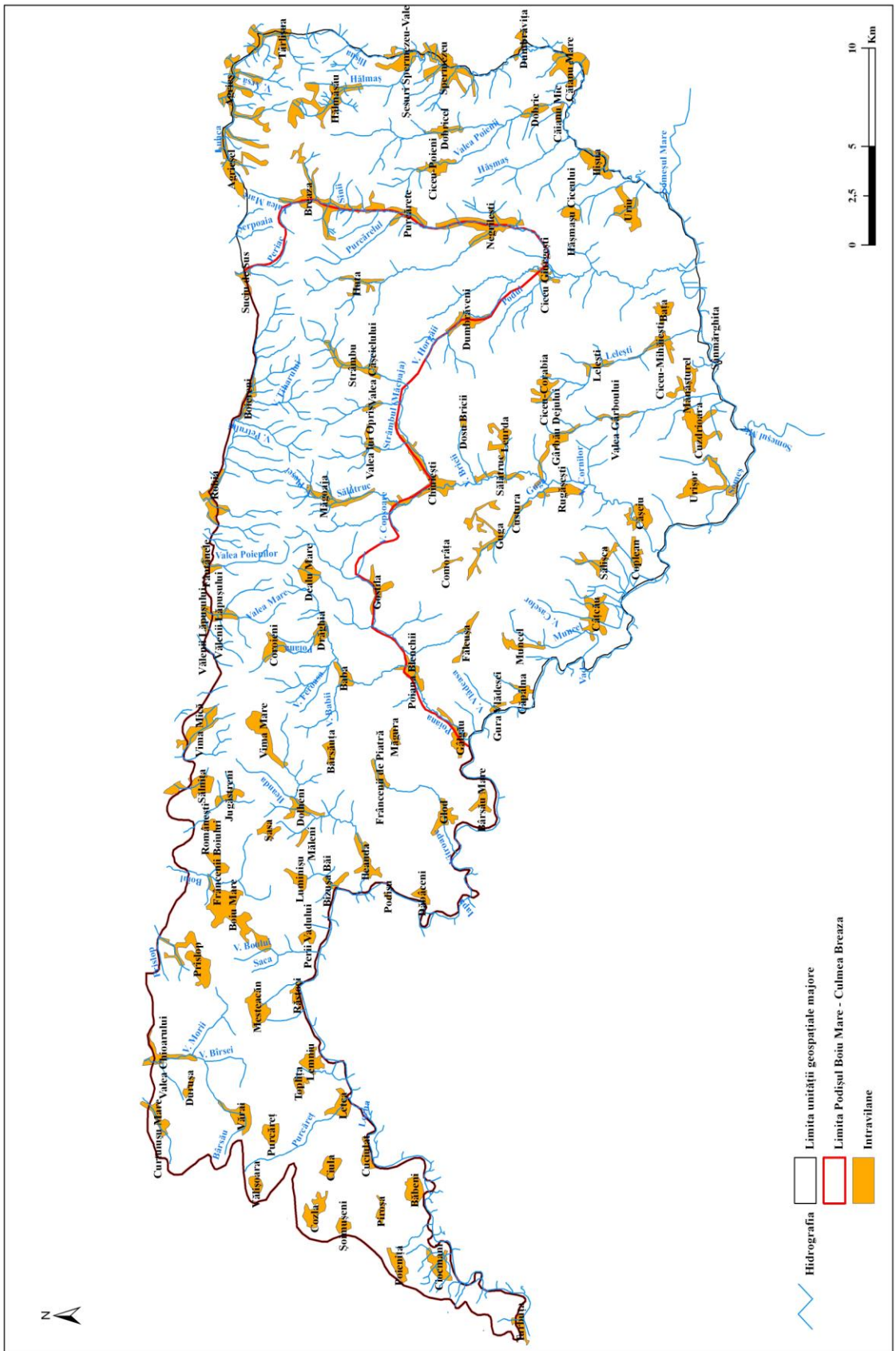


Fig. 9. Rețeaua hidrografică

Prin componenta umană se relevă aceleași caractere de relativă conservare a unui mediu specific. Populația totală este de 24304 locuitori din care 11929 bărbați (2002). Se remarcă o ușoară predominare a populației feminine; Majoritară este populația de naționalitate română (95,87%), urmată de cea de etnie rromă(3,77%) . Este o zonă preponderent rurală; având în componență trei sate cu statut de “cartiere “ ale orașului Târgu Lăpuș.

Așezările umane se definesc printr-o pregnantă identitate și izolare, ceea ce reprezintă o moștenire a unor stări socio-economice vechi. În arealul studiat sunt 12 comune arondate județelor: Maramureș (patru comune și trei sate aparținătoare orașului Târgu Lăpuș), Sălaj (cinci comune), Bistrița – Năsăud (două comune) și Cluj (o comună), având în componență 64 de așezări. Densitatea așezărilor este de 8,40 localități/100 km², iar coeficientul de arealitate este de 11,91 km²/localitate. După mărimea demografică predomină satele mici(35 - având între 100 și 500 loc.) și foarte mici (13 - sub 100 loc.). După structura vetrei sunt sate răsfirate, adunate și risipite (cătune). După funcții economice: sate agricole cu subtipurile aferente și sate agricole cu mici unități industriale (Băbeni - ind. textilă, Boiu Mare - prelucrarea laptelui). Altitudinal majoritatea satelor se află între 300 și 500 m. Se poate face o clasificare și în funcție de poziția geografică în cadrul unităților de relief: sate de platou, în bazinele depresionare, în Culoarul Someșului, de-a lungul văilor.

Resursele subsolului sunt slab reprezentate. Cele mai semnificative sunt: calcarul, agregatele de râu, alabastrul și argila, izvoarele minerale. Resursele solului sunt reprezentate de suprafețe întinse de păduri de foioase (în medie 1900 ha /comună), terenuri agricole (arabil, pășuni și fânețe), acestea reprezentând 63,47% din totalul suprafeței unității teritoriale studiate (76231 ha). Cu toate că dispune de resurse puține factorul uman a reușit să le valorifice în așa fel încât să aducă beneficii economiei locale.

Economia este de tip pastoral – agrar, unde celelalte ramuri sunt slab dezvoltate și reprezentate. Exploatarea economică a urmat calea tradițională.

Agricultura este principala ramură economică a zonei; are caracter de subzistență; se bazează pe forța de muncă necalificată și se practică pe suprafețe mici (parcele dispersate); sunt puține ferme agricole; suferă de o subfinanțare cronică; mentalitatea locuitorilor a împiedicat înființarea de asociații agricole; ramura principală este creșterea animalelor.

Industria se bazează pe exploatarea și prelucrarea calcarului, agregatelor de râu, a materiilor prime agricole și a lemnului. Sunt răspândite, pe întreg teritoriul unității cercetate, ateliere meșteșugărești tradiționale. Turismul este slab dezvoltat, deși dispune de un mare potențial natural și antropic. Serviciile sunt într-un stadiu incipient de dezvoltare.

III DIRECȚIILE PRINCIPALE DE DEZVOLTARE ALE UNITĂȚII TERITORIALE

III.1 Premisele unei orientări geo-habitaționale

În această primă parte s-a urmărit descoperirea unor noi căi și modele pe care comunitățile locale ar trebui să le urmeze pentru a da o altă față economiei zonei. În dezvoltarea armonioasă a regiunii trebuie să se țină seama de realitățile acesteia: economie preponderent agrară, de tip autarhic, lipsa infrastructurii de circulație, resurse naturale reduse, existența unor noi surse de energie alternativă nefolosită, revitalizarea sectoarelor de mică

industrie din trecut și creșterea ponderii serviciilor în cadrul economiei. Pentru sectorul agricol propunerile sunt: crearea de centre de consultanță, calificarea populației în diversele specializări agricole, atragerea de specialiști, schimbarea destinației terenurilor, practicarea unei agriculturi ecologice, înființarea de ferme zootehnice specializate pentru animale rentabile economic, extinderea livezilor, înființarea de sere și solarii (în Culoarul Someșului), crearea unor brand-uri specifice zonei.

Industria deține o pondere mică în economia locală (numai 5% din populația ocupată este integrată în acest sector). Principalele activități industriale se bazează pe exploatarea resuselor. Din analiza efectuată s-au desprins câteva strategii pentru dezvoltarea acestei ramuri economice: crearea de stații de fabricare a betoanelor, a microîntreprinderilor de fabricare a cărămizilor din beton, dezvoltarea unor mici fabrici de mobilă și de prelucrare a lemnului, înființarea de microunități care să prelucereze producția animalieră și vegetală (fabrici de prelucrare a laptelui, de prelucrare a cărnii, a fructelor de pădure, etc.). Revigorarea activităților tradiționale (non – agricole): tâmplăria, croitoria, prelucrarea pietrei, împletiturile din răchită, vărăritul. Valorificarea resurselor de energie alternativă: energia eoliană, pe Platoul Boiu Mare și în zona Culoarului Someșului; energia solară prin programul “Casa Verde” în zona de platou; brichetarea biomasei (brichetarea rumegușului).

Serviciile sunt în plină dezvoltare și extindere; sunt 100 % private, cu forță de muncă calificată din zonă; în acest sector se pretează foarte bine, mica inițiativă; există deja formate centre polarizatoare, care pot fi comparate, din punct de vedere al dezvoltării serviciilor, cu mici centre urbane (Ileanda și Gâlgău).

Turismul este caracterizat printr-un număr redus de unități turistice, prin lipsa unor programe de susținere a acestei activități și prin starea precară a infrastructurii de bază;

Pașii care trebuie urmați în dezvoltarea acestui sector sunt: promovarea turismului ecologic, a agroturismului, a turismului balnear, a turismului de tranzit, a turismului cinegetic etc.

III.2 Diversificarea utilizării terenurilor existente

În acest subcapitol au fost evidențiate câteva căi pentru o mai bună valorificare a terenurilor. În acest sens s-a pus accent pe introducerea în circuitul economic a terenurilor neproductive (suprafețe defrișate, terenuri degradate etc), fapt ce contribuie la creșterea productivității economice a zonei;

III. 3 Dezvoltarea turismului

S-au urmărit strategiile pentru dezvoltarea turismului; în acest sens s-au identificat următoarele căi prin care se poate realiza o eficientizare rapidă a acestui sector economic, după cum urmează:

- atragerea fondurilor europene pentru reabilitarea monumentelor istorice, arhitecturale sau pentru înființarea de pensiuni agroturistice;
- dezvoltarea prin investiții majore a infrastructurii de bază;
- promovarea de către autoritățile locale a valorilor culturale și a tradițiilor populare;

- acțiuni de “cosmetizare” a localităților;
- înființarea unui “telecentru” în fiecare comună pentru accesarea și comunicarea informației;
- calificarea persoanelor care doresc să inițieze sau să dezvolte activități turistice.

III.4 Reabilitarea spațiului teritorial tradițional

Au fost identificate principalele riscuri și hazarde naturale și antropice, specificându-se și măsurile care trebuie luate pentru stoparea sau limitarea acestora. Prioritățile în reabilitarea spațiului rural sunt:

- Introducerea în toate localitățile zonei, a rețelei de gaze naturale, a aducțiunilor de apă și a rețelei de canalizare;
- Asfaltarea drumurilor județene și pietruirea drumurilor comunale, respectiv a străzilor din localități;
- Executarea de lucrări hidrotehnice pe cursurile de apă cu potențial de inundații;
- Extinderea programului “terenuri în arendă” prin care statul plătește proprietarului de teren o rentă anuală fixă;
- Construirea de poduri și podețe, alei pietonale, parcuri de agrement, locuri de joacă pentru copii;
- Reabilitarea școlilor și a instituțiilor sanitare.

III. 5 Oportunități de afaceri

În finalul acestui capitol am realizat o analiză a oportunităților de afaceri din Podișul Boiu Mare – Culmea Breaza; În acest sens utilitățile și serviciile au fost apreciate cu bile: albă – suficiente, albastră – în curs de realizare, neagră – minime, iar pentru economie am acordat stele, care corespund oportunităților de afaceri (trei stele – maxim; o stea – minim): scopul a fost depistarea perspectivelor unui nou mod de valorificare a potențialelor geografice.

Nr. Crt.	Comuna	Utilitate/serv	Industrie	Agricultură	Turism
1	Coroieni	●	*	***	*
2	Letca	●	**	**	**
3	Băbeni	●	**	**	**
4	Valea Chioarului	●	**	**	***
5	Ileanda	●	**	***	***
6	Gâlgău	●	**	***	**
7	Poiana Blenchii	●	*	**	*

8	Boiu Mare	○	**	**	**
9	Ciceu-Giugești	●	*	**	*
10	Negrilești	●	*	**	*
11	Vima Mică	●	*	**	***
12	Chiuiești	●	*	**	**
13	Boiereni, Fântânele Rohia	●	*	**	***
14	Pod. Boiu Mare- Culmea Breaza	●	*	**	**

Fig. 10. Oportunitățile de afaceri pentru comunele din Podișul Boiu Mare – Culmea Breaza

IV. DIFERENȚIERI TERITORIALE ALE ENTITĂȚILOR GEOSPAȚIALE ȘI PROIECTAREA DEZVOLTĂRII VIITOARE

IV.1 Actuala configurație teritorială (de organizare a spațiului)

Podișul Boiu Mare - Culmea Breaza este un ansamblu teritorial de o complexitate deosebită, atât din punct de vedere al suportului natural, cât și privită prin prisma componentei economice și socio-culturale.

Complexitatea și varietatea este dată de suprafața mare a acestei unități de peste 760 km², suprafață, care are o formă neregulată ca și contur.

Pe tot cuprinsul acesteia găsim o succesiune de forme de relief de la cele reprezentate de lunci, terase, până la culmi înalte cu aspect montan din zona Culmii Breaza.

În momentul actual unitatea teritorială studiată poate fi evaluată prin prisma mai multor criterii:

1. După repartiția resurselor naturale:

- Unitatea teritorială a marilor exploatări de calcar;
- Unitatea teritorială a exploatărilor de agregate de râu din Culoarul Someșului;
- Unitatea teritorială centrată în jurul zăcămintelor de ape minerale de la Bizușa - Băi;
- Unitatea teritorială din jurul exploatării de bentonită;

2. După repartiția fondului forestier:

- Unitatea forestieră a Culmii Breaza;

- Unitatea forestieră a Dealului Vima;
- Săptiul forestier din nordul Podișului Boiu Mare;
- Arealul pădurilor din Lunca Someșului;

3. După repartiția și structura spațiului agricol

4. După criteriul habitatului uman:

5. După spațiul infrastructurilor:

- Unitatea dezvoltată în lungul drumului european E 58;
- Unitatea dezvoltată de-a lungul drumului Gâlgău -Târgu Lăpuș;
- Unități axate pe drumuri de acces în partea marginală;

6. După principalele forme de relief:

- Arealul Culmii Breaza;
- Arealul Platoului Boiu Mare;
- Arealul fâșiilor de contact (dintre Podișul Boiu Mare și Culoarul Someșului; dintre Culmea Breaza și Dealurile Sălătrucului);
- Arealul localităților situate pe terasele din Culoarul Someșului;

7. După altitudine:

- Unități situate la nivel de culme;
- Unități situate la nivel de platou;
- Unități situate la nivelul Culoarului Someșului sau a culoarelor de vale;

8. Din punct de vedere administrativ-teritorial:

- Județul Cluj: comuna Chiuiești (șapte sate);
- Județul Bistrița-Năsăud: comunele Ciceu-Giurgești (două sate) și Negriștești (trei sate);
- Județul Sălaj: comunele Băbeni (patru sate), Gâlgău (patru sate), Ileanda (zece sate), Poiana Blenchii (trei sate) și Letca (nouă sate);
- Județul Maramureș: comunele Boiu Mare (patru sate), Coroieni (patru sate), Vima Mică (cinci sate) și Valea Chioarului (cinci sate); Orașului Târgu Lăpuș îi aparțin satele: Boiereni, Fântânele și Rohia (Fig.11)

IV. 2 Unități teritoriale de planificare și dezvoltare posibile

După analiza detaliată a componentelor naturale, sociale și economice ale unității Podișului Boiu Mare-Culmea Breaza și, ținându-se cont de unitățile de gestionare a teritoriului (administrativ), se poate concepe o nouă imagistică, care să reflecte realitățile zonei.

În cadrul acestei orientări apar aspecte, care se bazează pe cele trei componente ale habitatului uman, coroborat cu condițiile cadrului natural. În acest capitol se va încerca realizarea unei noi viziuni asupra modului de gospodărire, dezvoltare și ierarhizare a spațiului regiunii studiate.

Plecând de la zona Podișului Boiu Mare - Culmea Breaza au fost identificate două unități principale, având caracteristici fizico-geografice diferite, bine individualizate. În cadrul acestora sunt evidențiate și diferențieri socio-economice. Cele două areale teritoriale sunt reprezentate: de **unitatea teritorială de planificare a Podișului Boiu Mare și unitatea teritorială de planificare a Culmii Breaza.**

Unitatea teritorială a Podișului Boiu Mare – unitate care ocupă partea central - vestică a regiunii Boiu Mare - Culmea Breaza. Aceasta este formată din :

1. *Subunitatea microdepresiunilor de contact* care are în componență:

- Microunitatea depresiunilor de contact cu centru de atracție Valea Chioarului;
- Microunitatea zonei de contact dintre Podișul Boiu Mare și Culoarul Someșului, cu centrele de nucleație Băbeni și Letca;
- Microunitatea Mesteacăn cu centru de convergență satul Mesteacăn;

2. *Subunitatea de platou Boiu Mare* cu :

- Microunitatea Boiu Mare având centru de nucleație Boiu Mare;
- Microunitatea Buzușă Băi cu centru de atracție Buzușă - Băi;

3. *Subunitatea elevației Vima* cu:

- Microunitatea Vima cu centru de atracție Vima Mică;
- Microunitatea Cheile Babei cu centru de atracție Poiana Blenchii;
- Microunitatea Gâlgău-Ileanda cu centrele de nucleație omonime; (Fig.12)

Unitatea teritorială a Culmii Breaza este situată în estul unității teritoriale, fiind limitată în nord de Valea Lăpușului, în vest de Valea Poienii, în est de Valea Mare, iar în sud de o linie imaginară ce urmărește localitățile: Poiana Blenchii, Chiuiești, Dumbrăveni, Ciceu-Giurgești. Aceasta este formată din:

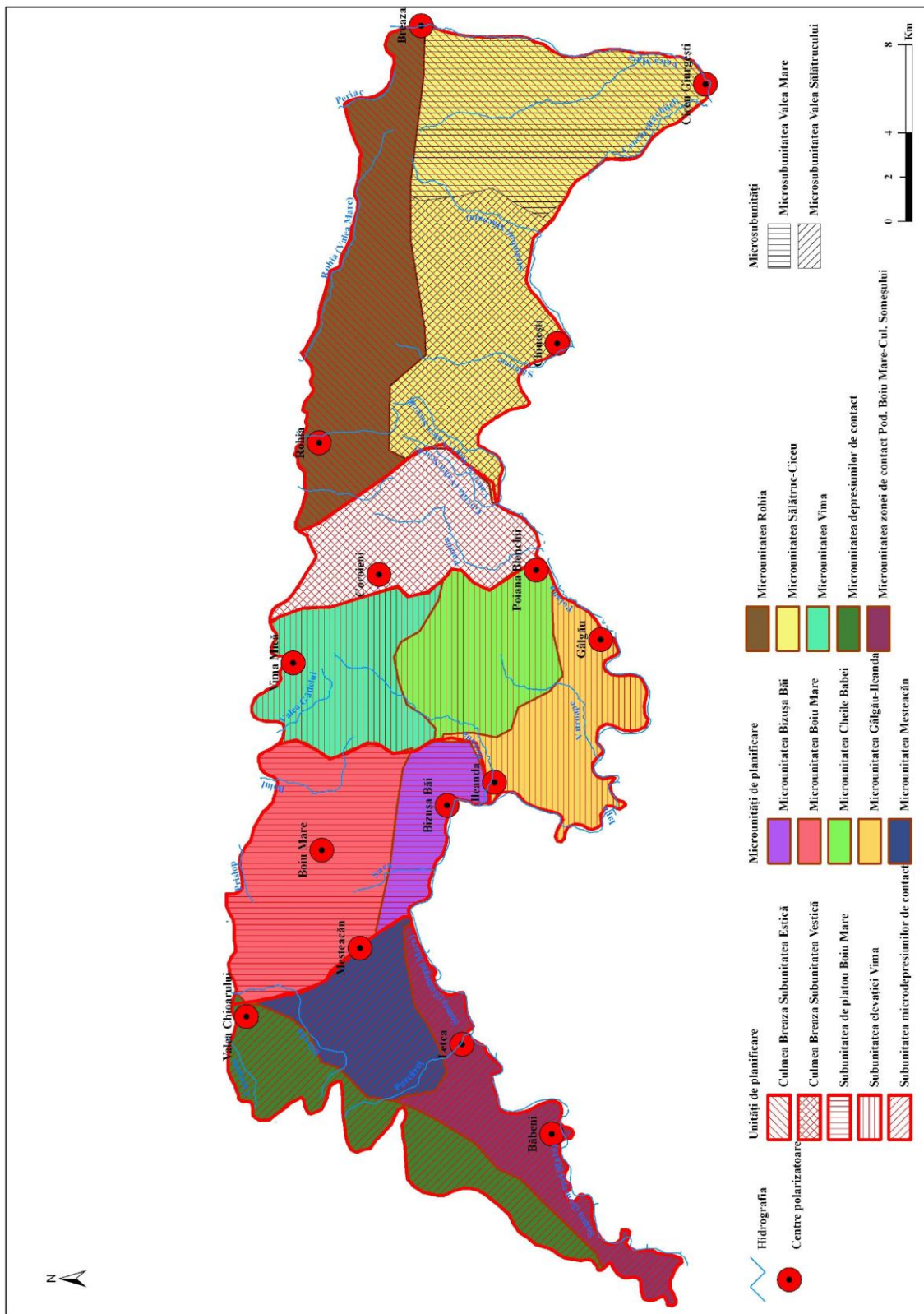


Fig. 12. Harta unităților teritoriale de planificare și dezvoltare relevate pe baza cercetării (reprezentarea cartografică are elementele de fond - culorile, iar elementele de detalii - hașurile)

1. *Subunitatea vestică* cu microunitatea Coroieni, având centru de nucleație localitatea Coroieni;

2. *Subunitatea estică*, împărțită astfel:

- Microunitatea Rohia cu centrele de atracție Rohia și Breaza;
- Microunitatea Sălătruc – Ciceu divizată la rândul ei în două microsubunități:
 - a. Microsubunitatea Valea Sălătrucului cu centru de convergență Chiuiești;
 - b. Microsubunitatea Valea Mare cu centrul de atracție la Ciceu-Giurgești.

Un alt criteriu ce poate fi folosit în stabilirea unor unități de planificare teritorială în cadrul regiunii Boiu Mare – Culmea Breaza, ar trebui să țină cont de repartitia resurselor de apă, de calitatea acestora, de posibilitățile reale oferite de această resursă naturală în dezvoltarea armonioasă a acestora. Folosind acest criteriu, **cel hidric**, se pot stabili următoarele unități de planificare teritorială:

1. *Unități de planificare care au mare deficit de apă;*

2. *Unități de planificare în care predomină izvoare de natură carstică;*

3. *Unități de planificare în care apar descărcările apei în unitățile de depresionare marginale, formându-se conuri de dejecție:*

a. Unitatea de planificare Valea Someșului;

b. Unitatea formată în zona marginală a Culmii Breaza;

Pentru dezvoltarea acestor unități de planificare „hidrice” trebuie avute în vedere următoarele direcții principale:

-asigurarea necesarului de apă pentru localitățile cu regim hidric scăzut prin realizarea aducțiunilor de apă;

-lucrări de amenajări hidrotehnice pe toate cursurile de apă;

-captarea cursurilor de apă sau în cazul zonelor deficitare, execuția de foraje pentru depistarea unor depozite de apă;

-păstrarea calității apelor și reducerea poluării acestora.

CONCLUZII

Stabilirea unor unități teritoriale de planificare axate pe realitățile naturale, umane și economice obiective, ar putea asigura o relansare a acestor comunități locale. Trebuie ținut cont că acest lucru nu se poate realiza decât în concordanță cu cerințele actuale, cu dorințele membrilor comunităților și cu posibilitățile pe care le au. Toate acestea nu se pot realiza decât într-o armonie perfectă cu legislația în vigoare cu direcțiile generale oferite de statul român.

În esență orice unitate teritorială de planificare (concepută în orice mod), poate realiza o dezvoltare durabilă numai dacă are în vedere următoarele direcții principale:

1. integrarea și armonizarea strategiilor de dezvoltare cu necesitățile, doleanțele și dorințele comunităților componente;
2. dezvoltarea și îmbunătățirea infrastructurii rurale;
3. dezvoltarea și diversificarea activităților economice (mai ales turismul);
4. dezvoltarea resurselor umane, creșterea gradului de ocupare a forței de muncă și combaterea excluziunii sociale;
5. dezvoltarea unui marketing local pentru promovarea comunității;
6. dezvoltarea agriculturii și atragerea investitorilor în exploatații agricole.

Una din direcțiile mari de dezvoltare pe baza evaluării stării actuale ar fi, nu abandonarea caracterului agricol - pastoral, ci substituirea cu componente noi în ceea ce privește pomicultura, apicultura și cu precădere valorificarea turistică a regiunii pe patru direcții: turismul rural, turismul de recreere – balnear, turismul de tranzit și turismul cinegetic.

Unitățile de Planificare și Dezvoltare din Podișul Boiu Mare – Culmea Breaza, enunțate în lucrare, pornesc de la stările existente și prefugurează alte șanse pentru ridicarea calității vieții în ansamblul ei și pentru esențializarea ofertelor specifice.

BIBLIOGRAFIE

1. **Bailly, A.** (2001), *Les concepts de la géographie humaine*, Edit. Armand Colin, Paris.
2. **Beaujeu-Garnier, J.** (1971), *La géographie: méthodes et perspectives*, Edit. Masson et Co, Paris.
3. **Benedek, J.** (2001), *Introducere în planning teritorial*, Edit. Risoprint, Cluj-Napoca.
1. **Benedek, J.** (2004), *Amenajarea teritoriului și dezvoltarea regională*, Edit. Presa Universitară Clujeană, Cluj-Napoca.
2. **Berindei, I., Iacob, E.** (1961), *Contribuții la studiul morfologic al Depresiunii Guruslăului*, Studia UBB, Geol-Geogr., Cluj-Napoca.
3. **Bertrand, G.** (1968), *Paysage et géographie physique globale*, RGPSO.
4. **Bleahu, M.** (1974), *Morfologia carstică. Condiționare geologică și geografică a procesului de carstificare, I*, Edit. Științifică, București.
5. **Bleahu, M.** (1982), *Relieful carstic*, Edit. Albatros, București.
6. **Boutot, A.** (1997), *Inventarea formelor*, Edit. Nemira, București.
7. **Brunet, R., Dolfus, O.** (1990), *Géographie Universelle*, Edit. I. Hachette, Paris.
8. **Chorley, R., Hagget, P.** (1969), *Physical and informations models in geography*, University Paperbacks, London.
9. **Ciurean, C.** (2008), *Jugul Intracarpatic: Funcțiile geografico – umane*, Edit. Presa Universitară Clujeană, Cluj-Napoca.
10. **Ciupagea, D., Paucă, M., Ichim, Tr.** (1970), *Geologia Depresiunii Transilvaniei*, Edit. Academiei, București.
11. **Cocean, P.** (1988), *Chei și defilee în Munții Apuseni*, Edit. Academiei, București.
12. **Cocean, P.** (1997), *Geografia turismului românesc*, Edit. Focul viu, Cluj-Napoca.
13. **Cocean, P.** (2002), *Geografie regională*, Edit. Presa Universitată Clujeană, Cluj-Napoca.
14. **Constantin, P.** (1996), *Sisteme ierarhizate. Rolul Informației în geneză și dezvoltare*, Edit. Academiei, București.

15. **Coteț, P.** (1971), *Direcții de dezvoltare în geografia modernă*, Progresele științei, vol. VII, nr.9.
16. **Coteț, P.** (1973), *Geomorfologia României*, Edit. Tehnică, București
17. **David, M.** (1945), *Geneza, evoluția și aspectele de relief ale Podișului Transilvaniei*, „Rev.Științifică V. Adamachi”, vol.XXXI, nr, 1-2, Iași.
18. **Dezsi, Șt.** (2004), *Evoluția rețelei de așezări din Țara Lăpușului*, Studia UBB, Geographia, 1, Cluj-Napoca.
19. **Dolfus, O.** (1973), *L'éspace géographique*, P.U.F., Paris.
20. **Donisă I., Băcăuanu V., Hârjoabă I.** (1974), *Dicționar Geomorfologic*, Edit. Științifică București.
21. **Drăguț, L.** (2000), *Geografia peisajului*, Edit. Presa Universitară Clujeană, Cluj-Napoca.
22. **Dumitru, I.** (martie1992), *Graiul Maramureșului*, articol.
23. **Enache, M.** (1986), *Sistematizarea teritoriului*, Edit. Tehnică, București.
24. **Faludi, A.** (1986), *A Decision-centred View of Environmental Planning*, Pergamon Press, Oxford.
25. **Faludi, A., van der Valk, A.** (1994), *Rule and Order Dutch Planning Doctrine in the Twentieth Century London*, The GeoJournal Library. Kluwer Academic Publishers.
26. **Filip, S.** (2009), *Planning urban*, Edit.Presa Universitară Clujeană, Cluj-Napoca.
27. **Filip, S.** (2003), *Îndrumător practic pentru planning urban și plannig rural*, Universitatea Babeș-Bolyai, Cluj-Napoca.
28. **Geanana, M., Florea, N., Săvulescu, I.** (2005), *Solurile pe Glob*, Edit. Universității București.
29. **Geanana, M., Oghiu, I.** (1989), *Clasa Argiluvisolurilor*, Editura Universității București.
30. **Geanana, M., Oghiu, I.** (1989), *Clasa Cambisolurilor*, Editura Universității București.
31. **Geanana, m., Oghiu, I.** (1989), *Clasa Solurilor Neevoluale, Trunchiate sau Desfundate*, Editura Universității București.
32. **George, P.** (1970), *Les méthodes de la géographie*, P.U.F., Paris.
33. **Grigoraș, C.** (2003), *Solurile Terrei*, Tipografia Universității din Craiova.
34. **Grigore, M.** (1989), *Defileuri, chei și văi de tip canion în România*, Edit. Științifică, București.
35. **Gugiuman, I.** (1960), *Dezvoltarea geografiei*, în vol. Contribuții la istoria dezvoltării Universității din Iași-1869-1960, vol. II, București.

36. **Hosu, Maria** (2007), *Valea Someșului între Dej și Țicău: studiu geomorfologic*, Cluj-Napoca. Teză de doctorat. Coordonator științific: Prof. Dr. Virgil Surdeanu.
37. **Ianoș, Gh.** (1977), *Solurile lumii*, Edit. Mirton, Timișoara.
38. **Ianoș, I.** (1987), **Orașele și organizarea spațiului geografic**, Edit. Academiei, București.
39. **Ianoș, I.** (2000), *Sisteme teritoriale. O abordare geografică*, Edit. Tehnică, București.
40. **Ianoș, I., Humeau, J.-B.** (2000), *Teoria sistemelor de așezări umane*, Edit. Tehnică, București.
41. **Ianoș, I., Heller, W.** (2006), *Spațiu, economie și sisteme de așezări*, Edit. Tehnică, București.
42. **Ielenicz, M.** (1999), *Dealurile și Podișurile României*, Edit. Fudației „România de Mâine”, București.
43. **Ielenicz, M.** (2000), *Geografie generală*, Edit. Fundației „România de mâine”, București.
44. **Ilie, M.** (1958), *Podișul Transilvaniei*, Edit. Științifică, București.
45. **Josan N., Petrea D., Petrea Rodica** (1996), *Geomorfologie Generală*, Edit. Universității din Oradea.
46. **Koch, A.** (1894-1900), *Die tertiarbildungen des Beckens der Siebenbürgischen Lanseteile*, I, Budapest
47. **Labasse, J.** (1971), *L'organisation de l'espace. Éléments de géographie volontaire*, Hermann, Paris.
48. **Lăzărescu, C.** (1977), *Urbanismul în România*, Edit. Tehnică, București.
49. **Lenghel, Ioana** (1998), *Podișul Boiu Mare. Posibilități geografice de optimizare a teritoriului*, Cluj-Napoca, Lucrare metodică-științifică de obținere a gradului didactic I, Coordonator Științific: Prof. Dr. Liviu Nicoară.
50. **Mac, I., Sorocovschi, V.** (1978), *Relații morfodinamice în Depresiunea Transilvaniei*, Studia UBB, Geol-Geogr., 1, Cluj-Napoca.
51. **Mac, I.** (1978), *Aspects de morphologie structurale dans la Dépression de Transylvanie*, RRGGG-Geogr., 22, 1, Edit. Academiei, București.
52. **Mac, I.** (1980), *Geomorfologie (curs litografiat)*, vol. I și II.
53. **Mac, I., Sorocovschi, V.** (1982), *Intercondiționări morfoclimatice în Depresiunea Transilvaniei cu efecte semnificative în peisaj*, Studia UBB, Geol-Geogr., Cluj-Napoca.
54. **Mac, I.** (1996), *Geomorfosfera și geomorfosistemele*, Edit. Presa Universitară Clujeană, Cluj-Napoca.

55. **Mac, I.** (2000), *Geografie generală*, Edit. Europontic, Cluj-Napoca.
56. **Mac, I.** (2000), *Mediul natural și mediul construit*, Studii și cercetări de Geologie-Geografie, 5, Bistrița.
57. **Mac, I.** (2005), *Strategia dezvoltării spațiale prin unități teritoriale de planificare*, Studia Universitatis Vasile Goldiș Arad, Seria Științele vieții, Nr. 15, Edit. Vasile Goldiș University Press, Arad.
58. **Mac, I.** (2007), *Teritoriu, teritorialitate, oportunitate și semnificație*, Societate și politică, Nr. 2, Arad.
59. **Mac, I.** (2008), *Geografie normativă*, Edit. Presa Univ. Clujeană, Cluj-Napoca.
60. **Mac, I.** (2009), *Riscurile în mediul habitational rural*, în „Riscuri și catastrofe”, An VIII, Nr. 7, Edit. Casa Cărții de Știință, Cluj-Napoca.
61. **Maier, A.** (2001), *Podișul Someșan – populația și așezările*, Edit. Gh. Barițiu, Cluj-Napoca.
62. **Martonne, Emm. de** (1925), *Traité de géographie physique*, Edit. A. Collin, Paris.
63. **Mehedinți, S.** (1931), *Terra. Introducere în geografie ca știință*, vol.I,II, Edit. Națională, București.
64. **Mihăilescu, V.** (1934), *Platforma Someșană*. Bul. Soc. Rom. De Geografie, vol.LIII, București.
65. **Mihăilescu, V.** (1937), *Observații noi asupra Platformei Someșene (Latura internă)*, Bul. Soc. Rom. de Geografie, vol.LVI.
69. **Mihăilescu, V.** (1968), *Geografie teoretică*, Edit. Academiei R.S.R., București.
70. **Molnar, E.** (1972), *Cercetări geografice aplicative în județul Cluj*, Cluj-Napoca.
71. **Monod, J., Castelbajoc, Ph.** (1971), *L'aménagement du territoire*, Presse Universitaire de France.
72. **Mureșan, Gabriela-Alina** (2002), *Regiunea de bordură a Munților Apuseni cu Depresiunea Transilvaniei (sectorul Ampoi-Someșul Mic)*, Cluj-Napoca. Teză de doctorat. Coordonator științific Ion Mac.
73. **Mutihac, V., Ionesi, L.** (1974), *Geologia României*, Edit. Tehnică, București.
74. **Negrea, Șt., Racoviță, Gh., Lascu, C.** (1984), *Peșteri din România*, Edit. Sport - Turism, București.

75. **Paucă, M.** (1953), *Cercetări geologice în bazinele neogene din NV Ardealului*. Dări de seamă ale șed. vol .XXXVII, București.
76. **Paucă, M.** (1970), *Geologia Depresiunii Transilvaniei*, Edit. Academiei RSR, București.
77. **Petrea, D.** (2005), *Obiect, metodă și cunoaștere geografică*, Edit. Universității din Oradea, Oradea.
78. **Philipponneau, M.** (1960), *Géographie et action. Introduction a la géographie appliquée*, A. Colin, Paris.
79. **Pop, Gh. Și colab.** (1984), *Graiul, etnografia și folclorul zonei Chioar*, Baia Mare.
80. **Pop, Gr.** (1986), *Probleme de geografie aplicată*, Edit.(s.n.), Cluj-Napoca
81. **Pop, Gr.** (2001), *Depresiunea Transilvaniei*, Edit. Presa Universităţii Clujeană, Cluj-Napoca.
82. **Pop, Gr.** (2001), *Probleme de regionare geografică a Depresiunii Transilvaniei*, Studia UBB, Geographia, 2, Cluj-Napoca.
83. **Posea, Gr.** (1962), *Țara Lăpușului*, Edit. Științifică, Bucuresti.
84. **Posea, Gr.** (1963), *Relieful de cuestă din apropierea Clujului*. Comunicări de geografie, 4, București.
85. **Posea, Gr.** (1974), *Relieful României*, Edit. Științifică, București.
86. **Posea, Gr., Moldovan, C., Posea, A.** (1980), *Județul Maramureș*, Edit. Academiei, București.
87. **Posea, Gr., Armaș, Iuliana** (1998), *Geografie fizică*, Edit. Enciclopedică, București.
88. **Pușcas, Angelica** (2003), *Țara Chioarului. Premisele individualizării ca sistem geografic în secolele XVIII-XX*, Studia UBB, Geographia, 1, Cluj-Napoca.
89. **Pușcaș, Angelica** (2007), *Țara Chioarului. Studiu de geografie regională*, Edit. Presa Universitară Clujeană, Cluj-Napoca.
90. **Raffestin, C.** (1977), *Paysage et territorialité*, Cahiers de Géographie de Québec.
91. **Rădoane Maria, Ichim I.** (2000), *Geomorfologie*, vol. I, Edit. Universitară, Suceava.
92. **Reich, L.**(1950), *Evoluția geologică a Ardealului de Nord și poziția lui tectonică în cadrul sistemului bazinului carpatic*, Budapesta.
93. **Roșian, Gh.** (2008), *Modele de geomorfologie funcțională ale sistemului vale – versant din Depresiunea Transilvaniei. Teză de doctorat*. Facultatea de Geografie, Universitatea „Babeș – Bolyai”, Cluj-Napoca.

94. **Russu, C.** (1993), *Management – concepte, metode, tehnici*, Edit. Expert, București.
95. **Savu, Al.** (1963), *Podișul Someșan - Studiu geomorfologic*. Autoreferat asupra lucrării de disertație pentru obținerea titlului de candidat în științe geografice, Cluj-Napoca.
96. **Savu, Al.** (1965), *Terasele Someșului între Dej și Jibou*, Studia UBB, Geol-Geogr., 2, Cluj-Napoca.
97. **Savu, Al.** (1986), *Podișul Purcăreț-Boiu Mare. Potențial natural și uman, perspective în dezvoltare*, în vol. "Probleme de Geografie aplicată", Studia UBB, Geol-Geogr., Cluj-Napoca.
98. **Săndulescu, M.** (1984), *Geotectonica României*, Edit. Tehnică, București.
99. **Soceava, V.** (1975), *Geosistemul: concept, căi de clasificare*, Studii și Cecetări Geolog., Gefiz., Geogr., seria Geografie, t. XXII.
100. **Sorocovschi, V., Schreiber, W.** (1986), *Relații morfohidroclimatice în nordul Transilvaniei*, SUBB, Geol. – Geogr, XXXI, 1, Cluj-Napoca
101. **Sorocovschi, V.** (1993), *Potențialul scurgerii medii a râurilor din nord – vestul Podișului Transilvaniei*, Analele Univ. din Oradea, Geogr., Oradea.
102. **Sorocovschi, V., Șerban, Gh.** (1995), *Diferențieri regionale ale potențialului scurgerii râurilor din Podișul Someșan*, SUBB, Geogr., 1 – 2, Cluj-Napoca.
103. **Sorocovschi, V.** (2001), *Particularitățile scurgerii lichide în vestul Podișului Someșan*, Analele Univ. "Dimitrie Cantemir", Târgu Mureș.
104. **Sorocovschi, V., Horvat, C.** (2007), *Potențialul scurgerii medii lichide din Podișul Someșan*, Studia Univ. Babeș-Bolyai, Geographia, LII, 2, University Press, Cluj, România, p. 171-182.
105. **Sorocovschi, V.** (2005), *Câmpia Transilvaniei. Studiu hidrogeografic*, Casa Cărții de Știință, Cluj-Napoca.
106. **Spitzer, H.** (1995), *Einführung in die raumliche Planung*, Editura Eugen Ulmer, Stuttgart.
107. **Spânu, R.** (2000), *Sisteme spațiale sinergice*, Edit. Mediamira, Cluj-Napoca.
108. **Spânu, R.** (2000), *Introducere în studiul amenajării teritoriului. Planning regional și spațial*, Edit. Mediamira, Cluj-Napoca.
109. **Spânu, R.** (2002), *Planning-ul rural*, Edit. Mediamira, Cluj-Napoca.

110. **Spânu, R.** (2003), *Planning-ul urban*, Edit. Mediamira, Cluj-Napoca.
111. **Stugren, B.** (1994), *Ecologie teoretică*, Casa de Editură Sarmis, Cluj-Napoca.
112. **Surd, V.** (2003), *Geografia așezărilor*, Edit. Presa Universitară Clujeană, Cluj-Napoca.
113. **Surd, V., Zotic, V., Chira, Carmen** (2005), *Amenajarea teritoriului și infrastructuri tehnice*, Edit. Presa Universitară Clujeană, Cluj-Napoca.
114. **Tricart, J., Kjljan, J.** (1979), *L'Éco-géographie*, Maspero, Paris.
115. **Tricart, J., Cailleux, A.** (1963), *Cours de géomorphologie* (Litografiat).
116. **Zotic, V.** (2005), *Componentele operaționale ale organizării spațiului geografic*, Edit. Presa Universitară Clujeană, Cluj-Napoca.
117. **Velcea, I.** (1979), *Geografia Podișurilor României*, Universitatea București.
118. **Vincze, Maria** (2000), *Dezvoltarea regională și rurală. Idei și practici*, Edit. Presa Universitară Clujeană, Cluj-Napoca.

www.ghidulprimariilor.ro/

www.primariaboiumare.ro

www.primarialetca.ro

www.primariai-leanda.ro

www.chioar.ro

www.primariacoroieni.ro

www.primariapoianablenchii.ro

www.primariachiuiesti.ro

www.primaria.lapus.ro

www.primariacomuneinegrilesti.ro

www.roeu.net/ciceu-giurgesti

www.emaramures.ro

[www. tourism.info.ro](http://www.tourism.info.ro)

[www. hello romania.ro](http://www.helloromania.ro)

[www. strategvest.ro](http://www.strategvest.ro)

- *** **Cercetări speologice, vol. III (1995); vol. VI (1996).**
- *** **Geografia României, I, *Geografie Fizică*, Edit. Academiei, 1983.**
- *** **Geografia României, III, *Carpații și Depresiunea Transilvaniei*, Edit. Academiei, 1987.**
- *** **Planul de amenajare a teritoriului Regiunii de Nord-Vest (PATR). Coordonate majore, (2004), Coordonator, Prof. Dr. Pompei Cocean, Edit. Presa Universitară Clujeană, Cluj-Napoca.**
- *** **P. U. G., (1999), *Comuna Chiuești*.**
- *** **P. U. G., (2001), *Comuna Boiu Mare*.**
- *** **P. U. G., (2001), *Comuna Ciceu-Giurgești*.**
- *** **P. U. G., (2000), *Comuna Valea Chioarului*.**
- *** **P. U. G., (2002), *Orașul Târgu Lăpuș*.**
- *** **P. U. G.,(1998), *Comuna Băbeni*.**
- *** **P. U. G., (1998), *Comuna Poiana Blenchii*.**
- *** **P. U. G.,(1995), *Comuna Vima Mică***
- *** **Recensământul populației (1992). Direcția Județeană de Statistică Cluj, Bistrița-Năsăud, Maramureș și Sălaj,**
- *** **Recensământul populației (2002). Direcția Județeană de Statistică Cluj, Bistrița-Năsăud, Maramureș și Sălaj,**
- *** **Strategia de dezvoltare a Comunei Băbeni pentru perioada 2009-2013.**
- *** **Strategia de dezvoltare a Comunei Chiuești pentru perioada 2007-2013.**
- *** **Strategia de dezvoltare socio-economică a Comunei Coroieni 2007-2013.**
- *** **Strategia de dezvoltare a Comunei Gâlgău pentru perioada 2009-2013.**

- *** **Strategia de dezvoltare a Comunei Ileanda pentru perioada 2009-2013.**
- *** **Strategia de dezvoltare a Comunei Letca pentru perioada 2009-2013.**
- *** **Strategia de dezvoltare a Comunei Negrileşti pentru perioada 2009-2013.**
- *** **Strategia de dezvoltare a Comunei Poiana Blenchii pentru perioada 2009-2013.**
- *** **Strategia de dezvoltare a Comunei Vima Mică pentru perioada 2007-2013.**
- *** **Studii și cercetării în speologie, voll, Râmnicu Vâlcea, 1982.**
- *** **Arhiva personală de fotografii.**

ATLASUL CLIMATIC AL ROMÂNIEI