

UNIVERSITATEA "BABEȘ BOLYAI" CLUJ-NAPOCA  
FACULTATEA DE ISTORIE ȘI FILOSOFIE  
DEPARTAMENTUL DE ISTORIE

GABRIELA HORTENZIA RĂDULESCU

**TEZĂ DE DOCTORAT**

**REZUMAT**

**HABITATUL ÎN TRANSILVANIA DE NORD-EST ÎN SECOLELE VII-  
XV**

CONDUCĂTOR ȘTIINȚIFIC  
PROF. UNIV. DR. NICOLAE EDROIU  
MEMBRU CORESPONDENT AL ACADEMIEI ROMÂNE

Cluj-Napoca, 2011

## SUMARUL TEZEI

INTRODUCERE .....	1
<b>Cap.I HABITATUL MEDIEVAL TIMPURIU SPRE SFÂRȘITUL PRIMULUI MILENIU AL EREI CREȘTINE, ÎN SECOLELE VII-X D.CHR. ÎN TRANSILVANIA DE NORD-EST .....</b>	<b>23</b>
1.1 Câteva referiri privitoare la stadiul actual al cercetării; unele probleme de metodologie .....	23
1.2 Necropole în Transilvania de nord-est .....	26
1.3 Așezări.....	26
1.4 Locuințe medievale timpurii; tipologia acestora în așezările din nord-estul Transilvaniei datate în secolele VII-X ale mileniului I d.Chr. ....	32
1.5 Amenajări exterioare locuințelor în spațiul așezărilor .....	42
1.6 Artefacte în așezări din Transilvania de nord-est datate în secolele VII-X d.Chr.; Ceramica .....	43
1.7 Studiu de caz, ceramica în așezarea medievală timpurie de la Șieu Odorhei .....	44
1.8 Repertoriul descoperirilor arheologice datate în secolele VII-X în nord-estul Transilvaniei .....	68
<b>Cap.II HABITATUL MEDIEVAL TIMPURIU ÎN SECOLELE XI-XII D.CHR. ÎN TRANSILVANIA DE NORD-EST .....</b>	<b>74</b>
2.1 Așezări încadrabile la acest orizont cronologic în Transilvania de nord-est .....	78
2.2 Locuințe, tipologia complexelor .....	82
2.3 Amenajări în afara locuințelor; cuptoare .....	85
2.4 Ceramică medievală timpurie datată în secolele X-XII în nord-estul Transilvaniei .....	87
2.5 Așezarea medievală timpurie de la Vermeș.....	91

2.6 Fortificații medievale timpurii în nord-estul Transilvaniei; Fortificația medievală timpurie de la Viile Tecii (studiu de caz) .....	108
2.7 Necropole .....	133
2.8 Situri arheologice datate în secolele XI-XII (repertoriu) .....	134
<b>Cap. III SATUL MEDIEVAL (sec. XIII-XV).....</b>	<b>141</b>
3.1 Preocupări de geografie istorică a nord-estului Transilvaniei .....	141
3.2 Satul medieval, vestigii arheologice .....	152
3.3 Casa în satul medieval .....	155
3.4 Artefacte, material arheologic în așezări rurale în Transilvania de nord-est datate în secolele XIII – XIV .....	156
3.5 Așezări dispărute .....	160
3.6 Biserica în satul medieval din nord-estul Transilvaniei (secolele XIII-XV) .....	168
3.7 Studiu de caz: biserica evanghelică din Târbuiu; cercetări arheologice .....	177
<b>Cap. IV CETATEA .....</b>	<b>200</b>
4.1 Fortificații de pământ și piatră; cetăți medievale.....	200
4.2 Fortificații de piatră; cetăți regale .....	203
<b>Cap.V ORAȘUL MEDIEVAL ÎN NORD-ESTUL TRANSILVANIEI .....</b>	<b>212</b>
5.1 Sursele documentare privitoare la viața urbană în Transilvania de nord-est .....	215
5.2 Biserica în orașul medieval din nord-estul Transilvaniei .....	233
5.3 Cetatea; orașul medieval fortificat .....	264
5.4 Casa orășenească .....	290
5.5 Artefacte. Meșteșugari și meșteșuguri în Bistrița medievală .....	306
5.6 Ceramică medievală orășenească la Bistrița .....	311
5.7 Cahle .....	328
<b>CONCLUZII .....</b>	<b>331</b>
<b>BIBLIOGRAFIE .....</b>	<b>344</b>
<b>ANEXE .....</b>	<b>373</b>

**Cuvinte cheie:** habitat medieval, secolele VII-X D.CHR, aşezări, locuinţe medievale timpurii, ceramica în aşezarea medievală timpurie de la Şieu Odorhei, secolele XI-XII D.CHR, aşezarea medievală timpurie de la Vermeş, satul medieval, secolele. XIII-XV, oraşul medieval, cetatea, biserica.

## INTRODUCERE

*Precizarea cadrului geografic.* Zona care face obiectul demersului nostru, nord-estul Transilvaniei, este în mare parte reprezentată de bazinul hidrografic Someşului Mare<sup>1</sup>. Ea se constituie într-o relativă unitate geomorfologică, deloc monotonă, alcătuită pe etaje de altitudini ce coboară dinspre culmile Munţilor Călimani, Bârgăului, Rodnei sau Țibleşului spre zona de dealuri și podiș a Transilvaniei. Relieful acestui spațiu se deschide ca un amfiteatru<sup>2</sup>, dinspre Carpații Orientali spre Valea Someşului Mare, spre podișul Someșan și spre așa-zisa Câmpie a Transilvaniei. Culmile cu înălțimi de 1500-1800 metri (vârful Țibleș are 1839 m.), scad spre sud și sud-est, spre zona centrală a Transilvaniei, în apropierea bazinului hidrografic al Mureşului pînă la 800 m. sau 500 m. (un exemplu este punctul "Cetate" la Viile Tecii, lângă Teaca, 512 m.)<sup>3</sup>. Rețeaua fluviatilă a bazinului Someşului Mare, are o densitate medie de 0,60 km./km. pătrat, mai mare decât aceea a bazinului Someşului Mic. Dimensiunile afluenților care vin din stînga, dinspre Munții Rodnei, cresc progresiv spre vest ca lungime și suprafață a bazinelor, în lungul Someşului Mare. Cu excepția Sălăuței ei își au obârșia la nivelul zonei alpine din Munții Rodnei, zonă aflată la altitudini cuprinse între 1500 m. și 1900 m., alcătuită în mare parte din circuri și văi glaciare. Toți au căderi accentuate spre culuarul Someşului Mare. Din dreapta, dinspre Podișul Someșan acesta primește afluenți importanți ca Şieul, Budacul, Bistrița, Dipșa sau Meleşul, fie direct, fie ca ape ce se varsă în afluenții săi. Varietatea reliefului în spațiul bazinului hidrografic al Someşului Mare se manifestă prin prezența unor subunități geo-morfologice, cu identitate proprie, împrejurare care nu putea să nu influențeze habitatul uman de-a lungul secolelor. Se remarcă geografic vorbind unități montane dar și colinare aparținând podișului Transilvaniei (800 – 400 m. înălțime) Arealul acesta se alcătuieste dintr-o succesiune de dealuri

---

<sup>1</sup> Benedek 2000, p.24 și urm; vezi și Iacob 1987, capitolul *Carpații Românești și Depresiunea Transilvaniei*.

<sup>2</sup> Ielenicz 1982, p. 257.

<sup>3</sup> *Ibidem*.

și depresiuni cu altitudini diferite, cuprinse, cum este de pildă cazul zonei Bistriței, între 400 și 681 m. (Dealul Cetății, la 2 km. nord-est de oraș)<sup>4</sup>.

Acest spațiu are un relief de o mare complexitate concretizată prin existența a trei zone distincte, așa cum le identifică literatura de specialitate<sup>5</sup>. Cuprinde astfel spre răsărit, spre Carpații Orientali, o *zonă de piemont*, de dealuri piemontane (Piemontul Călimani). Literatura de specialitate menționează aici Piemontul Pietrișului (între Valea Cușmei spre nord și Valea Budacului la sud), Piemontul Dorolei (între Valea Cușmei și depresiunea Jaad - Livezile -) și Piemontul Ardanului, la sud de Valea Budacului<sup>6</sup>. *Zonele de depresiuni și culoare de vale*, culoare depresionare, cum sunt Depresiunea Dumitra, Depresiunea Livezile Bârgău, Depresiunea Budac, Culoarul Șieului, Culoarul Bistriței sau Culoarul Someșului Mare marchează pregnant peisajul geografic în acest spațiu. La fel și culmile deluroase: Dealurile Șieului, Dealurile Târgului (Burgului), sau Dealurile Ghindei<sup>7</sup>. Zona Dumitra - Târpiu de exemplu este un spațiu depresionar, o depresiune colinară de eroziune, încadrată de dealurile Prislopului spre nord și de dealurile Târgului (Cetății) spre Bistrița, având însă o deschidere largă spre Culoarul Șieului<sup>8</sup>.

Valea Someșului Mare, pe traseul de circa 45 km, aferent Dealurilor Ciceului, între Salva și Dej - Cășeiu se prezintă sub forma unui culoar terasat, mai îngust, 1-2 km între Salva și Nimigea și mult mai larg, pîna la 5-6 km, în zona de confluență cu Șieul. În aval de Salva, pîna la confluența cu Șieul, se conservă mai bine terasele de pe malul stîng, cele inferioare (3-4 m. și 8-12 m.) fiind preferate de așezări (Nimigea de Sus și de Jos, Florești, Mogoșeni), care evită lunca inundabilă și beneficiază de surse de apă de bună calitate; mai toate localitățile (Salva, Mititei, Mocod, Chiuza) s-au amplasat pe conurile de depunere ale afluenților Someșului. După confluența cu Șieul, terasele sînt mult mai bine conservate pe dreapta, aceleași nivele (3-4 m și 8-12 m) oferind spații suficiente unor așezări mari (Uriu, Reteag, Cuzdrioara)<sup>9</sup>. Compartimentul cel mai estic al Podișului Someșan desfașurat în continuarea Dealurilor

---

<sup>4</sup> *Ibidem*.

<sup>5</sup> Benedek 2000, p.27 (se argumentează astfel o triplă zonalitate în acest spațiu).

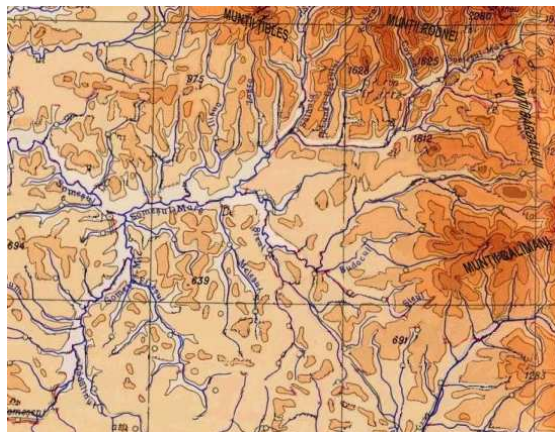
<sup>6</sup> *Ibidem*, p. 28; menționând această zonare, autorul îl citează pe Vasile Gârbacea.

<sup>7</sup> *Ibidem*, p. 27-29.

<sup>8</sup> *Ibidem*, p. 28. (literatura de specialitate menționează *depresiunea Dumitra* sau *depresiunea Dumitra – Tăure*).

<sup>9</sup> Iacob 1987, p. 524.

Ciceului, între văile Salva și Cormaia, figurează în literatura geografică sub diferite denumiri: "Vorgebirge", "Regiunea colinară a Someșului Mare", "Dealurile Rebrei", sau "Platforma Năsăudului", mai adecvată fiind, în funcție de aspectul de ansamblu al peisajului, aceea de Dealurile Năsăudului<sup>10</sup>.



Bazinul hidrografic al Someșului Mare.

În acest peisaj complex din perspectiva geomorfologiei problematica *geografiei istorice* și a studiului microzonelor se constituie în aspecte ce nu pot fi neglijate de reconstituirile istorice privitoare la habitatul medieval. Teritoriul în discuție este o zonă doar *relativ* unitară din punctul de vedere al condițiilor geografice; relieful este destul de fracturat în acest spațiu. Profilul arheologic este și el diferit pentru diferitele microzone care se creionează în contextul acestui tablou geografic dar, harta arheologică a unui teritoriu reflectă doar stadiul cercetării în acel spațiu. În interiorul arealului care face obiectul cercetării noastre există diferențieri din punctul de vedere al habitatului și a evoluției istorice: un exemplu sugestiv este Valea Someșului Mare. Realitățile diferite de pe cursul superior al acestuia, comparativ cu zona așa-zisei Câmpii a Transilvaniei sunt un bun exemplu în această ordine de idei. Zona are o individualitate aparte. Evident și geografic acest spațiu se caracterizează prin trăsături proprii. Aflându-se între două masive muntoase, anume munții Rodnei la nord și munții Bârgăului la sud iar în vest întinzându-se până la culmile Suplaiului, acest spațiu este traversat de la est la vest de Someșul Mare fiind un teritoriu îngust cu condiții de mediu aspre. Someșul Mare aici,

---

<sup>10</sup> Iacob 1987, p. 524-525; autorul menționează de asemenea lucrările geografilor L. Sawicki, Emm. De Martonne, P. Cotet sau V. Gârbacea.

pe cursul său superior, adună mulți afluenți, văi înguste, uneori cu aspect de chei. Adăpostită între munți și culmi înalte zona e bine delimitată în raport cu alte regiuni învecinate, fapt ce-i conferă prin particularitățile sale o importanță aparte în sfera reconstituirilor istorice. Studiul surselor documentare (*Registrelle de socoteli ale orașului Bistrița*) au permis de pildă recostituiri privitoare la întemeieri de sate medievale precum și considerații ce se referă la tipul de habitat în acest spațiu <sup>11</sup>. ***Precizări cu privire la intervalul de timp pentru care s-a propus și inițiat cercetarea acestui spațiu.***

Demersul nostru are în vedere realitățile habitatului medieval din nord-estul Transilvaniei într-un interval de timp mai larg, acoperind câteva veacuri, de la sfârșitul primului mileniu al erei creștine, din veacul al VII-lea d.Chr. până în ultimele decenii ale veacului al XV-lea. Stabilirea limitei inferioare din punct de vedere cronologic a cercetării propuse a avut în vedere mutațiile petrecute în bazinul carpatic la începutul evului mediu timpuriu, după căderea puterii gepizilor care se menținuse o vreme în Transilvania și după ridicarea chaganatului avar precum și împrejurările generate apoi de disoluția puterii avare și de creionarea altor realități în acest nou context. Printre acestea și prezența slavilor. Cercetarea privitoare la evul mediu timpuriu în nord - estul Transilvaniei este relativ recentă dar, suscită un interes din ce în ce mai mare. În ultimele decenii, investigații arheologice sistematice au permis o mai îndeaproape cunoaștere a realităților acelei perioade astfel încât imaginea habitatului uman la acel orizont cronologic a început să prindă contur. Aspecte interesante ale habitatului la acest orizont cronologic au putut fi cunoscute dar cunoașterea lui e departe de a fi mulțumitoare. Alegerea limitelor superioare ale intervalului cronologic în discuție a avut în vedere începuturile și cristalizarea habitatului urban în acest spațiu pentru că fenomenul amintit s-a manifestat fără îndoială ca o dimensiune cu deosebire importantă a ceea ce a fost evul mediu în spațiul transilvan. Bistrița la sfârșitul secolului al XV-lea era un oraș fortificat, unul dintre cele mai importante centre urbane din Transilvania medievală<sup>12</sup>.

---

<sup>11</sup> vezi Susana Andea, Avram Andea, *Habitat și întemeieri de sate în districtul Rodnei în secolele XVI-XVII: Vărarea și Găureni habitat și întemeieri de sate în districtul rodnei în secolele XVI-XVII: Vărarea și Găureni*). Chiar atestările documentare mai târzii ale localităților din acest spațiu nu pot fi repere exclusive pentru concluzii definitive de natură istorică.

<sup>12</sup> Dahinten 1988, *Geschichte der Stadt Bistritz*, p. 320- 330.

## HABITATUL MEDIEVAL TIMPURIU SPRE SFÂRȘITUL PRIMULUI MILENIU AL EREI CREȘTIE, ÎN SECOLELE VII- X d.Chr. ÎN TRANSILVANIA DE NORD-EST

În ultimele decenii, așa cum s-a precizat deja, pentru cunoașterea culturii materiale din prima jumătate a primului mileniu al erei creștine, inclusiv pentru secolul al VI-lea d.Chr. în Transilvania de nord-est, investigațiile arheologice au adus o interesantă contribuție. În ceea ce privește perioada cuprinsă între ultimele decenii ale secolului al VII-lea și finele veacului al IX-lea d.Chr., cercetarea arheologică a înregistrat de asemenea progrese notabile. Cu toate acestea, evident, suntem departe de a avea o imagine completă din punct de vedere arheologic, istoric sau al realităților demografice și etnice la acest orizont cronologic<sup>13</sup>. Această observație, formulată acum câteva decenii, cu referire la stadiul de atunci al cercetărilor arheologice care vizau sfârșitul primului mileniu al erei creștine și primele veacuri ale celui de-al doilea în Transilvania<sup>14</sup>, este încă valabilă cu toate progresele incontestabile pe care cercetarea în domeniu le-a făcut în ultimele decenii. Efortul pentru cunoașterea habitatului medieval acest spațiu este de altfel un demers relativ recent.

Pentru cercetarea habitatului uman la acest orizont cronologic investigarea intensivă a unor micro-regiuni este un aspect de metodă care a prins tot mai mult teren în arheologia Evului Mediu timpuriu deoarece acest tip de demers face posibilă cunoașterea și examinarea atentă a realităților și evoluțiilor locale într-un context arheologic mai larg marcat de tendințe locale și caracterizat de o mare diversitate<sup>15</sup>.

Literatura de specialitate a remarcat complexitatea peisajului acelei lumi care a fost Transilvania la cumpăna dintre primele două milenii ale erei creștine: într-un mediu cultural relativ uniform *ce caracterizează spații întinse* în aceste secole în Europa Centrală și de Est, se pot distinge la o atentă cercetare o serie de aspecte care individualizează în Transilvania de exemplu câteva microzone. Cercetarea materialului arheologic și a siturilor din acest spațiu, încadrabile cronologic în ultimele secole ale mileniului I d.Chr., este o întreprindere dificilă și datorită numeroaselor componente foarte asemănătoare, uniforme chiar, care, geografic

---

<sup>13</sup> Rusu 1975, *Relations...*, p. 133.

<sup>14</sup> *Ibidem*.

<sup>15</sup> Băcuieț-Crișan 2006, p. II.



vorbind, se regăsesc pe spații vaste și contribuie esențial la aspectul culturii materiale din acele veacuri. Împrejurare a fost semnalată de literatura de specialitate<sup>16</sup>. Ea a generat discuții referitoare la terminologie și metodă. Această complexitate a condus de pilcă la concluzia că înțelegerea documentelor arheologice din secolele VII-X, atribuirea și datarea lor cu cât mai multă acuratețe, pretinde dezvelirea integrală și analiza unor complexe de viețuire de mai mare amploare și mai ales a necropolelor. Aceasta cu atât mai mult cu cât relațiile dintre comunități eterogene au determinat difuziunea unor elemente de cultură materială care au avut doar la început semnificație etnică<sup>17</sup>.

Un alt aspect foarte important al problemei este acela că, pentru a se putea formula unele concluzii de natură istorică privitoare la realitățile din acest spațiu e necesară o datare cât mai strânsă a siturilor și vestigiilor arheologice. Acest demers este cu atât mai dificil cu cât materialul arheologic recuperat din astfel de situri e reprezentat în proporție covârșitoare de ceramică. Analiza materialului ceramic este însă îngreunată de multe ori și de starea fragmentară a acestuia. În această ordine de idei se acreditează tot mai mult ideea că metodele clasice de analiză macroscopică a ceramicii trebuie coroborate cu metode fizice, chimice, de microscopie, raze X, etc. *Sesizarea nuanțelor și a particularităților* presupune un efort constant, întemeiat pe o metodologie adecvată. În privința analizei materialului ceramic datat la acest orizont cronologic, literatura de specialitate a făcut observații interesante asupra importanței folosirii metodelor statisticii. Cunoașterea cât mai exactă a proporției în care se regăsesc diferitele categorii de ceramică (lucrată cu mâna, la roata înceată sau la roata rapidă), a tipului și proporției diferitelor ingrediente din pastă (ceramoclaste, litoclaste, nisip de diferite dimensiuni etc.) se poate dovedi importantă pentru concluziile privitoare la încadrarea cronologică a acestor situri. Din punctul de vedere al fineții ceramicii, analiza acesteia trebuie să se facă în baza unor criterii precise, în urma analizelor de laborator. Standardizarea criteriilor poate permite analiza unitară a ceramicii. În absența acestui demers nu se poate face desigur nici o bază operațională de date care să fie utilă cercetării.

---

<sup>16</sup> Stanciu 1994, p. 314.

<sup>17</sup> vezi R. Popa, *La începuturile evului mediu românesc. Tara Hațegului*, București, 1988.

**Necropole în Transilvania de nord-est:** informațiile privitoare la necropole sunt desigur foarte importante pentru cunoașterea habitatului medieval timpuriu la acest orizont cronologic și pentru Transilvania de nord-est: cercetarea lor poate contribui esențial la precizarea cu mai mare acuritate a caracteristicilor ce pot individualiza această microzonă în ultimele veacuri ale primului mileniu al erei creștine. Deși investigațiile arheologice au adus în ultimii ani o contribuție importantă la cunoașterea aspectului culturii materiale și în Transilvania de nord-est la acest orizont cronologic, deși harta arheologică a acestei zone ilustrează prezența unor așezări încadrabile în perioada secolelor VIII-IX, identificate și unele cercetate sistematic, *lacuna cea mai importantă în stadiul actual al cercetării este faptul că nu au fost încă identificate și săpate necropole contemporane acestor așezări*. Singura necropolă de acest tip în Transilvania de nord-est pomenită în literatura de specialitate mai veche dar *neidentificată*, este cea de la Bistrița. Referindu-se la cimitirul de la Mediaș, datat în secolele IX-X, K. Horedt făcea următoarea presupunere: "n-ar fi exclus ca relatările lui C. Goos despre descoperirea unor vase întregi<sup>18</sup> într-o grădină din Bistrița, ornamentate cu linii ondulate să se refere la un asemenea cimitir"<sup>19</sup>. Sunt menționate ca argument mai multe urne și resturi cinerare dar punctul din care provin aceste vestigii nu este precizat<sup>20</sup>

**Locuințe medievale timpurii; tipologia acestora în așezările din nord-estul Transilvaniei datate în secolele VII-VIII ale mileniului I d.Chr.** La fel ca și în alte părți ale Transilvaniei<sup>21</sup> tipologia locuințelor identificate și cercetate în nord-estul Transilvaniei se rezumă la prezența bordeielor - *locuințe săpate în totalitate în pământ* -, a locuințelor *adâncite parțial în pământ* și a locuințelor de suprafață. Locuințele săpate în pământ sunt prezente în aceste veacuri pe o arie geografică foarte mare (în Transilvania, spre Rin și Elba sau în Moldova ori Muntenia)<sup>22</sup>. Ele predomină numeric dar, este importantă specificația că locuințele de suprafață sunt de multe ori dificil de înregistrat și conturat.

---

<sup>18</sup> Referirea se face la trei vase întregi decorate cu linii în val.

<sup>19</sup> Horedt 1951, p. 191-192; K.Horedt 1965; Rusu 1975, p. 123-155; Goos 1876, p.214.

<sup>20</sup> Rusu 1977, p. 169 - 207; Țiplic 2005, p.98.

<sup>21</sup> Cozma 2002, *Vestul și nord-vestul României...*, p.29-30.

<sup>22</sup> *Ibidem*, p. 32.

Majoritatea complexelor identificate și cercetate în nord-estul Transilvaniei sunt locuințe ușor adâncite în solul antic, adâncite parțial (la -0,40, -0,80 m. adâncime). Deși săpate în pământ aceste complexe nu pot fi considerate bordeie. Astfel de locuințe au fost descoperite la Archiud (două astfel de locuințe), la Căianul Mic (o locuință), la Coasta, la Fântânele, la Ocnița, la Stupini "Fânațele Archiudului" sau la Stupini "Vătaștină"<sup>23</sup>. Cele mai multe dintre locuințele cercetate în așezarea de la Șieu Odorhei sunt de asemenea locuințe parțial adâncite în pământ<sup>24</sup>.

Există însă în nord-estul Transilvaniei și complexe care pot fi clasificate în categoria bordeielor (se adâncesc de la -1,20 m. la -1,80 m. de la nivelul actual de călcare). Bordeie de acest fel au fost identificate în așezarea de la Șopteriu (L1, L2 sau L4)<sup>25</sup>. Ca plan, sunt rectangulare cu colțurile rotunjite. Sunt de asemenea de menționat bordeiele de la Ciceu Corabia (L1, L2, L4, L5) precum și cel cercetat la Dipșa<sup>26</sup>. Au putut fi de asemenea cercetate în nord-estul Transilvaniei locuințe de suprafață, conturate cu dificultate, individualizându-se în plan -gründriss- prin culoarea solului și aglomerarea materialului arheologic (ceramică, piatră provenită de la cuptoare distruse, etc.)<sup>27</sup>.

*Planimetria locuințelor* cercetate în acest spațiu este cea obișnuită în mediul transilvan la acest orizont cronologic<sup>28</sup>: au fost identificate locuințe *rectangulare cu colțurile rotunjite*, dreptunghiulare și în rare cazuri ovale. În secolele VIII- X această tipologie se regăsește pe o arie geografică foarte mare, în Transilvania întreagă și nu numai<sup>29</sup>. În categoria locuințelor parțial adâncite pot fi amintite cele de la Archiud precum și locuința de la Căianul Mic. Sunt rectangulare cu colțurile rotunjite<sup>30</sup>. Locuințele de la Ocnița (La Ștefăluclu) sunt la rândul lor rectangulare<sup>31</sup>. Este însă de remarcat prezența mai multor locuințe parțial adâncite în pământ,

---

<sup>23</sup> Vezi C. Gaiu, p. 2000, p. 375 și urm.

<sup>24</sup> G. Rădulescu, *Cronica cercetărilor arheologice, campania 1995. A XXX-a sesiune națională de rapoarte arheologice*, p. 118-119.

<sup>25</sup> Gaiu 1979 p. 265-269. Gaiu 2000, p.385.

<sup>26</sup> Gaiu 2000, p. 379 – 380.

<sup>27</sup> Este și cazul unora dintre locuințele cercetate la Șieu Odorhei.

<sup>28</sup> Cosma 1996, p. 264 ; Băcuieț-Crișan 2000-2004, p. 93-94.

<sup>29</sup> *Ibidem*.

<sup>30</sup> Gaiu 2000, p. 379 – 380.

<sup>31</sup> *Ibidem*, p. 383.

de plan *pătrat*, în așezarea medieval timpurie de la Șieu Odorhei (loc. 2, 1995)<sup>32</sup>. Au fost identificate însă în această așezare și locuințe de formă dreptunghiulară cu colțurile ușor rotunjite (loc. 1, 1995)<sup>33</sup>. Privitor la sistemul constructiv al acestor locuințe informații interesante a putut oferi identificarea urmelor gropilor parilor ce susțineau acoperișul, acolo unde a fost posibil, urmele stâlpilor aflați în colțurile sau pe laturile locuințelor. Astfel de gropi de par au fost identificate în complexe de acest tip cercetate la Ocnița (La Ștefăluca) în colțurile și pe laturile locuințelor<sup>34</sup>, iar la Coasta au fost descoperite urmele carbonizate ale tălpilor care susțineau pereții construcției<sup>35</sup>. În situația în care urmele unor astfel de stâlpi nu s-au putut identifica, ipoteza cea mai plauzibilă este aceea că în sistemul constructiv al acestor complexe au fost folosite tălpi de lemn așezate direct pe sol sau pe lespezi de piatră<sup>36</sup>. Aproape toate locuințele au în interior **instalații de foc** rectangulare din piatră de râu și piatră spartă, gresii. În locuințele cercetate, aceste instalații de foc sunt plasate la unul din colțuri. În general aceste vetre pietrar sunt dreptunghiulare; este interesantă o astfel de vatră dreptunghiulară din lespezi de piatră descoperită într-un bordei la Șopteriu. Un cuptor de piatră cu latura de 1 m. a fost identificat de pildă la Ciceu Corabia (în interiorul unuia din bordeiele cercetate) dar sunt menționate în această zonă și cuptoare realizate din lespezi și bolovani de râu (la Coasta în locuința cercetată), din lespezi de gresie (cuptorul rectangular din locuința L1 de la Fântânele) sau vetre pietrar care sunt o prezență obișnuită în complexe de acest fel din zonă (Șirioara L1, L2 și L3, la Șopteriu L4 sau Șieu Odorhei identificate în cinci complexe de plan dreptunghiular, ușor adâncite în solul antic). Există în unele din aceste locuințe, mult mai rar, cuptoare-pietrar de formă ovală sau vetre ovale mărginite de pietre<sup>37</sup>.

Ca amenajare interioară identificată în complexe încadrate la acest orizont cronologic în Transilvania de nord-est menționăm podina din lut bătătorit sau o amenajare de nisip ca podină. La Archiud „Fundătura” a fost de asemenea identificată o așezare încadrabilă

---

<sup>32</sup> Rădulescu 1994, *Revista Bistriței* IX, pl. IV, fig. 2.

<sup>33</sup> *Ibidem*.

<sup>34</sup> Gaiu 2000, p. 383.

<sup>35</sup> *Ibidem*, p. 381.

<sup>36</sup> *Ibidem*, p. 379 și urm...

<sup>37</sup> *Ibidem*.

cronologic în secolele VII-VIII<sup>38</sup>. Situl arheologic menționat surapune cel puțin parțial locuirea de secolele III-IV<sup>39</sup>. Au fost identificate și cercetate aici cinci locuințe. Sunt locuințe ușor adâncite cu o singură încăpere. Nu au fost identificate gropi de pari sau de stâlpi la marginea podinei, pereții fiind probabil ridicați din loazbe sau nuiele cu tencuială de lut având la bază o bârnă solidă (talpă). Amenajările interioare constau din cuptoare de piatră sau vetre cu bordura de piatră (cotlon) și podine din lut bătătorit<sup>40</sup>.

**Așezări:** În ultimele decenii, investigații arheologice sau descoperiri întâmplătoare au semnalat în nord-estul Transilvaniei prezența unor așezări încadrabile cronologic la sfârșitul mileniului I al erei creștine, în secolele VII-IX d.Chr.; unele au fost identificate în urma unor cercetări de suprafață altele au fost distruse cu decenii în urmă de lucrări agricole sau de amenajare a terenului, materialul arheologic purând fi recuperat doar în parte. Câteva situri de acest fel au beneficiat însă de investigații sistematice. În contextul preocupărilor tot mai intense față de problematica acestei perioade, simpla semnalare a unor astfel de situri rămâne importantă dar, desigur, nici pe departe suficientă. Cercetări sistematice în situri datate la acest orizont cronologic au putut oferi o imagine a habitatului în acele veacuri, chiar dacă *ea este departe de a fi completă*. Așezările de acest fel identificate în Transilvania de nord-est sunt așezări deschise. Nu există informații în stadiul actual al cercetărilor despre existența unor așezări fortificate în zonă, la acest orizont cronologic. Problema cea mai importantă pe care investigarea unor astfel de situri arheologice o ridică însă este necesitatea cercetării lor exhaustive. Nuanțele care s-ar putea constata în condițiile dezvelirii *pe o suprafață cât mai mare* a așezărilor de acest fel s-ar putea dovedi foarte importante pentru o cât mai strânsă datare a lor sau pentru concluziile de natură istorică ce urmează a fi trase în baza acestor izvoare arheologice. Structura, a planimetria acestor așezări este o altă chestiune încă insuficient elucidată. *Cunoașterea modului de alcătuire a unor asemenea așezări presupune dezvoltarea lor integrală sau în măsură suficient de mare, astfel încât cercetarea să permită concluzii pertinente privitoare la această problemă. Avem în momentul de față puține informații susceptibile să contribuie la elucidarea ei.*

---

<sup>38</sup> Protase 2008, p. 131.

<sup>39</sup> *Ibidem*.

<sup>40</sup> *Ibidem* p. 131-132.

Siturile, așezările descoperite în acest spațiu sunt situate pe terase ale râurilor din bazinul Someșului Mare sau pe locuri în pantă ușoară, aproape de cursuri de apă, locuri însorite, "de față". Pe o terasă a Șieului se află și așezarea cercetată la Șieu Odorhei. Așezarea identificată la Arcalia la rândul ei se află pe a doua terasă a Șieului<sup>41</sup>. La Beclean, așezarea descoperită în 1977 se întinde și ea pe o terasă a Someșului<sup>42</sup> iar la Archiud, situl medieval timpuriu se află pe pantele cu expunere sudică de pe malul drept al pârâului Fundătura<sup>43</sup>. La Bistrița au fost semnalate de asemenea locuințe încadrabile cronologic în secolele VIII-IX d.Chr. în partea de est a orașului, în afara zidurilor burgului medieval<sup>44</sup>, pe o terasă a Bistriței Ardelene; era un spațiu intens locuit având în vedere vestigiile preistorice precum și cele ale unei întinse așezări rurale romane identificate aici<sup>45</sup>. Literatura de specialitate precizează că au fost descoperite în zona stației meteo locuințe cu cuptoare de piatră datate în secolele VIII-IX d. Chr.<sup>46</sup> Nu doar terasele râurilor mari din acest bazin hidrografic - Șieul sau Someșul - sunt preferate pentru a fi locuite în ultimele veacuri ale mileniului I și terase ale unor pâraie și afluenți mai mici: la Ciceu Corabia complexele aparținând locuirii medieval timpurii au fost identificate pe terasele de sub stânca Ciceului Mic<sup>47</sup>. La Visuia, așezarea medievală timpurie se află pe o terasă delimitată chiar de izvoare<sup>48</sup>. Nu în rare cazuri, aceste locuri pe care s-au descoperit situri medievale timpurii au fost locuite și în vechime de comunități preistorice sau în prima jumătate a mileniului I d.Chr. (Stupini, Archiud, Dipșa, Ocnița)<sup>49</sup>. Faptul că așezări datate în secolele VIII-X au fost identificate și pe văi secundare, pe afluenți ai râurilor principale nu este un lucru singular la acest orizont cronologic, situații de acest fel fiind semnalate și în vestul și nord-vestul Transilvaniei<sup>50</sup>.

---

<sup>41</sup> Gaiu 2000, p. 379.

<sup>42</sup> *Ibidem*, p. 286.

<sup>43</sup> *Ibidem*.

<sup>44</sup> Gaiu 2008, p.166.

<sup>45</sup> Marinescu 2003, *Cercetări arheologice...*, vol.II, p.165. *Situl* a fost identificat cu prilejul săpării fundațiilor pentru Liceul Electrotehnic.

<sup>46</sup> Gaiu 2008, p.166.

<sup>47</sup> Culmea pe care se află Cetatea Ciceului; spațiul oferit de terasele menționate a fost intens locuit în vechime de comunități aparținând bronzului târziu, nelipsind nici vestigiile ale Laten-ului dacic.

<sup>48</sup> Gaiu 2000, p. 386.

<sup>49</sup> la Șieu Odorhei există de exemplu un consistent nivel reprezentând locuirea de epoca bronzului.

<sup>50</sup> Cozma 2002 *Vestul și nord-vestul României...*, p.26.

În stadiul actual al cercetărilor este dificil de apreciat durata așezărilor medievale timpurii cercetate arheologic și datate în aceste veacuri. Această observație nu este valabilă doar pentru nord-estul Transilvaniei: literatura de specialitate reține discuția și în ceea ce privește vestul și nord-vestul Transilvaniei<sup>51</sup>. S-a apreciat însă că durata în timp a unei astfel de așezări poate fi de maximum două sau trei generații<sup>52</sup>. Este dificil de asemenea să facem considerații cu privire la situația demografică în acest spațiu, cu privire la densitatea locuirii în acele secole. Aceasta nu numai pentru că lipsa așezărilor cercetate exhaustiv se constituie într-un impediment dar și pentru că mobilitatea comunităților la acest orizont cronologic este un aspect important al habitatului uman, aspect care trebuie luat în considerare.

Harta siturilor identificate și încadrabile la acest orizont cronologic probează faptul că densitatea unor astfel de descoperiri se concentrează în sudul arealului în discuție, spre interfluviul Someș-Mureș, spre așa-zisa Câmpie a Transilvaniei (cum este cazul descoperirilor de la Șopteriu<sup>53</sup>, Ocnia<sup>54</sup>, Archiud, Delureni<sup>55</sup>, Visuia, Țagu sau Stupini). O altă concentrare de situri a putut fi sesizată pe Valea Șieului: Arcalia<sup>56</sup>, Sărățel, Șieu Măgheruș<sup>57</sup>, Cristur Șieu<sup>58</sup>, Coasta<sup>59</sup>, Șirioara<sup>60</sup> sau Șieu Odorhei<sup>61</sup>(așezările medievale timpurii menționate au fost identificate pe cursul inferior al Șieului). La nord, pe Someșul Mare spre Dej, literatura de specialitate menționează doar așezarea de la Ciceu Corabia. Harta arheologică reflectă însă în momentul de față stadiul cercetărilor, interesul mai mare pentru anumite zone sau hazardul, dar și situația răspândirii pădurilor în acest areal. Cartarea siturilor poate sugera așadar ipoteze de lucru iar harta care materializează acest demers reprezintă ea însăși stadiul cercetărilor la momentul alcătuirii ei. Trebuie avută în vedere și mobilitatea așezărilor, dar și structurarea unor microzone din punctul de vedere al habitatului uman cel mai probabil pe cursul

---

<sup>51</sup> *Ibidem*, p.27.

<sup>52</sup> Radu Popa 1991, p. 181.

<sup>53</sup> Gaiu 2000, p. 385; Gaiu 1979, p. 265-261.

<sup>54</sup> Gaiu 1994, p. 49-54 .

<sup>55</sup> Gaiu 2000, p. 382..

<sup>56</sup> *Ibidem*, p. 379; Gaiu 1994 p. 49-54.

<sup>57</sup> Gaiu 2000, p. 384-385.

<sup>58</sup> *Ibidem*, p. 382..

<sup>59</sup> Gaiu 2000, p. 381; Gaiu 1983 -1984, în *Marisia* 13-14, p. 63-64.

<sup>60</sup> *Ibidem*, p. 59-64; Gaiu 2000, p. 385;

<sup>61</sup> Rădulescu 1994, p. 165 și urm.; Rădulescu 2008, p. 104-127.

principalelor râuri, într-un anume context al realităților de natură economică, politică, al factorilor de mediu și nu numai<sup>62</sup>. Printre așezările investigate arheologic, fie și parțial se numără cea de la Șirioara<sup>63</sup>, un sit aflat la nord-est de satul actual, pe o terasă a râului Șieu. A fost cercetată printr-o săpătură de salvare, prilej cu care au putut fi identificate 20 – 25 de locuințe distruse de lucrările agricole și de amenajare a terenului. Doar două dintre aceste locuințe au putut fi cercetate integral. O așezare medievală timpurie a fost identificată în vatra satului Coasta<sup>64</sup>, la 1,5 km. depărtare de cea amintită anterior. Urmele unui alt sit datat la acest orizont cronologic, distrus însă de lucrările pentru amenajarea unui iaz în 1992, au fost identificate tot la Coasta<sup>65</sup>, în punctul „În Pruni”. Așezări care pot oferi o imagine chiar fragmentară a locuirii în acest spațiu au fost descoperite și cu prilejul unor cercetări sistematice care au avut în vedere situri reprezentative pentru alte perioade. Astfel, într-o necropolă de incinerare post-romană, la Șopteriu<sup>66</sup>, comuna Urmeniș, au fost identificate urme ale unei așezări contemporane cu cele menționate anterior, datată în secolul al VII-lea. Cazul nu este singular. La Dipșa, în contextul cercetării unei așezări din secolul al VI-lea, au fost de asemenea identificate vestigii ale unui orizont de locuire încadrabil cronologic în secolul al VIII-lea<sup>67</sup>. Începuturile acestei așezări au putut fi plasate însă chiar mai devreme, în ultimele decenii ale secolului al VII-lea<sup>68</sup>. În împrejurări asemănătoare, la Ocnița<sup>69</sup>, cu prilejul cercetărilor ce vizau o așezare datată în secolul al VI-lea, au fost descoperite și materiale mai târzii, databile în veacul al VIII-lea.

Unul dintre siturile medievale timpurii care a beneficiat de cercetări sistematice este **așezarea de la Șieu Odorhei**<sup>70</sup>. Localitatea Șieu Odorhei se află în lunca Șieului, pe malul stâng al acestuia. Situl arheologic este situat pe o terasă joasă a râului, în punctul numit Șomoștauă, punct aflat în dreptul localității Șintereag. Suprafața pe care au fost identificate vestigiile

---

<sup>62</sup> Vezi și Călin Cosma, *Vestul și nord-vestul României în secolele VIII-X*, p. 25 – 27.

<sup>63</sup> Gaiu 1984, p. 59-64; Gaiu 2000, p. 379 și urm...

<sup>64</sup> *Ibidem*; Gaiu 1984, p. 59-64.

<sup>65</sup> *Ibidem*.

<sup>66</sup> Gaiu 1979, p.265-271.

<sup>67</sup> Gaiu 1993, p. 91 și urm... .

<sup>68</sup> Gaiu 2000, p. 379 și urm ... .

<sup>69</sup> Gaiu 1994, p. 49-54.

<sup>70</sup> Rădulescu 1994, p. 165 și urm...; Rădulescu 2008, p. 104-127.



arheologice medieval timpurii se află pe terasa de luncă de pe malul stâng al Șieului. Regiunea este caracterizată din punct de vedere geologic prin prezența rocilor sedimentare (argile, argile calcaroase, gresii, tufuri, nisipuri, pietrișuri și sare)<sup>71</sup>. Cercetarea s-a făcut în condițiile în care terenul pe care a fost identificat situl arheologic era divizat în loturi cultivate. În această situație, investigația arheologică s-a putut realiza printr-un sistem de secțiuni paralele și casețe, nefiind posibilă dezvelirea unor suprafețe mari. Stratigrafia în zona investigată arheologic e simplă: stratul de cultură are o grosime medie de 0,50 – 0,70 m. fiind suprapus de solul vegetal. El constă de fapt în depuneri încadrabile cronologic în epoca bronzului. Stratul de cultură preistoric este consistent, astfel că, în unele zone ale așezării au putut fi identificate două nivele de locuire preistorică, unul aparținând culturii Wiettenberg, celălalt bronzului târziu. S-a putut constata prezența unor vestigii arheologice ce pot fi atribuite culturii Noua. Nu a fost însă identificat un strat propriu-zis de cultură care să aparțină evului mediu timpuriu, acesta fiind probabil distrus de lucrările agricole. Au fost însă cercetate și dezvelite o serie de complexe ușor adâncite în stratul preistoric, locuințe încadrabile cronologic la sfârșitul secolului al VII-lea și începutul secolului al VIII-lea. La fel ca și în alte așezări de acest fel din nord-estul Transilvaniei, materialul arheologic recuperat din complexele medieval timpurii dezvelite este alcătuit în exclusivitate din fragmente ceramice și câteva vase întregibile.

**Locuințe.** Majoritatea complexelor identificate și cercetate în nord-estul Transilvaniei sunt locuințe ușor adâncite în solul antic, adâncite parțial (la -0,40, -0,80 m. adâncime). Deși săpate în pământ aceste complexe nu pot fi considerate bordeie. Astfel de locuințe au fost descoperite la Archiud (două astfel de locuințe), la Căianul Mic (o locuință), la Coasta, la Fântânele, la la Ocnița, la Stupini "Fântățele Archiudului" sau la Stupini "Vătaștină"<sup>72</sup>. Cele mai multe dintre locuințele cercetate în așezarea de la Șieu Odorhei sunt de asemenea locuințe parțial adâncite în pământ<sup>73</sup>.

Există însă în nord-estul Transilvaniei și complexe care pot fi clasificate în categoria bordeielor (se adâncesc de la -1,20 m. la -1,80 m. de la nivelul actual de călcare). Bordeie de acest

---

<sup>71</sup> Cf. *Harta Geologică a României*, sc. 1\200.000, foaia Bistrița, 1967.

<sup>72</sup> Vezi C. Gaiu, p. 2000, p. 375 și urm.

<sup>73</sup> G. Rădulescu, *Cronica cercetărilor arheologice, campania 1995. A XXX-a sesiune națională de rapoarte arheologice*, p. 118-119.

fel au fost identificate în așezarea de la Șopteriu)<sup>74</sup>. Ca plan, sunt rectangulare cu colțurile rotunjite. Sunt de asemenea de menționat bordeiele de la Ciceu Corabia precum și cel cercetat la Dipșa<sup>75</sup>. Au putut fi de asemenea cercetate în nord-estul Transilvaniei locuințe de suprafață, conturate cu dificultate, individualizându-se în plan -gründriss- prin culoarea solului și aglomerarea materialului arheologic (ceramică, piatră provenită de la cuptoare distruse, etc.)<sup>76</sup>.

*Planimetria locuințelor* cercetate în acest spațiu este cea obișnuită în mediul transilvan la acest orizont cronologic<sup>77</sup>: au fost identificate locuințe rectangulare cu colțurile rotunjite, dreptunghiulare și în rare cazuri ovale. În secolele VIII- X această tipologie se regăsește pe o arie geografică foarte mare, în Transilvania întreagă și nu numai<sup>78</sup>. În categoria locuințelor parțial adâncite de la Archiud precum și locuința de la Căianul Mic sunt rectangulare cu colțurile rotunjite<sup>79</sup>. Locuințele de la Ocnița (La Ștefăluclu) sunt la rândul lor rectangulare<sup>80</sup>. Este însă de remarcat prezența mai multor locuințe parțial adâncite în pământ, de plan *pătrat*, în așezarea medieval timpurie de la Șieu Odorhei (loc. 2, 1995)<sup>81</sup>. Au fost identificate însă în această așezare și locuințe de formă dreptunghiulară cu colțurile ușor rotunjite (loc. 1. 1995)<sup>82</sup>. În ceea ce privește sistemul constructiv al acestor locuințe informații interesante a putut oferi identificarea urmelor gropilor parilor ce susțineau acoperișul, acolo unde a fost posibil, urmele stâlpilor aflați în colțurile sau pe laturile locuințelor. Astfel de gropi de par au fost identificate în complexe de acest tip cercetate la Ocnița (La Ștefăluclu) în colțurile și pe laturile locuințelor<sup>83</sup>, iar la Coasta au fost descoperite urmele carbonizate ale tălpilor care susțineau pereții construcției<sup>84</sup>. În situația în care urmele unor astfel de stâlpi nu s-au putut identifica, ipoteza cea mai

---

<sup>74</sup> Gaiu 1979 p. 265-269. Gaiu 2000, p.385.

<sup>75</sup> Gaiu 2000, p. 379 – 380.

<sup>76</sup> Este și cazul unora dintre locuințele cercetate la Șieu Odorhei.

<sup>77</sup> Cosma 1996, p. 264 ; Băcuiet-Crișan 2000-2004, p. 93-94.

<sup>78</sup> *Ibidem*.

<sup>79</sup> Gaiu 2000, p. 379 – 380.

<sup>80</sup> *Ibidem*, p. 383.

<sup>81</sup> Rădulescu 1994, *Revista Bistriței* IX, pl. IV, fig. 2.

<sup>82</sup> *Ibidem*.

<sup>83</sup> Gaiu 2000, p. 383.

<sup>84</sup> *Ibidem*, p. 381.

plauzibilă este aceea că în sistemul constructiv al acelor complexe au fost folosite tălpi de lemn așezate direct pe sol sau pe lespezi de piatră<sup>85</sup>.

Aproape toate locuințele au în interior instalații de foc rectangulare din piatră de râu și piatră spartă, gresii. În locuințele cercetate, aceste instalații de foc sunt plasate la unul din colțuri. În general aceste vetre pietrar sunt dreptunghiulare; este interesantă o astfel de vatră dreptunghiulară din lespezi de piatră descoperită într-un bordei la Șopteriu. Un cuptor de piatră cu latura de 1 m. a fost identificat de pildă la Ciceu Corabia (în interiorul unuia din bordeiele cercetate) dar sunt menționate în această zonă și cuptoare realizate din lespezi și bolovani de râu (la Coasta în locuința cercetată), din lespezi de gresie (cuptorul rectangular din la Fântânele) sau vetre pietrar care sunt o prezență obișnuită în complexe de acest fel din zonă (Șirioara, la Șopteriu sau Șieu Odorhei unde astfel de instalații de foc au fost identificate în cinci complexe de plan dreptunghiular). Există în unele din aceste locuințe, mult mai rar, cuptoare-pietrar de formă ovală sau vetre ovale mărginite de pietre<sup>86</sup>.

Ca amenajare interioară identificată în complexe încadrate la acest orizont cronologic în Transilvania de nord-est menționăm podina din lut bătătorit sau o amenajare de nisip ca podină. La Archiud „Fundătura” a fost de asemenea identificată o așezare încadrabilă cronologic în secolele VII-VIII<sup>87</sup>. Au fost identificate și cercetate aici cinci locuințe. Sunt locuințe ușor adâncite cu o singură încăpere. Nu au fost identificate gropi de pari sau de stâlpi la marginea podinei, pereții fiind probabil ridicați din loazbe sau nuiele cu tencuială de lut având la bază o bârnă solidă (talpă). Amenajările interioare constau din cuptoare de piatră sau vetre cu bordura de piatră (cotlon) și podine din lut bătătorit<sup>88</sup>. Tipologia locuințelor cercetate în așezarea de la Șieu Odorhei este aceea obișnuită la acest orizont cronologic în mediul transilvan: complexe dezvelite aici sunt locuințe cu plan rectangular, *ușor adâncite*, cele mai multe având într-un colț o instalație de foc, o vatră din pietre. Complexele cercetate în așezarea de la Șieu Odorhei au fost descoperite imediat sub nivelul solului vegetal: se adâncesc cu 0,30 - 0,40 m. în stratul corespunzător epocii bronzului. Dată fiind împrejurarea că, așa cum s-a precizat, nivelul

---

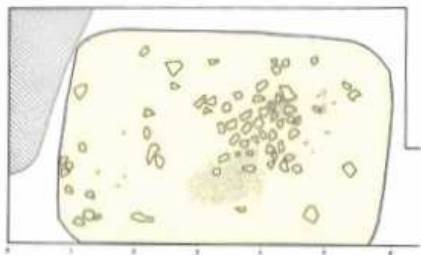
<sup>85</sup> *Ibidem*, p. 379 și urm...

<sup>86</sup> *Ibidem*.

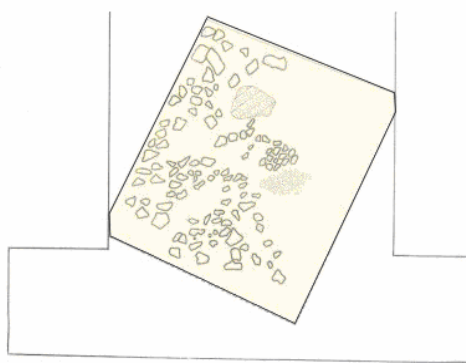
<sup>87</sup> Protase 2008, p. 131.

<sup>88</sup> *Ibidem* p. 131-132.

medieval timpuriu propriu-zis nu a putut fi identificat fiind distrus de lucrările agricole, nu se poate preciza cu exactitate nici nivelul de la care aceste complexe au fost săpate. Locuințele de acest tip cercetate și dezvelite sunt monocelulare cu dimensiuni relativ modeste (3,5 - 5 m. / 3,5 - 4 m), Nu au fost identificate gropile parilor care susțineau acoperișul dar sistemul lor constructiv poate fi intuit.



Șieu Odorhei, locuință de suprafață, plan.



Șieu Odorhei, locuință.



Complexe medievale timpurii

Au existat și la Șieu Odorhei și situații în care prezența locuințelor a putut fi semnalată doar de materialul ceramic și de resturile cuptoarelor răspândit pe o anumite suprafață. Acestea din urmă sunt locuințe cărora nu li s-a putut stabili cu precizie planul, în condițiile în care nu au fost identificate nici gropi de pari care au susținut probabil acoperișul și care ar fi putut să le jaloneze conturul. Prezența pietelor arse, în cantitate destul de mare, ne îndrituiește să presupunem existența unor instalații de foc în interiorul lor. Materialul ceramic identificat pe astfel de suprafețe, deși fragmentar, prin număr și dispunere, este la rândul său un argument în favoarea prezenței unor locuințe în acele zone.



Șieu Odorhei, locuințe medievale timpurii

Amenajări exterioare locuințelor în spațiul așezărilor: În complexele cercetate în Transilvania de nord-est nu au fost identificate până acum complexe fără instalații de foc în interior, complexe care ar fi putut avea alte destinații decât aceea de locuit (anexe, hambare, etc.). Nu sunt semnalate nici gropi de provizii<sup>89</sup>. Existența unor amenajări de suprafață cu asemenea destinație se poate însă desigur bănui. În zone învecinate astfel de complexe au fost identificate<sup>90</sup>. La fel ca și în alte zone ale spațiului transilvan, constatăm și în acest areal al bazinului hidrografic al Someșului Mare existența instalațiilor de foc amenajate în aer liber (vetre de foc). Stau mărturie exemplele de la Stupini și Șieu Odorhei.



*a*



*b*

Cuptor, Șieu Odorhei.

detaliu

La Achiud „Fundătura” au fost identificate două vetre datate pe baza materialului arheologic recuperat, ceramică în secolele VII-VIII<sup>91</sup>

**Ceramica:** Pentru perioada ultimelor veacuri ale mileniului I d.Chr. și în Transilvania de nord-est, în siturile cercetate ceramica reprezintă ponderea covârșitoare a artefactelor recuperate. Tipologia materialului ceramic în discuție e simplă: au fost identificate câteva forme ceramice (oala fără toarte, tăvița circulară, și țestul). Oala fără toarte este prezentă la acest orizont cronologic fiind forma ceramică cel mai des utilizată. Au fost identificate trei categorii

<sup>89</sup> Gaiu 2000, p. 379 p.386.

<sup>90</sup> Stanciu 1994, p.298-289.

<sup>91</sup> Protase 2008, p. 134.

categorii de oale fără toarte: lucrate cu mâna, la roata înceată sau la roata rapidă. Sunt de dimensiuni variabile iar raportul dintre lărgimea gurii, înălțimea și diametrul fundului vaselor, curbura umerilor, forma lor, zona diametrului maxim precum și profilul buzelor oalelor fără toarte au făcut posibilă identificarea mai multor tipuri de oale. În ceea ce privește factura materialului din siturile investigate arheologic în Transilvania de nord-est, literatura de specialitate reține câteva nuanțe în aspectul acestei categorii de artefacte. În privința tehnicilor de modelare au fost de pildă sesizate sensibile diferențieri între loturile de ceramică provenind din diferitele așezări, diferențieri ce rezultă din raporturile procentuale între vasele lucrate cu mâna, lucrate la roata înceată sau la roata rapidă. Astfel, vasele de la Șopteriu provenind din locuințele săpate sunt în majoritate covârșitoare lucrate cu mâna; ele reprezintă 70% din totalul celor recuperate<sup>92</sup>. Vase modelate la roata rapidă, prezente la rândul lor în așezare conservă tradiția olăriei romanice<sup>93</sup>. Alături de aceste categorii sunt prezente și vase lucrate la roata înceată (cu o pastă nisipoasă având ca decor fascicule de linii incizate în val sau paralele). A fost de asemenea remarcată în această așezare prezența unui număr important de vase *lucrate la roata rapidă* ceea ce poate conduce la ipoteza unei datări mai timpurii cu atât mai mult cu cât a fost de asemenea remarcată și prezența unui număr mare de buze decorate cu alveole pe margine<sup>94</sup>.

Ceramica lucrată cu mâna se diferențiază la rândul ei după criterii ce țin de analiza macroscopică a materialului și de investigarea lui cu mijloacele microscopiei. S-a putut observa astfel că uneori, ceramica grosieră lucrată cu mâna având ca degresant o cantitate mare de cioburi pisate -ceramoclaste-, neglijent modelate, cu aspect arhaic este preponderentă, așa cum e cazul așezărilor de la Șirioara sau Șieu Măgheruș (materialul de acest tip fiind prezent aici aproape în exclusivitate)<sup>95</sup>. Există însă și o specie de ceramică lucrată cu mâna care, deși grosieră, aspră, e mai compactă, chiar cu pereții mai subțiri<sup>96</sup>. În locuințele dezvelite la Archiud a fost identificată ceramică lucrată cu mâna dar și oale lucrate la roata înceată. S-a remarcat

---

<sup>92</sup> Gaiu 2000, p. 387; Gaiu 1979, p. 265-269.

<sup>93</sup> Stanciu 2000, p. 127-191.

<sup>94</sup> Gaiu 2000, p. 387.

<sup>95</sup> La Șieu Odorhei au apărut în ultimele campanii de săpături și fragmente provenind din vase lucrate la roata cu turație înceată.

<sup>96</sup> S-a remarcat prezența ei în așezarea de la Șieu Odorhei.

prezența aici a unei forme speciale, mai puțin documentată în nord-estul Transilvaniei: un fragment de țest.

Ceramica grosieră, cu aspect arhaic, cu un număr mare de ceramoclaste și litoclaste în pastă, lucrată la mână, alături de ceramica lucrată la roata înceată sau cu turație rapidă este obișnuită în siturile cercetate și încadrate la acest orizont cronologic în acest spațiu. Pasta sfărâmicioasă, având ca degresant un număr mare de cioburi pisate caracterizează un număr mare de fragmente și vase în așezările de la Șirioara, Șieu Măgheruș sau Șieu Odorhei. Ceramică modelată la roata înceată, decorată și de o mai bună calitate a fost identificată în cantități semnificative la Ciceu Corabia. *Literatura de specialitate are în vedere însă împrejurarea că raportul procentual între aceste categorii este o nuanță semnificativă, o caracteristică importantă care poate contribui la unele concluzii privitoare la datarea mai strânsă a acestor situri.*

În ceea ce privește materialul arheologic recuperat în așezarea medievală timpurie de la Șieu Odorhei, ca și în alte așezări de acest fel, el este alcătuit în exclusivitate din ceramică (fragmente și câteva vase întregibile). Dată fiind această situație, evident, ceramica este aceea care oferă cele mai semnificative posibilități de încadrare cronologică a sitului investigat. Starea preponderent fragmentară a materialului a sporit dificultățile inerente analizei acestuia, mai ales în privința tipologiei ceramicii în discuție. Au fost identificate câteva forme ceramice (oala fără toarte, tăvița circulară și țestul -un singur fragment - ). Oala fără toarte este prezentă la acest orizont cronologic fiind și în așezarea de la Șieu Odorhei tipul de vas cel mai frecvent utilizat. Sunt oale lucrate cu mâna, la roata cu turație lentă sau la roata raidă (singurul fragment, menționat deja).

În *aspectul general* al ceramicii recuperate din complexele cercetate în așezarea de la Șieu Odorhei se remarcă ușor prezența în pastă a ceramoclastelor (cioburi pisate) incluse în pastă. Unele au dimensiuni mari, atingând chiar 4-5 mm. În afara cioburilor pisate sunt prezenți și alți ingredientii incluși în pastă: litoclaste (fragmente de roci), cristaloclaste sau bioclaste (resturi de fosile). Mărimea și proporția tuturor acestor ingredientii, combinația dintre ei și proporțiile în care aceștia se asociază dau aspectul ceramicii; analiza procentuală acestora și a combinațiilor dintre ei relevă prezența unor subcategorii. Prezența acestor nuanțe este sesizabilă chiar la simpla analiză macroscopică a materialului. Pe lângă analiza macroscopică a materialului, un

număr de fragmente au fost supuse analizelor fizico-chimice la îndemâna arheometriei. Concluziile pentru eșantionul ales sunt interesante: ceramica din așezarea de la Șieu Odorhei este realizată dintr-o argilă calcaroasă<sup>97</sup>. *Studiul mineralogic și petrografic asupra ceramicii de aici* (realizat pe un eșantion reprezentativ de fragmente)<sup>98</sup> arată că pe baza compoziției mineralogice și a cantității de degresant ea se poate împărți în trei clase: A- prima categorie, *ceramica de tip A*, are înglobate în masa argiloasă de bază (matricea) degresant din ceramoclaste în proporție de 4-13% și litoclaste (1-2%). Degresantul se constituie așadar în principal din ceramoclaste. B- în cazul ceramicii din categoria a doua, *de tip B*, degresantul se constituie în principal din litoclaste (8%). C- *ceramica de tip C* are ca degresant doar litoclaste (în proporție de 5%)<sup>99</sup>. Dimensiunea granulelor alături de numărul clastelor indică gradul de finețe a materialului. Analizele de laborator ale materialului constând dintr-un eșantion de probe selectate au arătat că în cazul fragmentelor analizate matricea este de bună calitate. Doar o mică parte a ingredientilor s-au aflat inițial în masa de argilă; cea mai mare parte sunt adaosuri (degresanți). Aspectul grosier al ceramicii este dat de mărimea acestor ingrediente - claste - (6% dintre acestea au diametrul mai mare de 2 mm. iar 2% au diametrul cuprins între 0,06 și 2 mm.). Identificarea și analiza acestor ingrediente contribuie la sesizarea unor nuanțe foarte utile în demersul de a se realiza o cât mai strânsă cronologie a acestor așezări și de a se stabili analogii cât mai corecte în acest mediu cultural aproape uniform pe o arie geografică atât de largă. Temperaturile de ardere ale ceramicii se înscriu în intervalul 750-800° C

*Ceramica lucrată cu mâna:* în ceea ce privește tehnica de modelare, în cazul ceramicii de la Șieu Odorhei *predomină* cantitativ ceramica lucrată cu mâna. Această categorie este *majoritară în cadrul materialului ceramic recuperat din așezare*. Se poate constata că această ceramică uzuală, cu aspect grosier, deși la prima vedere pare unitară, se diferențiază în funcție de prezența ca degresanți în pastă a ceramoclastelor (cioburi pisate), a microprundișului, litoclastelor, de cantitatea acestora, de asocierea dintre ingredientii menționați precum și de raportul procentual dintre ei. Este important să precizăm că aspectul accentuat grosier al unora dintre vase poate fi dat nu numai de prezența ceramoclastelor de dimensiuni mari (unele chiar cu dimensiuni de

---

<sup>97</sup> Ghergari, Ionescu, Horga, Rădulescu 2005, p. 171 și urm. . .

<sup>98</sup> *Ibidem*, p.171-190.

<sup>99</sup> *Ibidem*, p. 173.



până la 4 mm.), dar și de faptul că ele au fost realizate dintr-o pastă foarte prost lucrată.

Există în această categorie de ceramica, lucrată cu mâna, o specie grosieră, cu pereți mai groși, poroasă (cu pori alungiți, numeroși, cu dimensiuni de până la 2-3 mm. lungime și 0,5 mm. grosime). Netezirea este și ea proastă în acest caz. Pasta este friabilă, fărâmicioasă și de cele mai multe ori fundul vaselor de acest fel e mai gros decât pereții acestora

Se poate constata însă și prezența unor fragmente provenind de la vase lucrate cu mâna de calitate diferită. Chiar analiza macroscopică a permis însă constatarea că, în general, pasta degresată cu microprundiș în cantitate mai mare este mai compactă decât cea care conține și cioburi pisate de dimensiuni mai mari. Când a fost degresată cu nisip, când litoclastele sunt de mici dimensiuni iar cioburile pisate mai puține ceramica a devenit mai compactă<sup>100</sup>. În aceste cazuri peretele vasului este mai subțire. Din fragmentele ceramice recuperate ca inventar al complexelor cercetate au putut fi întregite câteva vase lucrate cu mâna. Tipologia oalelor fără toarte lucrate cu mâna e una săracă: în așezarea de la Șieu Odorhei au putut fi identificate doar *oala fără toarte și tăvița circulară*. Categoria oalelor fără toarte este reprezentată de câteva variante: Ceramica modelată cu mâna din așezarea de la Șieu Odorhei este în general neornamentată. Putem menționa totuși un singur fragment provenit de la un vas borcan decorat cu alveole pe buză, precum și oala fără toarte decorată cu linii paralele, incizate, neglijent figurate pe corpul vasului.

Alături de oalele fără toartă în complexele cercetate la Șieu Odorhei au fost identificate în număr destul de mare tăvițe circulare - fragmente dar și câteva întregibile -. Toate tăvițele descoperite în așezare sunt lucrate cu mâna dintr-o pastă cu aspect grosier, de proastă calitate, cu multe ceramoclaste; unele sunt arse oxidant (gălbui sau gălbui-cărămizii), altele semioxidant, cu arderi secundare, reflexe cenușii (observația potrivit căreia condițiile în care au fost îngropate au putut modifica aspectul inițial al fragmentelor ceramice poate fi desigur reiterată și în acest caz). Pasta este fărâmicioasă, friabilă unele fiind realizate totuși dintr-o pastă mai compactă. Menționăm aici tăvița lucrată într-o pastă grosieră, friabilă, neomogenă, având ca degresant nisip cu bobul mare, pietricele și fragmente ceramice pisate. A fost arsă oxidant, dobândind o nuanță brun deschis – gălbuie prezentând de altfel și arderi secundare. Diametrul buzei este de

---

<sup>100</sup> Situația aceasta a fost sesizată și în așezarea de la Lăpușel (vezi I. Stanciu, ).

21,5 cm. iar înălțimea de 3,5 cm. În așezarea de la Șieu Odorhei a fost identificat un singur fragment de țest. Alături de ceramica lucrată cu mâna în așezarea de la Șieu Odorhei a fost identificată și ceramică lucrată la roată. Precizarea e importantă pentru că literatura de specialitate ia în discuție semnificația prezeței acestui tip de artefacte în discuția despre datarea siturilor la acest orizont cronologic<sup>101</sup>. Procentual, în așezarea de la Șieu Odorhei ceramica lucrată la roată este mult mai puțină decât cea lucrată cu mâna. Fragmentele identificate provin în covârșitoare majoritate de la vase modelate cu roata înceată. Sunt oale fără toarte, îngrijit lucrate, cu o netezire bună, o pastă compactă, conținând ca degresanți litoclaste, microprumdișuri de mici dimensiuni. Sunt fragmente ormentate cu benzi de linii incizate, paralele sau în val. În ceea ce privește ceramica lucrată la roata rapidă a fost identificat un singur fragment. În cadrul ceramicii lucrate cu roata, ponderea covârșitoare o deține așadar cea lucrată la roata cu turație lentă.

O schimbare a aspectului culturii materiale pe parcursul secolului al VII-lea, în termenii deja precizați, a fost documentată și în nord-estul Transilvaniei de cercetările arheologice din ultimele decenii<sup>102</sup>. O ipoteză interesantă prinde contur: în contextul deplasării slavilor de-a lungul Tisei, noi grupuri slave ar fi putut pătrunde în acest spațiu probabil în intervalul dintre anii 640 – 680 d.Chr.<sup>103</sup>. În nord-estul Transilvaniei cele mai vechi vestigii de locuire cunoscute în stadiul actual al cercetării care documentează prezența slavilor se datează în a doua jumătate a veacului al VII-lea (locuințele identificate și cercetate la Șopteriu). Prezența gepizilor aici, până primele decenii ale veacului al VII-lea poate fi un argument pentru pentru pătrunderea mai târzie a slavilor aici. În discuția despre datarea siturilor de interes pentru acest orizont

---

<sup>101</sup> Un criteriu care trebuie luat în considerare la datarea ceramicii în discuție îl constituie și evoluția raporturilor cantitative dintre ceramica lucrată la roata rapidă, înceată sau cu mâna. Identificarea tendințelor generale ale acestui fenomen poate oferi importante repere cronologice pentru materialul în discuție. În stadiul actual al cercetării observat, la sfârșitul secolului al VII-lea, în așezările de la Sighișoara Dealul Viilor sau în cele din sud-estul Transilvaniei, un proces de îmbunătățire a calității ceramicii prin aceea că, scade procentul celei lucrate cu mâna impunându-se categoria relizată la roata înceată. Fenomenul se accentuează însă în secolul al VIII-lea, iar în secolele IX-X specia lucrată la roata rapidă pare a înregistra o creștere cantitativă treptată așa cum s-a întâmplat de altfel pe spații extinse în Europa. Ceramica lucrată cu mâna scade ca pondere în secolele VIII-IX până la dispariția ei completă, făcând însă excepție tăvițele (vezi Stanciu, 2000).

<sup>102</sup> Gaiu 2000, *Vestigii feudale timpurii ...*, Rădulescu 1994, p. 165 și urm...; Rădulescu 2008, p. 104 și urm... .

<sup>103</sup> vezi discuția la Stanciu, *Slavii timpurii...*

cronologic analiza materialului ceramic are așadar o importanță aparte. Tipologia și factura materialului ceramic a dus de exemplu la concluzia că singura dintre așezările cercetate în nord-estul Transilvaniei încadrabile în secolul al VII-lea, cea mai veche dintre așezările slavilor timpurii de aici este cea de la Șopteriu. Analiza materialului recuperat din așezările de la Șieu Măgheruș, Șirioara sau Șieu Odorhei îndreptățește în acest stadiu al cercetărilor datarea lor în secolele VII-VIII. Pentru unele dintre așezări nu se pot formula concluzii care să permită o strânsă încadrare cronologică a siturilor cercetate din cauză că au fost cercetate un număr mic de complexe iar materialul arheologic este fragmentar<sup>104</sup>. Constatarea că în unele complexe cercetate domină ca pondere ceramica modelată cu roata înceată justifică în stadiul actual al cercetărilor datarea acestora în secolul al VIII-lea. În această situație se află așezările de la Archiud<sup>105</sup>, Dipșa, Ocnița<sup>106</sup>, Stupini "Vătaștină"<sup>107</sup>, Fântânele<sup>108</sup>. Și aici însă sunt însă materiale care amintesc de vasele de tip "Praga" care în general sunt date în secolul al VII-lea. Așezarea de la Stupini "Fânațele Archiudului" a fost la rândul ei datată în secolele VIII-IX; argumentele pentru această datare sunt oferite atât de factura cât și de tipologia sau ornamentica materialului ceramic recuperat. O fază mai târzie a fost surprinsă în cazul așezării de la Ciceu Corabia<sup>109</sup>. Materialul de aici are analogii în așezarea de la Albești<sup>110</sup> dar și cu materiale date într-o fază mai târzie.

#### HABITATUL MEDIEVAL TIMPURIU ÎN SECOLELE XI-XII D.CHR. ÎN TRANSILVANIA DE NORD-EST

Așezări – deschise sau fortificate – încadrabile cronologic în secolele XI – XII au fost semnalate în spațiul transilvan<sup>111</sup>. Lacuna cea mai mare în stadiul actual al cercetării este lipsa

---

<sup>104</sup> Gaiu 2000, p.388

<sup>105</sup> Harhoiu Baltag 2006, vol.II, p. 390. (Archiud Fundătura).

<sup>106</sup> Harhoiu Baltag 2006, vol.II, p. 413.

<sup>107</sup> Așezări date în secolul VIII menționate la Stupini Vătaștină și Stupini Fânațele Archiudului Harhoiu Baltag 2006, vol.II, p. 390.

<sup>108</sup> Harhoiu Baltag 2006, vol.II, p. 413

<sup>109</sup> Este menționat și material datat în secolul VIII din această așezare. Harhoiu, Baltag 2006, vol.II, p. 391.

<sup>110</sup> Gaiu 2000, p.388.

<sup>111</sup> Blandiana ( Rusu 1975, p. 215 – 216; Matei Iambor 1980, p. 507 și urm.; Iambor 1983, p. 501; Anghel Ciugudeanu 1979; Aldea Ciugudeanu, 1981 p. 181 și urm...), Ciugud (I. Berciu 1954), Vințul de Jos

unor situri de acest fel investigate integral (mai ales necropole și fortificații. În foarte multe cazuri astfel de așezări, încadrabile la acest orizont cronologic, sunt doar semnalate de literatura de specialitate, unele parțial cercetate. Artefactele recuperate și studiate în astfel de așezări sunt în majoritate covârșitoare piese ceramice. Urmarea este că în ceea ce privește metodologia cercetării așezărilor încadrabile la acest orizont cronologic, discuția cu privire la satul din secolele XI –XII în acest spațiu se poate duce doar pe temeiul ceramicii<sup>112</sup>.

Astfel de așezări au fost semnalate și câteva parțial cercetate și în Transilvania de nord-est. În această ordine de idei pot fi menționate așezările de la Șirioara - aflată în imediata apropiere a fortificației contemporane -, de la Vermeș<sup>113</sup>, Șintereag<sup>114</sup>, Archiud<sup>115</sup>, Ocnița<sup>116</sup>, Sânmihaiul de Câmpie și Sângeorzul Nou<sup>117</sup>, Bistrița<sup>118</sup>, Șieu Măgheruș<sup>119</sup>. La Achiud „Fundătura”<sup>120</sup> a fost de asemenea identificată o așezare încadrată cronologic în secolele XI-XII, fiind cercetate locuințe de suprafață, un bordei, gropi și vetre de foc<sup>121</sup>. Ele sunt situate pe terase înalte, locuri de față (PODIREI, PODIȘELE la Șirioara sau Sânmihaiul de Câmpie). Uneori, cum este cazul la Vermeș sau Șintereag aceste așezări sunt situate tot pe terase înalte, chiar în vatra actualelor localități. Pe lângă faptul că nu sunt în nord-estul Transilvaniei așezări cercetate exhaustiv, datarea lor strânsă este mult îngreunată de puținatatea pieselor metalice descoperite și încadrabile la acest orizont cronologic. Sunt menționate câteva piese metalice medievale timpurii identificate la Vermeș (așezare datată în secolele XI-XII pe baza materialului ceramic): un cuțit de fier sau o “brățară” de fier de formă circulară cu capetele și subțiate prin batere, în

---

(Nägler 1970; Simina 1995), Chilieni, Sfântu Gheorghe, Angheluș, Cernat, Turia, Cristuru Secuiesc Sâncrăieni (Z. Szekely 1992); Deva (L. Mărghitan 1979); Sighișoara – Dealul Viilor (Gh. Baltag 1979).

<sup>112</sup> Popa R, 1988, p.66.

<sup>113</sup> Gaiu 1979 Așezarea feudală timpurie..., p. 123-126; Rădulescu 1993. p. 109- 113.

<sup>114</sup> Așezarea a fost identificată în vatra satului, în apropierea Căminului Cultural; material inedit, Muzeul Bistrița.

<sup>115</sup> Protase 2008 p. 133-135; Gaiu 2000, p.379-380.

<sup>116</sup> Gaiu 1994 p. 49 și urm...

<sup>117</sup> fragmente ceramice, material inedit Muzeul Bistrița.

<sup>118</sup> Gaiu 2008, p 165-177.

<sup>119</sup> Vlăsa, Dănilă *Săpăturile de la Șieu Măgheruș...*, p.39-49.

<sup>120</sup> Protase 2008 p. 133-135.

<sup>121</sup> *Ibidem*.

secțiune rectangulară.<sup>122</sup> . Una dintre cele mai interesante piese metalice medievale timpurii este desigur pintelul descoperit în așezarea identificată în așzarea de la Bistrița "Han".

Locuințe adâncite și parțial adâncite în pământ au fost identificate și cercetate, așa cum s-a precizat deja și în nord-estul Transilvaniei la acest orizont cronologic la Vermeș, la Bistrița "Han" , Archiud sau la Ocnița. Complexele cercetate în așezările medievale timpurii din acest areal fac parte din categoria locuințelor săpate în pământ; se adâncesc de la 0,80 m. la 1,40 m., unele fiind așadar bordeie. Nu au putut fi însă surprinse gropile de parilor pe care s-ar fi putut sprijini suprastructura. Elevația din paiantă era susținută probabil în asemenea cazuri uneori pe tâlpci de lemn amplasați lateral<sup>123</sup>. Este de menționat de asemenea că la Archiud, în punctul "Fundătura"<sup>124</sup>, a fost semnalat un sat "cu semibordeie prevăzute în interior cu cuptoare de piatră"<sup>125</sup>. Referirea se face desigur la locuințe de suprafață cu podeaua adâncită<sup>126</sup>. La Archiud au fost cercetate locuințe ușor adâncite , cu o singură încăpere, adâncite cu 0,40 - 0,42 m. În interiorul locuințelor au fost identificate podine din lut bătătorit<sup>127</sup>.

Locuințele de suprafață fiind mult mai expuse distrugerii au fost probabil mai numeroase decât cele cunoscute. Ele sunt dealtfel și mult mai greu de identificat. Investigațiile întreprinse în așezările încadrabile în acest orizont cronologic, la cumpăna dintre cele două milenii d.H. au dovedit și prezența locuințelor de suprafață. Prezența unei locuințe de suprafață a fost menționată de exemplu în așezarea de la Șirioara, de pe "Poderei", așezare aflată în apropierea fortificației de pământ și a necropolei cercetate acolo. Ea are podeaua adâncită în lut cu 0,15 – 0,20 m., coborând dintr-un strat de cultură distrus în mare parte de plug. Ca formă, ea este deosebită fiind ovală. Într-unul din colțuri au fost identificate urmele unei vetre și un grup de pietre de râu arse în bună parte<sup>128</sup>. Multe dintre locuințele cercetate în nord-estul Transilvaniei și încadrate cronologic în secolele XI – XII sunt locuințe săpate în pământ –

---

<sup>122</sup> Gaiu 1979, p.124.

<sup>123</sup> Spinei 1985, p. 104.

<sup>124</sup> Dănilă 1974, p. 458; Dănilă 1974 p. 461; Protase, Dănilă 1962, p. 206.

<sup>125</sup> Dănilă 1973, p.458; Protase Dănilă 1962, p.206.

<sup>126</sup> Spinei 1985, p.103.

<sup>127</sup> Protase 2008, p. 133.

<sup>128</sup> Dănilă 1972, p. 56.

bordeie –<sup>129</sup>. Sunt de formă rectangulară, uneori cu colțuri rotunjite având dimensiuni relativ modeste cu laturi variind între 2,50 – 3 m. și 4,5 – 5 m. Se alcătuiesc dintr-o singură încăpere, sunt monocelulare adâncindu-se față de nivelul de la care au fost săpate până la 1 – 1,40 m. Locuințele ușor adâncite, locuințele de suprafață sunt și ele prezente în peisajul cultural din acest areal în secolele XI-XII.

**Locuințele cercetate în așezarea medievală timpurie de la de la Vermeș** ilustrează la rândul lor câteva caracteristici ale mediului rural din nord-estul Transilvaniei la începutul celui de-al doilea mileniu al erei creștine. Complexele cercetate aici sunt din categoria obișnuită la acest orizont cronologic: locuințe, cuptoare în afara locuințelor, gropi menajere. Sunt adâncite cu 0,80 – 0,90 m. față de nivelul de la care au fost săpate făcând așadar parte din categoria bordeielor. Ca formă sunt rectangulare, cu colțurile rotunjite având amenajări interioare ce constau din lavițe cruțate în lut<sup>130</sup>. Dimensiunile și planimetria lor sunt cele obișnuite în acest context: 3,5 X 2,5 m, respectiv 4 X 2,5 m. În apropierea locuințelor menționate au fost de asemenea identificate două cuptoare, complexe adâncite de dimensiuni mai mici decât ale locuințelor, unul de formă ovală, celălalt cu o groapă rectangulară ce cobora la adâncimea de – 1,3 m. având laturile de 2 X 1,5 m. Vatra propriu-zisă era săpată în lut pe una din laturile gropii având formă circulară cu diametrul de 1 m. și fiind căptușită cu fragmente ceramice din care s-au putut întregi două vase de tip borcan. Peste fragmentele ceramice care căptușeau vatra s-a aplicat o lutuire. Materialul arheologic recuperat din umplutura complexelor cercetate constă în majoritate covârșitoare din fragmente ceramice provenind de la vase borcan lucrate la roata înceată sau cu mâna. Gama ornamentelor pe materialul ceramic se compune din incizii paralele în benzi sau simple, incizii în val sau "ochiuri", alveole incizate cu unghia sau bețișorul și incizii pătrate sau triunghiulare realizate cu roțița dințată.

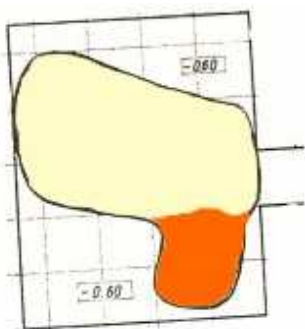
Locuința dezvelită în 1995 face parte din categoria bordeielor, adâncindu-se în solul viu până la – 1,20 m. de la nivelul actual de călcare respectiv la – 0,90 m. de la nivelul de la care a fost săpată. Este de dimensiuni modeste, 3,90 X 5,25 m., rectangulară ca formă, cu colțurile ușor rotunjite. Amenajări interioare nu au fost identificate, cu excepția cuptorului de formă circulară,

---

<sup>129</sup> La Vermeș, Archiud „Fundătura” sau Bistrița „Han”.

<sup>130</sup> Gaiu, 1979, pl.LXXIII, fig. 1

săpat în peretele bordeiului la unul din colțurile acestuia. Vatra, o crustă groasă de arsură, cu cenușă deasupra are o formă circulară cu diametrul de 1 m. Gura cuptorului este largă de 0,80 m. având un mic intrând, placat cu câteva pietre, o gardină. În cazul acestei locuințe, cuptorul nu a fost căptușit cu fragmente ceramice – astfel de situații au fost de altfel surprinse în așezarea de la Vermeș – , iar în ceea ce privește construcția lui remarcăm că el este ușor ridicat (cu 0,20 – 0,25 m.) față de nivelul de călcare din interiorul complexului. Din cenușa aflată pe vatră și în zona din jurul cuptorului au fost recuperate mai multe fragmente ceramice. În ceea ce privește tipul de locuință căreia acest complex îi aparține facem precizarea că nu s-au identificat gropi de pari în interiorul lui. Materialul arheologic recuperat se compune în exclusivitate dintr-un număr mare de fragmente ceramice astfel că încadrarea cronologică a locuinței în discuție se poate face doar pe temeiul acestuia.



- Vermeș, una dintre locuințele dezvelite (L1, 1990) se adâncește în solul viu până la – 1,20 m. de la nivelul actual de călcare respectiv la – 0,90 m. de la nivelul de la care a fost săpată.

**Cetatea de la Șirioara.** La cumpăna dintre primele două milenii d.H. ele sunt o prezență obișnuită în peisajul habitatului transilvan. Locurile fortificate în această perioadă prezintă anumite caracteristici: nu sunt plasate doar pe înălțimi greu accesibile cum este cazul fortificației de la Viile Tecii ci și pe boturi de deal sau pe terasele superioare ale râurilor. Acesta este și cazul cetății de la Șirioara: prin poziția strategică și pantele abrupte care coboară până în valea Șieului era un obstacol redutabil. Cetatea de la Șirioara este una dintre puținele fortificații de pământ cercetate<sup>131</sup> în nord-estul Transilvaniei. Ea face parte din seria cetăților de pământ identificate în mediul transilvan, cetăți care au funcționat la cumpăna dintre primele două

<sup>131</sup> Fynály 1902, p.266 și urm; Kádar 1900, VI, p.67; Pascu Rusu colab.1968, p. 153 și urm.; Rusu 1971 *Castrum...*, p.200 -201; Rusu Dănilă 1972, p.47-62.

milenii ale erei creștine. Literatura de specialitate a discutat intens în ultimele decenii problematica datării lor, mai ales aceea a momentului începuturilor lor; literatura maghiară de pildă, și nu numai, formulează o serie de rezerve în legătură cu încadrarea lor cronologică începând cu secolele al IX-lea sau al X-lea. În schimb, funcționarea lor în secolele XI-XII este un fapt dovedit. Din punct de vedere metodologic însă o problemă foarte importantă în stadiul actual al cercetării acestor cetăți este aceea a datării lor cât mai strânse. Demersul este dificil în condițiile în care în momentul de față sunt plasate în timp în intervalul a cel puțin două secole. Desigur s-a avut în vedere și existența mai multor faze pe parcursul funcționării acestor fortificații. Mutațiile în acest interval pot fi ne semnificative din perspectiva culturii materiale dar, din punct de vedere politic, militar s-au putut petrece schimbări majore. Cetatea de la Șirioara s-a aflat și ea în miezul acestor discuții. Ceea ce este totuși de remarcat e împrejurarea că discuțiile despre datarea acestor cetăți s-au purtat mai ales în jurul planimetriei lor, a tehnicilor de construcție sau a ceramicii, aceasta din urmă dominând ca pondere materialul arheologic recuperat cu prilejul investigațiilor în astfel de situri.

Fortificația de la Șirioara a fost datată în secolele IX-X. A funcționat probabil și în secolul al XII-lea. Ceramica din secolele X-XI a fost găsită la interiorul fazei a II-a datând post quem lucrarea castrului. Datarea mai timpurie a castrului s-a făcut însă mai ales pe baza unor analogii cu alte cetăți. Ceramica datată în secolele X-XI a fost găsită în interiorul fazei a II-a datând ulterior începuturilor fortificației<sup>132</sup>.



Șirioara, cetatea medieval timpurie

Plasată așa cum s-a menționat deja în secolele IX-XI, cu etapele cunoscute în literatură de specialitate, s-a remarcat că datarea mai timpurie a începuturilor ei a fost argumentată în baza analogiilor la alte cetăți<sup>133</sup>. Și în privința ceramicii se poate discuta. Ceramica pentru datarea

<sup>132</sup> Rusu A. A 2005, *Castelarea...*, p. 83.

<sup>133</sup> Iambor 2005, p. 50-52; A.A.Rusu 2005, p. 83.



fortificațiilor este în acest stadiu al cercetărilor un indiciu și nu un indicator cronologic absolut sau cu posibilitate de încadrare a acestor artefacte în interiorul unei jumătăți de veac. Discuția referitoare la această situație răzbate în literatura de specialitate<sup>134</sup>. Prudența poate fi așadar, în actualul stadiu al cercetărilor o conduită benefică.

În contextul discuției despre habitatul în spațiul transilvan *la începutul celui de-al doilea mileniu al erei creștine*, anume în nord-estul Transilvaniei, **cetatea de la Viile Tecii** este interesantă mai ales prin aceea că investigațiile arheologice au pus în evidență existența aici a unei fortificații de pământ ce a putut fi încadrată cronologic la acest orizont cronologic. În ultimii ani ea a beneficiat de o cercetare sistematică deși dificultăți majore au fost generate de împrejurarea că astăzi, înălțimea fortificată este împădurită. Cercetările arheologice au permis observații stratigrafice care au fost în măsură să contureze imaginea evoluției fortificațiilor ce au servit ca atare, desigur cu intermitențe, o foarte lungă perioadă de timp, de la nivelul preistoric identificat în multe secțiuni, până târziu în evul mediu când s-a ridicat aici și o curtină de piatră. Poziția strategică a locului este remarcabilă. Zona fortificată se află pe o înălțime greu accesibilă, la o altitudine de 512 m., străjuind amintita vale a Dipșei. Prin locul în care este plasată fortificația medievală timpurie identificată aici face o notă aparte printre cetățile contemporane cu ea, situate, așa cum s-a menționat deja, mai ales pe terase înalte cu un șanț care desparte zona fortificată de restul terasei<sup>135</sup>.

Situația stratigrafică și materialul arheologic recuperat cu prilejul cercetării platoului întreg și a valului au oferit informații în legătură cu principalele repere ale succesiunii fortificațiilor pe această înălțime. Demersul a fost dificil deoarece amenajările mai târzii, reprezentate de curtină de piatră medievală și de complexe contemporane ei, au deranjat în multe zone sistemele de fortificare anterioare. Se poate remarca în stadiul actual al cercetării că locuirea, în toate perioadele în care platoul a fost fortificat, se concentrează mai ales spre marginile acestuia, unde depunerile depășesc pe alocuri 2,30 – 2,40 m. adâncime de la nivelul solului actual. Cel mai vechi orizont este reprezentat de un nivel Coțofeni peste care se suprapune cel dacic. Sistemele de fortificare corespunzătoare atât nivelului Coțofeni cât și celui

---

<sup>134</sup> .Rusu A. A. 2005, p. 90.

<sup>135</sup> cum este și cazul fortificației de la Șirioara.

dacic<sup>136</sup> nu au putut fi conturate cu precizie datorită amenajărilor feudale care le-au deranjat, deși a fost identificate depunerile pe alocuri consistente și bogate în material arheologic, corespunzătoare etapelor amintite (mai ales material dacic de perioadă clasică).

Sistemul de construcție al fortificației medievale timpurii este sugerat de amprenta celor două șanțuri paralele, pline de arsură, late de peste 1 m. și adâncindu-se la -1,65 m. față de nivelul solului actual. Distanța dintre ele este de aproximativ 2 m. iar pe fundul lor, așa cum s-a menționat deja s-au conturat uneori și urmele unor gropi de pari. Traectoria acestor șanțuri pe care s-a ridicat o structură supraterană din lemn a putut fi urmărită în majoritatea secțiunilor practicate în această zonă a platoului. Ea se încadrează ca sistem constructiv în categoria palisadelor ridicate prin realizarea unui eșafodaj din bârne așezate longitudinal, sprijinite din loc în loc de stâlpi înfiți vertical în pământ și probabil consolidat cu alte bârne dispuse transversal formând compartimente umplute cu pământ tasat. Vestigii *in situ* care să documenteze legăturile transversale din lemn ale acestui eșafodaj *nu au fost identificate* așa cum s-a întâmplat în cazul fortificației de la Șirioara. Dealtfel, amenajări ulterioare au aplatizat valul astfel realizat și întărit. Vestigii ale cetății medievale timpurii au fost descoperite și în secțiunea S3, pe platoul B, unde sub solul vegetal și sub nivelul medieval târziu au fost identificate șanțurile paralele pe care s-a ridicat structura de lemn a fortificației de pământ precum și urmele gropilor de pari care așezați vertical au contribuit la structurarea eșafodajului de lemn al fortificației. Căpăcuite de nivelul medieval târziu, cele două șanțuri paralele, săpate la o distanță de 2 m. între ele, taie stratul constituit dintr-o depunere de pământ galben, relativ compact, identificat în multe zone pe platoul fortificat, strat din care s-a recoltat un bogat material arheologic: fragmente ceramice ce s-au putut încadra cronologic în perioada clasică a civilizației dacice. În secțiunea amintită, pe panta ce coboară destul de lin spre unul din șanțurile de apărare (în acea zonă sistemul de fortificație este întărit cu val dublu, cel interior fiind mai scund și aplatizat) a fost identificată pe o suprafață relativ plană, cu cenușă și arsură, o amenajare<sup>137</sup> de pe care s-a recoltat o cantitate mare de fragmente ceramice dacice. În afara

---

<sup>136</sup> Materialul arheologic recuperate din stratul de cultură dacic și din complexele cercetate este reprezentat de ceramică de perioadă clasică, inclusiv vase întregibile.

<sup>137</sup> S-a păstrat din ea un strat gros de cenușă și arsură.

urmelor structurii de lemn ale fortificației de pământ au mai fost identificate câteva complexe adâncite în solul antic, pline de arsură, aflate în spatele palisadei.

### **SATUL MEDIEVAL (sec. XIII-XV)**

Pentru cunoașterea satului medieval la acest orizont cronologic în nord-estul Transilvaniei așezarea cercetată cu decenii în urmă în apropierea Bistriței este un reper: un sat părăsit, un *praedium*, așezare cercetată pe o terasă înaltă a râului Bistrița, în aval de oraș. Satul Cighir aflat pe această terasă a fost atestat cu prilejul unei hotărnicii în 1243/44, ca "villa Chuger"<sup>138</sup>, dar în 1394 este amintit împreună cu Caila ca "praedium Chyger". Locuința de suprafață identificată aici în 1963<sup>139</sup> se compune dintr-o singură încăpere de dimensiuni modeste (3,3 X 2 m.), fără amenajări interioare. *Bordeie*: investigațiile întreprinse în așezarea dispărută de pe terasa Cighir<sup>140</sup> au identificat și bordeie ale căror gropi se adâncesc până la 1 – 1,40 m. având laturi de 2,5 – 3,5 m. Amenajările interioare clasifică aceste locuințe în categoria bordeielor cu cuptoare din lut cruțat, săpate la unul din colțuri, de formă ovală, cu vatra lutuită, prezentând o crustă groasă de arsură. În ceea ce privește sistemul constructiv al acestor cuptoare este de remarcat și faptul că într-una din locuințe vatra se afla cu 0,40 m. mai sus decât nivelul de călcare din încăpere. Încăperi adâncite, din categoria bordeielor au fost identificate și în interiorul unor fortificații contemporane din această zonă.

Materialul arheologic recuperat cu prilejul investigațiilor sistematice întreprinse în așezarea de pe Cigir<sup>141</sup> datează complexe săpate în secolele al XIII-lea și al XIV-lea. Ponderea covârșitoare a acestuia este dată de ceramică. Tipologia vaselor de lut din mediul rural în Transilvania de nord-est la acest orizont cronologic, e ilustrată, în așezarea menționată de oala fără toartă - vasul borcan - de dimensiuni mici și mijlocii, de castroanele cu pereți groși de formă tronconică sau de farfurii, opaițe și capace. Torțile la rândul lor, probează prezența unor ulcioare, în contextul în care, oale cu toartă nu au fost identificate. În ceea ce privește vasul borcan, s-au putut observa mai multe variante ale acestuia, în funcție de forma mai evazată sau mai înaltă a buzei. Ca tip, se individualizează însă vasul cu buza îngroșată și rotunjită.

---

<sup>138</sup> Györffy 1966, vol.I, p.563-564.

<sup>139</sup> Gaiu, Dănilă 1989, p.67.

<sup>140</sup> *Ibidem*, p. 66-77.

<sup>141</sup> *Ibidem*, 71-72.

Descoperirea amintită este relevantă pentru cunoașterea ceramicii medievale în mediul rural din nord-estul Transilvaniei având în vedere faptul că documentele vremii menționează satul medieval cercetat ca fiind *praedium* la sfârșitul secolului al XIV-lea, așa cum s-a precizat deja.

În legătură cu problematica **așezărilor dispărute** este de remarcat numărul relativ mare al satelor medievale aflate în această situație și menționate ca atare de sursele documentare. Problematica așezărilor dispărute este importantă în demersul privitor la cercetarea habitatului medieval deoarece identificarea și cercetarea lor arheologică poate oferi informații interesante, ele fiind în situația avantajoasă de a nu fi suprapuse și deranjate de locuiri ulterioare. Într-o zonă cum este cea a Bistriței, un spațiu în care în evul mediu s-a dezvoltat și viața citadină, actele vremiine lămuresc cu împrejurările în care o sumă de localități rurale, ulterior dispărute intră sub incidența unor noi realități de natură economică, de raporturi de proprietate și numai. În majoritatea cazurilor aceste așezări sunt menționate ca făcând obiectul unor dării, obiectul unor conflicte între cei ce le revendică sau sunt amintite cu prilejul unor hotărnicii.

Imaginea habitatului la acest orizont cronologic, așa cum este ea cunoscută în stadiul actual al cercetării este întregită de **biserică**. Monumente, vestigii conservate sau informații date de cercetările arheologice. *Bisericile romanice vorbesc despre habitatul medieval de la sfârșitul veacului al XIII-lea în sate din nord-estul Transilvaniei*. Construcții romanice sau gotice timpurii, ridicate din piatră sau cărămidă întregesc imaginea satelor medievale de la sfârșitul secolului al XIII-lea în nord-estul Transilvaniei. În discuția despre habitatul medieval rural la acest orizont cronologic ele nu pot lipsi: sunt din această perspectivă o coordonată importantă. În ceea ce privește arhitectura eclaziastică din secolul al XIII-lea în nord-estul Transilvaniei este de remarcat că aici se conservă unul din monumentele de referință ale romanicii transilvănene: biserca evanghelică din Herina<sup>142</sup>. Localitatea e menționată documentar în 1246. La solicitarea episcopului Transilvaniei adresată regelui Ungariei în urma distrugerilor provocate de invazia tătarilor, acesta acordă o serie de privilegii locuitorilor ce se vor așeza pe domenii episcopale, printre care Herina și Domnești<sup>143</sup>. Un alt document, emis în 1282, menționează Herina în contextul în care regele Ladislau al IV-lea scoate de sub jurisdicția voievodului sau comiților pe

---

<sup>142</sup> Wortitsch 1885; Entz 1994, p.178.

<sup>143</sup> *Dir*, seria C, *Transilvania*, veacul XIII, vol.I, doc.283, p.328.

locuitorii aflați pe domeniile episcopiei Transilvaniei (mențiunea se face și pentru *Herina*). Alături de Domnești (*Bylok*), ea se afla în comitatul Dăbâca, printre posesiunile mai vechi ale amintitei episcopii<sup>144</sup>. Herina, biserica evanghelică, fațada de sud. Cu foarte mici modificări biserica și-a păstrat de-a lungul veacurilor înfățișarea inițială.



Herina, desen, Theobald Wortitsch, 1885



Herina, fațada de vest.

Salba de biserici gotice ridicate în ultimele decenii ale secolului al XV-lea sunt nota specifică nord-estului Transilvaniei la acest orizont cronologic.

**Cercetările arheologice la biserica evanghelică din Tărpuiu se constituie într-un adevărat studiu de caz privitor la această categorie de monumente.** Biserica din Tărpuiu este un monument din perioada de tranziție de la gotic la Renaștere care se remarcă prin anvergură, prin calitatea detaliilor arhitecturale, sculpturale și picturale. Soluțiile și maniera în care ele au fost puse în operă, calitatea execuției, bogăția și eleganța decorului, vorbesc despre gustul estetic și puterea comanditarului. Investigațiile întreprinse în interiorul bisericii au urmărit identificarea fazelor anterioare monumentului actual, stabilirea nivelelor de călcare precum și a stratigrafiei sitului arheologic din acest spațiu. Cercetarea a fost în măsură să ofere cu acest prilej informații utile proiectului de restaurare al monumentului. Secțiunile și casetele practicate în interiorul monumentului au oferit informații importante privitoare la stratigrafia din acest spațiu și la evoluția activității constructive de aici. Au putut fi astfel identificate faze anterioare monumentului actual, fundații mai vechi descoperite *in situ* care aparțin unor construcții mai vechi.

Fundațiile identificate în cor probează faptul că într-o primă fază o biserică având un cor încheiat semicircular, cu o absidă și o travee rectangulară ușor decroșată. Este etapa de început a activității constructive de aici. Fundațiile absidei primului cor sunt tăiate spre nord și spre sud

<sup>144</sup> *Dir*, seria C, *Transilvania*, veacul XIII, vol.II, doc. 269, p.239; *ZW Urkundenbuch*....vol.I, p.142-143.

de fundațiile unui cor rectangular. Planul primei biserici care a funcționat pe locul monumentului actual nu s-a putut contura în întregime, singurele ei vestigii identificate *in situ* fiind fundațiile corului amintit. Ele s-au conservat în întregime doar pe latura estică (fundațiile absidei, o zidărie semicirculară. Lipsa materialului arheologic face imposibilă o datare mai precisă a acestui prim monument. Identificarea corului și absidei amintite a permis formularea ipotezei că primul edificiu ecleziastic care a funcționat aici a fost o biserică sală, un monument care exista probabil la sfârșitul secolului al XIII-lea. Spre sfârșitul secolului al XIV-lea într-un interval cuprins între anii 1372–1421 această primă biserică a fost transformată și mărită: s-a construit un cor rectangular cu contraforturi având pe latura nordică o sacristie. În această a doua fază a funcționat aici un cor rectangular structurat în două travee. *A doua etapă în evoluția activității constructive la biserică evanghelică din Târpiu* este documentată așadar de fundațiile corului rectangular amintit, fundații care în parte s-au conservat *in situ*. Latura dinspre sud a acestui cor rectangular este adosată fundației laturii sudice a corului actual, iar cea dinspre nord este parțial tăiată de fundațiile corului actual. Spre est el înscrie absida primei biserici. Mai mult, a fost identificat *in situ* și un fragment al mesei de altar corespunzătoare acestei a doua faze, dintr-o zidărie din piatră spartă legată cu mortar, care suprapune o mică porțiune a fundației absidei primei biserici. Situața stratigrafică permite atribuirea acestei zidării fazei a II-a. Ca structură putem presupune că acest cor era boltit, formând două travee. Ipoteza se întemeiază pe faptul că au fost descoperite *in situ*, în colțul de sud-est al corului și în zona mediană a laturilor de nord și de sud ale acestuia, pietre care au îndeplinit probabil rolul unor baze de coloane. Secțiunea în ax practică în cor clarifică stratigrafia de aici și relația cronologică între absida primei construcții, fragmentul de masă altar aparținând etapei a doua, reprezentată de corul rectangular, fundația zidului de est al acestuia și, în sfârșit, masa altar corespunzătoare corului actual. Fazei a doua este reprezentată de o biserică de dimensiuni mai mari și cor rectangular. În ceea ce privește încadrarea cronologică a celei de-a doua faze constructive o monedă emisă la Ragusa după 1372<sup>145</sup> descoperită în stratul subțire de mortar de pe piatra aflată în zona mediană a laturii sudice a corului rectangular oferă un termen *post quem*. În sacristia actuală au fost surprinse fundațiile laturilor de nord și de est ale sacristiei corespunzând celei

---

<sup>145</sup> Pap 2002 p. 163.

de-a doua fază. Într-o a treia fază, cea reprezentată de monumentul actual s-a realizat un cor mai mare, pentagonal, încheiat în trei laturi. Latura sudică a noului cor este adosată laturii de sud a corului vechi, rectangular. Zidul dinspre sud al corului actual taie și suprapune la rândul său, în parte, fundația sudică a corului vechi. Latura dinspre sud a sacristiei actuale este adosată laturii de sud a vechii sacristii. Corul actual are latura de nord și de sud adosate la zidăria transversale mai vechi, rămase în picioare de la biserica mai veche. În colțul de nord-vest al navei actuale s-a putut constata, în zona de îmbinare a navei cu corul actual că, latura de nord a navei este adosată laturii de vest a sacristiei vechi. În navă au fost identificate urme ale fundațiilor mai vechi. Secțiunile practicate în exteriorul monumentului au permis stabilirea conturului zidului de incinta: urmând caracteristicile terenului, acesta are o formă relativ ovală, apropiindu-se mult de colțul de sud-vest al actualei biserici. Investigațiile din zona turnului, aflat pe latura nordică a incintei, au dus de asemenea la identificarea unor substrucții mai vechi din sistemului de fortificații. O construcție de plan rectangular sprijinită cu contraforți, tăiată de colțul de sud-est al turnului actual; latura nordică este tăiată de zidul de incintă

**Fortificații de piatră, cetăți regale:** *Prezența cetăților regale în nord-estul Transilvaniei trebuie privită în contextul schimbărilor de strategie și de natură administrativă sau a raporturilor politice și de "stări": literatura de specialitate observă că din veacul al XII-lea castrele sunt neglijate; se degradează structurile de castre și odată cu aceasta structura umană a comitatelor de castre<sup>146</sup>. Este și o problemă de redistribuire a slujbelor care urmau să le întrețină. Se schimbă concepția strategică de apărare a regatului astfel că ponderea se mută spre zonele de margine, spre linia de margine<sup>147</sup> și într-o proporție neglijabilă se mai bazează pe puncte de sprijin din interior<sup>148</sup>. Oricum,*

---

<sup>146</sup> Vezi Rusu A. A. 2005.

<sup>147</sup> S-a făcut observați că începând cu secolul al XIII-lea liniile de prisăci nu mai reprezentau obstacole eficiente, astfel că se vor construi *cetăți de graniță* care urmau să înlocuiască funcțiunea îndeplinită de acestea (Horedt 1958, p.129). Fenomenul s-a observat și de-a lungul graniței apusene a Ungariei și se oglindește în dispozițiile privitoare la ordinul cavalerilor teutoni prin care se acordă acestora dreptul de a construi cetăți de piatră în locul celor de pământ. Fortificațiile sunt așezate la poalele munților pe coama primelor dealuri, deasupra podișului: unele sunt alcătuite doar de o incintă simplă înconjurată de ziduri legate cu mortar. Se pot atribui acestei categorii cetățile aflate ce-a lungul Carpaților răsăriteni și meridionali: de la Anieș-Rodna, Bistrița și Șumuleu lângă Miercurea Ciucului și cele ce se află deasupra băilor Tușnad și Malnaș. Se pot cita în această categorie cetatea de pe Tâmpa, deasupra Brașovului precum și cea de la Codlea.

<sup>148</sup> Vezi Rusu A. A. 2005.

fenomenele legate de fortificații, de deținătorii acestora sau de cei care au procedat la ridicarea lor trebuie privite ca parte a unor realități care se încheagă și se transformă afectând spații largi (regatul maghiar, centrul Europei și nu numai). Sunt însă un aspect important al habitatului medieval la acest orizont cronologic. Fortificația medievală, curtină și turnuri, e ridicată din piatră. În apropierea cetății de la Anieș a fost identificată de altfel o carieră utilă de calcar și andezit<sup>149</sup>. Cetatea a fost ridicată din piatră brută, andezit, înconjurată pe trei laturi cu val și șanț de apărare, vizibile încă. Pe latura nordică ele sunt dublate, cetatea fiind întărită cu turnuri pătrate. Bine așezată strategic, spre est apărarea e asigurată de o pantă abruptă.

Iulian Marțian a precizat existența a zece turnuri la cetatea de la Anieș. Cercetările arheologice din 1955 au corectat planul cetății întocmit de Marțian putându-se constata că turnul de flancare cercetat cu acest prilej are planul rectangular<sup>150</sup>. Un oval alungit. Pe traiectoria curtinei existau mai multe turnuri rectangulare.

La Bistriț, situată la 3 km. de oraș, pe Dealul Târgului, o înălțime greu accesibilă cu pante abrupte, cetatea regală are o formă ovală, foarte alungită, urmând caracteristicile terenului și remarcându-se prin dimensiuni impresionante (670 m. lungime și 70 - 90 m. lățime). Este de altfel cea mai mare fortificație de acest fel din Transilvania.

Materialul arheologic recuperat a rămas în cea mai mare parte nepublicat, de aceea considerăm utilă prezentarea lui cu acest prilej și introducerea lui în circuitul științific, acesta cu atât mai mult cu cât pe podeaua uneia din încăperile menționate a fost descoperită și o monedă de argint de la Stefan al V-lea (1272)<sup>151</sup>, împrejurarea fiind una din rarele ocazii în care materialul provenit din asemenea complexe se poate data cu o astfel de precizie. El este alcătuit din numeroase fragmente ceramice precum și din piese metalice printre care pot fi menționate cuie, balamale, fragmente de topoare de fier precum și vârfuri de sulițe și săgeți.

### **ORAȘUL MEDIEVAL ÎN NORD-ESTUL TRANSILVANIEI**

Împrejurările în care viața urbană a început și a evoluat în zona Bistriței și la Rodna trebuie privite într-un cadru geografic mai larg: acela oferit de Transilvania întreagă, de centrul și estul Europei, în prima jumătate a celui de-al doilea mileniu al erei creștine. Când anume

---

<sup>149</sup> *Ibidem*, p.110.

<sup>150</sup> Marțian îl socotise circular.

<sup>151</sup> *Ibidem*.



putem considera cu exactitate că Bistrița a devenit oraș? E o întrebare la care cu greu se poate răspunde. O primă constatare în această ordine de idei este aceea că, în secolul al XIII-lea ea, ca și Rodna de altfel, e desemnată de documentele vremii ca fiind *oppidum, civitas*; e numită *opidum* în 1241<sup>152</sup>. Încercarea de a consemna momentul apariției centrelor urbane impune însă inevitabil o precizare: mențiunile pe care le fac documentele medievale calificând diferite localități ca fiind orașe, trebuie privite de multe ori cu circumspecție. Aceasta deoarece viața urbană cu adevărat înseamnă un anumit tip de structuri economice și sociale, instituții, fortificații etc. Evident, nu întotdeauna apelativul *civitas* acoperă asemenea realități. Observația e valabilă și pentru Bistrița, chiar dacă, oricum, ca și în cazul altor orașe medievale transilvănene, secolul al XIII-lea prefigurează anvergura evoluției sale urbanistice, edilitare<sup>153</sup> (așa cum rezultă din coroborarea tuturor informațiilor de care dispunem: surse documentare, arheologice și nu numai). O coordonată specifică a fenomenului apariției și dezvoltării orașelor medievale în aceste ținuturi, ca și în alte zone ale spațiului transilvan o constituie prezența coloniștilor sași. Așezarea și colonizarea lor în centrul și răsăritul Europei – Boemia, Ungaria, Transilvania, Pomerania, Polonia a fost un fenomen amplu, care a durat mai multe secole, reflex al unor importante mutații în realitățile economice și sociale petrecute la un moment dat pe o arie geografică foarte mare. În Transilvania, colonizarea sașilor s-a desfășurat pe parcursul a mai bine de două sute de ani și nu a decurs la voia întâmplării<sup>154</sup>. Care au fost locurile lor de origine și când anume au sosit la Rodna și în zona Bistriței, sunt probleme care preocupă de multă vreme literatura de specialitate. Momentul venirii primilor coloniști în nord-estul Transilvaniei este greu de precizat și oricum, pentru o cronologie exactă în legătură cu acest fenomen, date foarte sigure lipsesc. Deși s-au formulat ipoteze potrivit cărora colonizarea germană din nordul Transilvaniei ar fi început în secolul al XI-lea, argumentele, bazate mai ales pe toponime, nu au fost convingătoare. Secolul al XII-lea pare a fi cel mai probabil momentul venirii sașilor în acest ținut<sup>155</sup>. Este însă foarte dificil de precizat când anume în cursul aceluiași veac au sosit. Unii cercetători au considerat că zona Bistriței și a Chiraleșului au fost colonizate

---

<sup>152</sup> G. Popa Lisseanu, *Cântecul de jale de Rogerius...*, Al. Sacerdoțeanu, *Marea invazie tătară...*

<sup>153</sup> Niedermaier 1993, *Evoluția rețelei de orașe...*

<sup>154</sup> Năgler 1981, p. 53 și urm...

<sup>155</sup> *Ibidem*, p. 167.

chiar înainte de Geza al II-lea, lucru greu de dovedit. S-a spus că este posibil ca *Nösnerland* să fi fost colonizată probabil înainte de *Altland*, din apropierea Sibiului<sup>156</sup>. Numărul mare de coloniști care au stat la Rodna în calea mării invazii mongole din 1241 (cifrele avansate de cronicari pot fi și ele discutate), lasă însă posibilitatea constatării că venirea lor în zonă era considerabil mai veche, datând probabil din secolul anterior<sup>157</sup>. Cea mai veche enclavă de colonizare în aceste părți nordice, comparativ cu ținutul Bistriței sau cu așa-zisa zonă de câmpie a Transilvaniei, pare a fi cea de la Rodna. Este de reținut și ipoteza că primii *hospites* au sosit în nord-estul Transilvaniei la începutul secolului al XII-lea, în legătură cu exploatarea minelor de argint de la Rodna<sup>158</sup>

Și asupra locurilor de origine ale primilor coloniști veniți în acest spațiu, părerile au fost împărțite. S-a căzut de acord totuși că pot fi considerate ca atare văile Moselei (Franconia Moselei), Lotharingia și Luxemburgul. Argumentele constau mai ales în fapte de natură lingvistică, în toponime, în elemente de structură a așezărilor sau în fapte ce țin de istoria arhitecturii ecleziastice. Ca și în multe alte ținuturi, în nord-estul Transilvaniei, coloniștii sași au venit în valuri succesive, din zone diferite. Astfel, graiul lor considerat ca provenind din provinciile mai sus amintite (Gustav Kisch), este de fapt un rezultat al amestecului mai multor graiuri, fenomen tipic procesului de colonizare (Th. Nægler). Localizarea exactă în spațiu a zonelor din care au provenit acestea este însă un demers foarte dificil, dacă nu imposibil. În zona Bistriței există toponime ce pot fi de pildă argumente în sprijinul tezei originii valone<sup>159</sup> a unora dintre coloniști și a ideii că un grup francon s-a stabilit s-a stabilit probabil aici, chiar de la începutul<sup>160</sup> colonizării (Waldorf, Wallonendorf, Villa Latina Superior - Unirea -, Niederwalendorf - localitate menționată de documente la sfârșitul veacului al XIII-lea și încorporată orașului în 1602 -. Preponderența numerică în ținuturile colonizate o vor deține însă comunitățile de limbă germană. Unele toponime (Deggendorf, Tekendorf -Teaca-)<sup>161</sup>, par a indica și prezențe bavareze printre grupurile de coloniști care au sosit în aceste zone, așa cum

---

<sup>156</sup> Băldescu 2005, p. 108

<sup>157</sup> Nægler 1981, p. 165-168.

<sup>158</sup> Băldescu 2005, p. 108.

<sup>159</sup> *Ibidem*, p. 107-109.

<sup>160</sup> grupurile valone, comunități latinofone, par a indica o colonizare mai timpurie.

<sup>161</sup> Nægler 1981, p. 110.

observa Karl Kurt Klein. Exemplul localității Baiersdorf (Villa Bavarica) este și el sugestiv în această ordine de idei. S-a formulat ipoteza că în zona Bistriței colonizarea ar fi mai veche decât la Sibiu. Dovezile nu sunt însă concludente<sup>162</sup> Inițial statutul juridic al provinciei Sibiu era mai bun decât al celor două scaune (Mediaș, Șeica), al Țării Bârsei sau al Bistriței. Ulterior “libertățile sibiene” s-au extins, inclusiv asupra Bistriței<sup>163</sup>. Sașii din Mediaș și Șeica au beneficiat de astfel de drepturi după 1318 iar cei din Bistrița din 1366. În *Codexul din Echternach* Bistrița e numită Nosa<sup>164</sup> Școala de germanistică de la Bistrița reprezentată de profesorul clujan Gustav Kisch (1869-1938) și Richard Huss a argumentat cu studii de dialectologie că Luxemburgul poate fi considerat zonă de origine a sașilor<sup>165</sup>. Pasul Rodna și regiunea cetăților de frontieră aferente au fost atribuite Bistriței<sup>166</sup>. Întemeietorii de sate au fost mai cu seamă greavii ereditari. Cei din Bistrița și Rodna în Transilvania de nord. Majoritatea a șezărilor săsești de pe pământul regesc au luat naștere înainte de 1300 spune Ernst Wagner<sup>167</sup>.

**Cetatea:** apariția la sfârșitul secolului al XV-lea a sistemului de fortificații - ziduri turnuri și porți - a conturat aspectul orașului medieval pentru veacurile următoare transformându-l într-o cetate, într-un veritabil burg medieval. Dacă orașul a dispus chiar de fortificații mai vechi este greu de precizat, o astfel de ipoteză nefiind deocamdată argumentată arheologic, deși evident este plauzibilă. Istoriografia mai veche consideră totuși că nici înainte de ridicarea zidurilor de piatră orașul nu era cu totul lipsit de apărare și că un val de pământ cu palisade închidea vechiul burg, neputând însă face precizări despre planul și alcătuirea acestora.<sup>168</sup> În discuția despre existența unei cetăți la Bistrița, înainte de ridicarea sistemului de forificații în ultimele decenii ale secolului al XV-lea, a fost invocat și un document bine cunoscut, un act al reginei Elisabeta din 20 decembrie 1438<sup>169</sup>, care, referindu-se la o fortificație existentă aici la acea dată, atrage atenția orășenilor că ea e în stare proastă și necesită lucrări de reabilitare. Este

---

<sup>162</sup> Wagner 2000, p. 16-17.

<sup>163</sup> *Ibidem*, p. 21.

<sup>164</sup> *Ibidem*, p 27.

<sup>165</sup> *Ibidem*, p.23.

<sup>166</sup> Actul degelui Matia Corvinul din 1475.

<sup>167</sup> Wagner 2000, p.28.

<sup>168</sup> Dahinten 1944, *Beitrage zur Baugeschichte der Stadt Bistritz...*, p.316.

<sup>169</sup> Berger 1892, *Urkunden Regesten...*, doc.92, p.22.

posibil ca o primă forificație să fi existat însă în jurul bisericii parohiale<sup>170</sup>. Vechea stampă a orașului din 1699, ne înfățișează clădirea acesteia înconjurată de un zid de incintă<sup>171</sup>.

În ceea ce privește momentul la care a început ridicarea sistemului de fortificații ale cărui vestigii mai există azi în oraș, se știe că, imediat după ce bistrițenii obțin permisiunea de demolare a cetății celei vechi, de pe "Burg"<sup>172</sup>, încă din anul 1465, au demarat lucrările la zidul de centură. Edificarea acestora s-a realizat în etape, pe parursul a două sute de ani, Registrele de socoteli ale Bistriței medievale fiind dovada grăitoare a efortului financiar uriaș pe care comunitatea l-a făcut pentru a-și transforma orașul într-o cetate puternică. Aceste prețioase documente, permit chiar o cronologie a etapelor parcurse în ridicarea fortificațiilor. Satele din jurul Bistriței au contribuit și ele la lucrările de construcții, prin transporturi de piatră, păstrând în schimb anumite libertăți acordate acestor așezări (*libertas provincialis*), pentru compensarea acestor strădanii.<sup>173</sup> Registrele de socoteli ale orașului menționează în 1487 că șanțurile de apărare din fața zidurilor erau săpate<sup>174</sup>, aceleași registre de socoteli consemnând tot atunci și o serie de cheltuieli pentru lucrări la zidul de centură, pentru lucrări la Poarta Lemnelor<sup>175</sup>. La Poarta Spitalului a fost instalată o "sonerie", ceea ce înseamnă bineînțeles că atunci, această construcție era terminată<sup>176</sup>. Zidul interior de centură, cu toate turnurile și porțile trebuie să fi fost gata în 1532<sup>177</sup>, când încep lucrări la zidurile exterioare, lucrări care se întind și pe toată durata anului. În anul următor, 1533, sunt consemnate numeroase cheltuieli pentru acest *murus exterior* sau *murus medius*. Tot atunci a fost terminat și podul mobil de la Poarta Lemnelor<sup>178</sup>. La sfârșitul secolului al XV-lea și primele decenii ale celui de-al XVI-lea, prinde contur imaginea unui burg medieval ca o cetate întărită cu ziduri de piatră, porți și turnuri. Zona împrejmuită de ziduri, includea de fapt suprafața construită a vechiului oraș. În primii ani ai veacului al XVI-

---

<sup>170</sup> Niedermeier 1966, *Dezvoltarea urbanistică...*, p.155.

<sup>171</sup> stampa H.J.Schollenberger.

<sup>172</sup> Berger 1892, *Urkunden Regesten...*, doc.168, p.33.

<sup>173</sup> Dahinten, 1944, *Beitrage zur Baugeschichte...*, p. 317-318.

<sup>174</sup> *Ibidem*.

<sup>175</sup> *Ibidem*.

<sup>176</sup> *Ibidem*.

<sup>177</sup> Dahinten 1944, *Beitrage zur Baugeschichte...*, p. 319.

<sup>178</sup> *Ibidem*.

lea, în 1505<sup>179</sup>, se lucra intens la Poarta Lemnelor, dar cheltuieli pentru întărirea porților, de pildă a Porții Spitalului, vor fi consemnate și două decenii mai târziu, în 1527<sup>180</sup>. Cu câțiva ani înainte, se construise și un arsenal (domus bombardarii), lângă zidul de centură<sup>181</sup>. În 1530 este menționată Porta Penes Claustra Superius, o poartă situată lângă mănăstirea aflată în partea de sus a orașului<sup>182</sup>, tot atunci lucrându-se și la un fortaliciu lângă Poarta Lemnelor<sup>183</sup>. Numărul total al porților, mari și mici, este menționat ca fiind în 1530, șase (*“sex tam parvae et magnae Portae”*): Holtztor, Spieteltor, Ungertor, Krotentor, o poartă lângă turnul măcelarilor în direcția uliței măcelarilor și poarta mai mică, de lângă mănăstirea franciscană. Până în secolul al XIX-lea, când în 1843 se ridică Poarta Rodnenilor, numărul lor a rămas de altfel neschimbat<sup>184</sup>.

*Despre alcătuirea sistemului de fortificații:* Sursele cadastrale (de la planul Visconti la cele realizate în secolul al XIX-lea), inclusiv planul orașului din 1913, inserează numele de străzi și locuri ce acare aminteau de elementele fortificațiilor vechi. Acestea, la fel ca stampele sau observațiile arheologice au permis reconstituirea planului cetății. Planul orașului, alcătuit Giovanni Morandi Visconti (*Mappa Della Transylvania*, 1699) marchează cele mai importante repere ale țesutului urban (inclusiv construcțiile menționate de documente la sfârșitul secolului al XIII-lea și începutul secolului al XIV-lea (mănăstirea franciscană, conventul dominican sau vechiul Hospital), biseica parohială (o numește biserica principală) dar și cele trei porți principale ale orașului: Poarta Lemnelor, Poarta Ungurească și Poarta Spitalului. Sunt figurate porțile principale și turnurile care alcătuiau structura sistemului de fortificații precum și șanțul de apărare cu sursele sale de apă; canalul dinspre moară și Piața Mică - Klainer Ring - este și el marcat în zona în care se va regăsi și în celelalte planuri ale orașului vechi realizate la mijlocul secolului al XVIII-lea. Planul cetății realizat în 1736 figurează la rândul său biserica evanghelică, vechiul Hospital, mănăstirea călugărilor piariști - pe locul vechiului Hospital, zona pe care s-a construit ulterior cel mai important monument baroc al orașului, biseica romano-

---

<sup>179</sup> Dahinten 1944, *Beitrage zur Baugeschichte...*, p. 318.

<sup>180</sup> *Ibidem*.

<sup>181</sup> *Ibidem*.

<sup>182</sup> Dahinten, 1944, *Beitrage zur Baugeschichte...*, p. 319.

<sup>183</sup> *Ibidem*.

<sup>184</sup> *Ibidem*.

catolică -, ruinele conventului dominican, mănăstirea călugărilor franciscani, mănăstirea călugărițelor dominicane pe Ungargasse (azi str. N.Titulescu ), primăria Rathhauss – în Piața Centrală (Markt Platz) pe locul pe care se află acum o clădire cunoscută ca fiind primăria veche sunt marcate de asemenea, la fel ca și elementele importante ale sistemului de forificații.

Etape în realizarea sistemului de fortificații: în ceea ce privește momentul la care a început ridicarea sistemului de fortificații ale cărui vestigii mai există azi în oraș, se știe că, imediat după ce bistrițenii obțin permisiunea de demolare a cetății celei vechi, de pe "Burg"<sup>185</sup>, încă din anul 1465, au demarat lucrările la zidul de centură. Edificarea acestora s-a realizat în etape, Registrele de socoteli ale Bistriței medievale fiind dovada grăitoare a efortului financiar uriaș pe care comunitatea l-a făcut pentru a-și transforma orașul într-o cetate puternică. Aceste prețioase documente, permit chiar o cronologie a etapelor parcurse în ridicarea fortificațiilor. Satele din jurul Bistriței au contribuit și ele la lucrările de construcții, prin transporturi de piatră, păstrând în schimb anumite libertăți acordate acestor așezări (*libertas provincialis*), pentru compensarea acestor strădanii.<sup>186</sup> Registrele de socoteli ale orașului menționează în 1487 că șanțurile de apărare din fața zidurilor erau săpate<sup>187</sup>, aceleași registre de socoteli consemnând tot atunci și o serie de cheltuieli pentru lucrări la zidul de centură, pentru lucrări la Poarta Lemnelor<sup>188</sup>. La Poarta Spitalului a fost instalată o "sonerie", ceea ce înseamnă bineînțeles că atunci, această construcție era terminată<sup>189</sup>. Zidul interior de centură, cu toate turnurile și porțile trebuie să fi fost gata în 1532<sup>190</sup>, când încep lucrări la zidurile exterioare, lucrări care se întind și pe toată durata anului. În anul următor, 1533, sunt consemnate numeroase cheltuieli pentru acest *murus exterior* sau *murus medius*. Tot atunci a fost terminat și podul mobil de la Poarta Lemnelor<sup>191</sup>. Structura sistemului de fortificații, alcătuită cu principalele elemente constitutive se regăsesc pe planuri vechi ale orașului, așa cum s-au configurat ele în evul mediu; în legătură cu acestea se regăsește în aeleași surse cadastrale trama stradală medievală care, e

---

<sup>185</sup> Berger, 1892, *Urkunden Regesten...*, doc.168, p.33.

<sup>186</sup> Dahinten 1944, *Beitrage zur Baugeschichte...*, p. 317-318.

<sup>187</sup> *Ibidem.* p. 318.

<sup>188</sup> *Ibidem.*

<sup>189</sup> *Ibidem.*

<sup>190</sup> *Ibidem.* p. 319.

<sup>191</sup> *Ibidem.*

important să precizăm, s-a conservat în cea mai mare parte regăsindu-se azi în structura oraşului vechi.

*Porţi și turnuri.* Zidul de centură care înconjura oraşul era întărit cu turnuri și porţi. Apărarea acestora era încredințată diferitelor bresle. În structura acestui sistem de fortificații s-au remarcat realizări excepționale din punct de vedere arhitectonic, așa cum stau mărturie vechile stampe ale oraşului au fost Poarta Spitalului (Sptteltor), Poarta Lemnelor (Holtztor) și Poarta Ungurească (Ungartor). Turnul Dogarilor și fragmentul zidului de piatră ce înconjura oraşul ne pot oferi o imagine, incompletă desigur, a ceea ce aceste fortificații au fost în evul mediu.

*Poarta lemnelor.* Dintre porţi nu s-a păstrat nici una, dar în ceea ce privește Poarta Lemnelor, în afara unei stampe care o reprezenta, există și un plan al ei, minuțios întocmit în mai 1862<sup>192</sup>. Imaginile mai vechi care reprezintă această poartă (chiar o imagine fotografică, datorată lui Koller), înfățișează o impresionantă realizare a arhitecturii militare medievale la Bistrița. Aceste surse au permis chiar determinarea dimensiunilor ei<sup>193</sup>. Cea mai importantă piesă a ansamblului a fost turnul întărit al porții: o siluetă impunătoare ce măsoară până la streașină 16,5m., cu un acoperiș puternic și abrupt, având numai el 11,75m., înălțimea lui depășind 28 de metri. Sub acoperiș era un culuar lat de 1,60 m., cu console și creneluri, punct important de observație și apărare. Ambrazurile, gurile de scurgere pentru smoală și apă fierbinte, erau parte și ele parte a acestuia arsenal, eficient în apărarea oraşului, la o anumită etapă a tehnicii militare. Un plan al oraşului de la mijlocul secolului al XVIII ilustrează în plus o serie de amenajări menite la rândul lor ușureze apărarea porții: accesul spre interior se realiza pe latura sudică, exista și un pod peste Canalul Morii. Spre oraș se realiza accesul pe drumul de strajă al zidului de incintă. Observațiile asupra planurilor și imaginilor vechi au făcut posibilă ipoteza că, deasupra culuarului de acces au existat două etaje. Precizări cu privire la structura interioară, la înălțimea etajelor nu se pot însă face. Accesul spre ele se realiza probabil printr-o scară de piatră. În ceea ce privește etajul superior, acesta e posibil să fi fost locuința paznicilor

---

<sup>192</sup> Dahinten 1988, *Geschichte der Stadt Bistritz...*, p.323.

<sup>193</sup> *Ibidem.* p. 326-327.

turnului <sup>194</sup>. *Poarta Ungurească. În același stil, dar având anume particularități au fost construite Poarta Spitalului și Poarta Ungurească.* Aceasta din urmă avea un turn care ieșea din planul zidului de centură, cu o structură interioară și dimensiuni probabil asemănătoare cu cele ale turnului Porții Lemnelor. Existau de asemenea o serie de amenajări care-i sporeau eficiența în sistemul de apărare : un al doilea turn mai mic aflat în fața porții , un pod mobil deasupra șanțului de apărare, precum și căi de acces, realizate în așa fel încât să îngreuneze o dată mai mult eventualele asedii. Imagini care să reprezinte Poarta Ungurească nu s-au păstrat, cu excepția uneia schematică figurată pe stampana orașului de la sfârșitul secolului al XVIII-lea<sup>195</sup>. Alături de cele trei porți principale existau și două mai mici (Poarta Broaștelor și Poarta Măcelarilor) cu poduri mobile peste șanțurile de apărare și câte un turn. Prima era o ieșire spre sud, cealaltă spre nord <sup>196</sup>. Numeroase turnuri întăreau la rândul lor cetatea, alături de porțile amintite și de zidul cu valul și șanțul de apărare. Printre acestea reținem turnurile curelarilor, rotarilor, dogarilor, frânghierilor, tâmplarilor, aurarilor , măcelarilor, șelarilor, fierarilor, croitorilor ).Turnul măcelarilor avea și o poartă mai mică ce ducea spre dealul cetății. Turnul Croitorilor avea între toate o poziție mai specială situat fiind în interiorul zidului de incintă, întărit în vechea cetate era chiar cunoscut și ca “ turnul întărit ”<sup>197</sup>. Lista lor este o informație prețioasă chiar și pentru cunoașterea breslelor, structuri puternice și prospere în orașul medieval. *Singurul care s-a păstrat e Turnul Dogarilor.* Construite într-o perioadă relativ scurtă de timp, turnurile care întăreau incinta, realizări ale arhitecturii militare gotice, erau asemănătoare ca înfățișare.

*Biserica fostei mănăstiri franciscane, (azi ortodoxă).* În jurul anului 1270 exista la Bistrița o mănăstire întemeiată de ordinul franciscan. E menționată într-un document emis în 1268<sup>198</sup> care vorbește despre călugării de aici “*viris religiosus fratribus minoribus et domino cruciato fratre Detrico*”. Aflată în zona de est a orașului vechi, în interiorul incintei burgului medieval, biserica fostei mănăstiri franciscane este astăzi cel mai vechi monument al orașului.

---

<sup>194</sup> Dahinten 1944, *Beitrage zur Baugeschichte...*, p. 326-327.

<sup>195</sup> *Ibidem*, p. 329-330. Idem, 1988, *Geschichte der Stadt Bistritz...*, p.325 (reconstituirea).

<sup>196</sup> Dahinten 1944, *Beitrage zur Baugeschichte...*, p. 330.

<sup>197</sup> *Ibidem*. p. 322-323.

<sup>198</sup> Z.W., *Urkundenbuch*, vol I, p.100; Entz 1996, p. 68.



Tipologic, construcția face parte din categoria bisericilor sală, cu fronton masiv la fațada vestică, decorat cu o rozasă, cu o navă sprijinindu-se pe contraforți înalți și un cor încheiat cu absidă poligonală. Pe latura sudică a corului se afla o sacristie, acum dispărută, dar ancadramentul ușii ei se păstrează încă, ilustrând un cadru romanic târziu cu profil deja gotic. Clădirea actuală conservă încă elemente ale construcției care exista la sfârșitul secolului al XIII-lea: ea păstrază corul amplu, cheile de boltă în formă de disc, decorate cu rozete, suporturile arhivoltelor ce se alcătuiesc, ca și cele ale ogivelor, din colonete angajate, înmănunchiate, pevăzute cu capiteli gotice timpurii. În limbajul decorului sunt remarcabile croșetele sau cufrunzele de palmier răsucite în afară. La unele capiteli se pot sesiza, în partea inferioară, frunzulițe de iederă sau stejar, cu analogii în bazilicile din Sic sau Sf. Bartolomeu din Brașov. Bazele colonetelor angajate, dispuse radial, vădesc aceeași manieră gotică timpurie; la rândul lor, profilurile torurilor sunt teșite. Ferestrele, înalte și relativ înguste, au uneori arhivoltă încă semicirculară, iar altele, arc frânt. Sunt realizate din piatră ecarisată. Trei dintre ele, aflate pe latura de est a sanctuarului, au câte un ochi rotund, iar două, cele laterale, au un patulob înscris ca la Prejmer. În afară de elementele de stil corespunzând fazei inițiale, se pot sesiza și o serie de transformări ulterioare: nava de pildă a fost transformată în perioada baroc.

Biserica fostei mănăstiri franciscane din Bistrița este, ca realizare artistică, o descendentă a șantierelor cisterciene din Transilvania, având, stilistic vorbind, elemente ce caracterizează goticul timpuriu. Corul ei este de fapt elementul ce dovedește pătrunderea unor elemente specifice șantierului cistercian de la Cârța spre Transilvania de nord-est. S-au sesizat și alte diferențe față de șantierul de la Cârța, anume prezența stâlpilor dreptunghiulari precum și absența contraforților la capetele laterale ale navei<sup>199</sup>. Un element important, care întregeste imaginea acestui monument și a habitatului urban la Bistrița în secolul al XIV-lea, îl constituie împrejurarea că pe umărul estic al navei se păstrau câteva fragmente dintr-un vechi ansamblu de picturi murale ce decorau interiorul fostei sacristii. Ele au fost descoperite cu prilejul restaurării bisericii, în 1909. Deși într-o stare extrem de precară chiar la data cercetării lor, aceste fragmente au permis totuși identificarea unei iconografii destul de complexe dar lipsite de unitat

---

<sup>199</sup> Drăguț 1987, p. 21 și urm...

*Șirul Sugălete, casele gotice.* Ultimele decenii ale secolului al XV-lea și primele decenii ale secolului al XVI-lea, înseamnă pentru Bistrița, din punct de vedere urbanistic și ca aspect edilitar, o perioadă de înflorire<sup>200</sup>. Meșteșugurile, comerțul, minele rodne și privilegiile acordate de Matia Corvinul au contribuit din plin la prosperitatea orașului, prosperitate ce nu va întârzia să se reflecte și în plan artistic. Forța cu care Bistrița renaște după incendiul din 1457 este sugestivă pentru atmosfera și culoarea vremii. Orașul își va schimba înfățișarea. Numărul caselor de piatră crește în aceste împrejurări, iar goticul târziu se manifestă cu mare forță. Clădirile din șirul Sugălete stau mărturie acestui lucru. Ele sunt un ansamblu alcătuit din case, construcții gotice, locuințe ale unor meșteri și negustori bistrițeni. Ocupă frontul nordic al Pieții Centrale ( Marktplatz). Unele păstrează mult din alcătuirea inițială, cu multe elemente gotice altele au suferit transformări ulterioare, transformări Renaștere sau baroc.

Ca plan, aceste clădiri se alcătuiesc după tipicul obișnuit al Bistriței medievale, tipic caracteristic unei întregi serii de case în orașul vechi: îngustimea frontului la stradă, spre piață, și creșterea corpului construcțiilor în adâncime, sunt caracteristice și în Piața Centrală, cu atât mai mult cu cât, această spațiu cheie în structura orașului, a fost mult râvnit de cei înstăriți care doreau să construiască aici (există însă și excepții, case cu front la stradă mai lat, chiar în această zonă centrală). O serie de clădiri din șirul Sugălete, păstrează încă, în arhitectura lor și în paleta mijloacelor expresiei artistice, elemente gotice. Altele, așa cum s-a amintit deja, sunt mult transformate, dobândind de-a lungul veacurilor, elemente Renaștere, baroc sau neoclasic. Astfel, studiile de parament prilejuite de restaurarea unora dintre ele au adus chiar la lumină, mărturii ale evoluției acestor construcții. Cele mai vechi, datează din ultimele decenii ale secolului al XV-lea ilustrând o etapă interesantă în evoluția aspectului edilitar al orașului medieval: apariția primelor case cu etaj. Un portic – galerie deschisă boltită – la nivelul străzii, e elementul ce definește aspectul edilitar și alcătuirea întregului ansamblu. Nu este un caz singular în arhitectura transilvăneană medievală, fiind destul de frecvent întâlnit până la sfârșitul secolului al XVIII-lea<sup>201</sup>: soluția constructivă facilita schimburile comerciale indiferent

---

<sup>200</sup> Mândrescu, 1999, p.158.

<sup>201</sup> Mândrescu 1999, p. 26.

de starea vremii, iar etajul câștiga spații imortante<sup>202</sup>. Literatura de specialitate semnaleză și ipoteza posibilei legături, posibilei filiații între arcadele deschise prezente în goticul târziu și prispa susținută de stâlpi în fața laturii scurte a casei. Se mai păstrează încă astfel de construcții la Sibiu (casa Göllner care avea galerii în curte dar și o boltă cu arcade la stradă, sau galeria din Piața 6 Martie, asemănătoare celei de la Bistrița)<sup>203</sup>. Astfel de galerii sunt prezente de altfel și în peisajul arhitecturii gotice la Praga, în sudul Poloniei sau Slovacia. La fel de interesante sunt cele de la Gratz, din Tirol sau de la Berna<sup>204</sup>.

În ceea ce privește datarea ansamblului, un element important este chiar sistemul de boltire al galeriei. Astfel, bolțile în cruce pe ogive din traveele corespunzând caselor cu numerele 14 și 15, la fel și cele în cruce fără ogive din dreptul caselor cu numerele 16, 17, 18, 19, 22, se pot încadra cronologic la sfârșitul secolului al XV-lea<sup>205</sup>.



Inițial, acoperișurile caselor care alcătuiesc șirul Sugălete au fost realizate în manieră gotică, cu coama perpendiculară pe fațadă dar, în cele din urmă, au apărut altele, cu coama paralelă cu frotul pietii. În gravura lui J.I. Haas din 1753, deși sunt figurate aceste acoperișuri noi, se pot vedea și pinioanele vechilor șarpante<sup>206</sup>. Clădirile din șirul Sugălete, prin ele însele impotrante mărturii de viață medievală, ilustrează o serie de elemente caracteristice caselor de patricieni din Bistrița sfârșitului veacului al XV-lea. Cel puțin două sunt reprezentative din acest punct de vedere: Casa parohială evanghelică și casa Petermann

---

<sup>202</sup> Sebestyen 1987, p. 19.

<sup>203</sup> Mândrescu 1999 p. 25.

<sup>204</sup> Mândrescu, 1999, p. 27.

<sup>205</sup> Mândrescu, 1999, p. 27.

<sup>206</sup> Sebestyen 1987, *Renașterea...*, p. 22

*Casa parohială evanghelică.* Casa parohială a actualei biserici evanghelice, imobil situat în Piața Centrală la nr.13, este prima din șirul Sugălete, o construcție gotică cu etaj, una dintre cele mai importante case în peisajul arhitecturii bistrițene din perioada de înflorire a goticului matur și târziu.



Ancadramentul de piatră al porții ei carosabile este datat cu inscripție: 1480.

Ca plan, este o clădire în formă de "U", o treime din fațada ei aflându-se în afara porticului. Construcția se dezvoltă spre curte, perpendicular pe frontul străzii. Poarta carosabilă, se află în centrul fațadei dinspre stradă a clădirii. Intrarea se face printr-un gang cu boltă în plin cintru. Acest corp, de la frontul pieții, parter și etaj foarte înalt, este partea cea mai importantă a clădirii. Aripa din stânga, cea dinspre vest, este un parter care a adăpostit probabil diferite anexe. Imobilul păstrează încă elemente arhitecturale și de decor gotice, lucrate îngrijit, într-o manieră elegantă. Sunt realizări artistice remarcabile. Accesul spre etaj, se face din gangul carosabil printr-o scară îngustă, cu o singură rampă, un tip întâlnit la sfârșitul secolului al XV-lea<sup>207</sup>. La etaj ea se termină cu un foarte interesant ancadrament gotic al ușii, în baghete, cu deschidere dreprunghiulară. Un ancadrament înrudit stilistic cu acesta, cunoscut în literatura de specialitate, se află la etajul Casei Petermann, iar altul a fost identificat în clădirea cu nr. 9-11 pe strada N. Titulescu<sup>208</sup>, de asemenea la etaj. Este prezentă aici și scara cu o singură rampă, însă, un detaliu atrage atenția: soclul cilindric al baghetelor, cu ornamente în formă de romburi. Prezența în spații situate la etajele unor clădiri a unor ancadramentelor gotice, încadrabile cronologic la sfârșitul secolului al XV-lea, dovedește că aceste construcții, printre care și casa

<sup>207</sup> Mândrescu 1999, p.25; Sebestyen 1987, p.19-20.

<sup>208</sup> *Ibidem*, p.21.

parohială evanghelică sau Casa Permann, se numără printre cele mai vechi clădiri cu etej din oraș. Pentru Casa Parohială de altfel, poate fi adus ca argument în sprijinul acestei ipoteze, alături de cel enunțat mai sus, și un alt ancadrament, acela al unei fereaste de la etajul clădirii<sup>209</sup>. Ancadramente din piatră asemănătoare, realizate în maniera goticului târziu, au mai fost identificate în oraș: la parterul imobilului din strada C. Dobrogeanu Gherea nr. 9, sau, la clădirea ce a mai rămas din vechea mănăstire dominicană, pe strada K. Kogălniceanu<sup>210</sup>: ele sunt așadar obișnuite în peisajul arhitectural al Bistriței la sfârșitul secolului al XV-lea.

*Clădirea cu nr. 14* din șirul Sugălete a fost ridicată în secolul al XV-lea, cele mai vechi elemente pe care la conservă fiind contemporane cu Casa Parohială Evanghelică. Ea adăpostea la un moment dat adunările canonicilor bistrițeni. Despre istoria acestei case vorbesc actele capitlului bistrițean (Kapitelsarchiv), în documente din secolele al XV-lea și al XVI-lea. În perioada de dinaintea reformei ea a aparținut comunității "Fraternitas beatae virginis", comunitate care cuprindea clerul orașului și al comunelor înconjurătoare. Casa a ajuns în posesia canonicilor, în 1432, prin donația făcută atunci de Petrus Kretschmer. La începutul secolului al XVI-lea, în anul 1505 Ursula, văduva lui Paul Forster a dispus prin testamentului restaurarea casei în discuție, cu banii rezultați din vânzarea unei alte clădiri, aflate în același șir Sugălete. Este posibil ca atunci ea să fi fost într-o stare precară; documentul amintit menționează însă și dorința testatoarei ca după planul ei, să se adauge clădirii "o cămăruță și o încăpere". Construcția este privită ca una importantă în viața comunității odată ce documentele medievale referitoare la ea, ne înștiințează că era scutită de orice impozit. Este o construcție gotică dar, a suferi în timp, mai multe transformări decât clădirea actualei case parohiale evanghelice. Din construcția inițială se mai păstrează doar o parte, anume cea dinspre Piața Centrală, cu porticul care conservă o profilatură gotică. În ultimele decenii ale secolului al XVII-lea clădirea a avut de suferit în urma incendiilor. La fel și în 1758. Ca plan, e o construcție în formă de L, dezvoltându-se în filă, cu o prelugire spre curte, refăcută probabil mai târziu, în secolul al XIX-lea. La poarta carosabilă gangul conservă o boltă în plin cintru cu trei arce. Atât la parter cât și la etaj există încăperi boltite.

---

<sup>209</sup> *Ibidem*, p.25.

<sup>210</sup> *Ibidem*.

*Casa Petermann* este una dintre cele mai vechi și interesante construcții gotice din perimetrul central al burgului medieval, imagine a ambientului cotidian al vieții unui patrician bistrițean la sfârșitul veacului al XV-lea. Un document din arhiva capitlului bistrițean, datat 1580 se face referire la proprietarul acestei clădiri: "...Catarina, sora Ursulei a fost soția lui Nicolaus Petermann, posesorul casei învecinate cu casa capitlului. După moartea acestuia cât și a soției și a fiicei lor Agneta, casa ajunge în posesia Ursulei iar aceasta i-o dă lui Fabian Eiben...". Și în Registrul de socoteli a orașului, în anii 1486-1487 clădirea apare ca proprietate a familiei Petermann, învecinându-se cu casa dăruită prin testament de Ursula în 1505, în vederea obținerii banilor necesari reparării și transformării imobilului Kapitelhaus.

Construită probabil tot după incendiul care a devastat orașul în 1457, clădirea conservă cele mai multe elemente ale construcției originale din întreg șirul Sugălete<sup>211</sup>. Se remarcă, de pildă, la etajul clădirii, un ancadrament de ușă gotic, de piatră, în baghete încrucișate, având colțurile de sus rotunjite, bine conservat. În cele două colțuri de sus are sculptate două blazoane înclinate. Cel din dreapta reprezintă stema orașului Bistrița iar cel din stânga este blazonul proprietarului. Ancadramentul acesta e un detaliu arhitectural foarte valoros, cunoscut în literatura de specialitate, important și prin aceea că pe el se poate citi, sculptat în piatră, anul 1480. Se distinge ca o piesă importantă în ansamblul elementelor de arhitectură gotică la Bistrița, marcând în evoluția expresiei artistice și de stil, legătura între deschiderile gotice în arc frânt, și cele dreptunghiulare, Renaștere<sup>212</sup>. Din punct de vedere artistic, poate fi considerat o notabilă realizare. Nu e de altfel singurul ancadrament gotic de la etajul acestei clădiri. Într-o altă încăpere a etajului se remarcă un alt ancadrament de piatră, dreptunghiular, cu aceeași deschidere cu a celui datat, dar cu o profilatură mai simplă, aparținând însă stilistic aceleiași perioade: sfârșitul secolului al XV-lea.<sup>213</sup> Bolțile porticului din dreptul clădirii, sunt la rândul lor gotice, în cruce pe ogive, iar cheia acesteia reia motivul stelei cu șase colțuri și o semilună, întâlnit pe unul din scuturile de pe ancadramentul în bagete datat, 1480.<sup>214</sup> Analogiile cu

---

<sup>211</sup> cunoscute și analizate în literatura de specialitate

<sup>212</sup> Mândrescu 1999, p.23.

<sup>213</sup> *Ibidem.*

<sup>214</sup> *Ibidem.*

sistemul de boltire al capelei Schleynig de la biserica Sf. Mihail din Cluj, a permis datarea în aceeași perioadă și a bolții de la porticul Casei Petermann.<sup>215</sup>

În discuția despre evoluția aspectului edilitar a orașului, Casa Petermann este argument important în favoarea ideii că în jurul anului 1480, se construiesc la Bistrița deja, case cu etaj. Datarea etajului acestei clădiri, se întemeiază tocmai pe prezența acolo aestui ancadrament caracteristic goticului târziu. Casa Petermann se distinge atât prin aspectul său unitar cât și printr-o impresionantă bogăție a elementelor decorative în piatră, cele păstrate putându-ne oferi posibilitatea de a creiona înfățișarea acestei construcții din centrul Bistriței, în ultimele decenii ale secolului al XV-lea.

*Biserica evanghelică:* Prin anvergură, importanță, realizare artistică și arhitecturală, biserica evanghelică este cel mai important monument al oășului vechi, dominat de silueta acesteia și verticala turnului ei. Din vechea piață în centrul căreia această clădire se află, s-a dezvoltat de fapt toată structura urbană a Bistriței medievale. Ceea ce înfățișarea monumentului actual pune în evidență, chiar la o primă privire, este structura și spiritul unei construcții gotice târzii, pe care s-au grefat, într-o fericită, îngemănare elemente renescentiste. Știrile documentare referitoare la biserica evanghelică sunt puține și relativ târzii, astfel, că, ipoteze despre începuturile activității constructive în zona în care se ridică actualul monument sunt dificil de formulat.

Începutul activității constructive în acest spațiu este anterioară veacului al XIV-lea. Existența unei biserici parohiale la sfârșitul secolului al XIII-lea pe locul actualei clădiri, e o ipoteză care se regăsește încă de bibliografia mai veche, iar investigațiile arheologice, au dovedit acest lucru, chiar dacă în stadiul actual al cercetării nu se pot formula concluzii definitive. Descifrarea etapelor de început ale construcției acestui monument este un demers dificil. La sfârșitul secolului al XIX-lea Theobald Wortitsch a încercat să o facă<sup>216</sup>. S-a crezut de fapt că biserica ridicată inițial pe locul actualului monument, a fost deteriorată în așa măsură în timpul invaziilor tătare, încât, a fost necesar să fie demolate și resturile rămase, presupunându-se că, din vechea clădire, turnurile rezistaseră, dintre care cel din dreapta numai în unele părți.

---

<sup>215</sup> *Ibidem.* p.23-25.

<sup>216</sup> vezi Wortitsch 1885.

Investigații arheologice întreprinse în ultimii ani la biserica evanghelică, prilejuite de începerea lucrărilor de restaurare a monumentului, au fost în măsură să identifice vestigii corespunzătoare unor etape anterioare construcției actuale. Cercetarea arheologică a confirmat ipotezele formulate chiar de istoriografia mai veche, cu privire la posibile faze anterioare monumentului actual: în interiorul bisericii de pildă au fost identificate fundații mai vechi, în legătură cu aceste faze (una perpendiculară pe latura de sud a actualei nave sudice, iar cealaltă paralelă cu zidul de nord al bisericii). Cercetările în curs au scos la lumină interesante mărturii arheologice și în secțiunile practicate în exteriorul monumentului. Ceea ce s-a înregistrat până acum începe să contureze ideea că legând toate informațiile, cele obținute deja cu cele ce se vor obține în viitor se va putea contura imaginea evoluției și a etapelor activității constructive în zona celui mai important monument al orașului.

Monumentul actual e o biserică hală gotică<sup>217</sup>, cu trei nave de înălțime egală - Hallenkirche-, cu un cor încheiat pentagonal și având o sacristie pe latura de miazănoapte. Deasupra navelor laterale și a portalului de apus, se ridică tribunele. Planul bazilical al construcției poate indica plasarea începuturilor bisericii la începutul secolului al XIV-lea (Mândrescu 1999, p. 64). Pe exterior, în colțul nord-vestic al bisericii se înalță silueta impunătoare și zveltă a turnului. Fațada vestică, cu frontonul și portalul ei monumental, e o realizare desăvârșită a unui arhitect din vremea Renașterii, italianul Petrus Italus de Lugano.

Pe parcursul veacurilor, biserica și-a schimbat de mai multe ori înfățișarea. În evul mediu, ajungând în stare proastă, ea a fost reînnoită iar deseori perioade de refacere au marcat profund evoluția monumentului spre imaginea lui actuală (Dahinten, 1988 p. 273).

Construcția bisericii, în vechea ei înfățișare, a început probabil, așa cum s-a precizat deja în secolul al XIV-lea<sup>218</sup>. A doua jumătate a aceluia veac, a fost de altfel, un moment important în evoluția arhitecturii religioase în Transilvania; puterea economică a centrelor urbane permite acestora încheierea unor șantiere de artiști și meșteri, ele putându-și înalța marile biserici parohiale<sup>219</sup>. Bistrița a fost și ea parte acestui curent, cu atât mai mult cu cât dezvoltarea ei, în condițiile în

---

<sup>217</sup> Spiritul și înfățișarea ei e dominată astăzi de transformările în manieră Renaștere de la mijlocul veacului al XVI-lea, transformări datorate lui Petrus Italus de Lugano.

<sup>218</sup> Mândrescu 1999, p.64.

<sup>219</sup> Ionescu 1982, p. 181.



care obținuse chiar în acel veac privilegii importante, i-a dat puterea să zidească acum edificii pe măsură. Biserica era probabil terminată în 1430<sup>220</sup>, când clopotele pregătite pentru a fi montate în turnurile de pe fațada vestică, fuseseră turnate. Nici un element arhitectural, nu oferă posibilități certe de încadrare stilistică și cronologică anterioară secolului al XV-lea, neputându-se așadar identifica elemente gotice timpurii.

Inițial monumentul a fost o bazilică cu două turnuri care flancau fațada vestică. Aceasta era structura bisericii cu hramul Sf. Nicolae la sfârșitul secolului al XV-lea. Nu putem însă considera aceste turnuri ca fiind aceleași cu cele ale monumentului romanic inițial, care a fost probabil mai mic decât clădirea actuală. Turnurile care încadrau această fațadă au fost gotice, Două turnuri după cum lasă să se întrevadă chiar câteva elemente încă prezente pe fațada actuală a bisericii. Testamentul lui Petrus Kretschmer din 1432, prin care acesta a dispus construirea realizarea altarului Tuturor Sfinților aflat deasupra portalului vestic al monumentului, în spațiul dintre turnurile clopotniță, sugerează alcătuirea fațadei de apus, înfățișarea ei la acea dată. Spre est, în concordanță cu fațada tripartită, clădirea se desfășura cu trei nave, fiind o bazilică<sup>221</sup>, În turnurile menționate de testament existau două clopote, ambele turnate în 1430, ceea ce sugerează că fațada vestică nu putea fi prea veche (Kovács 1994, p.4-5). Aceasta a avut probabil analogii, cu fațada apuseană a bisericii Sf. Mihail din Cluj, proiectată cam în aceeași perioadă, de asemenea cu două turnuri vestice.

La finele veacului al XV-lea biserica pare să fi fost într-o stare precară, în stadiu avansat de degradare<sup>222</sup>. Începând cu 1478, după demolarea turnului nordic<sup>223</sup>, se construiește altul, independent. Acesta sprijinea acum peretele dinspre nord al navei, în colțul nord-vestic al fațadei<sup>224</sup>. Zidul de vest al bisericii e sprijinit ca de un contrafort de scara de acces spre turn ridicată tot acum<sup>225</sup>. Așadar, o importantă refacere a bisericii parohiale are loc la cumpăna dintre veacurile al XV-lea și al XVI-lea: paralel cu ridicarea actualului turn început la sfârșitul secolului al XV-lea, au fost dărâmate turnurile vechi. La început cel nordic. Întreaga fațadă vestică a fost

---

<sup>220</sup> Kovács 1994 , p. 4.

<sup>221</sup> Kovács 1994, p.4.

<sup>222</sup> Mândrescu, 1999, p. 65.

<sup>223</sup> *Ibidem*.

<sup>224</sup> Mândrescu 1999, p.65.

<sup>225</sup> *Ibidem*.

modificată și reproiectată în acele împrejurări, adăugându-i-se, așa cum s-a precizat deja, un turnuleț al scărilor. De această etapă ține de fapt și înzestrarea aceleiași fațade vestice cu noi ferestre, ale căror fragmente se păstrează în paramentul zidului, alături de ancadramentele actuale. În același timp corpul bisericii s-a extins spre răsărit<sup>226</sup>. Portalurile laterale cu deschidere dublă, decorate cu bagete și colonete gotice târzii sunt socotite o dovadă a acestei extinderi; sunt încoronate cu sprâncene de cornișă, în stil renascentist, date în primele decenii ale secolului al XVI-lea<sup>227</sup>. Existau atunci și două capele: a Sfintei Dorothea<sup>228</sup> în partea de nord iar spre sud capela Sfântului Mihail<sup>229</sup>.

Cercetarea arheologică a vizat atât interiorul cât și exteriorul. Investigațiile arheologice au fost prilejuate de începerea restaurării monumentului în anii '90. Ele au permis identificarea unor vestigii corespunzătoare unor faze anterioare monumentului actual, ilustrând etape mai vechi ale activității constructive de aici. Deși nu de foarte mare extindere, cercetarea arheologică a confirmat ipotezele formulate de istoriografia mai veche, cu privire la posibile faze anterioare monumentului actual<sup>230</sup>: este ipoteza general admisă că, pe locul actualei biserici a existat o altă, un monument romanic târziu. Clădirea actuală însă nu păstrează elemente romanice. În analiza pe care o face monumentului în 1885, Theobald Wortitsch<sup>231</sup> observa că o simplă privire asupra planului construcției, indică prezența unor posibile etape în evoluția acesteia. Descifrând în această ordine de idei o serie de anomalii ale planului bisericii, le pune în legătură cu evoluția monumentului, și avansează ideea că, o primă etapă a fost de fapt reprezentată de o construcție romanică.

Cercetarea arheologică a vizat atât interiorul cât și exteriorul. Toate secțiunile și casetele realizate în interiorul bisericii, pe lângă informații privitoare la stratigrafie au scos la lumină vestigii ale fazelor anterioare monumentului actual. Situația stratigrafică și fundațiile mai vechi identificate în *sesțiunea S1*, perpendiculară pe latura de sud a corului bisericii actual, sunt importante în discuția despre evoluția activității constructive de aici. În ceea ce privește vechea

---

<sup>226</sup> Kovacs, 1994, p.7-8.

<sup>227</sup> *Ibidem*, p. 8.

<sup>228</sup> Despre a cărei ridicare vorbește și Theobald Wortitsch.

<sup>229</sup> Mândrescu 1999, p.65; Dahinten 1988, p. 209-211.

<sup>230</sup> Wortitsch 1895, *Das evangelische Kirchengebäude...*

<sup>231</sup> *Ibidem*.

fundație identificată în această secțiune, cea perpendiculară pe latura sudică a monumentului în picioare, sunt de remarcat evazările spre vest ale acestei zidării, evazări din piatră masivă, bine fasonată. Una dintre aceste "trepte" este chiar căpăcuită pe o porțiune a cu piatră de râu, legată cu mortar, având aspect de padiment. A fost de fapt vechi un nivel de călcare identificat pe aproape toată suprafața secțiunii. Stâlpii de susținere ai tribunelor bisericii actuale, în zonele cercetate, atât în secțiunea 1 cât și în secțiunea 2, nu au fundații proprii sprijinindu-se chiar pe aceste zidării vechi. Această situație se regăsește dealtfel și în caseta realizată în colțul sud – vestic al monumentului. Privitor la fazele vechi ale actualei biserici, trebuie remarcată și prezența unei zidării, paralele cu fundația zidului exterior al actualei nave laterale sudice, adosată acesteia. Relația stratigrafică între cele două vechi fundații identificate în secțiunea 1 e clară: aceasta din urmă ca e ulterioară celei perpendiculare pe latura sudică a bisericii actuale: orientată est-vest, ea suprapune fundația mai veche, orientată nord-sud. Cele două având dealtfel și baze de fundare diferite, cea mai recentă fiind mult mai superficială. Una dintre aceste fundații vechi este perpendiculară pe latura de sud a actualei nave sudice, iar cealaltă este paralelă cu zidul exterior al navei nordice (S2). Baza fundădii acestor zidării se află la cotele -2,90 m. respectiv -2,75 m. de la nivelul actual al pardoselii

În colțul de sud-vest al monumentului actual, au fost identificate fundațiile unui turn anterior (caseta C1). Relația acestora cu actuala construcție nu îndreptățește în acest moment atribuirea acestui turn fazei romanice târzii, fază care rămâne deocamdată o ipoteză cu șanse mari de a se verifica. Considerăm prin urmare că el reprezintă o etapă în evoluția fațadei de vest a bisericii, fațadă despre care rezultă din sursele documentare că ar fi avut la un momentdat, două turnuri (biserică gotică, Hallenkirche, ea a fost într-o primă etapă a evoluției sale bazilică) Cercetarea arheologică a surprins așadar transformarea monumentului în biserică hală revine fazei gotice târzii, începută la sfârșitul veaului al XV-lea. Momentul acestei transformări poate fi plasat în cusul secolului al XVI-lea. Investigațiile arheologice realizate în interiorul bisericii actuale au înregistrat și câteva observații stratigrafice. S-a putut astfel identifica o depunere substanțială în grosime, de aproape 3 m. de la nivelul actual de călcare. Aceasta e evident, rezultatul unei lungi și intense activități constructive în zona centrală a vechiului burg medieval. Locul actualei biserici evanghelice a polarizat în evul mediu importante inițiative

edilitare. Sub nivelul actual de călcare din interiorul bisericii s-a putut înregistra o depunere nisipoasă, cenușie cu urme de mortar, piatră spartă, fragmente de oase umane, fragmente ceramice medievale. La baza ei a fost identificat, un nivel vechi de călcare reprezentat printr-un fragment de pavaj de piatră de râu. Această depunere la rândul său, suprapune un strat mai compact de pământ negru, cu multe fragmente de oase umane, urme de mortar, fragmente de cărămidă, mai rar piatră spartă și gropi de morminte deranjate care se adâncesc ușor în solul neumblat. Se poate remarca în aceste condiții prezența înmormântărilor atât în interiorul monumentului cât și în exteriorul lui, înmormântări succesive, practicate o lungă perioadă de timp în evul mediu. Pe alocuri, în zona gropilor de morminte, la baza acestora, s-au conservat și fragmente de lemn, dar, nici un mormânt nederanjat nu a fost identificat. Nivelul acesta care suprapune solul neumblat și se adâncește pe alocuri până aproape de baza fundării bisericii actuale, a fost identificat și în exteriorul monumentului, putându-se constata că, în această zonă, un cimitir contemporan cu faze anterioare actualei biserici a funcționat. Într-o *casetă practică pe exterior (C1, exterior)* dezvelind fundațiile navei laterale sudice ale bisericii, au fost identificate gropi de morminte deranjate în care, s-a conservat și lemn. Unele dintre aceste morminte, sunt tăiate sau suprapuse de actualul contrafort, dovedindu-se mai vechi decât acesta.

Din punctul de vedere al sistemului constructiv, aceste investigații au arătat că, la baza fundării zidurilor monumentului actual, s-a așezat un strat egalizator de piatră de râu, important și pentru drenarea apelor pluviale. În actualul stadiu al cercetărilor nu poate fi conturat planul fazelor anterioare în primul rând datorită împrejurării că lipsește o secțiune în axul actualului monument. Se poate formula însă, având în vedere sursele documentare care dezvăluie un început de viață urbană la Bistrița în secolul al XIII-lea și analogiile cu referire la arhitectura eccleziastică de zid în celelalte orașe transilvănene, în general în mediul Transilvaniei de nord-est, că începuturile activității constructive la Bistrița, în zona primei biserici parohiale pot fi plasate cronologic în a doua jumătate a secolului al XIII-lea.

Reluarea cercetărilor arheologice în anul 2008 a fost prilejuită de realizarea rețelei de canalizare pluviale în jurul bisericii. Secțiunile arheologice practicate atunci au fost amplasate pe laturile de S și de N ale navei, lângă contrafortii ai acesteia, ținând cont de proiectul de

amplasare al elementelor amintitei rețele de canalizare. Prima dintre secțiuni (S1 / 2008) a fost amplasată perpendicular pe peretele de sud a navei, la vest de porticul situat în zona dinspre altarul bisericii. Fundația acestui contrafort suprapune fundația unui alt contrafort care aparține unei faze anterioare în actitatea constructivă de aici. Este în decroș cu 0,80 m față de latura lungă contrafortului actual și depășește linia acestuia spre sud cu 0,70 m, având o grosime de 1,10 m. Baza sa de fundare atinge aceeași cotă cu cea a fundației navei.

Cea de-a doua secțiune (S2/2008) a fost amplasată lângă contrafortul de la capătul estic al laturii sudice a navei la îmbinarea acesteia cu absida bisericii și a avut dimensiunile de 5 x 2 m. În acest sector la nivelul fundației peretelui navei are un decroș de 0,25 m. Zidurile navei se țin cu cele ale contrafortului dispus oblic care sprijină colțul estic al navei. Un zid gros de 1,20 m, paralel cu peretele navei a fost identificat în această secțiune între m. 1,60 și 2,80 de la fundația monumentului actual. Aceste zidării sunt de fapt umărul dinspre est al unei construcții mai vechi. Peretele estic al acesteia este parțial suprapus de fundația contrafortului actual.

În secțiunea a treia, paralelă cu cea amintită anterior (SIII/2008 de 5 x 2 m), plasată la est de porticul portalului, de pe latura de sud al bisericii, perpendiculară pe peretele navei, au fost de asemenea identificate vestigii ale fazelor anterioare: printre acestea continuarea dinspre vest a fundației sudice a construcției identificate în secțiunea a doua (S II/2008).

Fundația navei în acest sector, identică cu zidăria din sectorul secțiunii S2 și pare să dovedească că în dreptul contrafortului de aici era situat decroșul dintre navă și corul mai vechi al monumentului actual, dintr-o etapă anterioară mijlocului secolului al XV-lea când a avut loc extinderea spre E a navei.

Secțiunea a patra, (S IV) trasată pe latura nordică a bisericii cu dimensiunile de 5 x 2 m, în stânga porticului de pe acea latură a înregistrat aceeași stratigrafie. Imediat sub solul vegetal a fost identificat un pavaj din bolovani de râu, urmat de stratul de umplutură constituit din dărâmături și lut amestecat. Fundația peretelui navei e constituită în această zonă din blocuri de piatră, cărămidă și cu elemente de arhitectură din vechea structură a bisericii - două blocuri din piatră cioplită fiind găsite chiar la talpa fundației, în zidăria de sub nivelul solului vegetal alternând bolovani de piatră și bucați de cărămidă. Este important de precizat că peretele navei încalecă latura vestică a unei construcții mai vechi. La rândul ei, fundația acesteia va folosi apoi

ca bază pentru contrafortul bisericii actuale. Această fundație identificată în situ depășește linia contrafortului și se prelungește pe o lungime de 1,30 m de la latura de N a contrafortului. Sunt vestigiile unei construcții care a aparținut la rândul ei etape constructive mai vechi (construcție adosată laturii de nord a monumentului actual)<sup>232</sup>.

Concluzii nu se vor putea desigur trage decât în urma realizării secțiunii în axul bisericii și prin coroborarea tuturor informațiilor rezultate în urma cercetărilor întreprinse în interiorul și în spațiul din exteriorul monumentului actual.

### Bibliografie

	<p>Arhivele Naționale Cluj-Napoca, <i>fond 44, Primăria Orașului Bistrița, seria I</i></p> <p>Arhivele Naționale Cluj-Napoca, <i>fond 44, Primăria Orașului Bistrița, seria IV, socoteli alodiale</i></p> <p>Herbert Albert, <i>Urkunden-Regesten aus dem alten Bistritzer Archive bis 1526</i>, în <i>Program des ev. Obergymnasium in Bistritz, Bistrița, 1892 și urm.</i></p> <p>Tratatul de pace de la Carlowitz, <i>Tratate și documente străini despre Tarile Române, II, București, 1970.</i></p> <p>Tratatul de pace de la Carlowitz, <i>Documente privind istoria României, seria C, Transilvania, veacul XIII și veacul XIV</i></p> <p>Tratatul de pace de la Carlowitz, <i>Documente privind istoria românilor, vol. XV, Acte și scrisori din arhivele orașelor ardeleni (Bistrița, Brașov, Sibiu), 1911.</i></p> <p>Tratatul de pace de la Carlowitz, <i>Urkundenbuch zur geschichte der Deutschen in Sibenbürgen, I, Sibiu, 1892 și urm.</i></p>
Andea 2002	Susana Andea, Avram Andea, <i>Habitat și întemeieri de sate în districtul Rodnei în secolele XVI- XVII: Vărarea și Găureni Vărarea și Găureni în Anuarul Institutului de Istorie din Cluj-Napoca, XL, 2002, p.30-49.</i>
Anghel, Blăjan, 1977	Gh. Anghel, M.Blăjan, <i>Săpăturile arheologice de la Sânmiclăuș, în Apulum, XV, 1977, p.285-312.</i>
Bader 1981-1982	T. Bader, <i>Săpăturile arheologice din jud. Satu Mare, (partea I a), în St. Com Satu Mare, V-VI, 1981-82, p. 143-159.</i>
Balintoni 1997, <i>Geotectonica terenurilor...</i>	I., Balintoni, <i>Geotectonica terenurilor metamorfice din România, 1997</i>
Balintoni, Mészáros, Györfi, 1998, <i>La Transylvanie...</i>	Balintoni, I., Mészáros, N., Györfi, I., 1998, <i>La Transylvanie, dépression et bassins, în Studia Universitatis Babeș-Bolyai, Geologia, XLIII, 1, p. 43-58, Cluj-Napoca.</i>
Baltag 1979	Gh. Baltag, <i>Date pentru un studiu arheologic al municipiului Sighișoara, în Marisia, IX, 1979, p.106-170.</i>

<sup>232</sup> Valahica, *Cronica cercetărilor arheologice din România, campania 2008, Târgoviște 2009, raport C. Gaiu, G. Rădulescu.*

Baltag 1994	Gh. Baltag, <i>Așezarea de la Albești, Sighișoara. Elemente inedite în cultura materială din sec. IX-X, în Revista Bistriței, VIII, 1994, p. 75-79.</i>
Băcuiet 2003	<i>Cercetări arheologice pe teritoriul orașului Zalău, în Bibliotheca Musei Porolissensis, V, Zalău 2003.</i>
Băcuiet 2005	D. Băcuiet-Crișan, Dan, <i>Așezarea medievală timpurie de la Nușfalău " Țigoiul lui Benedek" (jud. Sălaj) în Marmăția 8\1, Arheologie, 2005.</i>
Băcuiet 2006	D. Băcuiet-Crișan, Dan, <i>Așezările medievale timpurii de la Popeni – „Pe Pogor” și Cuceu – Valea Bochii” Județul Sălaj), Zalău, 2006,</i>
Băldescu 2005	Irina Băldescu 2005 , <i>Transilvania medievală, Le città fondate di Sibiu, Bistrița, Brașov, Cluj, Bolgna, 2005.</i>
Bătrâna 1972	Lia și Adrian Bătrâna, <i>Cronica săpăturilor arheologice la Bistrița, Piața Centrală 22, complexul Sugălete, arhiva DMSI, București.</i>
Bătrâna 1974	Bătrâna, Adrian și Lia, <i>Cronica săpăturilor(jud. Bistrița Năsăud) în Revista Muzeelor și Monumentelor, 2, 1974.</i>
Bătrâna 1983	Lia și Adrian, <i>Unele opinii privind așezarea sașilor la Baia, în Cercetări Arheologice, VI, 1983.</i>
Bătrâna 1993	Bătrâna, Adrian și Lia, <i>Elemente de iconografie creștină în ceramica monumentală, în SCIA-AP,1993,40</i>
Bătrâna 1974 Raport...	Bătrâna Lia și Adrian, <i>Raport asupra cercetării arheologice de la Sugălete nr. 22, Arhiva D.M.A.S.I, București.</i>
Bătrâna1980	Lia și Adrian Bătrâna, <i>Contribuții cu privire la așezarea de la Baia în epoca anterioară întemeierii statului feudal Moldova, în SCIVA, 4, 1980, p.599-613.</i>
Bătrâna1983	<i>Lia și Adrian Bătrâna, Unele opinii privind așezarea sașilor de la Baia în lumina cercetărilor arheologice, în Cercetări Arheologice, VI, București, 1983, p.239-259.</i>
Bătrâna 1994	<i>Lia și Adrian Bătrâna, Contribuția cercetărilor arheologice la cunoașterea arhitecturii ecleziastice din Moldova în secolele XIV-XV, în SCIVA, tom 45, nr.2, 1994, p.145-171.</i>
Berger 1892 Regesten...	Berger Albert, <i>Urkunden-Regesten aus dem alten Bistritzer Archive bis 1526, în Programm des ev. Obergymnasium in Bistritz, Bistrița, 1892 și urm.</i>
Berger 1928	Berger Albert, <i>Die Hunyadiburg in Bistritz, în Nösner Gabe 1928, Bistrița 1928</i>
Borbély 1943	Borbély Andor, <i>Erdély varosok Képeskönyve, 1736-bol, Mapa Weiss, în Erdely Muzeum, XLVIII, 1943</i>
Bunea 1900	Bunea Augustin, <i>Episcopul Inocențiu Klein, (cu Statistica românilor din Transilvania în 1733) Blaj, 1900</i>
Busuioc 1975	Busuioc Elena, <i>Ceramica de uz comun nesmălțuită din Moldova, București 1975.</i>
Constantinescu 1972	Nicolae Constantinescu, <i>Coconi – un sat din Câmpia Română în epoca lui Mircea cel Bătrân. Studiu arheologic și istoric, București, 1972.</i>

Cozma	Călin Cosma, Vestul și nord-vestul României în secolele VIII-X, 2002.
Cozma 2001	Călin Cozma, Necropole, morminte izolate și descoperiri funerare cu caracter incert din secolele al IX-lea și al X-lea din vestul și nord-vestul României, E.N, 2001, II, p. 165-269
Csallner 1941	Csallner E., <i>Fapte memorabile din ținutul Nösen, o contribuție la istoria orașului, capitolului și districtului Nösen, Bistrița, 1941.</i>
Curta 2002	Florin Curta, Transilvania în jurul anului 1000, în <i>Ephemeris Napocensis</i> , XII, 2002, p. 267-288
Dahinten 1944	Dahinten Otto, <i>Beitrage zur Baugeschichte de Stadt Bistritz, AVSI,50,1944.</i>
Dahinten 1988, <i>Geschichte...</i>	Dahinten Otto, <i>Geschichte der Stadt Bistritz in Sibenbürgen, Koln Wien, 1988.</i>
Dănilă 1961	Dănilă Stefan, <i>Descoperiri arheologice în raionul Bistrița, Cluj, 1961.</i>
Dănilă 1970	St. Dănilă, <i>Asezări vechi descoperite în județul Bistrița Năsăud, în Materiale, 9, 1970, p. 431-443.</i>
Dănilă 1971	Șt. Dănilă în <i>File de istorie, 1, 1971</i>
Dănilă 1972 <i>Contribuții...</i>	St. Dănilă, <i>Contribuții la cunoașterea unor cetăți din nord-estul Transilvaniei, în File de istorie, Bistrița,II, 1972, p.67-107.</i>
Dănilă 1972 <i>Depozitul...</i>	<i>Depozitul de unelte agricole din secolul al XIII-lea descoperit la Sieu, în Arhiva Someșană, Năsăud, 1972, p.3-21.</i>
Dănilă 1975	St. Dănilă, <i>Considerații generale asupra cetății de pământ de la Ardan, în Arhiva Someșană, Năsăud, 3, 1975, p. 287-301.</i>
Drăguț 1968	Drăguț Vasile, <i>Contribuții privind arhitectura goticului timpuriu în Transilvania, în Studii și cercetări de istoria artei, seria Artă plastică, tom. 15, I, 1968</i>
Drăguț 1972	Drăguț Vasile, <i>Date noi cu privire la picturile murale din Transilvania, în Studii și cercetări de istoria artei, seria Artă plastică, tom.19, 1,1972,</i>
Drăguț 1979	Drăguț Vasile, <i>Arta gotică în România, Bucureși,1979.</i>
Drăguț, 1968	V. Drăguț, <i>Contribuții privind arhitectura goticului timpuriu în Transilvania, în Studii și cercetări de istoria artei, seria Artă plastică, tom 15, I, 1968.</i>
Edroiu 2001	Edroiu Nicolae, <i>Estul Transilvaniei în Evul Mediu Timpuriu (sec. VII-XIII) Angustia, 2001, 6, p. 11-14..</i>
Engel, 2006	Engel Pál, <i>Regatul Sfântului Ștefan. Istoria Ungariei Medievale, 895-1526, Cluj-Napoca, 2006.</i>
Entz 1994	Entz, Géza, <i>Érdély építészte a 11-13 században, Cluj, 1994.</i>
Entz 1996	Entz, Géza, <i>Érdély építészte a 14-16 században, Cluj, 1996.</i>
Fabini 1982	H. Fabini, 1982, <i>Sibiul gotic</i>
Fabini 2009	Hermann Fabini, <i>Universul cetăților bisericești din Transilvania, Sibiu 2009, 279 p.</i>
Fabini,1982	Fabini, Hermann, <i>Sibiul gotic, Bucureși, 1982.</i>
Ferenczi 1972	Istvan Ferenczi, <i>Cercetări și rezultate noi pe limesul de nord al</i>



	<i>Daciei romane, în File de istorie II, 1972, p. 37-46.</i>
Ferenczi 1974	Istvan Ferenczi, <i>Investigații pe limes-ul de nord și de nord-est al Daciei Porolissensis, în File de istorie III, 1974, p. 281-289.</i>
Ferenczi 1976	Ferenczi, István, <i>Contribuții la cunoașterea Limes -ului roman de la nordul Someșului Mare (II), în , File de istorie, IV, 1976, p. 107-131.</i>
Ferenczi,	Ferenczi, István, <i>Săpăturile de salvare de la Ciumbrud, în Materiale VII, Săpăturile de salvare de la Ciumbrud, în Materiale VI, p.607-610.</i>
Fynály 1902	G. Fynály A sárvári földváról, în A.E. XXII, 1902, p.266-271
Gaiu 1979	C. Gaiu, <i>Așezarea prefeudală de la Sopteriu, (com. Urmeniș), în Apulum, XVII, 1979 p.265-271.</i>
Gaiu 1979 Așezarea feudală timpurie...	C.Gaiu, <i>Așzarea feudală timpurie de la Vermeș, Marisia, 9, 1979, p.123-126.</i>
Gaiu 1992	Gaiu Cornel, <i>Le cimétiere gèpide de Bistrița, în Dacia, N.S. XXXVI, 1992</i>
Gaiu 1993	C. Gaiu, <i>Așezarea din secolul al VI-lea de la Dișsa, jud. Bistrița Bășăud, în Revista Bistriței, VII, 1993.</i>
Gaiu 1994	C. Gaiu, <i>Săpăturile arheologice de la Ocnița, com. Teaca, jud.Bistrița Năsăud, în Revista Bistriței, VIII, 1994, p.49 și urm...</i>
Gaiu 2000	Gaiu Cornel, <i>Vestigii feudale timpurii din nord-estul Transilvaniei , în Revista Bistriței, XIV, 2000.</i>
Gaiu 2001	Gaiu Corneliu, <i>Locuirea medievală timpurie (sec. VIII-IX) de la Stupini Vătaștină în In memoriam Radu Popa, Cluj Napoca, 2003, p. 151-161.</i>
Gaiu 2008	C. Gaiu, <i>Vestigii medievale timpurii din Bistrița, în Vasaria Medievalia, p. 167-168, Cluj-Napoca, 2008.</i>
Gaiu Dănilă, 1989	Gaiu Cornel Șt. Dănilă, <i>Așezarea feudală Cighir, în File de istorie, VI, 1989</i>
Gheorghiu 1985	T. Oct. Gheorghiu, <i>Arhitectura medievală de apărare din România, București, 1985.</i>
Ghergari, Ionescu, Horga, Rădulescu 2005	Lucreția Ghergari, Corina Ionescu, Marius Horga, Gabriela Rădulescu, <i>Studii mineralogice-petrografice asupra ceramicii medievale timpurii de la Șieu Odorhei (jud. Bistrița Năsăud), în Arheologia Medievală, V, 2005, p. 171 și urm</i>
Giurăscu, 1976	Giurăscu, <i>Istoria pădurii, 1976</i>
Glodariu 1979	I. Glodariu, E. Iaroslavschi, Th.Nägler, M. Rill, <i>Raport asupra cercetărilor arheologice întreprinse în 1978 la Șura mică (jud. Sibiu), în Materiale, Oradea, 1979.</i>
Glodariu 1980	I. Glodariu, Fl.Costea, I.Ciupea, <i>Comana de Jos, așezările de epocă dacică și prefeudală, București, 1980.</i>
Goff 2005	Jacques le Goff, <i>Evul mediu și nașterea Europei, p.126-186, București 2005.</i>
Goldenberg 1960	Goldenberg Samuel, <i>Contribuții la istoria Bistriței și a Văii Rodnei la începutul secolului al XVI-lea, în SUBB,series historia,</i>

	I, 1960.
Gooss 1876	C. Goos, 1876 C. Gooss, în <i>Arch. des Vereins für Sieb. Landeskunde</i> , XIII, 1876, p.214.
Görffy 1987	Gy. Görffy, 1987, <i>Az Arpad-Kori...</i> ,
Gorodenko 2000	Anatol Gorodenko I, <i>Ceramica locală de la Orheiul Vechi în secolele XIV-XV</i> , editura Istros, Brăila, 2000
Gottschik-Kelp 1978	Johann Gottschik, Gerhart Kelp, <i>Treppener Heimatbuch</i> , München 1974, 184 p.
Grapini 1903	Pamfilu Grapini, <i>Monografia comunei mari Rodna Nouă din fostul district al Năsăudului (comitatul Bistrița Năsăud) împreună cu Note istorice despre Valea Rodnei</i> , Bistrița, 1903, 159 p.
Gündisch 1976	Gündisch G. Konrad, <i>Patriciatul orășenesc medieval al Bistriței plină la începutul secolului al XVI-lea</i> , în <i>File de istorie</i> , IV, 1976.
Gündisch 1977	Gündisch G. Konrad, <i>Cel mai vechi registru de socoteli al orașului Bistrița</i> , în <i>Acta MN</i> , XIV, 1977
Györffy 1963	Györffy, György, <i>Az Arpad-Kori Magyarorszag torteneti foldrajza (Geografia istorică a Ungariei în vremea Arpadienilor)</i> , I-III, Budapest, 1963-1987.
Harhoiu, Baltag 2006	Harhoiu Radu, Baltag Gheorghe, <i>Sighișoara Deralul Viilor. Monografie arheologică</i> , Bistrița - Cluj-Napoca, 2006.
Heitel 1 1975	Hitel, R. , <i>Contribuții la problema genezei raporturilor feudale în Transilvania în lumina cercetărilor arheologice de la Alba Iulia</i> , în <i>Muzeul Național</i> , II, 1975, p. 343 - 351
Heitel 1968	R. Heitel, <i>Noi descoperiri arheologice în legătură cu așezarea feudală timpurie de la Alba Iulia</i> , în <i>Apulum</i> VII, 1968, p.469 și urm.
Heitel 1968 Contribuții...	Radu Heitel, <i>Contribuții la arheologia monumentelor transilvane, Principalele rezultate ale cercetărilor efectuate în complexul medieval de la Cricău</i> , în <i>Apulum</i> ,VII, I, 1968, p.483-498.
Heitel 1970	Radu. Heitel, <i>în legătură cu unele probleme ale arheologiei cetăților de piatră, medievale din Transilvania</i> , în <i>Buletinul monumentelor istorice</i> , 2, 1970.
Heitel 1972	Heitel R. , <i>Archäologische Beiträge zu den romanischen Baudenkmalern aus Südsiebenbürgen</i> , în <i>RRHA-BA</i> , IX, 1972, 2, p. 139 - 161 .
Heitel 1983	R. Heitel, <i>Unele considerații privind civilizația din bazinul carpatic în cursul celei de-a doua jumătăți a secolului IX în lumina izvoarelor arheologice</i> , <i>SCIVA</i> , 1983, 34, nr.2, p.93-115.
Heitel 1985	R. Heitel, <i>Principalele rezultate ale cercetărilor arheologice din zona sud-vestică a cetății Alba Iulia</i> , în <i>SCIVA</i> , 36, 3, 1985, p.215-232.
Heitel 1986	R. Heitel, <i>Principalele rezultate ale cercetărilor arheologice din zona sud-vestică a cetății Alba Iulia, piese de metal</i> , 1968-1974, în <i>SCIVA</i> , 37, 3, 1986, p.233-249.

Heitel 1987	R. R. Heitel, Arheologia pătrunderii maghiarilor în Transilvania intracarpatică, în <i>SymThac</i> , V, 1987, p.77-79.
Holban 1965	M. Holban, <i>Pe marginea unor documente bistrițene din vremea angevinilor (despre vechimea breslelor meșteșugărești la Bistrița), în Omagiu acad. P. Constantinescu- Iași</i> , 1965, p. 223-229
Holl 1992	Holl Imre, Kőszeg vára a középkorban az 1960-1962. évi ásatások eredménye, Akadémiai Kiadó, Budapest 1992.
Horedt 1951	Horedt Kurt, <i>Ceramica slavă din Transilvania</i> , SCIV, Tom.II, 26, nr.2, 1951, 189-232
Horedt 1954	K.Horedt, <i>Voievodatul de la Bălgrad-Alba Iulia</i> , în SCIV, V, 1954, 3-4, p.484-498.
Horedt 1956	K Horedt, <i>Așezarea de la Sf. Gheorghe-Bedehaza</i> , în <i>Materiale</i> , II, 1956, p. 7-39.
Horedt 1957	Horedt, <i>Santierul arheologic Morești</i> , în <i>Materiale</i> IV, 1957, p.175-186
Horedt 1958	K. Horedt, <i>Contribuții la istoria Transilvaniei în sec.IV-XIII</i> , București, 1958.
Horedt 1965	K. Horedt, <i>Un cimitir din sec.IX-X de la Mediaș</i> , în <i>Studia Universitatis Babeș-Bolyai, Cluj</i> , 1965, fasc.2,
Horedt 1984	K. Horedt, <i>Morești band 2. Grabungen in einer mittelalterlichen Siedlung in Siebenbürgen</i> , Bonn, 1984.
Horedt 1988 <i>Das frūmittelalterliche..</i>	K. Horedt, <i>Das frūmittelalterliche Siebenbürgen</i> , Innsbruck, 1988.
Iacob 1987, <i>Carpații Româneși....</i>	Ghe. Iacob, în <i>***Geografia României</i> , vol. III, capitolul <i>Carpații Românești și Depresiunea Transilvaniei</i> , București, 1987.
Iambor 1979	p. Iambor, St Matei, <i>Incinta fortificată de la Cluj Mănăstur, sec.IX-XIV</i> , în <i>AMN</i> , XVI, 1979, p.599-620.
Iambor 1980	P. Iambor, <i>Considerații documentare privind unele așezări românești din vestul țării la începutul feudalismului</i> , în <i>AMN</i> , 17,1980, p. 159-175.
Iambor 1981	P. Iambor, St. Matei, A. Halasu, <i>Considerații privind raportul cronologic dintre așezarea și cimitirul de la Cluj Mănăstur</i> , în <i>AMN</i> , XVIII, 1981, p. 129-150.
Iambor 1983	P. Iambor, <i>Câteva observații privind cercetarea arheologică a așezărilor rurale din Transilvania în perioada feudalismului timpuriu</i> în <i>AMN</i> , 1983, 20, p.499-507.
Iambor 1983	P. Iambor, <i>Noi cercetări arheologice la complexul medieval timpuriu de la Cluj-Mănăstur</i> , în <i>AMN</i> , 1983, 20, p. 131-146.
Iambor 2005	P. Iambor, <i>Așezările fortificate din Transilvania (sec. IX-XIII)</i> , Cluj-Napoca, 2005.
Iambor 2005	P.Iambor, <i>Așezări fortificate din Transilvania în secolele XIII-XV</i> , Cluj-Napoca 2005, p. 407 p.
Iambor, 1985-1986	P.Iambor, <i>Vase cu gât canelat descoperite în așezări feudale timpurii din Transilvania</i> , în <i>AMN</i> , XXII-XXIII,1985-1886, p.588-598.

Ielenicz 1982, <i>Județul Bistrița-Năsăud...</i>	Mihai Ielenicz, <i>Județul Bistrița-Năsăud în *** Enciclopedia geoeafică a României, Ed. Științifică și enciclopedică, București, 1982, Județul Bistrița-Năsăud, p. 257-272.</i>
Ionescu 1963	Ionescu Grigore, <i>Istoria arhitecturii în România, I, București, 1963.</i>
Ionescu, Ghergari, Horga, Rădulescu	C. Ionescu, L. Ghergari, M. Horga, G. Rădulescu, <i>Early medieval ceramics from Viile Tecii archaeological site (Romania): an optical and XRD study, în Studia Universitatis Babeș Bolyai, Geologia, 2007, 52 (2) p. 29-35.</i>
Iorga 1899	Iorga. Nicolae, <i>Documente românești în arhivele Bistriței, I, București, 1899.</i>
Iosipescu 1982	Iosipescu Sergiu, <i>Drumurile comerciale în Europa centrală și sud-estică și însemnătatea lor politică (sec. XIV-XVI), în, A.I.I.A. A.D.Xenopol, XIX, 1982.</i>
Jakó 1997	Zsigmond Jakó, Erdélyi Okmánytár I., 1997, Culegere de documente despre Ardeal, I.
Kádar 1900	J. Kádar, <i>Szolnok-Doboka vármegye monográfiája vol VI, Dej, 1900</i>
Kisch 1926	Oskar Kisch, 1926, <i>Evenimentele mai importante...</i>
Kisch 1926	Kisch Oskar, <i>Geschichte von Bistritz und des Nösnergaues von Zeit der Kolonisten – Hinwanderung bis zur Gegenwart I (1141-1699) (Evenimentele mai importante din istoria Bistriței și a ținutului Nosen începând din vremea coloniștilor sași și până în prezent, vol. I, 1141- 1699), Bistrița, Editura Minerva, 1926, 143 p.</i>
Kiss 1973	A. Kiss, <i>Zür Frage der Bjelo-Brdo Kultur, în Acta Arcaeologica Academiae Scientiarum Hungariae, XXV, 1973.</i>
Kovacs 1994	Andras Kovacs <i>Bistrița - Biserca evanghelică, 1994</i>
Kovacs, 1980	Kovacs G., <i>Date cu privire la transportul sării pe Mureș în secolele X-XIII, în Ziridava, XII, 1980, p.193 și urm...</i>
Köváry 1866	Köváry László, <i>Erdély építészeti emlékei, Cluj, 1866</i>
Krészek, Bally, 2006, <i>The Transylvanian Basin...</i>	Krészek, C., Bally, A.W., 2006, <i>The Transylvanian Basin (Romania) and its relation to the Carpathian fold and thrust belt: Insights in gravitational salt tectonics. Marine and Petroleum Geology 23, p. 405-442.</i>
Kristó 2004	Kristó, Gy., <i>A korai Erdély (895-1324), Szeged, 2002. trad. rom. Ardealul Timpuriu, Szeged, 2004.</i>
Lazăr 1989	V. Lazăr, Ilarie Opreș, <i>Descoperiri arheologice de la Sângeorgiu de Mureș în Apulum, XXVII, 1989, p.91-98.</i>
Lazăr 1995	V.Lazăr, <i>Repertoriul arheologic al județului Mureș, Târgu Mureș, 1995.</i>
Lazin Hep, 1990	Gh. Lazin, M. Hep, <i>Asezăriși descoperiri arheologice din secolele V-IX e.n. în județul Satu Mare, în Symposia Thracologica, Satu Mare-Carei, 8 sept, 1990, p.79-86.</i>
Lukács 1984	A. Lukács, <i>Observații privind răspândirea căldărilor de lut pe teritoriul României, în SCIVA, 35, 1984, 4, p. 320-330.</i>

Mândrescu 1979	Mândrescu Gheorghe, <i>Activitatea lui Petrus Italus de Lugano, în AMN, XVI, Cluj-Napoca, 1979.</i>
Mândrescu 1980	Gh. Mândrescu, <i>Elemente de Renaștere în arhitectura moldovenească în secolul al XVI-lea, în AMN, XVII, 1980, p. 709-734.</i>
Mândrescu 1982 <i>Casa lui Ion Zidarul...</i>	Mândrescu Gheorghe, <i>Casa lui Ion Zidarul din Bistrița, monument reprezentativ al arhitecturii din Transilvania în perioada de trecere de la gotic spre Renastere, în Studii de istorie a artei, Cluj Napoca, 1982.</i>
Mândrescu 1982	Mândrescu Gheorghe, <i>Frontonul Renaștere al bisericii evanghelice din Bistrița, în AMN, XIX, Cluj Napoca, 1982</i>
Mândrescu 1984	Mândrescu Gheorghe, <i>Considerații privind planul casei la Bistrița în secolele XV-XVI, în AMN, XXI, Cluj Napoca, 1984.</i>
Mândrescu 1991	Mândrescu Gheorghe, <i>Observații privind dezvoltarea urbanistică a Bistriței medievale, în Ars Transilvaniae, I, Cluj Napoca, 1991.</i>
Mândrescu, 1983	Gh. Mândrescu, <i>Considerații privind evoluția casei la Bistrița în secolele XV-XVI, în AMN, XXI, 1984.</i>
Mândrescu 1999	Mândrescu Gheorghe, <i>Arhitectura în stil Renaștere la Bistrița, Cluj, 1999.</i>
Marinescu 1975	Marinescu Gheorghe , <i>Cercetări și descoperiri arheologice în jud. Bistrița-Năsăud, în Arhiva Someșană, 3, 1975.</i>
Marinescu 1976	Marinescu Gheorghe, St. Dănilă, <i>Cercetări și descoperiri arheologice în jud. Bistrița-Năsăud, în File de istorie ,IV, 1976.</i>
Marinescu 2003	Marinescu Gheorghe, <i>Cercetări arheologice în județul Bistrița Năsăud, vol. I și II, Bistrița, 2003</i>
Marțian 1920	Iulian Marțian, <i>Repertoriu arheologic pentru Ardeal, Bistrița, 1920</i>
Marțian 1921	Iulian Marțian, <i>Urme din războaiele Romanilor cu Dacii, Cluj, 1921</i>
Marțian 1924	Iulian Marțian, <i>Ardeal. Istorie si toponimie, Bistrița, 1924</i>
Marțian 1925	Iulian Marțian, <i>Ardealul. Constatări si lămuriri, Bistrița, 1925</i>
Marțian 1926	Iulian Marțian, <i>Fata, tradiție și istorie, , în Arhiva Someșană, anul 1926, nr. 4 p. 12-23.</i>
Marțian Castrul Rodna	Iulian Marțian, <i>Castrul Rodna, Arhiva someșană</i>
Marțian manuscris	Iulian Marțian, manuscris, <i>Studii arheologice, Arhivele Naționale filiala Bistrița Fond 51 (Iulian Marțian)\inv. LV\178.</i>
Marțian 1924 <i>Repertoriul...</i>	I. Marțian, <i>Repertoriul arheologic pentru Ardeal, 1924.</i>
Matei 1962	Matei E., <i>Die graue Keramik von Suceava und einige archäologische Probleme de 14 und 15 Jh. In der Moldau, în Dacia, N.S., VI, 1962</i>
Matei 1979	Al. Matei, <i>Repertoriul de așezări și descoperiri aparținând secolelor IV-IX e.n. de pe teritoriul județului Sălaj, în AMP, III, 1979, p. 475-513.</i>
Mărghitan, 1971	L. Mărghitan, <i>Cercetări arheologice pe vatra orașului Deva, Deva , 1971.</i>

Mihăilescu 1927	V. Mihăilescu, <i>O hartă a principalelor tipuri de așezări rurale din România</i> , în <i>Bul. Soc. Reg. Rom. de Geografie</i> , vol. XLVI. 1927, București.
Mizgan	Vasile Mizgan în <i>Câteva îndreptări referitoare la cetatea medievală de la Ciceu (jud. Bistrița-Năsăud)</i>
Morariu	T. Morariu, "Valea Sălăuța și împrejurimea", în <i>Arhiva Someșană nr.</i>
Morariu 1929	Tiberiu Morariu, <i>Valea Sălăuța și împrejurimea</i> , în <i>Arhiva Someșană</i> , anul 1929, nr. 11 pnr. 26, p 104-147
Motogna 1923	V.Motogna, <i>Articole și documente, contribuții la istoria românilor din v.XIII-XVI</i> , Cluj, 1923
Motogna 1923	Motogna Vasile, <i>Articole și documente, contribuții la istoria românilor din v.XIII-XVI</i> , Cluj, 1923.
Nägler 1981	Th. Nägler, <i>Așezarea sașilor în Transilvania</i> , București, 1981.
Nägler, 1970	Th. Nägler, <i>Vințul de jos în feudalismul timpuriu</i> , în <i>Apulum</i> , VIII, 1970, p.29-40.
Niedermaier 1967	P. Niedermaier, <i>Dezvoltarea urbanistică și arhitectonică a unor orașe transilvănene din secolul al XII-lea până în secolul al XVI-lea</i> , în <i>Studii de istorie a naționalităților conlocuitoare din România...</i> , București 1967.
Niedermaier 1977	Niedermaier Paul, <i>Dezvoltarea urbanistică a unui centru minier până în secolul al XVII-lea</i> , în <i>AMN</i> , 1977.
Niedermaier 1979	Niedermaier Paul, <i>Siebenbürgische Städte</i> , București, 1979.
Niedermaier 1993	Niedermaier Paul, <i>Evoluția rețelei de orașe în Transilvania medievală</i> , în <i>Historia Urbana</i> , 1993, 1, nr.1.
Niedermaier 1994	Niedermaier Paul, <i>Problematika planului prestabilit în istoria urbanismului</i> , în <i>Historia Urbana</i> , 1994, nr. 2.
Niedermaier 1994	P.Niedermaier, <i>Dinamica orașului Bistrița în contextul căilor de comunicație</i> , în <i>Revista Bistriței</i> , VIII, 1994.
Niedermaier 1996	Niedermaier Paul, <i>Der mittelalterliche Städtebau</i> , Heidelberg, 1996.
Niedermaier 2004	P. Niedermaier, <i>Die Entwicklung von Rodenau im Mittelalter in Silber und saltz in Siebenbürgen</i> , Bd. 7, Bochum, 2004, p. 33-39.
Nussbächer 1970	G. Nussbächer, <i>Contribuții la istoricul arhivei Bistriței în secolele XVI – XX</i> , în <i>Revista arhivelor</i> , 1970, an XLVII, vol. 1
Olteanu 1975	St. Olteanu, <i>Realități demografice pe teritoriul Transilvaniei în sec. VIII-X</i> , în <i>Revista de istorie</i> , 28, nr.12 1975, p.1633-1647.
Orășanu 1976	Ana Maria Orășanu, <i>Un maison patricienne de Bistritza au XVI-e siècle; La maison Ion Zidarul</i> , în <i>RRH</i> , XI, 1, 1976.
Pap 2002	Fr. Pap, <i>Repertoriu numismatic al Transilvaniei și Banatului secolele 11-20; Despre circulația monetară în Transilvania și Banat, secolele 11-20</i> , Cluj-Napoca, 2002, 256 p.
Papacostea 1983	Papacostea Serban, <i>Politica comercială a Țării Românești și</i>

	<i>Moldovei în sec. XIV- XVI, în Studii și materiale de istorie medie, X, 1983</i>
Pascu 1954	Pascu Stefan, <i>Meșteșugurile din Transilvania până în secolul al XVI-lea, București, 1954.</i>
Pascu 1979	Pascu
Pascu Rusu colab. 1968	St. Pascu, M.Rusu, P.Iambor, N. Edroiu, P.Gyulai, V.Wollmann, St. Matei, <i>Cetatea Dăbâca, în AMN, V, 1968, p.153-199.</i>
Pirenne 2000	Henri Pirenne, <i>Orașele evului mediu, Cluj-Napoca, 2000</i>
Pop 1968	I. Pop, <i>Date privind istoria Brașovului în sec. XI-XII, în Cumidava, II, 1968, p.9-27.</i>
Pop. I. A., 1980	Ioan Aurel Pop, <i>Considerații statistico – istorice asupra fondului documentar din arhiva orașului Bistrița între anii 1590 - 1601 în Potaissa, Studii și comunicări, II, 1980</i>
Pop. I. A., 1997	I. A. Pop, <i>Istoria Transilvaniei medievale: de la etnogeneza românilor până la Mihai Viteazul, Cluj-Napoca, 1997.</i>
Pop. I. A., 2003	<i>Românii și maghiarii în secolele IX-XIV, Cluj-Napoca, 2003.</i>
Popa Chidioșan, 1986	R. Popa, N.Chidioșan, <i>O reședință feudală în secolele XI-XII la Sânnicolaul de Beiuș, pe Crișul Negru, (jud. Bihor), în Materiale, XVI, 1986, p.225-234.</i>
Popa C. , <i>Biserici gotice...</i> 1970	Popa Corina, <i>Biserici gotice târzii din jurul Bistriței, în Pagini de veche artă românească, I, București, 1970.</i>
Popa C. 1970	Popa Corina, <i>Biserici sală gotice din nordul Transilvaniei, teză de doctorat.</i>
Popa Corina, <i>Tabernacole gotice...</i>	Corina Popa, <i>Tabernacole gotice târzii din zona Bistriței, în Buletinul monumentelor istorice, București, 1970</i>
Popa Harhoiu, 1989	R. Popa, R. Harhoiu, <i>Mărturii arheologice din Maramureș aparținând mileniului I e.n., în SCIVA, 40, nr.3, 1989, p.249-273.</i>
Popa Lisseanu	G. Popa Lisseanu, <i>Cântecul de jale de Rogerius..., Al. Sacerdoțeanu, Marea invazie tătară...</i>
Popa R 1988	R. Popa <i>La începuturile evului mediu românesc. Tara Hațegului, București, 1988.</i>
Popa R 1971	R. Popa, <i>Noi cercetări de arheologie medievală în Maramureș. Santierul Sarasău, în SCIV, 22, 1971, 4, p.153-199.</i>
Popa R 1991	R. Popa, <i>Observații și îndreptări la istoria României din jurul anului O mie, în SCIVA, nr. 42, 3-4, 1991, p. 133-153.</i>
Popescu 1975	D, Popescu, <i>Fouilles de Lechința de Mureș, în Dacia, II, ns.,1975, p.304-306.</i>
Porcius 1928	Florian Porcius <i>Istoricul districtului Năsăudean, în Arhiva Someșană, anul 1928, nr. 9, p. 1-63.</i>
Protase 1965	D. Protase, <i>Cimitirul slav de la Ocna Sibiului, în Omagiu lui P. Constantinescu Iași, București, 1965, p. 153-159.</i>
Protase Dănilă 1962	Protase Dănilă 1962
Protase,	D. Protase, I. Tigăra, <i>Santierul arheologic Sopor de Câmpie, r. Turda, reg. Cluj, în Materiale VI, p. 391-393.</i>

Protase,	D, Protase, <i>Santierul arheologic Sopor de Câmpie, r. Turda, reg. Cluj</i> , în <i>Materiale VIII</i> , p.527 și urm...
Protase, Gaiu, Marinescu, 1997	D. Preotase, C. Gaiu, Ghe. Marinescu, <i>Castrul roman și așezarea civilă de la Ilișua</i> , în <i>Revista Bistriței X-XI</i> , 1997, p. 27-110.
Rădulescu 1988	G. Rădulescu, <i>Considerații cu privire la statutul politic al Bistriței în secolele XIII-XV</i> , în, <i>File de istorie</i> , V, Bistrița,1988, p. 38-51
Rădulescu 1989	G. Rădulescu, <i>Descoperiri arheologice feudale la Bistrița</i> , în <i>File de istorie</i> , VI, 1989, Bistrița., p. 78-90.
Rădulescu 1993	G. Rădulescu, <i>O locuință medieval timpurie la Vermeș, jud. Bistrița-Năsăud</i> , în <i>Revista Bistriței</i> , VII, 1993.
Rădulescu 1994	G. Rădulescu, <i>Sondajele din așezarea prefeudală de la Sieu Odorhei, jud. Bistrița Năsăud</i> , în <i>Revista Bistriței</i> , VIII, 1994, p. 165 și urm...
Rădulescu 2004	G. Rădulescu, <i>Bistriz – Die glentzende Stadt im Schatten von Rodenau in Silber und saltz in Siebenbürgen</i> , Bd. 7, Bochum, 2004, p. 143-205
Rădulescu 2005	G. Rădulescu, <i>Bistrița, o istorie urbană</i> , Cluj-Napoca, 2005, 153 p.
Rădulescu 2005, <i>Cuptoare ...</i>	G. Rădulescu, <i>Cuptoare de ars ceramică în Bistrița medievală în Revista Bistriței</i> , XIX, 2005, p. 139-153.
Rădulescu 2008	G. Rădulescu , în <i>Ceramica medievală timpurie descoperită în așezarea de la Lieu Odorhei, jud. Bistrița-Năsăud</i> , în <i>Vasaria Medievalia</i> , I, Cluj-Napoca 2008, p 104-127.
Rădulescu 2010	G. Rădulescu, <i>Biserica evanghelică din Târpiu, jud. Bistrița-Năsăud. Cercetări arheologice în Revista Bistriței</i> , XXIV, 2010, p. 321-3443
Roska 1925	Roska Marton, <i>Un vechiu cimitir românesc în fostul satul Vărarea din jud. Bistrița-Năsăud după săpăturile arheologice întreprinse</i> , Cluj, 1924. ..., în <i>Buletinul Comisiunii Monumentelor Istorice</i> , secțiunea pentru Transilvania, Cluj, 1925.
Roska <i>Repertoriu....</i>	Roska Marton, <i>Reperoriul Arheologic al Transilvaniei...</i>
Roth 1905,	Roth V., <i>Geschichte der Deutchen Baukunst in Siebenbürgen</i> , Strassburg, 1905.
Roth 1912	V.Roth, 1912, <i>Az egyhazi kehely (Potirele bisericesti)</i> , p.99-100
Rusu 1962	M, Rusu, <i>The prefeudal cemetery of Noșlac, (VI-VII centuries)</i> , în <i>Dacia</i> , 1962, p.283, 700-725.
Rusu 1971 <i>Castrum...</i>	M. Rusu, <i>Castrum, Urbs, Civitas (Cetăți și "orașe" transilvoănene din secolele IX-XIII)</i> , în <i>AMN</i> , VIII, 1971, p. 197-202.
Rusu 1971 <i>Note asupra relațiilor...</i>	M. Rusu, <i>Note asupra relațiilor culturale dintre slavi și populația romanică din Transilvania, în sec. VI-X</i> , în <i>Apulum</i> , IX, 1971 p. 713-730.
Rusu 1974	M.Rusu, <i>Cetatea Moigrad și Porțile Meseșului</i> , în <i>Sub Semnul</i>



	<i>lui Clio, Omagiu acad. prof. St. Pascu, Cluj, 1974, p.265-269.</i>
Rusu 1977	M. Rusu, <i>Transilvania și Banatul în sec. VI-IX, în Banatica, 4, 1977, p. 169-213.</i>
Rusu 1978	M. Rusu, <i>Cetățile transilvănene din secolele IX-XI și importanța lor istorică, în Ziridava, Arad, 10, 1978, p. 159-171.</i>
Rusu 1984	M. Rusu, <i>Considerații cu privire la situația social-economică și politică a primelor formațiuni statale românești, în AMN, XXI, 1984, p.181-195.</i>
Rusu 1991-1993	A. Rusu, <i>Cercetări arheologice în cetatea de la Oradea, sinteză preliminară a anilor 1991-1993, în Crisia XXIII, Oradea, 1993.</i>
Rusu A. A. 2005	<i>Castelarea carpatica, Cluj-Napoca, 2005.</i>
Rusu A. A. 2006, <i>Câteva prelimi-narii...</i>	A.A. Rusu, <i>Câteva preliminarii dintr-o cercetare a cetăților secolului al XIII-lea, în Secolul al XIII-lea pe meleagurile locuite de către români, Cluj, 2006, p. 119-139.</i>
Rusu A. A. 2006, <i>Un secol...</i>	A.A. Rusu, <i>Un secol sub vizor în Secolul al XIII-lea pe meleagurile locuite de către români, Ed. Mega, Cluj, 2006, p. 9-17.</i>
Rusu A.A, Sabău și colab. 2000	Rusu, A.A., Sabău, N., Burnichioiu, I., Leb, I.V., Márko Lupescu, M. , <i>Dicționarul mănăstirilor din Transilvania, Banat, Crișana și Maramureș, Cluj-Napoca, 2000, p.148.</i>
Rusu, Dănilă 1972	M. Rusu și St. Dănilă, <i>Cetatea feudală de la Șirioara, în File de istorie, 2, 1972, Bistrița, p.47-62.</i>
Sabău 1958	N. Sabău, <i>Circulația monetară în Transilvania în secolele XI-XIII, în lumina izvoarelor numismatice, în SCN, II, București 1958, p.281-282.</i>
Sacerdoțeanu, 1933	Sacerdoțeanu Al., <i>Marea invazie tătară în nord estul european, București, 1933.</i>
Salontai 2000	Mihaela Sanda Solontai, <i>Despre arhitectura unui monument dispărut, conventul dominican din Bistrița în Revista Bistriței, XIV, 2000, p. 409-422</i>
Salontai 2010	Mihaela Sanda Salontai, <i>Ruina de la Rodna, în Revista Bistriței, XXIV, 2010, p. 297-320</i>
Salontai 2002	Salontai Mihaela Sanda, <i>Mănăstiri dominicane din Transilvania, Cluj, 2002.</i>
Sălăgean 2001 - 2002	Sălăgean Tudor, <i>Ducatul Transilvaniei (1257-1270) în AMN, 2000-2001, 37-38, nr.2, p.85-115</i>
Sălăgean 2006	Sălăgean, T., <i>Țara lui Gelou, Contribuții la istoria Transilvaniei de nord în secolele IX-XI, Cluj-Napoca, 2006.</i>
Săndulescu, 1984, <i>Geotectonica...</i>	M. Săndulescu., <i>Geotectonica României, Ed. Tehnică, București, 1984, 336 p.</i>
Schuller 1890	R. Schuller, <i>Andreas Beuchel, Ein Beitrag zur Bistritzer Stadtgeschichte in den Tronstreites zwischen Fedinand I und Zalolya, în AVSL, XXIII, 1890.</i>
Schuller 1904	Friedrich Schuller, <i>Aus Gegenwart und Vergangenheit der Gemeinde Treppen, Bistritz 1904..</i>
Sebestyén 1987	Gh. Sebestyén, <i>O pagină din istoria arhitecturii României,</i>

	<i>Renașterea, București, 1987.</i>
Sebestyén, 1963	Sebestyén Gheorghe, <i>Arhitectura Renașterii în Transilvania, București, 1963.</i>
Simina 1995	N. M. Simina, <i>Contribuții la cunoașterea feudalismului timpuriu pe teritoriul comunei Vințu de Jos, jud. Alba, în AMN, 32, 1995, p. 473 și urm...</i>
Simina 1995, <i>Despre cultura...</i>	Simina, Nicolae-Marcel, <i>Despre "cultura Ciugud" în: BCȘS, 1995, 1, p.109-119.</i>
Simina 2002	N. M. Simina, <i>Considerații asupra mormintelor medievale timpurii descoperite în anul 1865 la Sebeș, jud. Alba, în AM IV, 2002, p. 47-58.</i>
Sitte 1992	Sitte Camillo, <i>Arta construirii orașelor - urbanismul după principiile sale artistice -, București, 1992.</i>
Spinei 1985	V. Spinei, <i>Realități etnice și politice în Moldova meridională în secolele X-XIII. Români și turanici, Iași, 1985.</i>
Spinei 1994	V. Spinei, <i>Moldova în secolele XI-XIV, Chișinău, 1994.</i>
Spinei 1995	V. Spinei, <i>Marile migrații în spațiul nord- pontic în secolele IX-XIII, Iași, 1995.</i>
Spinei 1995	V. Spinei, <i>Migrația ungarilor în spațiul carpato-dunărean și contactele lor cu românii în secolele IX-X, în Arheologia Moldovei, XIII, 1990, p.103-147.</i>
Matei 1980	St. Matei, P, Iambor, <i>Observații privind așezările fortificate în Transilvania în perioada feudală, în AMN, 1980, p.507-516.</i>
Stanciu 1994	I. Stanciu, <i>Așezarea prefeudală de la Lăpușel, jud. Maramureș. Cercetările arheologice din anii 1992, 1993, în Ephemeris Napocensis IV, 1994, p.267-332</i>
Stanciu 1996	I. Stanciu, <i>Vestigii medievale timpurii în județul Satu Mare, în Satu Mare, Studii și comunicări, XIII, 1996.</i>
Stanciu 2000	I. Stanciu, <i>Despre ceramica medievală timpurie de uz comun lucrată la roata rapidă, în așezările de pe teritoriul României (sec. 8-10) în AM, 3, 2000, pp. 127-191</i>
Stanciu 2001	I. Stanciu, <i>Slavii timpurii, în Ephemeris Napocensis, XI, 2001,</i>
Stanciu 2002	I. Stanciu, <i>Gepizi, avari și slavi timpurii (sec.V-VII p.Chr.) în spațiul vestic și nord-vestic al României, în Ephemeris Napocensis, XII, 2002 p.</i>
Stanciu 2003	I. Stanciu, <i>Descoperiri medievale timpurii în județele Satu Mare și Maramureș. Date, observații și opinii referitoare la ceramica medievală timpurie din nord-vestul României, în Marmația, 7, 1, 2003</i>
Stanciu Matei 1994	I. Stanciu, Al.V. Matei, <i>Sondajele din așezarea prefeudală de la Poieni-Cuceu, jud. Sălaj. Câteva observații cu privire la ceramica prefeudală în Transilvania, în AMP, XVIII, 1994, p.135-163.</i>
Stanciu,	I. Stanciu, <i>O nouă așezare slavă timpurie din zona Someșului Inferior (Culciu Mare-Zöldmezö, comuna Culciu, jud. Satu Mare), în Relații româno-ucrainiene, Satu Mare, p.128-142</i>
Stanciu 1998-1999,	I. Stanciu, <i>Așezarea slavă timpurie de la Lazuri - «Lubi tag», jud. Satu-Mare (cercetările arheologice din anii 1977, 1993-</i>

	1995). <i>Contribuții la cunoașterea secolelor 6-7 în zona Tisei superioare, StComSM</i> , 15-16, 1998-1999, 115-266.
Suciu 1968	Suciu Coriolan, <i>Dicționarul istoric al localităților din Transilvania</i> , vol.I și II. București Editura Academiei, (vol.I 1967; vol II 1968)
Székely 1971	Z. Székely, <i>Unele probleme ale cercetării epocii feudale timpurii în sud-estul Transilvaniei (sec.X-XIII) în Aluta</i> , III, Sf. Gheorghe, 1971, p. 141-164.
Székely 1971	Z. Székely, în <i>Dacia</i> , N.S., 1971, p.353-358.
Székely 1972	Z. Székely, <i>Cercetări arheologice la Porumbenii Mici, jud.Harghita</i> , în <i>Marisia</i> , XV-XXII, 1972, p. 121-128.
Székely 1973	Z. Székely, <i>Săpăturile executate de muzeul din Sf. Gheorghe, (1967-1970)</i> , în <i>Materiale X</i> , 1973, p. 219-224.
Székely 1974-1975	Z. Székely, <i>Așezări din sec. VI- IX e.n. în sud-estul Transilvaniei</i> , în <i>Aluta</i> , VI-VIII, 1974-1975, p. 35-48.
Székely 1975	Z. Székely, <i>Așezarea prefeudală de la Sălașuri, (com. Vețca, jud. Mureș)</i> , în <i>Marisia</i> , V, 1975, p.71-80.
Székely 1976	Z. Székely, <i>Așezarea prefeudală de la Bezid (jud. Mureș)</i> , în <i>Marisia</i> , VI, 1976, p.117-123.
Székely 1980	Z. Székely, <i>Cercetări arheologice în necropola feudală timpurie de la Peteni, sec.XII. Date arheologice preliminare în Materiale</i> , XIV, 1980.
Székely 1988	Z. Székely, <i>Așezări din sec. VII-VIII în bazinul superior al Târnavei Mari</i> , în <i>SCIVA</i> , 39, 1988, 2, p.169-198.
Székely 1990	Z. Székely, <i>Necropola medievală de la Peteni, com. Zăbala, jud. Covasna</i> , <i>SCIVA</i> , 41, 1, 1990 p. 87-111.
Székely 1992	Z. Székely, <i>Așezări din secolele VI-XI p. Chr., în bazinul Oltului Superior</i> , în <i>SCIVA</i> , tom.43, nr. 3,1992, p. 245-307.
Treiber 1971	G.Treiber, <i>Mittelalterliche Kirchen in Siebenbürgen</i> , München, 1971
Țiplic 2002	Ioan Marian Țiplic, <i>Considerații cu privire la limitele întărite de tipul prisăcilor din Transilvania sec. X-XIII în ATS</i> , I, 2002,p. 147-164)
Țiplic 2003	Ioan Marian Țiplic, <i>Hotar, graniță și/sau frontieră în evul mediu timpuriu (Démarcation, frontiere et/ou frontiere au moyen âge ancien)</i> . In: <i>ATS</i> , 2003, 2, p.155-165.
Țiplic 2004	Ioan Marian Țiplic, <i>Caracteristici tipologice ale fortificațiilor de pământ și lemn din Transilvania (sec. X-XIII) în ATS</i> , 2004, 3, p. 183-215.
Țiplic, 2005	Ioan Marian Țiplic, <i>Contribuții la istoria spațiului românesc în perioada migrațiilor și evul mediu timpuriu</i> , Iași, 2005, 275 p.
Vasilescu 1969	Al. Vasilescu, <i>Drumurile Tătărăști în lumina descoperirilor arheologice în Studii și materiale de istorie</i> , Muzeul Suceava, 1969 .
Vătășianu 1987	Vătășianu, <i>Studii de artă veche românească și universală</i> , București, 1987, Meidiane,

Vătășianu, Protase, Rusu 1957	V. Vătășianu, D. Protase și M. Rusu, <i>Santierul arheologic Rodna</i> , în <i>Materiale IV</i> , 1957, p.210-217.
Vătășianu, 1959	V. Vătășianu, <i>Istoria artei feudale în țările române</i> , I, București, 1959.
Vlassa 1971	N. Vlassa <i>Sondajul arheologic de la Bistrița</i> , în <i>AMN</i> , VIII, 1971,
Vlassa, Dănilă 1967	N. Vlassa, St. Dănilă, <i>Săpăturile de la Sieu Măgheruș</i> , în <i>Apulum</i> , VI, 6, 1967, p. 29-46, p.39-49
Wagner 1979	Bistritz-Zentrum <i>Nordsiebenbürgens im Mittelalter</i> în <i>Siebenbürgisch-sächsischer Hauskalender Jahrbuch</i> 1979.
Wagner 2000	Ernst Wagner, <i>Istoria sașilor ardeleni</i> , București 2000
Weniger 1934	Andreas Weniger, <i>Die Burg vom Gross-Eidau. Eine Sage</i> în <i>Bistrizer Kalender</i> , Bistrița, 1934, p.117-122
Wolman Zlotta 2004	Volker Wolman, Reiner Zlotta, <i>Der Bergort Rodenau und seine Denkmäler</i> , în <i>Silber un Salz in Siebenbürgen</i> , Bochum , Bd. 7, 2004, p. 45-47.
Wortitsch 1885,	Wortitsch, Theobald, <i>Das evangelische Kirchengebäude in Bistritz</i> , Bistrița, 1885