

ANALIZA STRUCTURILOR SPAȚIALE DE FORMA
AXELOR GEOGRAFICE
APLICAȚII ÎN PROCESUL DEZVOLTĂRII TERITORIALE DURABILE

Teza de abilitare

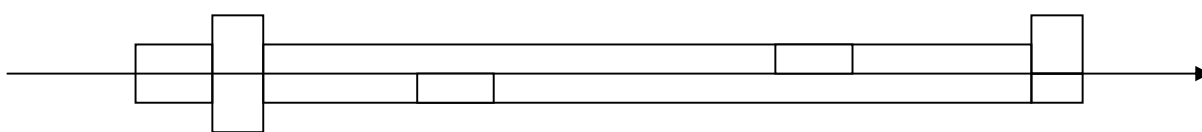
Conf. Univ. Dr. Călin Cornel POP

Cluj-Napoca

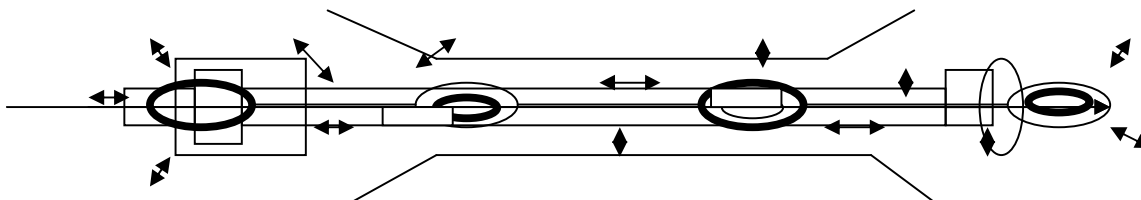
REZUMAT

Teza de abilitare este elaborată având ca teme de reflecție și acțiune caracterul integrat, integrativ și integrator al științei geografice, comportamentul structurilor de tipul axelor geografice în procesul dezvoltării durabile, rolul încărcăturii spațiilor de forma axelor geografice în sustenabilitatea teritoriului polarizat, importanța cunoașterii relațiilor dintre axa geografică și întregul teritorial, necesitatea studiilor de geografie la „fața locului” etc. Prezenta teză este axată pe cele trei valori fundamentale conforme cu cerințele unei astfel de lucrări. Prima este destinată demersului științific al realităților de forma axelor geografice cu precizarea locului, evoluției, funcționării și impactului unei astfel de teme. A doua este destinată realizărilor academice pe întreg ansamblul geografic al autorului și a propunerii de dezvoltare viitoare în general și în mod concret a carierei universitare. Cea de a treia conchide teza prin punerea în lumină a posibilităților reale de muncă viitoare prin precizarea potențialelor teme de doctorat.

Definirea și compunerea axelor geografice. Axa geografică se poate defini, ca fiind o linie de forță spațio-temporală, linie ce permite în mod temporo-spațial, diagnosticarea și prognozarea geografică a unui teritoriu, teritoriu ce poate îmbrăca conformații geometrice diferite și dimensiuni conforme cu capacitatea de polarizare componentală (Pop, 2003).



Model al axelor geografice ca structură lineară și spațiu alungit



Modelul compus pentru structurile spațiale de forma axelor geografice

Axele geografice se compun din elemente, iar modul în care acestea se comportă reflectă stările de funcționare. Funcționarea leagă într-un complex unificat ansamblul aspectelor care acționează asupra acestor tipuri de structuri integrându-le mediul lor natural, trecutul istoric și relațiile, oferindu-le astfel mijlocul prin care se pot adapta complexului superior (regiune, țară, continent) și pot integra complexe inferioare (rețele, noduri, ochiuri). Într-o **axă geografică** relațiile sunt diverse, complexe și îndeplinesc funcții materiale, energetice, informaționale și relaționale. Relațiile stau sub incidența factorilor de tip permanent, temporar și aleator, care de altfel le influențează și le direcționează. Relațiile sunt de tip sinergetic, coevolutiv și de susținere reciprocă. Prin reflectarea relațiilor, rezultă la momente diferite de timp stări variate de fragilitate, degradare, stabilitate sau regresivitate. **Axele geografice** privesc ca structuri teritoriale îndeplinesc, oferă și comportă cel puțin trei dintre caracteristicile structurilor inteligente și anume: axele geografice sunt structuri ordonate; axele geografice sunt structuri coerente; axele geografice sunt structuri organizatorice. Fenomenul geografic este structurat conform unor dimensiuni specifice, care dau posibilitatea ordonării sistemice pentru fapta geografică, care astfel va îmbrăca stări noi, diferite întotdeauna de cele precedente, dar cu încărcături proporționale în funcție de potențialul material, energetic și informațional dinspre sistemul de proveniență sau cel de acceptare. Dimensiunile axelor geografice ca sisteme sunt funcții a capacității de percepere și funcționare a respectivului sistem. De asemenea axa mai dispune și de alte încărcături teritoriale cum ar fi: istoric, demografie, așezări, social, educație, politică, administrație, cultură, confesiune, etnie, tehnică etc. Starea prezentă a **axei** (S_p) nu depinde doar de acțiunea prezentă, ci este o sumă, o acumulare a tuturor acțiunilor deja desfășurate, trecute (A_t). Starea viitoare a **axelor geografice** (S_v) va depinde și de acțiunile prezentului (A_p). Sub forma ecuațiilor avem: $S_p = \sum A_t$; $S_v = S_p + \sum A_p$.

Principalele rezultate științifice și didactice. Analiza structurilor spațiale de forma **axelor geografice** a fost dezvoltată de către subsemnatul începând din anul 1997 cu ocazia admiterii la studiile doctorale, teza cu titlul: *Dimensiunea geografică a axei naturale, sociale și economice Jibou-Zalău-Șimleu Silvaniei-Marghita în perspectiva dezvoltării durabile. Studiu de Geografie Integrată*, fiind susținută în anul 2002 sub coordonarea profesorului Ioan MAC. Teza a fost publicată sub titlul *Dimensiunea geografică a axei Jibou-Zalău-Șimleu Silvaniei-Marghita. Studiu de Geografie Integrată* (262 pagini), în anul 2003. Problematika **axelor geografice** a fost studiată și dezbătută în cadrul referatelor și examenelor din timpul studiilor doctorale până în

prezent printr-o serie de articole, cărți și prezentări la simpozioane pe tema structurilor de forma *axelor geografice*, publicate ori susținute de subsemnatul. Pentru cartea „Dimensiunea geografică a axei Jibou-Zalău-Șimleu Silvaniei-Marghita. Studiu de geografie integrată” am primit *Diploma Consiliului Cercetării Științifice a Universității „Babeș-Bolyai”*, care mi-a acordat *Premiul Universității „Babeș-Bolyai”* pe anul 2003.

Direcțiile principale de dezvoltare a carierei universitare. Termenul de carieră este asociat cu ideea de mișcare ascendentă sau de avansare a unei persoane într-un domeniu de activitate dorit, cu scopul de a obține mai multă responsabilitate sau de a dobândi mai mult prestigiu. Dezvoltarea carierei sau cum mai este numită dezvoltarea profesională este un proces mai complex decât pregătirea profesională, având drept obiectiv însușirea cunoștințelor utile, atât în raport cu poziția actuală, cât și cu cea viitoare. Cariera oferă o identitate ocupațională: profesia, poziția ocupată, organizația în care lucrează fac parte din identitatea individului. Oamenii sunt diferiți între ei dar, în același timp, putem determina și lucruri pe care le au în comun. Utilizând sisteme de clasificare se pot identifica asemănări și diferențieri în orientarea carierei. Orientarea carierei este deci, acel tipar relativ stabil al talentelor, valorilor, atitudinilor și activităților ocupaționale.

Proiectarea activității viitoare.

Carpații Românești - generator (ofertant) de structuri de forma axelor geografice. Teritoriul unităților geografice a îndeplinit funcții diferite, din cele mai vechi timpuri și până astăzi, unite prin strânse legături și reflectând realitățile obiective ale mediului geografic natural și antropic, ca expresie și cheazășie a unității și individualității întregului pământ românesc. Văile carpatice și pasurile au constituit punctele obligatorii de trecere prin care Carpații s-au integrat în relații de interconținonare cu regiunile vecine, ele fiind axe de convergență și dispersie a oamenilor, bunurilor materiale și valorilor spirituale.

Așezările urbane-unități și structuri de forma axelor geografice. Concepția sistemului unitar de așezări reafirmă din punct de vedere structural necesitatea sistemelor urbane ca **formațiuni** integrale, dinamice de așezări de mărimi diferite reciproc condiționate în teritoriu, prin legături funcționale și comunitatea bazei economice, realizându-se astfel, o subordonare ierarhică din punct de vedere administrativ și social-economic. Baza **economică** a acestor sisteme o constituie o singură ramură de producție cu subramurile auxiliare, de regulă prelucrarea industrială a produselor agricole din zona de gravitație. Sistemele complexe integrale se formează pe baza celor elementare, având ca centru generator orașele mari sau mijlocii cu funcții complexe la nivel

regional sau interregional. Legăturile **integratoare** ale acestor sisteme se realizează prin intermediul unei game de orașe de diferite mărimi, subordonate ierarhic. În cadrul acestor sisteme, orașele mici capătă funcții de **complementaritate** față de orașul principal.

Grupările industriale-generatori de unități de forma axelor geografice. Grupările industriale reprezintă **noduri** de mare concentrare a producției industriale, o rețea industrială bine încheată, care formează împreună cu celelalte unități taxonomice sistemul național industrial. Există, însă, grupări industriale în care factorul urban se **asociază** strâns cu valorificarea gazului metan, sării, petrolului, cărbunelui, materialelor de construcții și a altor materii prime, precum și folosirea **axelor** feroviare.

Căile de comunicație - generatoare de structuri de forma axelor geografice. Încă din evul mediu timpuriu, probabil continuate din antichitate, s-au păstrat numeroase topice de drumuri cu denumiri **semnificative pentru istoria economiei** românești, ca și pentru **evoluția rețelei** de transport Drumul Sării, Drumul Sărarilor, Drumul Ocnei, Drumul Buților, Drumul Rachiului, Drumul Oii, Drumul Mierii, Drumul Cerii, Drumul Peștelui, Drumul Fierului, Drumul Olacului, Drumul Poștei etc.