

UNIVERSITATEA BABEȘ-BOLYAI
FACULTATEA DE ȘTIINȚE ECONOMICE ȘI GESTIUNEA
AFACERILOR
CATEDRA DE STATISTICĂ-PREVIZIUNI-MATEMATICĂ

REZUMATUL TEZEI DE DOCTORAT

**Studiul ocupării forței de muncă
în condițiile integrării României în
Uniunea Europeană.
Studiu de caz: Regiunea Centru**

Coordonator științific:
Prof. Univ. Dr. Vincze Mária

Doctorand:
Madaras Szilárd

Cluj-Napoca
2010

Cuprins rezumat teză

Cuprinsul tezei	4
Cuvinte cheie.....	7
Introducere	8
Metodologia cercetării științifice	10
Sinteza capitolelor principale ale tezei de doctorat	11
Concluzii și contribuția cercetării	22
Referințe bibliografice	34

Cuprins

Cuprins.....	3
Introducere.....	13
Cap. 1. Elemente teoretice ale analizei ocupării forței de muncă la nivel regional, în contextul aderării României la Uniunea Europeană.....	18
1.1 Noile concepte privind dezvoltarea regională în Uniunea Europeană și în România	18
1.2. Metode de clasificare a regiunilor după componenta demografică, performanța și participarea la muncă.....	22
1.3. Studiul ocupării forței de muncă în regiunile urbane și rurale.....	24
1.4. Ocuparea forței de muncă și competitivitatea economică.....	28
1.5. Ocuparea regională și restructurarea economică.....	30
1.6. Metoda analizei SWOT.....	31
1.7.. Ocuparea forței de muncă în contextul aderării României la Uniunea Europeană	33
1.7.1. Politica de ocupare a forței de muncă, parte integrantă a procesului de aderare a României la Uniunea Europeană.....	33
1.7.2. Libera circulație a forței de muncă în spațiul Uniunii Europene.....	34
1.8. Strategia europeană de ocupare a forței de muncă.....	36
1.8.1. Obiective și măsuri active de ocupare înaintea Agendei Lisabona.....	36
1.8.2 Obiectivele strategice ale Agendei Lisabona.....	43
1.8.3. Relansarea Agendei Lisabona după aderarea din 2004 a noilor state membre	47
1.8.4. Măsurile strategice și instrumentele politicii de coeziune din Uniunea Europeană înainte de 2007.....	50
1.8.5. Convergența în Uniunea Europeană și noua politică de coeziune.....	53
Cap. 2. Elementele teoretice din economia muncii și metodele de analiză ale ocupării forței de muncă.....	61
2.1. Piața forței de muncă: definiții, funcții și caracteristici principale.....	61
2.1.1 Cererea și oferta forței de muncă.....	66
2.1.2 Oferta individuală de muncă.....	69
2.2. Concepte din teoria pieței forței de muncă regionale.....	71
2.3. Echilibrul pe piața forței de muncă.....	73
2.4. Conceptul flexisecuritate și exemple pozitive ale funcționării mecanismelor pieței forței de muncă din statele membre ale Uniunii Europene.....	74
2.5. Ocuparea forței de muncă în perioada tranziției în România.....	77
2.5.1 Caracteristicile ocupării forței de muncă în perioada tranziției.....	77
2.5.2. Restructurarea economică și modificarea structurii forței de muncă.....	81
2.6. Migrația forței de muncă.....	84
2.7. Formarea venitului salarial și cauzele diferențelor regionale.....	87
2.8. Șomajul.....	89
2.9. Instrumentele de analiză statistică a ocupării forței de muncă.....	92
2.9. 1 Indicatorii statistici ai ocupării forței de muncă.....	92
2.9.2 Metodele statistice folosite în studiul ocupării forței de muncă.....	93
2.9.2.1. Metoda de analiză factorială.....	94
2.9. 2. 2. Metoda de analiză cluster.....	97
2.9. 2. 3. Regresia liniară simplă.....	100
2. 9.2.4. Modelul de regresie panel.....	103

2.9.2.5 Modelul autoregresiv de medie mobilă, cu ordin integrat (ARIMA) pentru analiza seriilor de timp.....	105
Cap. 3. Studiul ocupării forței de muncă la nivel regional în Uniunea Europeană	109
3.1. Ocuparea forței de muncă în EU-15.....	109
3.2. Studiul ocupării forței de muncă în noile state membre ale Uniunii Europene	111
3.3. Analiza ocupării forței de muncă în regiunile NUTS2 ale Uniunii Europene, folosind metoda componentelor principale.....	116
3.4. Analiza structurii forței de muncă și a șomajului în regiunile Uniunii Europene prin metoda cluster.....	119
Cap. 4. Planurile și strategiile de ocupare a forței de muncă, elaborate în România și în Regiunea Centru.....	124
4.1. Planurile și strategiile de ocupare a forței de muncă din România.....	124
4.2. Instrumentele structurale ale politicii comunitare, îmbunătățirea ocupării din România.....	140
4.3. Strategia de ocupare a forței de muncă și planul regional de acțiune în Regiunea Centru în perioada 2007-2013.....	143
4.4. Planurile și strategiile de dezvoltare județene în Regiunea Centru.....	146
4.4.1. Strategia de Dezvoltare a Județului Alba pentru perioada 2007-2013.....	147
4.4.2. Concept de dezvoltare durabilă a Județului Brașov.....	150
4.4.3. Planul de dezvoltare a Județului Covasna pe termen mediu (2006-2013).....	152
4.4.4. Strategia de dezvoltare a Județului Harghita.....	153
4.4.5. Programul de dezvoltare a județului Mureș 2007-2013.....	154
4.4.6. Strategia și planul de dezvoltare a Județului Sibiu pentru perioada 2006 – 2007 – 2013.....	155
4.5. Analiza comparativă a planurilor județene ale Regiunii Centru privind obiectivele de ocupare.....	157
Cap. 5. Ocuparea forței de muncă în regiunile României.....	162
5.1. Diferențele regionale privind ocuparea, șomajul și veniturile salariale în România	162
5.2. Clasificarea regiunilor României după componenta demografică a ocupării....	168
5.3. Clasificarea regiunilor României după performanța și participarea la muncă...	170
5.4. Impactul ocupării forței de muncă asupra competitivității economice a regiunilor României.....	173
Cap. 6. Studiul ocupării forței de muncă în Regiunea Centru.....	176
6.1. Principalele procese de pe piața muncii din România, cu efecte asupra ocupării forței de muncă în Regiunea Centru.....	176
6.2. Caracteristicile ocupării forței de muncă în Regiunea Centru.....	182
6.2.1. Structura administrativ-teritorială și demografică a Regiunii Centru.....	182
6.2.2. Evoluția demografică, factor de influență al ocupării.....	185
6.2.3. Mișcarea naturală și mișcarea migratorie a populației în Regiunea Centru...	188
6.3. Studiul ocupării forței de muncă în județele Regiunii Centru.....	194
6.4. Analiza comparativă a structurii forței de muncă în Regiunea Centru, înainte și după aderarea la Uniunea Europeană.....	203
Cap. 7. Analiza cererii și ofertei forței de muncă în județele Brașov și Harghita, în perioada 2005 – 2010.....	209
7.1. Noțiunile de bază ale clasificării ocupațiilor din România.....	211
7.2. Locurile de muncă vacante în județele Brașov și Harghita, în perioada 2005-2009	212
7.3. Șomajul și diferența dintre cerere și ofertă în județele Brașov și Harghita, în perioada 2005-2009.....	217
7.4. Analiza cererii și ofertei forței de muncă în județele Brașov și Harghita prin metode regresive.....	222

7.4.1. Analiza seriilor lunare privind numărul șomerilor și locurile de muncă vacante în județele Brașov și Harghita în perioada 2005-2009.....	222
7.4.2. Analiza regresiei crossecționale între seriile: numărul șomerilor înregistrați și numărul locurilor de muncă vacante în județele Brașov și Harghita.....	224
7.4.3. Studiul dezechilibrului pe piața forței de muncă, pe baza modelelor ARIMA pentru seriile lunare: numărul șomerilor înregistrați și al locurilor de muncă vacante în județele Brașov și Harghita.....	228
7.4.3.1. Identificarea modelelor ARIMA pentru seriile lunare: numărul șomerilor și numărul locurilor de muncă vacante în județele Brașov și Harghita.....	228
7.4.3.2. Previziuni pe termen scurt, pe baza modelelor ARIMA pentru numărul șomerilor din județele Brașov și Harghita.....	233
7.4.3.3. Previziuni pe termen scurt, pe baza modelelor ARIMA pentru numărul locurilor de muncă vacante din județele Brașov și Harghita.....	235
7.4.3.4. Dezechilibrul pe piața forței de muncă locală, în județele Brașov și Harghita	237
Cap. 8. Prognozele naționale și regionale privind ocuparea forței de muncă.....	241
Concluzii.....	243
Literatura de specialitate.....	260
Anexă.....	279
Glosar.....	305

Cuvinte cheie

Ocuparea forței de muncă
Piața forței de muncă
Factorii de influență ai ocupării
Restructurarea forței de muncă
Șomajul regional
Politici de ocupare
Aderarea României la UE
Strategia Europeană de Ocupare a Forței de Muncă
Regiunea Centru
Analiza SWOT
Cererea și oferta forței de muncă

Introducere

În contextul integrării României în Uniunea Europeană, ocuparea forței de muncă la nivel regional capătă o importanță majoră. Regiunea Centru, una dintre cele opt regiuni de dezvoltare ale României, este regiunea NUTS2 după Nomenclatorul Unităților Teritoriale Statistice, care se compune din următoarele județe: Alba, Brașov, Covasna, Harghita, Mureș și Sibiu. Subiectul tezei de doctorat este studiul ocupării forței de muncă în Regiunea Centru.

Scopul cercetării este de a oferi o viziune de ansamblu asupra situației ocupării la nivel regional, studiul de caz Regiunea Centru, utilă atât pentru economiștii români, cât și pentru specialiștii în dezvoltarea regională din România.

Obiectivul principal al cercetării este realizarea unui studiu complex privind situația ocupării forței de muncă din Regiunea Centru, în contextul integrării României în Uniunea Europeană. În acest scop, am formulat următoarele întrebări:

Care este situația actuală a cercetării științifice naționale și internaționale privind ocuparea forței de muncă cu aspect regional;

Care sunt obiectivele și măsurile politicii și strategiei de ocupare din Uniunea Europeană, ale strategiei naționale și planurilor de acțiune pentru ocupare din România, ale planului de dezvoltare și de acțiune privind ocuparea forței de muncă din Regiunea Centru și ale planurilor de dezvoltare ale județelor componente Regiunii Centru;

Care sunt programele comunitare din Uniunea Europeană și contribuția acestora la ocuparea forței de muncă în regiunile României;

Care sunt condițiile oferite de integrarea României în Uniunea Europeană asupra conceperii strategice a problemei ocupării forței de muncă în România și în regiunile României;

Care este poziția Regiunii Centru referitor la structura forței de muncă în comparație cu regiunile NUTS2 din Uniunea Europeană;

Care este situația ocupării forței de muncă din Regiunea Centru, comparativ cu celelalte regiuni de dezvoltare din România;

Care este relația dintre ocuparea forței de muncă și creșterea economică în regiunile României;

Care este nivelul ocupării și productivitatea forței de muncă în Regiunea Centru;

Care sunt tendințele demografice ale populației active de muncă din Regiunea Centru;

Ce tendințe arată mobilitatea populației în localitățile Regiunii Centru;

Cum a evoluat structura forței de muncă înainte și cum s-a schimbat după aderarea la Uniunea Europeană;

Care sunt diferențele între județe în ceea ce privește nivelul de activitate a populației la muncă, ocuparea forței de muncă, șomajul și veniturile salariale;

Care sunt cauzele locale care conduc la diferențele dintre județe referitoare la ocuparea forței de muncă;

Există sau nu o stare de echilibru pe piața forței de muncă a județelor Brașov și Harghita, două județe din Regiunea Centru;

Care sunt tendințele privind ocuparea forței de muncă, rata de activitate a populației și șomajul prognozate pe viitor, pe termen mediu și lung;

Care sunt punctele tari, punctele slabe, oportunitățile și primejdiile pe piața forței de muncă în Regiunea Centru.

Pentru atingerea scopului principal al analizei și pentru a răspunde la întrebările puse, am formulat mai multe obiective secvențiale care oferă cadrul general al cercetării:

Ob.1. sinteza literaturii științifice naționale și internaționale referitor la ocuparea forței de muncă cu aspect regional;

Ob.2. evidențierea elementelor de bază ale politicii comunitare în domeniul ocupării, la nivel european, național, regional și felul în care se concretizează acestea în Regiunea Centru;

Ob.3. caracterizarea poziției Regiunii Centru privind structura forței de muncă în cadrul regiunilor Uniunii Europene;

Ob.4. analiza sustenabilității demografice a regiunilor României și a județelor Regiunii Centru;

Ob.5. analiza participării, performanței și productivității forței de muncă în Regiunea Centru, comparativ cu celelalte regiuni ale României;

Ob.6. analiza impactului ocupării forței de muncă asupra competitivității economice a regiunilor din România;

Ob.7. analiza schimbării structurale a forței de muncă după aderarea la Uniunea Europeană la nivel regional;

Ob.8. analiza diferențelor privind ocuparea forței de muncă în județele care formează Regiunea Centru;

Ob.9. analiza pieței forței de muncă locale în județele Brașov și Harghita din Regiunea Centru;

Ob.10. analiza SWOT referitoare la ocuparea forței de muncă în Regiunea Centru.

Metodologia cercetării științifice

Sinteza literaturii de specialitate națională și internațională a făcut posibilă definirea cadrului conceptual și teoretic al cercetării, precum și prezentarea stadiului cercetării în domeniul ocupării forței de muncă rurale.

Metodele de analiză utilizate sunt cele care apar în literatura de specialitate națională și internațională:

- metoda analizei componentelor principale;
- metoda de analiză cluster;
- metoda regresiei simple liniare cross-secționale;
- modelul integrat autoregresiv cu medie mobilă (ARIMA).

Calcululele au fost efectuate cu ajutorul programelor: SPSS STATISTICS, STATA și EVIEWS. Pentru prezentarea diferențelor regionale, județene și locale a fost creat un set de hărți statistice cu ajutorul programului ArcviewGIS.

Prin *metoda analizei componentelor principale*, se pot explica variația unui set de variabile direct observabile, corelațiile dintre ele, respectiv intensitatea legăturilor dintre factori și variabilele observate. Este folosită pe un set de indicatori ai structurii forței de muncă din regiunile Uniunii Europene cu 27 de state membre.

Analiza cluster este o metodă prin care elementele unei mulțimi sunt grupate în submulțimi, pornind de la una sau mai multe însușiri ale acestor elemente. (Rotariu, 2006) Metoda este folosită pentru identificarea situației structurii ocupării forței de muncă în Regiunea Centru, comparativ cu regiunile NUTS2 ale Uniunii Europene cu 27 de state membre.

Regresia simplă liniară cross-secțională este metoda de abordare a relației dintre variabila efect și prezumtivul/prezumtivii factori, în condițiile în care o astfel de relație este presupusă (apriori stabilită), iar existența ei nu se manifestă în mod cert, pentru fiecare caz în parte, dar apare din ce în ce mai evident pe măsură ce numărul de cazuri crește. (Isaic-Maniu 2003) Un model de acest tip a fost elaborat pentru analiza relației între seriile numărul șomerilor (variabila dependentă) și numărul locurilor de muncă vacante (variabila independentă) în județele Brașov și Harghita.

Seriile de timp care se caracterizează printr-un anumit grad de dependență în raport cu propriile realizări (valori) anterioare au o formă de autodeterminare, fapt care face posibilă studierea acestora cu metode econometrice adecvate: modelul autoregresiv AR, modelul de medie mobilă MA sau *ARIMA autoregresiv de medie mobilă, cu ordin integrat*. (Pecican 2004) Aceste modele stochastice bazate pe seriile cronologice (AR, MA, ARMA, ARIMA) sunt utile pentru elaborarea de prognoze pe termen scurt (pentru 1-3 perioade viitoare) sau mediu (cel mult 5-6 perioade). (Isaic-Maniu 2003) Modelele ARIMA sunt folosite, pentru elaborarea unor previziuni pe termen mediu, pentru numărul șomerilor și numărul locurilor de muncă vacante din județele Brașov și Harghita.

Sinteza capitolelor principale ale tezei de doctorat

- 1. Elemente teoretice ale analizei ocupării forței de muncă din teoria economiei regionale și ocuparea forței de muncă în contextul aderării României la Uniunea Europeană**
- 2. Elementele teoretice din economia muncii și metodele de analiză ale ocupării forței de muncă**
- 3. Studiul ocupării forței de muncă la nivel regional în Uniunea Europeană**
- 4. Planurile și strategiile de ocupare a forței de muncă, elaborate în România și în Regiunea Centru**
- 5. Ocuparea forței de muncă în regiunile României**
- 6. Studiul ocupării forței de muncă în Regiunea Centru**
- 7. Analiza cererii și ofertei forței de muncă în județele Brașov și Harghita, în perioada 2005 – 2010**

Capitolul 1. Elemente teoretice ale analizei ocupării forței de muncă din teoria economiei regionale și ocuparea forței de muncă în contextul aderării României la Uniunea Europeană

În primul capitol sunt prezentate elementele teoretice ale analizei ocupării forței de muncă din literatura economiei regionale, în contextul aderării României la Uniunea Europeană. Sunt evidențiate de asemenea elementele ale Strategiei Europene de Ocupare, respectiv principalele elemente ale politicii de coeziune din perioada 2007-2013 în ceea ce privește ocuparea forței de muncă.

În subcapitolul 1.1, este definită termenul regional și sunt prezentate principalele elemente ale noii politici regionale a Uniunii Europene.

În Uniunea Europeană pentru studierea regiunilor prin metode statistice, există baza de referință unitară cu numele: NUTS (*Nomenclature des Unités Territoriales Statistiques*). Prin aceasta se formează unitățile teritoriale în vederea elaborării unui sistem regional de statistică, folosită pentru analizele statistice și implementarea politicii de dezvoltare. Cele opt regiuni de dezvoltare la nivelul NUTS2 din România s-au format prin asocierea voluntară a județelor, pe baza Legii Nr.151 din 1998. (Tabel 1)

Tabel 1. Regiunile de dezvoltare din România

NUTS1 Macroregiuni	Macroregiunea 1		Macroregiunea 2		Macroregiunea 3		Macroregiunea 4	
NUTS2 Regiuni de dezvoltare	Nord-Vest	Centru	Nord-Est	Sud-est	Sud	București - Ilfov	Sud-Vest	Vest
NUTS3 Județe	Bihor Bistrița-Năsăud Cluj Maramureș Satu Mare Sălaj	Alba Brașov Covasna Harghita Mureș Sibiu	Bacău Botoșani Iași Neamț Suceava Vaslui	Brăila Buzău Constanța Galați Tulcea Vrancea	Argeș Călărași Dâmbovița Giurgiu Ialomița Prahova Teleorman	București Ilfov	Dolj Gorj Mehedinți Olt Vâlcea	Arad Caraș-Severin Hunedoara Timiș

(Sursa: Pagina de web al Ministerului Dezvoltării Regionale și Locuinței (MDRL), <http://www.mdrl.ro>)

Capitolul 1, conține sinteza literaturii de specialitate a economiei regionale. Componenta demografică, cu efect asupra volumului populației active de muncă și metoda studierii participării populației la muncă sunt studiate în regiunile Uniunii Europene, prin metode de clasificare.

În subcapitolul 1.3 sunt prezentate unele studii cu privire la ocuparea forței de muncă în regiunile urbane și rurale.

Subcapitolul 1.4 prezintă metodele studierii relației dintre ocupare și competitivitatea regională. Analiza competitivității economice a regiunilor este problema de bază a economiei regionale. În analiza impactului ocupării forței de muncă asupra creșterii economice, se pornește de la structura, performanța și productivitatea forței de muncă regionale.

Subcapitolul 1.5 conține unele aspecte privind ocuparea regională și restructurarea economică, urmat de **subcapitolul 1.6**, care prezintă metoda analizei SWOT, care este un instrument de bază în dezvoltarea regională.

Capitolul 1.7 conține sinteza documentelor strategice în relație cu ocuparea forței de muncă, în contextul aderării României la Uniunea Europeană. În prima parte sunt prezentate

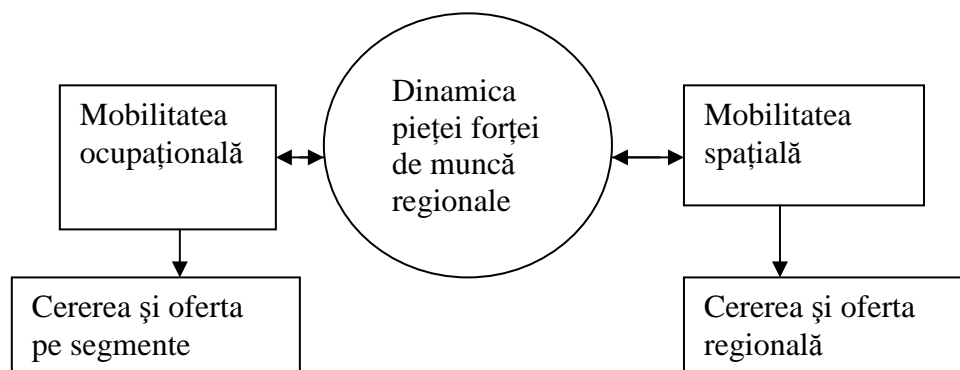
principalele elemente ale procesului de integrare al României. Realizarea unei coerențe a politicii de ocupare a forței de muncă națională cu cea comunitară este considerată o parte integrantă a procesului de aderare. În **subcapitolul 1.7.2** sunt prezentate principalele argumente în legătură cu libera circulație a forței de muncă în spațiul Uniunii Europene. **Subcapitolul 1.8** se concentrează asupra prezentării evoluției, a momentelor marcante și obiectivelor principale ale Strategiei Europene de Ocupare a Forței de Muncă, urmate de prezentarea noii politici de coeziune de după 2007. Toate acestea, prin metoda deschisă de coordonare, formează cadrul general pentru planurile de ocupare națională și regională din România.

Capitolul 2. Elementele teoretice din economia muncii și metodele de analiză ale ocupării forței de muncă

În al doilea capitol sunt prezentate elementele teoretice din economia muncii, insistându-se mai ales pe: cererea și oferta pe piața muncii și funcționarea pieței forței de muncă regională; prezentarea exemplelor concrete de funcționare a procedurii de flexisecuritate din statele membre ale Uniunii Europene; principalele caracteristici ale ocupării forței de muncă în perioada tranziției din România, cum ar fi procesul de restructurare economică și procesul migrației; elementele din literatură legate de formarea venitului salarial și formele de șomaj existente. Capitolul doi cuprinde și descrierea succintă a metodelor statistice folosite în teză, în analiza ocupării forței de muncă.

Subcapitolul 2.1, conține definiția pieței muncii, urmată de prezentarea funcțiilor și caracteristicilor principale. Economia muncii are ca subiect de analiză funcționarea pieței muncii, respectiv comportamentul angajatorilor, lucrătorilor, evoluția nivelului de salarii și venituri, în cazul schimbărilor externe cu impact asupra angajării forței de muncă. Principalii actori ai acestora sunt: muncitorii, angajatorii, instituțiile guvernamentale. (Ehrenberg 2000:20) Subcapitolul prezintă cererea și oferta forței de muncă pe piață urmate de **subcapitolul 2.2**, care prezintă principalele trăsături ale pieței forței de muncă regională. (Figura 1)

Figura 1. Modelul mobilității pe piața forței de muncă regionale



(Sursa: Manfred M. Fischer, Peter Nijkamp: *Structure of regional labour markets*, Researchmemorandum, VRIJE Universiteit, Amsterdam, 1986:7)

Starea de echilibru pe piața muncii este un fenomen important în funcționarea acestei piețe, prezentat în **subcapitolul 2.3**, urmat de prezentarea în **subcapitolul 2.4** a unor exemple pozitive ale funcționării pieței forței de muncă, legate de conceptul flexisecurității.

Subcapitolul 2.5 prezintă sinteza literaturii naționale și internaționale pe tema ocupării forței de muncă în perioada tranziției din România și a restructurării economice. Efectele principale ale procesului pe plan național au fost resimțite și în regiunile țării.

Procesul migrației forței de muncă este un subiect actual al cercetării internaționale și naționale. Sinteza pe această temă este prezentată în **subcapitolul 2.6**, urmată de prezentarea unor studii pe tema formării venitului salarial, subiect de bază al economiei muncii, prezentat în **subcapitolul 2.7**.

Nivelul, distribuția și structura șomajului constituie o problemă de bază în studiul economiei regionale. (Patridge 1997) Tipurile de șomaj sunt prezentate în **subcapitolul 2.8**.

În lucrarea prezentă, forța de muncă este studiată prin metode statistice și econometrice. Prezentarea acestor instrumente de analiză se face în **subcapitolul 2.9**, plecând de la setul de indicatori ai forței de muncă. (Tabel 2)

Tabel 2. Gruparea indicatorilor forței de muncă

Sistemul de indicatori ai forței de muncă	
1	Indicatori de volum
2	Indicatori de structură
3	Indicatori ai utilizării/ neutilizării resurselor de muncă
4	Indicatori ai eficienței utilizării resurselor de muncă
5	Indicatori ai calității locurilor de muncă
6	Indicatori ai condițiilor de muncă
7	Indicatori ai prețului forței de muncă

(Sursa: pe baza cărții *Statistica resurselor de muncă*, de Simona Ghiță, Meteor Press, 2005, București)

Capitolul 3. Studiul ocupării forței de muncă la nivel regional în Uniunea Europeană

Al treilea capitol conține studiul ocupării forței de muncă al regiunilor NUTS2 în Uniunea Europeană cu 27 de state membre.

După prezentarea convergenței și îmbunătățirii situației ocupării în EU-15, din **subcapitolul 3.1**, se trece la identificarea diferențelor ocupării forței de muncă și șomajului în România, comparativ cu celelalte state membre recent aderate la Uniunea Europeană, comparativ cu EU-15 și EU-27, în **subcapitolul 3.2**.

Prin metoda componentelor principale în **subcapitolul 3.3**, sunt identificați principalii factori ai ocupării forței de muncă și ai șomajului, în regiunile NUTS2 ale Uniunii Europene cu 27 de state membre. Rezultatele au dat patru componente principale, care surprind în mod adecvat principalele caracteristici ale structurii forței de muncă în regiuni. (Tabel 3)

Tabel 3. Caracteristicile componentelor principale

Nr.	Componentul principal	Pondere din variația explicată (%)	Caracteristicile componentului principal
1	Primul	39.80	<i>Participarea la muncă și ocuparea femeilor</i>
2	Ai doilea	23.77	<i>Participarea la muncă a populației cu educație scăzută</i>
3	Al treilea	11.82	<i>Ocuparea celor cu educație ridicată</i>
4	Al patrulea	5.46	<i>Restructurarea forței de muncă în ramurile economiei</i>

(Sursa: Calcule proprii în SPSS STATISTICS, EUROSTAT)

Subcapitolul 3.4. conține identificarea poziției Regiunii Centru, după structura ocupării forței de muncă, comparativ cu regiunile NUTS2 ale Uniunii Europene cu 27 de state membre, folosind metoda de grupare cluster. În urma grupării prin calculele analizei K-Means cluster a rezultat că Regiunea Centru face parte din grupul care conține 22 de regiuni, dintre care două sunt din Bulgaria, șapte din Cehia, șapte din Italia, două din Ungaria una din Slovacia, respectiv Regiunea Nord-Vest, Regiunea Centru și Regiunea Vest din România. Acest fapt înseamnă că structura forței de muncă ocupate din Regiunea Centru este asemănătoare, mai ales cu regiunile noilor țări membre EU-27. Grupul s-a caracterizat prin valori scăzute la rata de activitate și rata de ocupare, în timp ce rata șomajului a înregistrat valori ridicate. În structura populației ocupate, ponderea în industrie este mai ridicată, iar în servicii mai scăzută.

Capitolul 4. Planurile și strategiile de ocupare a forței de muncă, elaborate în România și în Regiunea Centru

În **capitolul patru** este prezentată sinteza documentelor strategice din România (Tabel 4) plecând de la planurile naționale de ocupare în **subcapitolul 4.1**, urmată de prezentarea instrumentelor de finanțare a programelor de ocupare în România din Fondurile Structurale.

Tabel 4. Documentele strategice în relație cu ocuparea forței de muncă, elaborate în România după 2000

Nr.	Documente strategice
1.	<i>Planul național de acțiune pentru ocuparea forței de muncă, 2002-2003 (PNAO 2002-2003)</i>
2.	<i>Planul național de acțiune pentru ocupare 2004-2005 (PNAO 2004-2005)</i>
3.	<i>Planul Național de Acțiune în domeniul Ocupării – 2006 (PNAO 2006)</i>
4.	<i>Strategia națională pentru ocuparea forței de muncă, 2004–2010</i>
5.	<i>Strategia pe termen scurt și mediu pentru formare profesională continuă, 2005 – 2010</i>
6.	<i>Planul Național de Dezvoltare 2004 – 2006 (PND 2004-2006)</i>
7.	<i>Planul Național de Dezvoltare 2007 – 2013 (PND 2007 – 2013)</i>
8.	<i>Programul Național de Reformă 2007-2010</i>
9.	<i>Strategia Post-Aderare a României 2007-2020</i>
10.	<i>Strategia Națională pentru Dezvoltare Durabilă a României Orizonturi 2013-2020-2030</i>

(Sursa: www.mie.ro)

În continuare, în **subcapitolul 4.3** sunt prezentate prioritățile și măsurile planului regional de acțiune pentru ocuparea forței de muncă și incluziune socială din Regiunea Centru, iar în **subcapitolul 4.4** sunt trasate planurile de dezvoltare din județele Regiunii Centru.

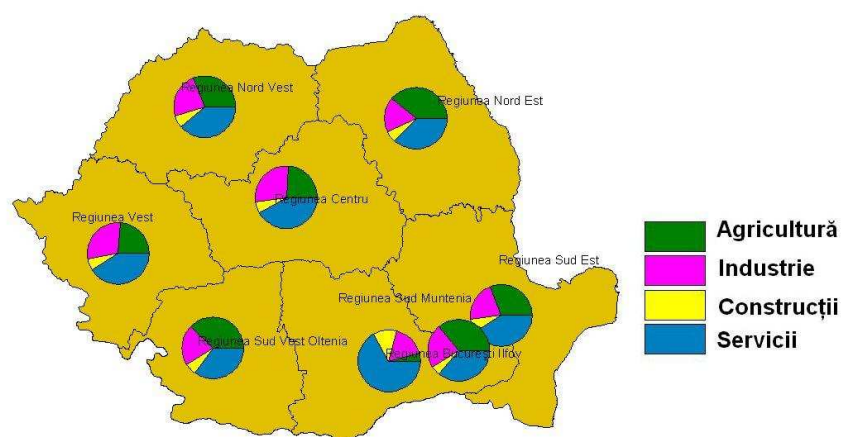
Subcapitolul 4.5 conține sinteza planurilor de dezvoltare a județelor Regiunii Centru. Se identifică punctele comune din analiza SWOT și se face analiza comparativă a celor zece linii directoare ale Strategiei Europene de Ocupare.

Capitolul 5. Ocuparea forței de muncă în regiunile României

Capitolul conține studiul ocupării forței de muncă în regiunile NUTS2 ale României și are ca scop identificarea poziției Regiunii Centru la nivel național.

Subcapitolul 5.1 prezintă diferențele regionale privind ocuparea, șomajul și veniturile salariale ale regiunilor României pe perioada 1997-2007, urmat de analiza structurii populației ocupate pe principalele ramuri ale economiei. (Figura 2)

Figura 2. Structura populației ocupate pe sectoarele economiei naționale în regiunile României în 2007



(Sursa: Desenat cu ajutorul programului ArcviewGIS, INSSE Tempo-online, 2009)

Subcapitolul 5.2 conține analiza comparativă a regiunilor României privind reproducția naturală și migrația populației, fapt important pentru înțelegerea cauzelor demografice ale diferențelor regionale privind ocuparea forței de muncă. În continuare **subcapitolul 5.3** se concentrează pe analiza performanței și participării forței de muncă în regiunile României. Pentru aceste analize se folosesc metodele de clasificare utilizate în studiul ocupării forței de muncă în regiunile Uniunii Europene. (SERA report)

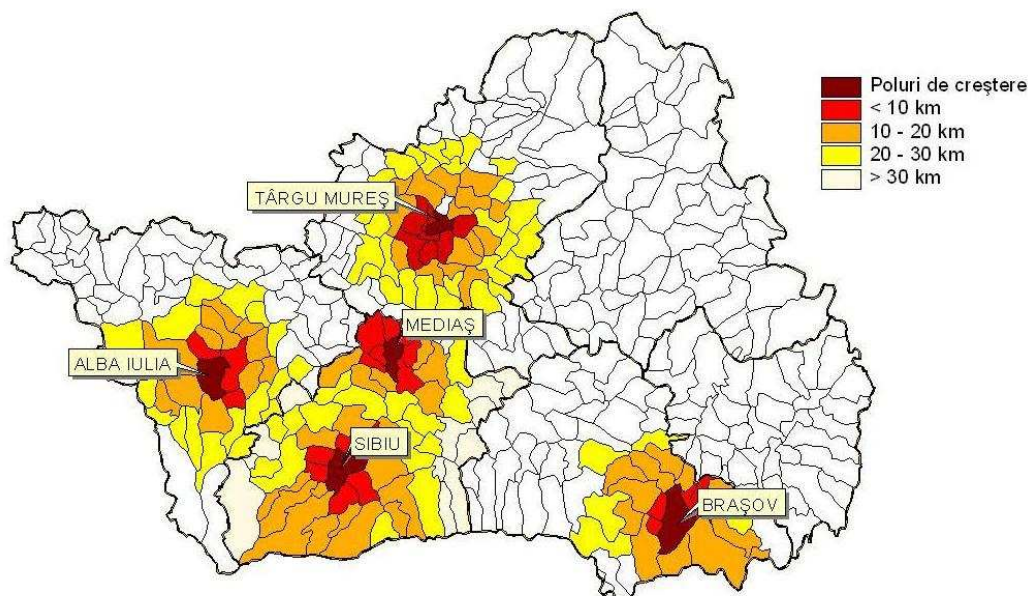
Subcapitolul 5.4 descrie studiul impactului ocupării forței de muncă asupra competitivității regionale, verificat în cazul regiunilor României prin metoda regresiei de tip panel.

Capitolul 6. Studiul ocupării forței de muncă în Regiunea Centru

Capitolul șase conține studiul ocupării forței de muncă în Regiunea Centru. În **subcapitolul 6.1**, se pleacă de la principalele procese care au existat pe piața forței de muncă din România în perioada 1997-2007, cu efect asupra ocupării forței de muncă în Regiunea Centru.

În **subcapitolul 6.2** se concentrează asupra principalelor caracteristici ale ocupării în Regiunea Centru, regiune a cărei structură administrativ teritorială și demografică este prezentat în **subcapitolul 6.2.1**. Se evidențiază faptul că majoritatea localităților din regiune se află la distanță relativ mare față de polurile de creștere, orașe mari cu populație de peste 150 de mii de persoane. (Figura 4)

Figura 3. Distanța localităților de la polurile de creștere în Regiunea Centru



(Sursa: Calcule proprii în ArcviewGIS. INSSE, TEMPO-Online)

În continuare, în **subcapitolul 6.2.2** se studiază evoluția demografică a Regiunii Centru și se face clasificarea județelor componente după sustenabilitatea demografică, iar în **subcapitolul 6.2.3** se studiază mișcarea naturală și migratorie a populației în localitățile Regiunii Centru.

Studiul ocupării forței de muncă din **subcapitolul 6.3** se concentrează asupra județelor Regiunii Centru, fiind urmat de analiza comparativă a structurii forței de muncă în Regiunea Centru, dinainte și de după aderarea la Uniunea Europeană, în **subcapitolul 6.4**.

Capitolul 7. Analiza cererii și ofertei forței de muncă în județele Brașov și Harghita, în perioada 2005 – 2010

Capitolul șapte conține analiza cererii și ofertei forței de muncă în județele Brașov și Harghita.

Analizele din capitolele anterioare, au scos în evidență faptul că județele Brașov și Harghita, din Regiunea Centru, au caracteristici foarte diferite. Brașovul este județul cu cea mai ridicată pondere a populației în mediul urban (73.75%) și cu cea mai ridicată densitate a populației (111.20 locuitori pe km²) Județul Harghita, cu o rata a ocupării relativ scăzută (64.20% în 2007) are un caracter predominant rural, 55,97% din populație trăind în mediul rural și având o densitate a populației de 49 locuitori pe km². În perioada 1997-2007, aici a fost cea mai ridicată pondere a populației ocupate în agricultură. Analiza cererii și ofertei pe piața forței de muncă se concentrează asupra acestor două județe.

În **subcapitolul 7.1**, sunt prezentate principalele noțiuni de bază ale clasificării ocupațiilor din România.

Subcapitolul 7.2 conține studiul numărului locurilor de muncă vacante ca serie lunară și după clasificarea C.O.R. pe perioada 2005-2009, în județele Brașov și Harghita.

Evoluția șomajului și a numărului șomerilor pe perioada 2005-2009, în județele Brașov și Harghita este prezentată în **subcapitolul 7.3**, ca și diferența între cererea și oferta prezentă pe piața forței de muncă din aceste județe. Se evidențiază faptul că raportul numărului locurilor de muncă la 1000 de șomeri au valori diferite în cele două județe. (Tabel 5)

Tabel 5. Numărul locurilor de muncă raportat la 1000 de șomeri în județele Brașov și Harghita, în lunile decembrie 2005-2009

Anul	Luna	Brașov	Harghita
2005	Dec.	5.47	9.84
2006	Dec.	6.16	29.70
2007	Dec.	27.22	31.41
2008	Dec.	5.63	23.38
2009	Dec.	11.23	9.65

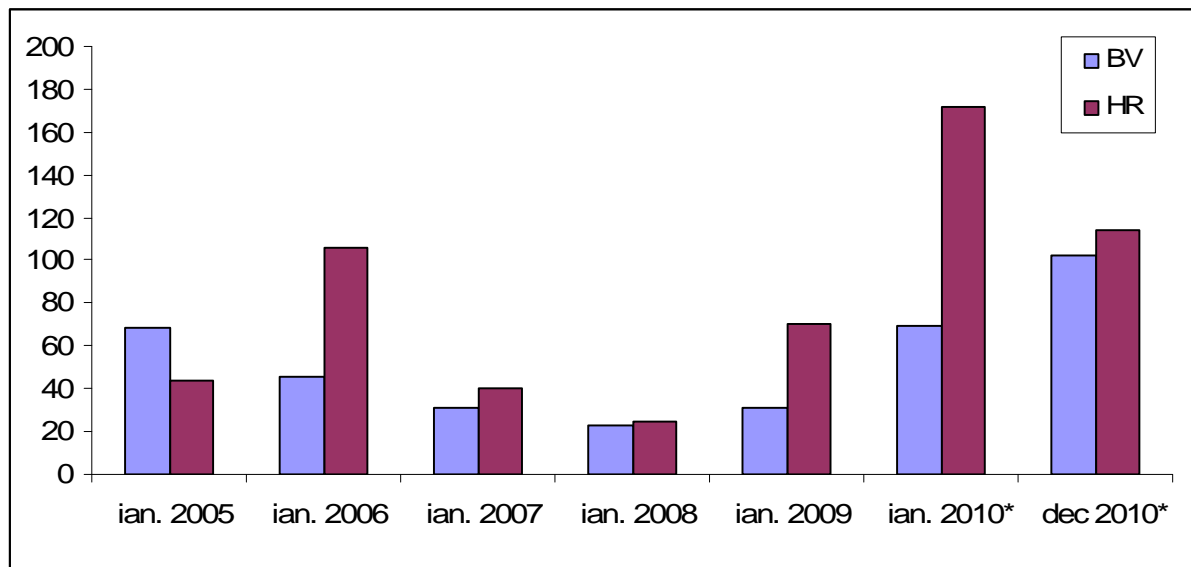
(Sursa: Calcule proprii pe baza datelor statistice din AJOFM Brașov și AJOFM Harghita)

Analiza cererii și ofertei forței de muncă în județele Brașov și Harghita prin metode regresive este subiectul discutat în **subcapitolul 7.4**, unde se identifică în prima fază caracterul sezonier, după care staționaritatea seriilor cronologice numărul șomerilor înregistrați și locurilor de muncă vacante în județele Brașov și Harghita.

În **subcapitolul 7.4.2**, sunt elaborate două modele de regresie crossecțională, pentru analiza relației între seriile numărul șomerilor (variabila dependentă) și numărul locurilor de muncă vacante (variabila independentă) în județele Brașov și Harghita.

În **subcapitolul 7.4.3**, modelul integrat autoregresiv cu medie mobilă este folosit pentru studiul dezechilibrului pe piața forței de muncă, în județele Brașov și Harghita, pornind de la seriile lunare: numărul șomerilor înregistrați și al locurilor de muncă vacante în județele Brașov și Harghita. După identificarea modelelor, pe baza acestora se elaborează previziuni pe termen mediu, care arată că dezechilibrul observat va exista și pe termen mediu. (Figura 4)

Figura 4. Numărul șomerilor raportat la un loc de muncă vacant în județele Brașov și Harghita



* valori estimate pe baza modelelor ARIMA.

(Sursa: Calcule proprii, date AJOFM Brașov și AJOFM Harghita)

Concluzii și contribuția cercetării

După integrarea României în Uniunea Europeană, a crescut importanța identificării și tratării problemelor de ocupare a forței de muncă la nivel regional. Politica comunitară în domeniu asigură sprijin, prin măsuri active de îmbunătățire a ocupării și reducerii șomajului.

Prima parte a lucrării conține prezentarea generală a subiectului cercetării, pe baza literaturii de specialitate națională și internațională. Ipotezele de cercetare au fost definite pe baza teoriei economice. Literatura de specialitate privind economia regională se concentrează în contextul ocupării, pe mai multe aspecte, cum ar fi: competitivitatea economică, migrarea forței de muncă, schimbările structurale în economie și în populația activă, sustenabilitatea demografică și disparitățile șomajului, funcționarea pieței forței de muncă regională. Capitolul 1 și Capitolul 2 conțin *sinteza literaturii de specialitate* (primul *Obiectiv secvențial* al cercetării), iar rezultatele proprii din studiile următoarelor capitole sunt confruntate cu cele găsite în literatura consultată.

Subiectul tezei de doctorat constă în studiul ocupării forței de muncă în Regiunea Centru. Aceasta este una dintre cele opt regiuni NUTS2 ale României și se compune din următoarele județe: Alba, Brașov, Covasna, Harghita, Mureș și Sibiu. Regiunea Centru are o suprafață de 341000 km², din care 47.00% este zonă montană, iar ponderea suprafeței agricole este de 56.07% . Populația regiunii a fost 2526 de mii de persoane în 2008, densitatea populației fiind de 74 locuitori pe km², din care 40.52% locuiau în mediul rural. (subcapitolul 6.2.1.)

Tipologia urban-rurală a județelor Regiunii Centru este prezentată în subcapitolul 6.5.3, trei din aceste județe fiind predominant rurale (Alba, Covasna și Harghita), iar celelalte trei, intermediar rurale (Brașov, Mureș și Sibiu).

Obiectivul.2. Evidențierea elementelor de bază ale politicii comunitare în domeniul ocupării, la nivel european, național, regional și felul în care se concretizează acestea în Regiunea Centru.

Evoluția politicii comunitare în domeniul ocupării, momentele marcante și procedura de funcționare a metodei de coordonare deschisă a Comisiei Europei au fost subiecte tratate în subcapitolul 1.8.1. Ca parte importantă a procesului de integrare a României în Uniunea Europeană, au fost elaborate mai multe planuri naționale de ocupare, respectiv Strategia Națională de Ocupare, formând cadrul general pentru măsurile de ocupare regionale. (Capitolul 4). Prin aderarea României, s-a deschis piața forței de muncă a mai multor state membre ale Uniunii Europene, circulația liberă facilitând migrația. (Subcapitolul 1.7.2)

Studiul ocupării forței de muncă din Uniunea Europeană se referă și la rezultatele politicii comunitare. Elaborarea Strategiei Europene de Ocupare a Forței de Muncă pe perioada de planificare 2000-2006, coincide cu perioada în care a fost înregistrată o creștere economică reală în EU-15 și în EU-27 în general. În perioada de planificare 2000-2006, s-a îmbunătățit nivelul ocupării forței de muncă și a scăzut șomajul în statele membre ale Uniunii Europene cu 15 state, în urma creșterii economice și a implementării programelor Strategiei Europene de Ocupare. Politica comunitară în domeniul ocupării a fost sprijinul realizat în favoarea garantării flexibilității, prin măsurile active de creare a locurilor de muncă, în urma cărora a crescut rata ocupării în toate statele membre ale EU-15.

În analiza din subcapitolul 3.1, am arătat existența tendințelor de convergență ale ratei de ocupare și a ratei șomajului, respectiv în subcapitolul 3.2, am arătat principalele diferențe

ale nivelului de activitate, de ocupare și șomaj al României, comparativ cu celelalte țări nou aderate și EU-15.

Analizele arată că, în țările care au aderat mai înainte la Uniunea Europeană cu decalaje semnificative privind ocuparea forței de muncă, cum ar fi Grecia și Spania, *programele de ocupare regionale au produs rezultate semnificative* în perioada 2000 – 2006.

Studiul structurii forței de muncă în regiunile NUTS2 ale Uniunii Europene cu 27 de state membre, unde s-a folosit metoda componentelor principale, în subcapitolul 3.3. arată că factorii principali care surprind principalele caracteristici ale ocupării regionale sunt: ocuparea populației de femei, nivelul de instruire a populației ocupate, structura forței de muncă pe sectoare de activitate. Acestea sunt punctele cheie ale ocupării forței de muncă la nivel regional la care trebuie să dea răspuns politica comunitară. Studiul arată că liniile directoare ale Strategiei Europene pentru Ocupare, descrise în subcapitolul 1.3. coincid cu acestea:

1. Măsuri active și preventive pentru șomeri și persoane inactice;
2. Crearea de locuri de muncă și spiritul antreprenorial;
3. Conducerea tranziției și promovarea adaptabilității și mobilității pe piața muncii;
4. Promovarea dezvoltării capitalului uman și a învățării pe tot parcursul vieții;
5. Creșterea ofertei pe piața muncii și promovarea îmbătrânirii active;
6. Egalitate de gen;
7. Promovarea integrării și combaterea discriminării persoanelor;
8. Rentabilizarea muncii și crearea de stimulente corespunzătoare;
9. Transformarea muncii nedeclarate în ocupare corespunzătoare;
10. Combaterea disparităților regionale privind ocuparea. (Decizia C. E. 2003/578/EC)

Studiul arată că *Strategia Națională de Ocupare a Forței de Muncă din România*, respectiv *Planurile Naționale de Ocupare* elaborate începând cu anul 2002, răspund în mod real cerințelor de pe piața forței de muncă din perioada tranziției și sunt instrumente de bază în procesul de aderare a României la Uniunea Europeană. Ponderea acelor care își caută loc de muncă și doresc să se dezvolte pe plan profesional este ridicată în mediul rural, după cum arată studiul Institutului Național pentru Studii de Opinie și Marketing (INSOMAR 2009) elaborat în primăvara anului 2009. Aceasta înseamnă că programele de ocupare și de formare profesională sunt folositoare.

„Planul regional de acțiune pentru ocuparea forței de muncă și incluziune socială” și „Planul de implementare a planului regional de acțiune 2006-2008” în Regiunea Centru pun accentul pe promovarea flexibilității și adaptabilității pe piața muncii respectiv pe măsurile pro-active pentru reducerea și prevenirea șomajului care sunt în concordanță cu obiectivele strategiilor la nivel național și european. (Subcapitolul 4.4.)

Planurile și strategiile de dezvoltare județene din județele Regiunii Centru (Alba, Brașov, Covasna, Harghita, Mureș și Sibiu) au fost adoptate de Consiliile Județene. Obiectivele și măsurile strategice de îmbunătățire a ocupării forței de muncă descrise de acestea se referă la prevenirea șomajului (Alba și Sibiu), crearea locurilor de muncă prin promovarea antreprenoriatului (Alba, Brașov, Covasna și Mureș) promovarea adaptabilității și mobilității pe piața forței de muncă (Alba, Covasna, Mureș și Sibiu), dezvoltarea capitalului uman și formarea profesională (Alba, Mureș și Sibiu). Mai multe strategii județene subliniază importanța parteneriatului cu instituțiile de stat, în special cu Agențiile Județene de Ocuparea a Forței de Muncă. (Subcapitolul 4.5.)

Obiectivul 3. Caracterizarea poziției Regiunii Centru privind structura forței de muncă în cadrul regiunilor Uniunii Europene.

Studiul ocupării forței de muncă din Subcapitolul 3.2. în noile state membre ale Uniunii Europene, printre care și România și Bulgaria, ce au aderat la 1 ianuarie 2007, arată că diferența este semnificativă în structura populației ocupate. Potrivit datelor EUROSTAT, în

2007, în România, ponderea populației ocupate în agricultură a fost de 29.53% față de 3.47% în EU15 și 9.97% în NMS10 (noile state membre ale Uniunii Europene aderate în 2004), în servicii de 39.07% față de 69.73% în EU15, respectiv 56.84% în cele zece state aderate în 2004.

Pentru analiza structurii forței de muncă din regiunile NUTS2 ale Uniunii Europene cu 27 de state membre, pe baza de date preluate de la EUROSTAT, am folosit metoda componentelor principale. Din calculele prezentate în subcapitolul 3.3, reiese existența a patru componente principale, care descriu atât principalele caracteristici ale structurii forței de muncă, dar semnalează și problemele ocupării în regiuni.

Prima componentă principală, *participarea la muncă și ocuparea femeilor*, arată unele probleme de ocupare cu care se confruntă acest grup social în regiunile Uniunii Europene. În subcapitolul 3.2. am arătat că în Uniunea Europeană, în perioada 2000-2007 a crescut, dar totuși a rămas sub media din EU-27, rata de activitate și rata de ocupare a femeilor. În Capitolul 6, am arătat că atât în România, cât și în Regiunea Centru, rata de activitate și rata de ocupare a femeilor a rămas sub medie în regiune.

O problemă majoră o constituie *participarea la muncă a populației cu educație scăzută*, descrisă prin a doua componentă principală, în analiza structurii forței de muncă din regiunile Uniunii Europene. În subcapitolul 3.2, am arătat că între 2000 și 2007 a scăzut ponderea populației active cu educație primară (nivelurile 0-2 potrivit ISCED 1997¹), dar, totuși, rămâne la valori ridicate în media EU-27 (25.43% în 2007), în noile state membre (10.62% în 2007) și în România (25.04% în 2007), potrivit EUROSTAT. Pentru tratarea acestei probleme, au fost elaborate măsuri speciale ale Strategiei Europene de Ocupare pentru formarea profesională, descrise în subcapitolul 1.8, care se regăsesc atât în Planurile Naționale de Ocupare din România cât și în Planul de Acțiune pentru Ocuparea Forței de Muncă din Regiunea Centru (Capitolul 4).

Trecerea la societatea bazată pe cunoaștere și importanța dezvoltării segmentului de cercetare și dezvoltare la nivelul regiunilor Uniunii Europene sunt subliniate prin componenta principală *ocuparea celor cu educație ridicată*. În Capitolul 3.2, am arătat că ponderea populației active cu educație universitară, (nivelurile 5-6 din ISCED 1997), este mult mai scăzută în noile state membre (20.84% în 2007) și în România (13.30% în 2007) față de media EU-27 (25.11% în 2007), potrivit EUROSTAT.

Asemănător componenteii a treia, *restructurarea forței de muncă în ramurile economiei*, adică componenta a patra descrie procesul care este mult mai intensificat în regiunile noilor state membre, comparativ cu regiunile EU-15. Problema restructurării a fost discutată în subcapitolul 2.5.2 pe baza literaturii de specialitate și studiată în Capitolul 6.4 în cazul Regiunii Centru.

Pentru identificarea poziției Regiunii Centru în cadrul regiunilor NUTS2 ale Uniunii Europene cu 27 de state membre, am pornit de la baza de date întocmită conform rezultatelor analizei structurii forței de muncă prin metoda componentelor principale. Am folosit metoda de grupare cluster K-Means, cu calculele descrise în subcapitolul 3.4.

Rezultatele arată că structura forței de muncă din Regiunea Centru în spațiul Uniunii Europene cu 27 de state membre arată asemănări cu două regiuni din Bulgaria, șapte din Italia, două din Ungaria, una din Slovacia, respectiv Regiunea Nord-Vest și Regiunea Vest din România.

Această grupă a regiunilor NUTS2 se caracterizează prin:

- rata de activitate și rata de ocupare relativ scăzută, mai ales la tineri și vârstnici;
- rata șomajului mai ridicată, decât media EU-27;

¹ Descrierea Clasificării Internaționale Standard a Educației - ISCED 1997 se găsește în Glosar.

- pe lângă ponderea ridicată a populației ocupate în agricultură la nivel național, descrisă în subcapitolul 3.2, rezultatele arată că ocuparea în industrie este mai ridicată, iar în servicii e mai scăzută în această grupă față de media EU-27;

- este mai ridicată ponderea celor cu nivel de educație secundară și mai scăzută ponderea celor cu educație primară și terțiară față de media EU-27;

- ponderea salariaților este mai scăzută decât în EU-27;

- rata șomajului este mai ridicată, ca și ponderea șomerilor pe termen lung.

Asemănările în structura forței de muncă regionale în țările din Europa Centrală și de Est se datorează proceselor de restructurare similare petrecute în perioada tranziției și descrise de literatura de specialitate. (Köllő 2001, Oprescu 2001, Dinu 2005, Osoian 2005)

Obiectivul 4. analiza sustenabilității demografice a regiunilor României și a județelor Regiunii Centru.

După analiza ocupării forței de muncă în regiunile Uniunii Europene, m-am concentrat și asupra ocupării în regiunile României. Metoda clasificării, folosită în analizele regiunilor UE, a fost folosită la identificarea diferențelor regionale și la tendința schimbării pe perioada studiată 1997-2007, referitor la sustenabilitatea demografică a regiunilor.

În 1997, Regiunea Centru s-a aflat în situația de scădere demografică, din cauza scăderii naturale a populației și migrației spre regiune, pe lângă Regiunea București-Ilfov și Regiunea Vest.

În 2007, Regiunea Centru s-a aflat în scădere demografică dublu negativă, cu scăderea naturală a populației și migrația din regiune în afara regiunii, pe lângă Regiunea Sud-Est, Regiunea Sud-Muntenia și Regiunea Sud-Vest Oltenia. (Subcapitolul 5.2)

Declinul demografic în Regiunea Centru, cu efect asupra populației cu vârstă activă de muncă, este studiat în subcapitolul 6.2.2. iar mișcarea naturală și migratorie a populației în regiune, este inclus în subcapitolul 6.2.3.

În 2008, scăderea populației s-a produs cu un ritm mai rapid în Alba și Covasna, iar soldul schimbărilor cu reședință arată valori de plecări ridicate în Alba și Mureș. În mișcarea migratorie a populației după structura localităților, observăm următoarele tendințe: în 2007, plecările masive au fost din localitățile din mediul rural, aflate la distanță de centrele urbane și stabilirile se observă în centrele urbane și vecine acestora. (Subcapitolul 6.2.3.)

Obiectivul 5. analiza participării, performanței și productivității forței de muncă în Regiunea Centru, comparativ cu celelalte regiuni ale României,

Din analiza comparativă din subcapitolul 5.1, reiese că în 2007, în Regiunea Centru, rata de activitate era de 67.20%, rata de ocupare de 64.00% și rata șomajului era de 4.80%, valori peste media națională, până când veniturile nete medii au ajuns pe penultimul loc, fiind cu mult sub media națională.

În 2006, după nivelul produsului intern brut pe locuitor Regiunea Centru ocupa locul al treilea, după Regiunea București – Ilfov și Regiunea Vest, la care se adaugă valoarea relativ ridicată a productivității muncii.

În 2007, după clasificarea conform participării populației la muncă, Regiunea Centru se găsește în grupul regiunilor cu performanță și participare intermediară. (Subcapitolul 5.3)

Dubla clasificare a regiunilor României în 2007 pune Regiunea Centru pe lângă Regiunea Sud-Est, Regiunea Sud-Muntenia, Regiunea Sud-Vest Oltenia, cu performanță și participare intermediară, la care se adaugă scăderea demografică dublă (reproducerea naturală are valoare negativă și migrația are orientare în afara regiunilor). (Subcapitolul 5.3)

Pentru evidențierea cauzelor interne care au condus la această clasificare a Regiunii Centru, comparativ cu celelalte regiuni ale României indicatorii caracteristici au fost studiate la nivelul județelor care o formează. (Obiectivul secvențial numărul 8)

Obiectivul 6. analiza impactului ocupării forței de muncă asupra competitivității economice a regiunilor din România

Impactul ocupării forței de muncă asupra competitivității economice a regiunilor României a fost studiat în subcapitolul 5.6. Potrivit acestuia, componenta ratei de ocupare a forței de muncă este un factor la fel de important ca productivitatea muncii. În 2007, în Regiunea Centru, produsul intern brut pe locuitor a fost sub media Uniunii Europene, la fel ca în majoritatea regiunilor României, iar productivitatea muncii sub media națională.

Diferențele în ocuparea forței de muncă sunt cauzate printre altele, de diferențe în competitivitatea economică a regiunilor și în productivitatea muncii. Ipoteza a fost verificată în Capitolul 5, în studiul diferențelor ocupării forței de muncă în regiunile de dezvoltare ale României.

În literatura de specialitate, competitivitatea economică este exprimată prin productivitatea muncii, rata de ocupare și ponderea populației active în totalul populației (Porter (1990), Lengyel (2002) și Vincze (2003)). Varianta logaritmată a ecuației dezvoltată de Nemes-Nagy (2006) a fost verificată în cazul regiunilor NUTS2 ale României în perioada 1993-2006, folosind modelul regresiei panel. Rezultatele subliniază legătura ocupării cu creșterea economică cunoscută din literatură și identificată ca unul dintre elementele realizării coeziunii economice în regiunile Uniunii Europene. (*Cartea Albă – Creștere, competitivitate, ocupare COM 93/700, Regiuni în dezvoltare, Europa în dezvoltare. Al patrulea raport privind coeziunea economică și socială*)

Obiectiv 7. analiza schimbării structurale a forței de muncă după aderarea la Uniunea Europeană la nivel regional,

În subcapitolul 6.4. este prezentată schimbarea structurală a populației ocupate în Regiunea Centru, în perioada 2002 – 2008, pe baza datelor Anchetei Forței de Muncă în Gospodărie. Schimbările în structura forței de muncă a regiunii, după aderarea României la Uniunea Europeană, are următoarele caracteristici:

- a scăzut ponderea populației ocupate cu vârstă tânără între 15 - 24 de ani și până la 34 de ani, cu creșterea ponderii populației ocupate cu vârsta de peste 35 de ani;
- a crescut ponderea populației ocupate cu educație superioară (în special la grupul de vârstă între 25-34 de ani) și a celor cu educație medie, respectiv s-a micșorat ponderea celor cu educația scăzută;
- a scăzut ponderea populației ocupate în agricultură cu peste 10% (respectiv peste 14% la populația feminină), în paralel cu creșterea în sectorul industrie cu peste 3%, respectiv cu 7% în servicii;
- a crescut ponderea salariaților cu 10% din populația ocupată, în paralel cu scăderea ocupării la celelalte categorii, în special la lucrătorii familiali neremunerați. (subcapitolul 6.4.)

Obiectivul 8. Analiza diferențelor privind ocuparea forței de muncă în județele care formează Regiunea Centru.

Analiza ocupării forței de muncă în județele Regiunii Centru începe prin studierea diferențelor urban – rural și a densității populației, care sunt în relație cu structura geografică a marilor orașe cu populația de peste 150 de mii de persoane. Analiza structurii forței de muncă ocupată în principalele ramuri ale economiei în județele Regiunii Centru, evidențiază că în județul Harghita a existat cea mai ridicată ocupare în sectorul agricol, unde densitatea populației a fost cea mai scăzută. În județul Brașov, a existat cea mai ridicată ocupare în servicii, aici fiind cea mai ridicată densitate a populației dar și cea mai scăzută pondere a populației care trăiește în mediul rural.

Analiza mișcării migratorice a populației în 2007 arată plecările din localitățile aflate la distanță mai mare de centrele urbane și stabilirile în localitățile urbane sau cele învecinate acestora.

Pe baza analizei sustenabilității demografice, în 2008 județele Regiunii Centru se grupează în două categorii: județele Brașov și Sibiu se află în situația de creștere dublu pozitivă, atât prin creșterea naturală, cât și prin migrația spre județ. Județele Covasna și Harghita sunt în scădere demografică, cu reproducerea naturală pozitivă și migrația populației în afara județelor, iar Alba și Mureș sunt în scădere demografică dublu negativă: scăderea naturală a populației și migrația în afara județelor.

Scăderea ratei de activitate în Regiunea Centru a condus la valori scăzute în special în județele Brașov (60.80%) și Covasna (65.40%), cea mai ridicată fiind în Alba (76.30%).

În 2007 cea mai scăzută rată a șomajului a existat în județul Sibiu (3.10%) și în județul Mureș (4.30%), iar cea mai ridicată în Covasna (7%).

Studiul performanței și participării forței de muncă pentru Regiunea Centru a fost efectuat pe baza metodologiei folosită în cazul regiunilor Uniunii Europene. Rezultatele clasificării arată că patru dintre județele Regiunii Centru sunt în grupa intermediară, performanța forței de muncă fiind scăzută în județul Covasna, unde câștigul salarial nominal mediu net lunar este cel mai scăzut (792 lei), pe când în județul Sibiu câștigul salarial nominal mediu net lunar fiind cel mai ridicat (987 lei). (Capitolul 6.3.)

Tabel 73. Performanța și participarea forței de muncă în județele Regiunii Centru

Județe	Performanță	Participare
Alba	Intermediară	
Brasov	Intermediară	
Covasna	Scăzută	Medie
Harghita	Intermediară	
Mures	Intermediară	
Sibiu	Ridicată	Scăzută

(Sursa: calcule proprii, SERA report)

Rata de ocupare a forței de muncă în 2007, a înregistrat cea mai ridicată valoare în județul Alba (71.90%), fiind județul în care în perioada 1997-2007 a crescut numărul populației ocupate cu peste 900 de persoane. Cea mai scăzută rată de ocupare a forței de muncă era în județul Brașov (57.70%).

În perioada 1997-2007, singurul județ în care s-a produs creșterea semnificativă a numărului populației ocupate este Sibiu. Exceptând județul Alba, în restul județelor, scăderea este cu peste 12 mii de persoane, în județul Brașov ajungându-se la peste 28 de mii de persoane.

Schimbarea structurală a populației ocupate a fost prezentă în toate județele, numai că s-a concretizat diferențiat. Scăderea populației ocupată în Regiunea Centru s-a produs în special în sectorul agricol și industrial. În 2007, cea mai ridicată pondere a populației ocupată în agricultură a existat în județul Harghita (31.86%), unde ponderea populației ocupată în servicii era cea mai scăzută (37.72%).

În 2007, cea mai ridicată pondere a populației ocupate în sectorul industriei a existat în județul Sibiu (39.23%), în defavoarea ocupării în sectorul agrar în acest județ (15.69%), respectiv cea mai ridicată ocupare în sectorul servicii a fost caracteristică județului Brașov (50.34%), unde ocuparea în agricultură a fost cea mai scăzută (13.11%).

Obiectivul 9. Analiza pieței forței de muncă locale în județele Brașov și Harghita din Regiunea Centru.

Starea de echilibru pe piața forței de muncă regională este o componentă importantă în studiul ocupării forței de muncă din Regiunea Centru. Existența diferențelor dintre cerere și ofertă a fost verificată prin modelele ARIMA în cazul județelor Brașov și Harghita, rezultând că starea de dezechilibru este permanentă și va exista pe termen scurt..

Din cauza excedentelor pe piața forței de muncă datorate restructurării, am presupus că nu există o stare de echilibru a ocupării depline pe piața muncii regionale în perioada tranziției și după aderarea României la Uniunea Europeană. Ipoteza a fost verificată printr-o analiză mai detaliată la nivel județean, concentrându-se atenția asupra a două județe din Regiunea Centru, care se află în situație specială: Brașov și Harghita.

În Brașov, a fost cea mai ridicată ponderea populației în mediul urban, caracterizată prin tradiții în industrie, Municipiul Brașov fiind centru urban și universitar, cu ocupare ridicată în industrie și servicii. În Harghita, nu există niciunul dintre cele șase orașe de peste 150 de mii de locuitori din Regiunea Centru, considerate poluri de creștere, județul fiind caracterizat ca fiind preponderent rural. În acest județ, rata de ocupare și veniturile nete medii sunt relativ scăzute, fiind ridicată ponderea populației ocupată în agricultură.

Analiza cererii și ofertei forței de muncă a fost realizată pe perioada ianuarie 2005 – decembrie 2009, cu datele lunare privind: numărul locurilor de muncă vacante, respectiv numărul șomerilor în județele Brașov și Harghita. Analiza a fost realizată cu sprijinul Agențiilor Județene de Ocupare a Forței de Muncă din județele Brașov și Harghita, care au furnizat datele statistice pentru cercetare.

Diferența dintre cele două județe se conturează atât pe partea cererii, cât și pe partea ofertei prezente pe piața forței de muncă. Locurile de muncă vacante înregistrate pe baza clasificării C.O.R.² pe intervalul 2005-2009 prezintă diferențe în județele Brașov și Harghita legate de structura economică a sectorului de afaceri local: în județul Brașov se caută forță de muncă în primul rând în sectoarele din industrie și construcții, în timp ce în județul Harghita în sectorul de prelucrare a lemnului și construcții. (Subcapitolul 7.2.)

Rata șomajului a crescut în perioada 2007-2009 în Regiunea Centru de la 4.80% (2007) la 7.84% în iulie 2009, respectiv la 9.86% în decembrie 2009. Creșterea șomajului se observă în ambele județe, ajungându-se la valori mai mari în Harghita: 6.60% în 2008 și 10.60% în decembrie 2009 față de Brașov: 4.30% în 2008 și 8.70% în decembrie 2009. (Subcapitolul 7.3.)

Starea de dezechilibru pe piața forței de muncă din județele Brașov și Harghita este studiată în subcapitolul 7.3. Diferența dintre numărul șomerilor și numărul locurilor de muncă oferite de piața forței de muncă a fost de peste 10000 în medie în județul Brașov, respectiv peste 4000 în Harghita, adică în perioada studiată nu a existat niciun moment de echilibru perfect pe piața forței de muncă.

Începând cu cea de a doua parte a anului 2008, în ambele județe observăm două procese paralele: scăderea locurilor de muncă și creșterea șomerilor. Ca urmare, până la sfârșitul perioadei studiate (decembrie 2009), diferența dintre oferta și cererea forței de muncă a fost în creștere continuă.

Starea de dezechilibru este confirmată prin calcularea raportului: numărul șomerilor la numărul locurilor de muncă vacante. În Agențiile Județene de Ocupare a Forței de Muncă Brașov și Harghita, în decembrie 2007, au fost înregistrate 36.74, respectiv 31.84 de șomeri raportați la un loc de muncă vacant, în decembrie 2009 valoarea ajungând la 89.08, respectiv 103.60 de șomeri la un loc de muncă vacant. (Subcapitolul 7.3.)

² Clasificarea Ocupațiilor din România este reglementat Ordinele Ministerului Muncii și Protecției Sociale Nr. 559/1996, Nr. 893/1997, Nr. 634/1998 și Nr. 86/2000.

În altă formulă, cererea acoperă o parte mică a ofertei, procentul locurilor de muncă vacante față de numărul șomerilor fiind sub 12% în Brașov, respectiv sub 10% în Harghita între 2005-2008. Începând cu anul 2009, acest procent este în scădere, fiind sub 3.5% în Brașov, respectiv sub 2% în Harghita. (Subcapitolul 7.4.2.)

Modelele de regresie cross-secțională au fost elaborate în subcapitolul 7.4.2, pentru descrierea variației seriei: numărul șomerilor, ca variabilă dependentă, cu variabila independentă: numărul locurilor de muncă vacante în județele Brașov și Harghita. Calculele au fost efectuate cu ajutorul programului Eviews5, iar rezultatele sunt relevante pe baza literaturii de specialitate. Modelele descriu valoarea numărului șomerilor la o anumită perioadă de timp t , cu numărul șomerilor la un timp $t-1$, respectiv numărul locurilor de muncă la o perioadă $t-2$. Deci, numărul ridicat de șomeri se formează din cauză că șomerii din perioada $t-1$ nu și-au găsit loc de muncă, adică lipsa locurilor de muncă locală la perioada $t-2$.

Pentru studiul cererii și ofertei forței de muncă înregistrate la Agențiile Județene de Ocupare a Forței de Muncă Brașov și Harghita cu numărul locurilor de muncă vacante și numărul șomerilor, au fost folosite metode econometrice, cu scopul studierii relației regresive cross-secționale între serii, respectiv pentru elaborarea modelelor de previziuni pe termen scurt.

Modelele integrate autoregresive cu medie mobilă pentru seriile de timp, numărul locurilor de muncă și numărul șomerilor în județele Brașov și Harghita, elaborate în subcapitole 7.4.3. și 7.4.4. estimează scăderea locurilor de muncă vacante și creșterea numărului șomerilor. Ca urmare, în iunie 2010 se estimează un raport de 138.48 și 118.26 de șomeri la un loc de muncă vacant în Brașov și Harghita.

Analizele confirmă starea de dezechilibru pe piața forței de muncă în perioada 2005-2009, iar previziunile arată că aceasta va fi permanentă pe termen scurt (Subcapitolul 7.4.3. și 7.4.4.)

Obiectivul 10. Analiza SWOT referitoare la ocuparea forței de muncă în Regiunea Centru.

Pentru a răspunde la întrebarea, care sunt punctele tari, punctele slabe, oportunitățile și primejdiile pe piața forței de muncă regională, am formulat ca obiectiv realizarea analizei SWOT referitoare la studiul de caz al cercetării prezente: ocuparea forței de muncă în Regiunea Centru. Am ales această metoda datorită faptului că reflectă ca sinteză condițiile interne și externe, cu influență pozitivă și negativă.. (Tabel 74)

Tabel 74. Analiza SWOT a ocupării forței de muncă din Regiunea Centru

Puncte tari
<ol style="list-style-type: none"> 1) Forța de muncă ieftină; 2) Tradiții industriale în special în județele Brașov, Mureș și Alba; 3) Existența universităților în marile orașe din regiune; 4) Planuri de dezvoltare sau strategii de dezvoltare pe termen mediu în județele Regiunii Centru.
Puncte slabe
<ol style="list-style-type: none"> 1) Nivelul relativ scăzut al instruirii forței de muncă; 2) Dezechilibrul pe piața forței de muncă; 3) Ponderea ridicată a populației ocupate în agricultură, existența în număr mare a fermelor familiare agrare de subzistență; 4) Lipsa locurilor de muncă; 5) Șomajul regional.
Posibilități
<ol style="list-style-type: none"> 1) Integrarea în Uniunea Europeană;

- | |
|---|
| <ol style="list-style-type: none">2) Participarea în număr mai mare a resurselor de muncă feminine;3) Integrarea pe piața muncii, a grupurilor sociale vulnerabile;4) Măsurile active de ocupare din planurile europene, naționale și al Regiunii Centru. |
|---|

Pericole

- | |
|--|
| <ol style="list-style-type: none">1) Lipsa cererii pe piața forței de muncă regionale, care pe termen mediu se concretizează în lipsa locurilor de muncă;2) Îmbătrânirea populației de vârstă activă pentru muncă;3) Scăderea nivelului de școlarizare la tineri; <p>Pe termen mediu, prognozele naționale și regionale arată scăderea numărului populației active și al populației ocupate.</p> |
|--|

(Sursa: Studiul autorului.)

Punctele slabe sunt condițiile interne ale regiunii în raport cu ocuparea forței de muncă, iar punctele tari resursele interne. Toate sunt argumentate de rezultatele capitolelor.

Puncte slabe

Nivelul relativ scăzut de instruire și educație a forței de muncă constituie o altă problemă. În subcapitolul 3.2, am semnalat diferența structurii populației active după nivelul de instruire în România, comparativ cu EU-15. În cazul Regiunii Centru, analiza comparativă a structurii forței de muncă între 2002 și 2008, a arătat că a scăzut ponderea populației cu educație scăzută, iar cea cu educație superioară a crescut (Subcapitolul 6.3)

La ponderea ridicată a populației ocupată în agricultură se adaugă problema fermelor de subsistență, după cum s-a arătat în unele studii la nivelul microregiunilor care sunt din Regiunea Centru. (Vincze 2002, Madaras 2006)

Potrivit teoriei economiei muncii, verificată prin modelul de regresie elaborat în Capitolul 7, lipsa locurilor de muncă este una din cauzele determinante ale șomajului regional, ambele probleme incluse între punctele slabe ale analizei SWOT. (Capitolul 7)

Puncte tari

Analiza structurii județelor Regiunii Centru din subcapitolul 6.2.1 a arătat că există în județele Brașov, Mureș, Alba și Sibiu tradiții industriale în unele ramuri, iar în alte județe există centre universitare: Brașov, Mureș și Sibiu.

Analiza detaliată în județele Brașov și Harghita conține raportul ridicat al numărului șomerilor la locurile de muncă vacante, fapt ce semnaleză existența forței de muncă în regiune. (Capitolul 7) Analiza comparativă a veniturilor salariale arată că putem vorbi de existența forței de muncă ieftine în Regiunea Centru. (Subcapitolul 6.3)

Analiza comparativă a planurilor de dezvoltare și a strategiilor de dezvoltare pe termen mediu în județele Regiunii Centru, arată că, la nivel județean, sunt formulate numeroase măsuri speciale menite să îmbunătățească ocuparea forței de muncă în regiune. (Subcapitolul 4.5.)

Pericole.

Cel mai important pericol pe termen mediu îl constituie lipsa locurilor de muncă în regiune, care cauzează dezechilibrul observat pe piața muncii. (Capitolul 7)

Analiza clasificării din Capitolul 5 și studiul comparativ din Capitolul 6 au arătat și în cazul Regiunii Centru existența procesului de îmbătrânire a populației, fenomen cunoscut și din literatură.

Din analiza comparativă a structurii populației ocupate în Regiunea Centru dinainte și de după aderarea României la Uniunea Europeană, reiese scăderea nivelului de școlarizare la tineri, considerată ca o problemă deosebit de serioasă. (Capitolul 6)

Sinteza prognozelor naționale pe termen mediu și lung, a arătat că există un pericol real de scădere a populației active și ocupate nu doar în Regiunea Centru ci și în întreaga Românie. (Capitolul 8)

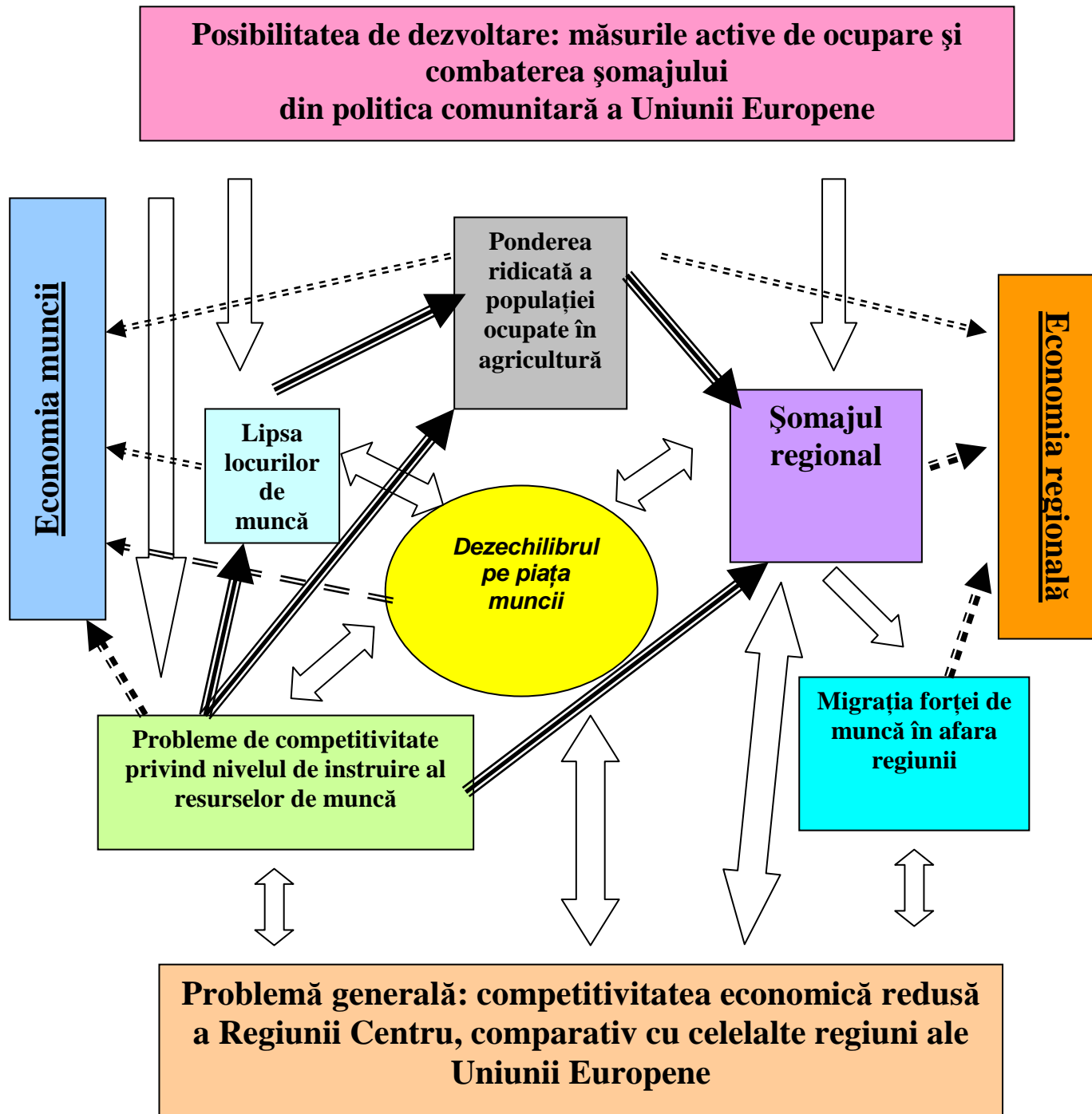
Posibilități.

Este de necontestat importanța existenței strategiilor de ocupare la nivel european, național și regional, cât și a posibilităților de tratare a problemelor de ocupare în regiunile României, cum este Regiunea Centru, după integrarea în Uniunea Europeană. (Capitolul 1)

Măsurile și programele active de ocupare a forței de muncă și combaterea șomajului din politica comunitară a Uniunii Europene formează instrumentele tratării problemelor ocupării la nivel regional din România. Pe baza acestora se poate integra pe piața muncii și unele grupuri vulnerabile cum ar fi femeile sau minoritățile de etnie rromă. (Capitolul 1 și Capitolul 4)

Schema problemelor ocupării forței de muncă descrie relația cauzelor determinante, pornind de la problema competitivității economice a Regiunii Centru, ajungând la posibilitățile de tratare a problemelor pe baza programelor active de ocupare a forței de muncă și combaterea șomajului, conform orientărilor Uniunii Europene.

Figura 49. Schema problemelor de ocupare a forței de muncă din Regiunea Centru, pe baza analizei SWOT



(Sursa: Studiul autorului.)

Analizele statistice, conform teoriei economiei regionale în studiul de caz Regiunea Centru, au arătat că structura forței de muncă, șomajul și migrația forței de muncă sunt în relație cu competitivitatea regională.

Analiza în județele Brașov și Harghita a arătat că, potrivit teoriei muncii, prin necorelația între cerere și ofertă, adică dezechilibrul pe piața muncii explică unele probleme ale

ocupării forței de muncă, cum ar fi: nivelul redus al veniturilor, șomajul regional și migrația forței de muncă în afara regiunii.

Contribuția științifică a autorului acestei teze de doctorat constă în principal în următoarele:

- oferă o descriere a procesului conceperii politicii de ocupare a forței de muncă la nivelul Uniunii Europene;
- oferă o sinteză a conceperii strategiilor naționale și regionale de ocupare a forței de muncă din România, în condițiile integrării țării în Uniunea Europeană;
- prezintă în detaliu documentele strategice de ocupare a forței de muncă a Regiunii Centru, precum și strategiile județelor componente cu obiective și măsurile active de ocupare;
- prezintă rezultatele analizei multicriteriale ale structurii forței de muncă din 260 de regiuni NUTS2 ale UE-27, folosind metoda componentelor principale, punând în evidență cei patru factori comuni;
- evidențiază și analizează acel grup de regiuni europene din care face parte și Regiunea Centru , precum și celelalte grupuri de regiuni cu structurile de ocupare similare, folosind metoda cluster;
- analizează cauzele care au influențat schimbarea structurală a ocupării forței de muncă în regiunile de dezvoltare ale României, considerând factorii direcți de influență ai competitivității regionale (măsurată prin produsul intern brut pe locuitor), productivitatea muncii, rata de ocupare și ponderea populației active în total populație;
- studiază caracteristicile ocupării forței de muncă în Regiunea Centru în perioada preaderării și analizează cauzele socio-economice legate de ocupare;
- analizează schimbările în structura forței de muncă a Regiunii Centru după aderarea la Uniunea Europeană;
- realizează analiza cross-secțională a cererii și ofertei forței de muncă în județele Brașov și Harghita;
- elaborează modele integrate autoregresive cu medie mobilă pentru seriile de timp privind numărul locurilor de muncă și numărul șomerilor în județele Brașov și Harghita, care sunt folosite pentru previziunile pe termen scurt;
- oferă o literatură de specialitate bogată, de referință, care poate fi folosită de cei interesați de domeniul ocupării forței de muncă;
- pune în evidență o metodologie de cercetare complexă, adecvată pentru analiza temeinică a problematicii cercetate.

Referințe bibliografice

- 1) Adumitrăcesei I.D., Niculescu N. G. (1995) Piața forței de muncă, Editura Tehnică, Chișinău, 1995,
- 2) Andrei T., Bourbonnais R. (2008) Econometrie, Editura Economică, București, 2008,
- 3) Andrei T., Iacob A. I., Vlad L. B. (2007) *Tendencies in the Romania's Regional Economic Development during the period 1991-2004*, MPRA Paper No. 6886, Academy of Economic Studies Bucharest, June 2007, Online at <http://mpa.ub.uni-muenchen.de/6886/>,
- 4) Androniceanu A., Popescu I., Abăluță O. (2004) *Impactul integrării României în Uniunea Europeană asupra coeziunii sociale și principalele delimitări conceptuale*, Revista Administrație și Management Public Vol. 2/2004, București, 2004,
- 5) Anghelache C., Isaic-Maniu A., Mitrut C., Voineagu V. (2006) *Studiu privind forța de muncă în România la sfârșitul anului 2005*, Economie teoretică și aplicată, Nr 3/2006 (498)
- 6) Arro R., Eamets R., Järve J., Kallaste E., Philips K. (2001), *Labour market flexibility and employment security. Estonia*, Economic and Labour Market Papers, International Labour Office, Geneva, 2001, <http://www.ilo.org/public/english/employment/strat/download/ep25.pdf>
- 7) Artz B. (2008) *The Role of Firm Size and Performance Pay in Determining Employee Job Satisfaction Brief: Firm Size, Performance Pay, and Job Satisfaction*, Labour Journal 22 (2) 315–343, 2008
- 8) Auer P. (2007) *Security in labour markets: Combining flexibility with security for decent work* Economic and Labour Market Papers: 2007/12, International Labour Office, Geneva, 2007, <http://www.ilo.org/public/english/employment/download/elm/elm07-12.pdf>
- 9) Bachtler J., Mendez C., (2007) *Who Governs EU Cohesion Policy? Deconstructing the Reforms of the Structural Funds*, Journal of Common Market Studies, Vol. 45, No. 3, pp. 535-564, September 2007
- 10) Bal A. (2005) *Povocări pentru agricultura României produse de aderarea acesteia la Uniunea Europeană*, Jurnalul economic, Anul VIII, nr 18. București, decembrie 2005 http://www.rei.ase.ro/site/documente/pdf/jurnalul_economic_2005_12.pdf,
- 11) Baum S., Trapp C. Weingarten P. (2004) *Typology of rural areas in the CEE new Member States*, Working paper, EAAE-Seminar. Assessing rural development of the CAP, Institute of Agricultural Development in Central and Eastern Europe, 2004
- 12) Baum S., Cook P., Stange H., Weingarten P. (2006), *Agricultural Employment Trends in an Enlarged European Union: Does the CAP Reform/Introduction Matter ?* Working Paper No 25395, Annual Meeting, August 12-18, 2006, Queensland, Australia from International Association of Agricultural Economists,
- 13) Bernstein D. (2009) „The Impact of Home Ownership on Mobility and Labor Market Outcomes: Evidence from the Current Population Survey (2005 to 2008)” Available Online at SSRN: <http://ssrn.com/abstract=1414461>, 2009
- 14) Bonciu F, (2006), *Labour Market and EU Enlargement: Is there a Real Threat for EU – 15?* Romanian Journal of European Affairs, Vol. 6, No. 4, December 2006, European Institute of Romania, București, 2006,
- 15) Borjas G. J. (2004) *Labor Economics*, McGraw-Hill Education, Europe, United States ISBN: 9780070172708,
- 16) Boudon R., Besnard P., Cherkaoui M., Lecuyer B.-P., (1996) *Dicționar de sociologie Larousse*, Editura Univers Enciclopedic, București, 1996
- 17) Bredgaard T., Larsen F., Madsen P. K., Rasmussen S., (2009), *Flexicurity and atypical employment in Denmark*, CARMA Research Paper 2009:01, CARMA - Centre for Labour Market Research, Aalborg University, Denmark, 2009 http://www.epa.aau.dk/fileadmin/user_upload/conniek/Dansk/Research_papers/2009-1-Kongshoej_m-fl.pdf
- 18) Broersma L, Butter F. A.C.(1999) *Labour flows as determinants of the wage-price spiral*, Research Memorandum 1999-58, Wrije Universiteit Amsterdam, 1999
- 19) Capello R., Faggian A., (2002) *Knowledge, innovation and collective learning: theory and evidence from three different productive areas in Italy*, ERSa conference papers, European Regional Science Association, <http://www.sre.wu-wien.ac.at/ersa/ersaconfs/ersa02/cd-rom/papers/042.pdf>
- 20) Casey B, (2004), *The OECD Jobs Strategy and the European Employment Strategy: two views of the labour market and of the welfare state*, European Journal of Industrial Relations, London School of Economics and Birkbeck College, University of London
- 21) Chalmers D. (2003) Logde M. *The Open Method of Co-ordination and the European Welfare State*, Discussion Paper No 11 ESRC (Economic Asocial Research Council) LSE (The London School of Economics and Political Science) London.

- 22) Chirca C. (coord.) Teșliuc E. D. Gheorghe D, Halus R, Panduru F, Pop M. A, Sandu D. (1999) *De la sărăcie la dezvoltarea rurală*, Studiul comun al Comisiei Naționale de Statistică și al Băncii Mondiale, Editată la Comisia Națională de Statistică, București, 1999,
- 23) Ciutacu C. (2006) *Migrația forței de muncă calificate din România – subiect actual*, European Industrial Relations Observatory, November, 2006, available online: http://www.eurofound.europa.eu/eiro/2006/11/articles/ro0611049i_ro.htm
- 24) Ciutacu C, Chivu L, Hurley J. (2007) *Employment and social trends in Romania*. Romanian Journal of Economics, Romanian Institute of National Economy. 2007(XVII), Volume 24,
- 25) Ciutacu C, Chivu L, Hurley J. (2008) *Work-Life balance in Romania. A comparative approach*, Revista Română de Economie, numărul 2008/1/3.
- 26) Cindrea I. (2007) *The Crisis on the Labor Market in Romania*, Theoretical and Applied Economics, by the AGER, April, 509, 2007
- 27) Cojanu V. (2005), *Elemente ale unei strategii post-aderare pentru România*, Studii de impact PAIS III. Studiul nr. 7, Institutul European din România, București, 2005, http://www.ier.ro/documente/studiideimpactPaisIII_ro/Pais3_studiu_7_ro.pdf
- 28) Constantin D. L., Vasile V., Preda D., Nicolescu L. (2004) *The Migration Phenomenon from the Perspective of Romanian's Accession to the European Union*, Romanian Journal of European Affairs, Vol. 4, No. 4, December 2004, European Institute of Romania, București, 2004
- 29) Constantin L. (2004) *Fenomenul migraționist din perspectiva aderării României la Uniunea Europeană*, Studiul nr. 5 Institutul European din România – Studii de impact (PAIS II) I.E.R. - Institutul European din România, București, 2004
- 30) Copus A. & Hall C. & Barnes A. & Dalton G. & Cook P. (2006), *SERA Report, Study on Employment in Rural Areas*, Final Deliverable, A study Commissioned by: European Commission Directorate General for Agriculture, Unit F.3. Consistency of Rural Development
- 31) Corvers F., Nijkamp P. (2003) *Regional development and EU research policy*, Research Memorandum 2003-5, Serie Research Memoranda, VU University Amsterdam,
- 32) Cracolici M. F., Cuffaro M., Nijkamp P. (2007) *Geographical distribution of Unemployment: an analysis of provincial differences in Italy*, Tinbergen Institute Discussion Paper, TI 2007-065/3
- 33) Crețu A. Ș. Stanef R. 2007, *Operaționalizarea strategiei de ocupare a forței de muncă în România - obiectiv al integrării în Uniunea Europeană*, Revista Economie teoretică și aplicată, 506 nr. 1 / 2007 506, Academia de Studii Economice, București, 2007
- 34) Croix D. Vandenberghe V. (2004) *Human capital as a factor of growth and employment at the regional level - The case of Belgium*, Department of Economics, Univ. cath. Louvain, Available on-line at: http://europa.eu.int/comm/employment_social/employment_analysis/human/belg_final_en.pdf
- 35) Cuesta M. B, Salverda W. (2009) *Low-wage Employment and the Role of Education and On-the-job Training*, Labour Journal, Review of Labour Economics and Industrial Relations, Volume 23 Issue s1, Pages 5 – 35, 16 Feb 2009,
- 36) Cucuruzan R. E. Pop C. L. (2009) *Regional labour market. The case of high graduates in the North – West Region of Romania*, Proceeding paper of The 7th International Symposium of The Romanian Regional Science Association „Territorial Cohesion, Growth, Convergence, Competitiveness Baia Mare, June 12 – 13, 2009” The Romanian Regional Science Association and The North University of Baia Mare, Baia Mare, 2009
- 37) Cseke P. (Coord.), Madaras Sz. (co-autor) (2009) *Kistérségek – nagy remények?* Editura Komp-Press, Cluj Napoca, 2009, noiembrie, ISBN: 9789731960081, 2009
- 38) Dăianu D. (coord), Fugaru A, Lazea V, Păuna B, Pîslaru D, Oprescu G, Voinea L (2004) *România și Agenda Lisabona – aderarea la UE și competitivitatea economică*, raport elaborat la inițiativa Ministerului Afacerilor Externe al României, de către Grupul de Economie Aplicata (GEA) și Centrul Român de Politici Economice (CEROPE), București, noiembrie 2004,
- 39) Dinu M., Socol C., Niculescu A., (2005) *Economia României. O viziune asupra tranziției postcomuniste*, Editura Economică, București 2005
- 40) Dobrescu E. M., Ionescu C. I. , (2004) *România în pragul integrării europene. Riscuri economico-sociale generate de întârzierea aplicării acquis-ului comunitar în unele domenii*, Studiu al Academiei Române, Institutul de Prognoză Economică, București. http://www.acad.ro/programe_cercetare/prog2004/pag_prog2004_contributii.htm
- 41) Docquier F., Marfouk A., (2005) *International migration by educational attainment (1990-2000): Release 1.1*, Policy Report DP. Washington DC: World Bank, Washington, 2005.
- 42) Ehrenberg RG, Smith RS. (2000) *Modern labor economics: theory and public practice*, 7th ed. Reading, MA: Addison-Wesley, 2000,
- 43) Ehrlich E (coord.), Revesz G (coord.), Galasi P, Fazekas K, Frey M, Timar J, Antal K, Augusztinovicz M, Bod P, Martos B, Reti J, Rezmovits A, Toldi M, Tusnady G. (1995) *Human resources and social stability*

- during transition in Hungary, Institute for World Economics of the Hungarian Academy of Sciences, International Center for Economic Growth, San Francisco 1995
- 44) ESPON 1.1.4, "Spatial effects of demographic trends and migration", third interim and final reports. www.espon.lu
 - 45) Faggio G, Nickell S. (2005) *Inactivity Among Prime Age Men in the UK*, CEP Discussion Paper, Centre for Economic Performance, No 673, February 2005
 - 46) Falus Iván-Ollé János (2008) *Az empirikus kutatások gyakorlata*, Nemzeti Tankönyvkiadó, Budapest,
 - 47) Farkas O. (1998) *Az Európai Unió szociális joga és szociálpolitikája*. Grimm Könyvkiadó- JATE Press, Szeged,
 - 48) Farré L., Vella F., 2008, *Macroeconomic Conditions and the Distribution of Income in Spain*, Labour Journal 22 (3) 383–410 (2008)
 - 49) Fischer M. M, Nijkamp P (1986) *Structure of regional labour markets*, Researchmemorandum, VRIJE Universiteit, Amsterdam, 1986
 - 50) Florea I, Parpucea I, Buiga A, Lazăr D, (2000) *Statistică inferențială*, Presa Universitară Clujeană, Cluj-Napoca
 - 51) Frey M. (2003) *Munkaerő-piaci intézmények és politikák*, Zsigmond Király Főiskola, Budapest, 2003
 - 52) Frey M. (2004) *Az Európai Unió foglalkoztatási stratégiája*, Munkaerő-piaci Tükör, MTA Közgazdaságtudományi Intézet, OFA Foglalkoztatási Közalapítvány, Budapest, pp.145-194
 - 53) Friedberg R. M., Hunt J. (1995) *The Impact of Immigrants on Host Country Wages, Employment and Growth*, The Journal of Economic Perspectives, Vol. 9, No. 2. Spring, pp. 23-44.
 - 54) Fuente A. Rafael Domenech R., Jimeno J. J. (2004) *Human capital as a factor of growth and employment at the regional level. The case of Spain* UFAE and IAE Working Papers, Number 610, 2004. <http://ideas.repec.org/p/aub/autbar/610.04.html>
 - 55) Galtier B., Gautié J. (2002), *Flexibility, stability and the interaction between employment protection and labour market policies in France*, Employment stability in an age of flexibility: Evidence from industrialized countries, ILO Publication, ISBN 92-2-112716-8, International Labour Office, Geneva, 2002
 - 56) Gagea M. Ionescu A. M. *Extraction of seasonal variations of unemployment rate in Romania using several methods based on moving average filter*, Analele Științifice ale Universității „Alexandru Ioan Cuza” din Iași, Tomul IV., Științe Economice, Iași, 2008
 - 57) Ghinararu C. (2005) *Employment and Human Resources Development in the Rural Areas*, Research and debate paper, E.U. Employment Observatory, Sep. 4. 2005, Bucharest. Available on-line at: <http://www.eu-employment-observatory.net/resources/reports/RomaniaResponseEmploymentandHumanResourcesDevelopmentintheRuralAreas.pdf>
 - 58) Ghișoiu M. (2000), *Șomajul – realitate contemporană*, Editura Risoprint, Cluj-Napoca, 2000
 - 59) Ghișoiu M. M., Parpucea I., Jude C. (2009) *The Relationship between Economic Development and Labour Migration. Focus on Romania*, Lucrare publicată în cartea "Globalisation, Integration and Transition: Challenges for developing and Developed Countries". ED. Lambert Academic Publishing, Germany, 2009
 - 60) Ghiță S., (2005) *Statistica resurselor de muncă*, de Simona Ghiță, Meteor Press, 2005, București)
 - 61) Gil-Alana L. A. (2001) *Estimation of Fractionally ARIMA Models for the UK Unemployment*, Annales d'Economie et de Statistique, ADRES, issue 62, pag. 7, 2001
 - 62) Gilles R.(2004) *The European Employment Strategy: from ends to means?*.Salais R, Villeneuve R Europe and the politics of capabilities Cambridge University Press, 2004,
 - 63) Guisan M. C., Aguayo E. (2001) *Employment and regional development in France*, Applied Econometrics and International Development. AEEADE. Vol. 2-1, 2001,
 - 64) Guisan M. C., Aguayo E., (2002) *Employment and regional development in Italy*, Applied Econometrics and International Development. AEEADE. Vol. 2-1, 2002,
 - 65) Gulumser A. A., Bazcan Levent T., Nijkamp P. (2007) *Changing trends in rural self-employment in Europe*, Presentation paper, EUGEO 2007 (First International Conference on the Geography of Europe) – Europe's Geographical Challenges: Science Meets Policy, 20-23 august, 2007, Amsterdam,
 - 66) Harasty C. (2004) *Successful employment and labour market policies in Europe and Asia and the Pacific* Employment Strategy Papers. Employment Strategy Department. International Labour Office. Geneva. Available on-line at: http://www.forumpartnerships.net/attach/TND_04_R_ILO_Successfulemployment_EuropeAsiaPacific.pdf
 - 67) Hampel K, Kunz M, Schanne N, Wapler R, Weyh A (2007) *Regional Employment Forecasts with Spatial Interdependencies*, the research institute of the German Federal Employment Agency, IAB Discussion Paper, No. 2/2007

- 68) Heidenreich M. (2003) *Regional inequalities in the enlarged Europe*. Journal of European Social Policy, Vol. 13, No. 4, 313-333 (2003). DOI: 10.1177/09589287030134001
- 69) Hein H. (2009) *Mobility and Human Development*, MPRA Paper No. 19176, International Migration Institute (IMI), Oxford University, Research Paper 2009/1, United Nations Development Programme, Human Development Reports, 2009.
- 70) Horváth Gy. (1998) *Európai regionális politika*, Budapest, 1998,
- 71) Hoover E. M., Giarratani F. (1999). *An Introduction to Regional Economics*. In The Web Book of Regional Science, ed. Scott Loveridge. Morgantown, Regional Research Institute, West Virginia University, <http://www.rri.wvu.edu/regscweb.htm>
- 72) Hunya G, Iara A. (2006), *Impact of Romania's Accession to the European Union on the Austrian Trade, FDI and Labour Market*, Romanian Journal of European Affairs, Vol. 6, No. 1, May 2006, European Institute of Romania, București, 2004
- 73) I.E.R. (2006) *Libera circulație a persoanelor și serviciilor, Implicații pentru România și procesul de negociere*, Working Papers, Pais nr.1 http://www.ier.ro/index.php/site/page/working_papers
- 74) Iancu A., 2007, *Real Convergence and Integration* Vol 4, No 4, December 2007, Romanian Journal of European Affairs,
- 75) Ingham M., Ingham H., (2005) *The impact of (more) enlargement on the European Employment Strategy* Industrial Relations Journal 36:6, 456–477 ISSN 0019-8692
- 76) I.E.R. (2005) *Uniunea Europeană: politica privind piața muncii și ocuparea forței de muncă*, Proiectului Phare RO-2002/000-586.03.01.04.02 –
- 77) Isaic-Maniu A., Manolescu A., Cârstea G. (2008) *Caracteristici ale resurselor umane din industrie*, Revista Română de Statistică, Nr 4 /2008,
- 78) Isaic-Maniu A, Pecican Ș. E, Vodă V, Ștefan D, Wagner P (2003), *Dicționar de statistică generală*, Editura economică, București,
- 79) Isaic-Maniu A. Mitruț C, Voineagu V. (2004) *Statistică*, Editura Universitară, București,
- 80) Kengyel Á. (2002) *Az Európai Unió regionális politikája*, Aula Kiadó, Budapest, 2002
- 81) Kertesi G., Köllő J. (2001) *A gazdasági átalakulás két szakasza és az emberi tőke átértékelődése*, Working Paper, Budapesti Munkagazdaságtani Füzetek, 2001/6, Budapest,
- 82) Kilpatrick C. (2006) *New EU employment governance and constitutionalism*, Law and new governance in the EU and the US. Hart Publishing, Oxford, UK, pp. 121-152. ISBN 9781841135434, Oxford, 2006
- 83) Klammer U. (2005), *Flexicurity schemes, Trends in social cohesion No. 15*, 157-189, launched by the Council of Europe. http://www.coe.int/t/dg3/socialpolicies/socialcohesiondev/trends_en.asp
- 84) Klosse S. (2005), *The European Employment Strategy: Which Way Forward?* The International Journal of Comparative Labour Law and Industrial Relations, Volume 21/1, 5-36, 2005. Kluwer Law International. Printed in the Netherlands. SPRING 2005
- 85) Koeniger W. Leonardi M. Nunziata L. (2004) *Labour Market Institutions and Wage Inequality*. Discussion Paper No. 1291 (IZA) Institute for the Study of Labor, Bonn,
- 86) Köllő J., Nagy Gy. (1995), *Wage gains and losses from unemployment in Hungary*, Discussion paper, MT-DP. 32. Institute of Economics, Hungarian Academy of Sciences,
- 87) Köllő J., Kertesi G, (2001) *Ágazati bérkülönbségek Magyarországon*, Budapest Working Papers on the Labour Market, BWP, 2001/3
- 88) Köllő J. Vincze M. (1999) *Self-employment, Unemployment and Wages: Regional Evidence from Hungary and Romania*, Budapest Working Papers on the Labour Market, BWP. 1999/7
- 89) Kovacic A. (2007) *Competitiveness Evaluation of Slovenian Economy*, Romanian Economic Journal, 2007, vol. 10, issue 25BIS, pag. 269-294
- 90) Larsson , A. (1998): *The European Employment Strategy and EMU*. The 1998. Meidner Lecture, Arbetslivsinstitutet, Stockholm, 18 martie 1998.
- 91) Lengyel, I. (2002), *The Competitiveness of Hungarian Regions*, in *Innovation, Entrepreneurship, Regions and Economic development: International Experiences and Hungarian Challenges* (ed. Attila Varga and László Szerb), University of Pécs, p. 235-246
- 92) Leonardi R. (2006) *The Impact and Added Value of Cohesion Policy Cohesion in the European Union*, Regional Studies, Vol. 40.2, pp. 155–166, April 2006,
- 93) Madaras Sz. (2006) *Gyergyó kistérség helyzetelemzése*, (Studiul socio-economic al microregiunii Gheorgheni – limba maghiară) *Közgazdász Fórum*, nr. 8/2006., Cluj-Napoca, ISSN 1582-1986.
- 94) Madaras Sz. (2007) *The complex analysis of economical situation, and the development strategy for Gheorgheni Microregion* The proceedings of International Conference Competitiveness and European integration October 26-27, 2007, Cluj-Napoca,
- 95) Madaras Sz. (2008a) *Az európai foglalkoztatáspolitikai regionális vonatkozásai*, (Dimensiunea regională a politicii de ocupare europene – limba maghiară) *Közgazdász Fórum*, nr. 9/2008, Cluj-Napoca, ISSN 1582-1986.

- 96) Madaras Sz. (2008b) *Noua strategie de ocupare a forței de muncă în Uniunea Europeană în perioada 2007-2013*, Referat doctoral Nr. 1, Coord. științific Prof. Dr. Vincze Mária
- 97) Madaras Sz. (2008c) *Analiza ocupării forței de muncă în Regiunea Centru în perioada tranziției și strategia pentru 2007-2013*, Referat doctoral Nr 2, Coord. științific Prof. Dr. Vincze Mária
- 98) Madaras Sz. (2009a) *Modelarea impactului aderării asupra ocupării forței de muncă la nivel regional*, Referat doctoral Nr 3, Coord. științific Prof. Dr. Vincze Mária
- 99) Madaras Sz. (2009b) *The regional differences of occupation in Romania at level NUTS3* - Proceeding paper of The 7th International Symposium of The Romanian Regional Science Association „Territorial Cohesion, Growth, Convergence, Competitiveness Baia Mare, June 12 – 13, 2009” The Romanian Regional Science Association and The North University of Baia Mare, Baia Mare, 2009
- 100) Madaras Sz. (2009c) *A munkanélküliségi helyzet elemzése Központi Régió megyéiben*, (Studiul șomajului în județele Regiunii Centru – limba maghiară) Közgazdász Fórum, nr. 5/2009, Cluj Napoca, ISSN 1582-1986
- 101) Madaras Sz. (2009d) *Aktuális trendek Brassó és Harghita megyék munkaerőpiacán*, (Tendințele actuale în piața forței de muncă din județele Brașov și Harghita – limba maghiară), RODOSZ Konferencia Kötet, november 13-15, Cluj-Napoca, 2009
- 102) Madsen P. K., (2003) *Flexicurity” through labour market policies and institutions*, in Auer, P., Cazes, S. (eds.) *Employment stability in an age of flexibility – Evidence from industrialized countries*: 59-105,
- 103) Mavrommati S., Papathanassiou Chryssa. (2006) *A Modified Open Method of Coordination in Corporate Governance*, *European Business Law Review*; 2006, Vol. 17 Issue 6, p1637-1649, 13p
- 104) Medeiros J. (2006) *Effective European Active Labour Market Policies* Discussion paper. DG Employment, Social Affairs and Equal Opportunities Directorate D: Employment, Lisbon Strategy, International Affairs Employment Analysis Unit D1 "Employment in Europe 2006" conference, Brussels.
- 105) Mezei, Veres, 2001, Mezei E. & Veres V. (2001), *Társadalomstatisztika*, Editat de Presa Universitară Clujeană, Cluj-Napoca,
- 106) Mihăescu C. (2001) *Populație și Ocupare. Trecut. Prezent. Viitor*, Editura Economică, București, 2001
- 107) Moia M. (2004) *Probleme fundamentale ale piețelor de muncă în contextul extinderii europene. Cazul României și Ungariei*, Colecția de studii, I.E.R. Working Papers Series Nr. 8: Institutul European din România, București, Iulie 2004, http://www.ier.ro/documente/working_papers/wp_8.pdf
- 108) Mureșan C. (1999) *Evoluția demografică a României. Tendințe vechi, schimbări recente, perspective (1870-2030)*, Presa Universitară Clujeană, Cluj Napoca, 1999,
- 109) Musiałkowska I. (2005) *Regional dynamics, convergence and divergence: The European Union – Poland*, Proceedings Paper, Conference: Regional Growth Agendas, University of Aalborg, Denmark, 28-31. May 2005.
- 110) Nagy K. (2003) *Az Európai Foglalkoztatási Stratégia*, Európai Tükör, 1. sz. 2–24.o.
- 111) Negucioiu A. (1999) *Tranziția rațională*, Editura Economică, București, 1999
- 112) Nemes-Nagy J., Németh N. (2003) *A "hely" és a "fej". A regionális tagoltság tényezői az ezredforduló Magyarországn* Budapesti Munkagazdaságtani Füzetek BWP. 2003/2, November 2003 <http://mek.oszk.hu/02100/02194/02194.pdf>
- 113) Nesperova A. (1992) *Growth, Debt and Unemployment – the macroeconomic trade-offs in Czechoslovakia* Workpaper on Assistance and Employment Policies in Central and Eastern European countries, Budapest
- 114) Nica E., (2007) *Strategii și politici de ocupare a forței de muncă în România*, Editura Economică, București, 2007,
- 115) Nickell, S. (1987) *Why is wage inflation in Britain so high?*, *Oxford Bulletin of Economics and Statistics*, 49, 103-128
- 116) Nickell S. and Nunziata L. (2000) *Employment Patterns in OECD Countries*. Centre for Economic Performance. London School of Economics and Political Science. London
- 117) Niculescu N., Adumitrăcesei I. (1995) *Piața forței de muncă*, Editura Tehnică, Chișinău, 1995,
- 118) Nijkamp P., Abreu M., (2009) *Regional development theory*, Working paper, Serie Research Memoranda 0029, VU University, Faculty of Economics, Business Administration and Econometrics, Amsterdam, 2009,
- 119) Nunziata L. (2006) *Employment in Europe and the Concept of Flexicurity’: Some Notes* Workpaper European Commission, Brussels. Available on-line at: http://ec.europa.eu/employment_social/employment_analysis/eie/eie2006_conf_nunziata_en.pdf
- 120) Obadić A, (2009), *The Danish flexicurity labour market policy concept*, FEB Working Paper Series, Paper No. 09-04, Faculty of Economics and Business, University of Zagreb, Zagreb, 2009, <http://web.efzg.hr/RePEc/pdf/Clanak%2009-04.pdf>
- 121) Oprescu G. (2001) *Piața muncii. Teorii, politici, tranziția în România*, Editura Expert, București.
- 122) Osoian C. (2005), *Piața forței de muncă. Restructurare-șomaj-ocupare*, Editura Dacia, Cluj-Napoca

- 123) Osterman P., (2002) *Flexibility and commitment in the United States labour market*, Employment stability in an age of flexibility: Evidence from industrialized countries, ILO Publication, ISBN 92-2-112716-8, International Labour Office, Geneva, 2002
- 124) Oswald, A.J. (1997) "The missing piece of the unemployment puzzle," An Inaugural Lecture, Working Paper Series, 1997
- 125) Overman H. G., Puga D. (2002) *Regional unemployment clusters*, Economic Policy, April 2002, <http://ideas.repec.org/p/tor/tecipa/dpuga-99-03.html>
- 126) Pál L., Szűcs P. (1992) *Munkaerő – piaci kézikönyv*, Struktura Dc Kiadó, Budapest, 1992, ISBN 963533034
- 127) Palpant C. (2006) *European Employment Strategy An Instrument of Convergence for the New Member States?* Policy paper N°18. Notre Europe. Available on-line at: http://www.notre-europe.eu/uploads/tx_publication/Policypaper18-en.pdf
- 128) Pascal I, Deaconu S, Vrabie C, Fabian N. (2002) *Politici sociale și ocuparea forței de muncă*, elaborat în cadrul proiectului „Campanie de informare a funcționarilor publici privind continutul acquis-ului comunitar“, Centrul resurse juridice, Bucuresti
- 129) Patridge M. D., Rickman. D. S. (1995). *Differences in State Unemployment Rates: The Role of Labour and Productmarket Structural Shifts*. Southern Economic Journal 62: 89–106,
- 130) Pavelescu F. M., Platon V. (2002) *Proiectarea unor modele de funcționare a pieței forței de muncă în România compatibile cu cerințele integrării europene*, ESEN-2, Grupul de reflecție Evaluarea Stării Economiei Naționale, Institutul Național de Secretări Economice – Centrul de Informare și Documentare Economică, Academia Română, 2002,
- 131) Pecican Ș. E. (2006) *Econometrie*, Editura Beck, București, 2006
- 132) Porter, M.E. (1990), *The Competitive Advantage of Nations*, The Free Press, Adivision of Macmillan Inc, New York
- 133) Postelnicu G. *Economie politică*, Vol I, Editura Universitas-Napocensis, Cluj-Napoca, 2001-2002,
- 134) Preda D. (2002) *Ocuparea forței de muncă și dezvoltarea durabilă*, Editura Economică, București, 2002
- 135) Prelipseanu R., (2008), *The New Migration Patterns of Educated Romanians to the EU: What Challenges for the Individuals and for the Nation-State?* Romanian Journal of European Affairs Vol. 8, No. 4, December 2008
- 136) Putman L, (2003) *The Lisbon Targets and the Review of the European Employment Strategy: A New Labour Market and Social Policy*, TLM.NET Reports No. 2003-01, SISWO/Institute for the Social Sciences November 2003, ISSN Nr. 15.72.3380-002, Amsterdam, 2003
- 137) Raveaud, G. *The European Employment Strategy: from ends to means?*, Europe and the politics of capabilities, Cambridge University Press, 0521836042, 2002,
- 138) Rotariu T, Bădescu G, Culic I, Mezei E, Mureșan C. (2006) *Metode statistice aplicate în științele sociale*, Editura Polirom, București, 2006,
- 139) Rouwendal J., Nijkamp P. (2007) *Homeownership and Labour Market Behaviour: Interpreting the Evidence* Tinbergen Institute Discussion Paper, TI 2007-047/3
- 140) Rózsás A. (2004) *The future of EU cohesion policy: A Hungarian view*. Budapest Papers on Europeanization. No. 16 "Together for Europe" Research Centre, Department of Political Science, Budapest, 2004,
- 141) Russo G., Reggiani A., Nijkamp P., (2005) *Spatial Activity and Labour Market Patterns: A Connectivity Analysis of Commuting Flows in Germany*, Tinbergen Institute Discussion Paper, TI 2005-107/3, Amsterdam, 2005
- 142) Rutkowski J. (2006) *Labor market developments during economic transition* Working Paper 3894, World Bank Policy Research.
- 143) Sajtos L., Mitev A., (2007) *SPSS kutatási és adatelemzési kézikönyv*, Üzleti szakkönyvtár, Alinea Kiadó, 2007, Budapest
- 144) Sawers L (2006) *Inequality and the Transition: Regional Development in Lithuania* Baltic Journal of Economics (Baltic Journal of Economics), issue: 6(1) / 2006, pages: 3752,
- 145) Stan M. D. (2004) „Excluziunea de pe piața muncii” *Calitatea Vieții*, Revistă de politici sociale XV, nr 3-4,
- 146) Szentes T. (2002) *Globalizáció, regionális integrációk és nemzeti fejlődés korunk világgazdaságában*, ISES Books I., Institute for Social and European Studies, Savaria University Press, Szombathely, 2002, ISBN 9639434057
- 147) Țițan E, Voineagu V, Todose D, Ghiță S, Boboc C. (2009) *The role of innovative SMEs for regional development and employment in Romania*, Proceeding paper of The 7th International Symposium of The Romanian Regional Science Association „Territorial Cohesion, Growth, Convergence, Competitiveness Baia Mare, June 12 – 13, 2009” The Romanian Regional Science Association and The North University of Baia Mare, Baia Mare, 2009

- 148) Topel R. H. (1997) *Factor Proportions and Relative Wages: The Supply-Side Determinants of Wage Inequality*, Journal of Economic Perspectives—Volume 11, Number 2—Spring 1997—Pages 55–74,
- 149) Vincze Mária (2000), *Dezvoltarea regională și rurală. Idei și practici*, Presa Universitară Clujeană, Cluj Napoca, 2000
- 150) Vincze Mária, Madaras Szilárd (2008a) *Analysis of the romanian agriculture in the period of transition, based on the national accounts*, Bulletin of the Szent Istvan University, Special Issue, ISSN 1586-4502,
- 151) Vincze Mária, Madaras Szilárd (2009c) *Territorial approach of labour force employment. Case study-Macrorregion 1*, Proceeding paper of The 7th International Symposium of The Romanian Regional Science Association „Territorial Cohesion, Growth, Convergence, Competitiveness Baia Mare, June 12 – 13, 2009” The Romanian Regional Science Association and The North University of Baia Mare, Baia Mare, 2009
- 152) Vincze, M. (2003): *Regional competitiveness in Romania, in Competitiveness of National Economies and the efficient integration into the European Union* (ed. M. Birsan and T. Paas), Ed. Fundației pentru Studii Europene, Cluj-Napoca p.207-221
- 153) Wim Kok, Romain Bausch, Niall FitzGerald, Antonio Gutiérrez Vegara, Will Hutton, Anne-Marie Idrac, Wanja Lundby-Wedin, Thomas Mirow, Bedrich Moldan, Luigi Paganetto, Dariusz Rosati, Veli Sundbäck, Friedrich Verzetnitsch, (2004) *Facing the challenge – The Lisbon strategy for growth and employment*, Report from the High Level Group chaired by Wim Kok
- 154) Wilthagen T., Tros. F., (2004) *The Concept of “Flexicurity”: A new approach to regulating employment and labour markets* European Review of Labour and Research, Vol. 10, No. 2, 2004,
- 155) Yaffee R. A. (2007) *Stata 10 (Time Series and Forecasting)*, Journal of Statistical Software, December 2007, Volume 23, Software Review 1. New York University, <http://www.jstatsoft.org/v23/s01/paper>
- 156) Zsúgyel J. (2004) *Területi fejlettségi különbségek kialakulására ható tényezők vizsgálata az Európai Unió 27 tag- és tagjelölt államának régióiban*, Észak – Magyarországi Stratégiai Füzetek, I. évfolyam, 1. szám, Miskolc, 2004, ISSN 1786-1594
- 157) ** Euromemorandum Group (2003): *Full Employment, Welfare and a Strong Public Sector – Democratic Challenges in a Wider Union*. Memorandum, Bremen.
- 158) ** Regulamentul Consiliului (CE) nr. 1992/2006 al Parlamentului European și al Consiliului din 18 decembrie 2006 de modificare a Regulamentului (CE) nr. 1408/71 al Consiliului privind aplicarea regimurilor de securitate socială în raport cu lucrătorii salariați, cu lucrătorii care desfășoară o activitate independentă și cu familiile acestora care se deplasează în cadrul Comunității <http://www.mmuncii.ro/pub/imagemanager/images/file/Legislatie/REGULAMENTE/Reg1992-2006.pdf>
- 159) ** “Regiuni în dezvoltare, Europa în dezvoltare Al patrulea raport privind coeziunea economică și socială”. Comunicare din partea Comisiei Mai 2007)
- 160) ** 2006/702/EC COUNCIL DECISION of 6 October 2006 on “Community strategic guidelines on cohesion”
- 161) ** C.E. (399/2008) *Recomandarea Consiliului, din 14 mai 2008, privind actualizarea în 2008 a orientărilor generale ale politicilor economice ale statelor membre și ale Comunității și aplicarea politicilor de ocupare a forței de muncă ale statelor membre*, 2008/399/CE, <http://eur-lex.europa.eu/LexUriServ/LexUriServ.do?uri=CELEX:32008H0399:RO:HTML>
- 162) ** C.E. 1081 (2006) *Regulamentul nr. 1081/2006, C.E. privind Fondul Social European și de abrogare a Regulamentului (CE) nr. 1784/1999*
- 163) ** C.E.C. 2005. *Integrated Guidelines for Growth and Jobs (2005-2008)*, Brussels, 12.4.2005)
- 164) ** CEC (1993): *White Paper on Growth, Competitiveness and Employment*, COM (93)700, Commission of the European Communities, Bruxelles.
- 165) ** CEC (1994): *White Paper on Social Policy*. Commission of the European Communities COM(94)333, Bruxelles.
- 166) ** CEC (1997): *Joint Employment Report*. 1,10. (97)SEC1796. final. Commission of the European Communities, Bruxelles.
- 167) ** CEC (1998a): *From Guidelines to Action: the National Action Plans for Employment*.
- 168) ** CEC (1998b): *Employment Rates Report 1998, Employment Performance in the Member States*, COM(98)572, Commission of the European Communities, Bruxelles.
- 169) ** CEC (2002): *Taking stock of five years of the European Employment Strategy*. Communication from the Commission to the Council, the European Parliament, the Economic and Social Committee and the Committee of the Regions, COM (2002) 416 final Commission of the European Communities, Brussel.
- 170) ** CEC (2003) *The future of the European Employment Strategy (EES)*. „A strategy for full employment and better jobs for all”; Communication from the Commission to the Council, the European Parliament, the Economic and Social Committee and the Committee of the Regions, Commission of the European Communities, Brussels.

- 171) ** CEC (2003): The future of the European Employment Strategy (EES). „A strategy for full employment and better jobs for all”; Communication from the Commission to the Council, the European Parliament, the Economic and Social Committee and the Committee of the Regions, Commission of the European Communities, Bruxelles.
- 172) ** CEC (2004): Strengthening the implementation of the European Employment Strategy; Proposal for a Council Decision on guidelines for the employment policies of the Member States; Council Recommendation on the implementation of Member States’ employment policies, Communication from the Commission, Bruxelles,
- 173) ** COM (2002) 416 Taking stock of five years of the European Employment Strategy, Commission of the European Communities, Bruxelles.
- 174) ** COM 2006, *Implementing the renewed Lisbon Strategy for growth and jobs - "A year of delivery"*, COM 816, Brussels)
- 175) ** COM 24, (2005) *Working together for growth and jobs. A new start for the Lisbon Strategy*, Brussels, 2005
- 176) ** COM 816 (2006), *Implementing the renewed Lisbon Strategy for growth and jobs - "A year of delivery"*, COM 816, Brussels
- 177) ** COM 1993/700, Commission White Paper Growth Competitiveness Employment, Commission of the European Communities, Bruxelles, 1993
- 178) ** COM 1998/316, *From Guidelines to Action: The National Action Plans for Employment*, Commission of the European Communities, Bruxelles.
- 179) ** Concept de dezvoltare durabilă a Județului Brașov
- 180) ** [Decizia 2007/491/CE](#) a Consiliului din 10 iulie 2007 *privind orientările politicilor de ocupare a forței de muncă ale statelor membre (2007/491/CE)*
- 181) ** Decizia Consiliului Nr. 702 din 6 octombrie 2006, Community strategic guidelines on cohesion ,
- 182) ** *Dezvoltarea rurală în România. Cartea Verde* (1998) Ministerul Agriculturii și Alimentației. PHARE RO 9505-04-03, București
- 183) ** Directiva 2004/38/CE A Parlamentului European și a Consiliului din 29 aprilie 2004 *privind dreptul la liberă circulație și ședere pe teritoriul statelor membre pentru cetățenii Uniunii și membrii familiilor acestora* <http://www.mmuncii.ro/pub/imageanager/images/file/Legislatie/DIRECTIVE/Dir2004-38.pdf>
- 184) ** E.C., 2007, *Growing Regions, growing Europe. Fourth report on economic and social cohesion* Communication from the Commission May 2007. European Commission
- 185) ** EC (2003): *Employment in Europe 2003*, European Commission, Bruxelles.
- 186) ** *EvIEWS User Guide II*
- 187) ** *Forța de muncă în România: Ocupare și șomaj – anul 2002*, de Institutul Național de Statistică
- 188) ** *Forța de muncă în România: Ocupare și șomaj – anul 2008*, de Institutul Național de Statistică
- 189) ** H. G. nr. 273 din 22 februarie 2001, *privind coordonarea, pregătirea și organizarea negocierilor pentru aderarea României la Uniunea Europeană*, Publicat în Monitorul Oficial al României nr. 120 din 9 martie 2001
- 190) ** *H.G. Nr. 759 din 18 iulie 2002 pentru aprobarea Planului național de acțiune pentru ocuparea forței de muncă*)
- 191) ** *H.G.1460 Hotărâre pentru aprobarea Strategiei naționale pentru dezvoltare durabilă - Orizonturi 2013 -2020 -2030*, Publicat în Monitorul Oficial, Partea I nr. 824 din 08/12/2008
- 192) ** *INSOMAR, 2009, Viața în mediul rural românesc la 2 ani de la aderarea la UE - realități, percepții și atitudini, Raport 2009.*
- 193) ** *Legea 151 din 1998 privind dezvoltarea regională în România (s-a completat ulterior cu Legea nr. 315/2004)*
- 194) ** *Ordinele Ministerului Muncii și Protecției Sociale Nr. 559/1996, Nr. 893/1997, Nr. 634/1998 și Nr. 86/2000, privind aprobarea Clasificării Ocupațiilor din România (C.O.R.)*
- 195) ** *Plan de dezvoltare a Județului Covasna pe termen mediu (2006-2013)*
- 196) ** *Planul de Dezvoltare al Regiunii Centru pentru perioada 2007-2013*
- 197) ** *Planul de implementare a planului regional de acțiune 2006-2008*
- 198) ** *Planul Național de Acțiune pentru Ocupare 2004-2005*
- 199) ** *Planul Național de Dezvoltare 2007 – 2013*
- 200) ** *Planul Național de Ocupare a Forței de Muncă 2006*
- 201) ** *Planul regional de acțiune pentru ocuparea forței de muncă și incuziune socială, Regiunea Centru*
- 202) ** *Planului Național de Dezvoltare 2004-2006*
- 203) ** *Proгноza de primăvară 2009, elaborat de Comisia Națională de Proгноză*
- 204) ** *Proгноza pe termen lung 2009 – 2020 – varianta de primăvară 2009, elaborat de Comisia Națională de Proгноză*

- 205) ** *Prognoza pe termen mediu 2009 – 2014 – varianta de toamna 2009, elaborat de Comisia Națională de Prognoză*
- 206) ** *Programul de dezvoltare a județului Mureș 2007-2013*
- 207) ** *Programul Național de Reformă 2007-2010*
- 208) ** *Proiecția principalilor indicatori economico – sociali în profil teritorial până în 2012.*
- 209) ** *Raport de cercetare privind discriminarea de gen în piața muncii, Proiect ESTHR – pachet integrat de acțiuni pentru dezvoltarea rolului femeii în societatea românească, 2009, București*
- 210) ** *Raport Flexisecuritate, Document al Observatorului Național al Ocupării și Formării Profesionale a Forței de Muncă, Ministerul Muncii, Familiei și Egalității de Șanse, Septembrie 2007, București, <http://www.mmuncii.ro/pub/imagemanager/images/file/Rapoarte-Studii/261007rapsept.pdf>*
- 211) ** *Raportul general privind activitatea Uniunii Europene – 2008, adoptat de Comisia Europeană la 9 februarie 2009, SEC (2008) 1000, Bruxelles, 2009*
- 212) ** *Recomandarea Consiliului, din 14 mai 2008, 2008/399/CE*
- 213) ** *Regiuni în dezvoltare, Europa în dezvoltare. Al patrulea raport privind coeziunea economică și socială, Comunicare din partea Comisiei Mai 2007*
- 214) ** *Regulamentul Consiliului (CE) nr. 1992/2006 al Parlamentului European și al Consiliului din 18 decembrie 2006 de modificare a Regulamentului (CE) nr. 1408/71 al Consiliului privind aplicarea regimurilor de securitate socială în raport cu lucrătorii salariați, cu lucrătorii care desfășoară o activitate independentă și cu familiile acestora care se deplasează în cadrul Comunității <http://www.mmuncii.ro/pub/imagemanager/images/file/Legislatie/REGULAMENTE/Reg1992-2006.pdf>*
- 215) ** *Regulamentul Consiliului (CEE) NR. 1612/68 din 15 octombrie 1968 privind libera circulație a lucrătorilor în cadrul Comunității <http://www.mmuncii.ro/pub/imagemanager/images/file/Legislatie/REGULAMENTE/Reg1612-68.pdf>*
- 216) ** *SEC (2008) Raportul general privind activitatea Uniunii Europene – 2008 adoptat de Comisia Europeană la 9 februarie 2009, Bruxelles, 2009 <http://europa.eu/generalreport/ro/2008/index.htm>*
- 217) ** *STATA Reference Manual, Release 4*
- 218) ** *Strategia de Dezvoltare a Județului Alba pentru perioada 2007-2013*
- 219) ** *Strategia Națională pentru Dezvoltare Durabilă a României Orizonturi 2013-2020-2030*
- 220) ** *Strategia națională pentru ocuparea forței de muncă, 2004–2010*
- 221) ** *Strategia pe termen scurt și mediu pentru formare profesională continuă 2005-2010*
- 222) ** *Strategia Post-Aderare a României 2007-2013*
- 223) ** *Strategia și planul de dezvoltare a Județului Sibiu pentru perioada 2006 – 2007 – 2013*
- 224) ** *Strategia de dezvoltare al Județului Harghita 2002-2013*
- 225) ** *Working together for growth and jobs. A new start for the Lisbon Strategy, COM 24, 2005, Brussels)*
- 226) *** *ESPON 1.1.4, "Spatial effects of demographic trends and migration", third interim and final reports. www.espon.lu*
- 227) *** *<http://ec.europa.eu/eures/home.jsp?lang=ro> Centrul Info Europa, EURES – Portalul mobilității europene pentru ocuparea forței de muncă:*
- 228) *** *http://ec.europa.eu/regional_policy/policy/object/index_ro.htm Pagina de web oficială al Comisiei Europene, Directoratul General pentru Politica Regională*
- 229) *** *<http://www.anofm.ro> pagina de web al Agenției Naționale pentru Ocupare Forței de Muncă,*
- 230) *** *<http://www.mdrl.ro>*
- 231) *** *<http://www.mie.ro>*
- 232) *** *<http://www.mmuncii.ro>*
- 233) *** *<http://www.resurseumane-aur.ro> Pagina de web al Organizației "AUR" - A.N.S.R.U - Asociația Națională a Specialiștilor în Resurse Umane, Moto: „Profesionalism. Flexibilitate. Adaptabilitate. Eficiență”*