

**UNIVERSITATEA BABEȘ-BOLYAI  
FACULTATEA DE GEOGRAFIE  
CATEDRA DE GEOGRAFIE REGIONALĂ**

# **TEZĂ DE DOCTORAT**

## **Rezumat**

**Coordonator științific,  
Prof. univ. dr. Pompei COCEAN**

**Doctorand,  
Simona-Elena MIHĂESCU (căs. Borogean)**

**Cluj-Napoca  
2010**

## CUPRINS

### INTRODUCERE

#### CAPITOLUL I. ASPECTE TEORETICE

##### I. 1. CADRUL METODOLOGIC AL CERCETĂRII

1. 1. Scop și obiective

1. 2. Metodologia de cercetare

##### I. 2. ASPECTE TEORETICE PRIVIND REGIUNEA GEOGRAFICĂ

##### I. 3. „ȚARA” – SENSURI ȘI ÎNȚELESURI

##### I. 4. ȚARA LOVIȘTEI CA REGIUNE-SISTEM

##### I. 5. ISTORICUL CERCETĂRILOR ȘTIINȚIFICE

#### CAPITOLUL II. DENUMIRE ȘI DELIMITARE

##### II. 1. DENUMIREA ȚĂRII LOVIȘTEI

##### II. 2. STABILIREA LIMITELOR REGIUNII

#### CAPITOLUL III. COMPONENTA NATURALĂ A SISTEMULUI REGIONAL

##### III.1 ROLUL COMPONENTEI GEOTECTONICE ȘI GEOLOGICE ÎN CONTURAREA ȚĂRII LOVIȘTEI

##### III. 2. RELIEFUL ȘI ROLUL SĂU ÎN STRUCTURAREA SISTEMULUI REGIONAL

III. 2. 1. Indicatori morfometrici ai reliefului loviștean

III. 2. 2. Geneza reliefului loviștean – condiție pentru vârsta și varietatea formelor

III. 2. 3. Formele și procesele actuale

III. 2. 4. Regionarea geomorfologică a Țării Loviștei

III. 2. 5. Aplicațiile reliefului în structurarea sistemului regional

##### III. 3. PARTICULARITĂȚILE CLIMATICE SPECIFICE ȚĂRII LOVIȘTEI

III. 3. 1. Factorii climatogeni

III. 3. 2. Temperatura aerului

III. 3. 3. Umezeala relativă a aerului

III. 3. 4. Nebulozitatea

III. 3. 5. Durata de străucire a soarelui

III. 3. 6. Precipitațiile atmosferice

III. 3. 7. Presiunea atmosferică

III. 3. 8. Vântul

III. 3. 9. Fenomene climatice particulare

##### III. 4. COMPONENTA HIDRICĂ A SISTEMULUI REGIONAL LOVIȘTEAN

III. 4. 1. Coordonatele majore ale componentei hidrice

III. 4. 2. Factorii care influențează formarea și repartiția resurselor de apă

III. 4. 3. Resursele de apă. Tipologie

III. 4. 3. 1. Apele subterane

III. 4. 3. 2. Rețeaua hidrografică

III. 4. 3. 3. Lacurile

III. 4. 3. 4. Fenomene hidrologice de risc

##### III. 5. COMPONENTA BIOGEOGRAFICĂ A ȚĂRII LOVIȘTEI

III. 5. 1. Vegetația

III. 5. 2. Fauna

III. 5. 3. Ariile protejate

III. 5. 4. Învelișul edafic al Țării Loviștei

#### CAPITOLUL IV. COMPONENTA ANTROPICĂ A ȚĂRII LOVIȘTEI – FACTOR DE INDIVIDUALIZARE SISTEMICĂ

##### IV. 1. ASPECTE GEODEMOGRAFICE

- IV. 1. 1. Apariția și sedentarizarea populației în Țara Loviștei
- IV. 1. 2. Construirea trunchiului de populație
- IV. 1. 3. Evoluția numerică a populației
- IV. 1. 4. Densitatea populației
- IV. 1. 5. Dinamica populației
  - IV. 1. 5. 1. Mișcarea naturală a populației
  - IV. 1. 5. 2. Mobilitatea teritorială a populației
- IV. 1. 6. Bilanțul demografic general
- IV. 1. 7. Structurile populației
  - IV. 1. 7. 1. Structura populației pe medii
  - IV. 1. 7. 2. Structura populației pe sexe
  - IV. 1. 7. 3. Structura populației pe grupe de vârstă
  - IV. 1. 7. 4. Structura etnică
  - IV. 1. 7. 5. Structura lingvistică
  - IV. 1. 7. 6. Structura confesională
  - IV. 1. 7. 7. Structura ocupațională
  - IV. 1. 7. 8. Structura populației după nivelul de instruire
  - IV. 1. 7. 9. Structura matrimonială
- IV. 2. **COMPONETA DE HABITAT A SISTEMULUI TERITORIAL LOVIȘTEAN**
  - IV. 2. 1. Tipologia satului loviștean
  - IV. 2. 2. Urbanul Țării Loviștei
  - IV. 2. 3. Fondul locativ din Țara Loviștei
  - IV. 2. 4. Infrastructura tehnică a teritoriului
    - IV. 2. 4. 1. Rețeaua de alimentare cu apă, canalizarea
    - IV. 2. 4. 2. Rețeaua de alimentare cu gaze naturale
    - IV. 2. 4. 3. Rețeaua de alimentare cu energie electrică
    - IV. 2. 4. 4. Mediile de informare
    - IV. 2. 4. 5. Căile de comunicație
- CAPITOLUL V. ASPECTE SOCIALE**
  - V. 1. **INFRASTRUCTURA MEDICO-SANITARĂ A SISTEMULUI TERITORIAL**
    - V. 1. 1. Infrastructura sanitară
    - V. 1. 2. Personalul medico-sanitar
    - V. 1. 3. Accesibilitatea la serviciile sanitare
  - V. 2. **INFRASTRUCTURA DE ÎNVĂȚĂMÂNT ȘI EDUCAȚIE**
  - V. 3. **COMPONENTA CULTURALĂ A SISTEMULUI**
- CAPITOLUL VI. ECONOMIA ȚĂRII LOVIȘTEI**
  - VI. 1. **AGRICULTURA. TIPOLOGIE ȘI FORME DE VALORIFICARE AGRICOLĂ**
    - VI. 1. 1. Fondul agricol din Țara Loviștei
    - VI. 1. 2. Culturi reprezentative
    - VI. 1. 3. Creșterea animalelor
  - VI. 2. **VALORIFICAREA INDUSTRIALĂ ÎN ȚARA LOVIȘTEI**
  - VI. 3. **FENOMENUL COMERCIAL**
  - VI. 4. **SERVICIILE**
  - VI. 5. **FENOMENUL TURISTIC**
    - VI. 5. 1. Resurse turistice naturale
    - VI. 5. 2. Potențial turistic antropic
- CAPITOLUL VII. ȚARA LOVIȘTEI CA PROIECȚIE SPAȚIALĂ MENTALĂ**
  - VII. 1. **DEFINIRE**
  - VII. 2. **DELIMITARE**
  - VII. 3. **STRUCTURĂ**

- VII. 4. CARACTERISTICILE SPAȚIULUI MENTAL LOVIȘTEAN
- VII. 5. CONTINUITATE ȘI MODERNITATE ÎN MENTALUL LOVIȘTEAN
- CAPITOLUL VIII. SINTEZA SISTEMULUI TERITORIAL LOVIȘTEAN**
- VIII. 1. FUNCȚIILE ȚĂRII LOVIȘTEI
  - VIII. 1. 1. Funcția de apărare (strategică)
  - VIII. 1. 2. Funcția culturală
  - VIII. 1. 3. Funcția economică
  - VIII. 1. 4. Funcția administrativă
- VIII. 2. ANALIZA SWOT
  - VIII. 2. 1. Puncte tari
  - VIII. 2. 2. Puncte slabe
  - VIII. 2. 3. Oportunități
  - VIII. 2. 4. Amenințări
- VIII. 3. CHOREMA SISTEMULUI TERITORIAL LOVIȘTEAN

## **CONCLUZII**

## **BIBLIOGRAFIE**

## **ANEXE**

***Cuvinte cheie:* Țara Loviștei, regiune, limită, sistem, componente sistemice, spațiu mental , funcții, analiza SWOT, chorema.**

## **INTRODUCERE**

Abordarea Țării Loviștei din perspectiva unui studiu de geografie regională implică o aplecare atentă asupra teritoriului în ansamblu, dar și asupra componentelor interrelaționate pentru a releva particularitățile care o definesc ca sistem teritorial aparte.

## **CAPITOLUL I. ASPECTE TEORETICE**

### **Cadrul metodologic al cercetării**

Cadrul metodologic în care s-a desfășurat cercetarea Țării Loviștei reunește o serie de principii, metode și mijloace, punându-se, în mod deosebit, accentul pe arsenalul caracteristic Geografiei Regionale, văzut însă în complementaritate cu celelalte discipline geografice. Principiile de baza ale studiului sunt: spațialității, cauzalității, integrării, istorismului, regionalismului, unicității și funcționalității. Dintre metodele folosite cea mai importantă se dovedește cea regională, pentru că permite evidențierea elementelor particulare ale regiunii.

### **Aspecte teoretice privind regiunea geografică**

Prezența termenului de „regiune” în titlul lucrării subliniază importanța deosebită a acestui concept. Originea termenului provine din latinescul *regio*, *-onis*, iar semnificația sa este multiplă. Conform Dicționarului Explicativ al Limbii Române (1996), *regiunea* semnifică o întindere de pământ, o unitate administrativ-teritorială cu oarecare grad de

omogenitate și caractere comune, primește desigur și accepțiunile de zonă, ținut, meleag, loc, parte etc. V. Mihăilescu (1968) remarcă importanța regiunii geografice și o definește ca „unitatea de referință a cercetării geografice, (...) este un teritoriu delimitat prin caractere exterioare (de peisaj) și interioare (de structură și funcțiuni) specifice și prin realizarea unei unități derivate din legăturile dintre componentele lui și dintre acestea și întreg”. În accepțiunea lui P. Cocean (2002), regiunea este „un spațiu geografic de gravitație centripetă, un sistem deschis cu feedback echilibrat”. J. Benedek (2004) definește regiunea ca fiind „forma de analiză a spațialității societății, mai precis forma operativă de analiză a spațiului”.

Prin urmare, literatura de specialitate aduce noi și noi înțelesuri termenului, îi subliniază caracteristicile definitorii și îi prognozează condițiile dezvoltării viitoare.

### **„Țara” – Definiții, sensuri și înțelesuri**

Cuvântul „țară” este un termen de origine latină (*terra*) care a căpătat de-a lungul timpului semnificații diverse, dar în acest studiu interesează în mod deosebit conotațiile din domeniul geografic. V. Surd (1993) consideră „țara” ca fiind un „spațiu geografic de extensiune variabilă, bine delimitat, cu o organizare economică, politică, socială și culturală proprie și relativ omogenă din punct de vedere etnic”. Privite din perspectivă regională, țările sunt asimilate unor regiuni cu specific deosebit, definite ca și „*construcții mentale etnografice care au ca numitor comun trăsăturile fundamentale ale spațiului arhetipal carpatic edificat în structura și resorturile sale intime timp de secole...*” (P. Cocean, 2004). Totodată „*țările*” sunt măști de identitate teritorială creând un cadru favorabil identificării unor entități funcționale în acțiunea de amenajare teritorială și dezvoltare regională”. Sunt definite de elemente contradictorii, de stabilitate (păstrarea nealterată a unor practici, încă din cele mai vechi timpuri) și dinamism (metamorfozarea anumitor trăsături), rezultând de aici flexibilitatea „țărilor” și capacitatea de adaptare la actual. (Oana Ilovan, 2009). Deci „țara” reprezintă o unitate aparte care a luat naștere din nevoia de siguranță (rolul primordial a fost acela de apărare), a evoluat din formațiunile prestatale ale Evului Mediu și a funcționat ca autonomie locală a populației românești.

### **Țara Loviștei ca regiune-sistem**

Sistemul teritorial loviștean integrează teritoriul caracteristic (care poate fi împărțit în componenta naturală și cea antropică, subsisteme aflate în interacțiune). O trăsătură importantă a sistemului este polarizarea exercitată de așezarea cu caracteristici de „loc central” – orașul Brezoi.

### **Istoricul cercetărilor științifice**

Teritoriul suprapus Țării Loviștei a apărut în literatura științifică sub diverse topice și denumiri, de la Bazinul Brezoi-Titești sau Titești-Brezoiu, la Depresiunea Loviștei și Valea Lotrului sau chiar Țara Lotrului. Această unitate teritorială a constituit subiectul multor lucrări cu caracter științific, din diferite domenii: istorie, geografie, economie, etnografie, sociologie. Multe lucrări care fac referire la acest spațiu abordează întreg arealul meridional carpatic sau Defileul Oltului spre exemplu, însă aceste studii s-au axat mai mult pe o analiză generală și, mai puțin, pe o abordare integrată sau pe o introspecție de detaliu a regiunii. În anul 1935 apare prima lucrare complexă care abordează regiunea – *Țara Loviștei. Geografie Istorică* (I. Conea). Autorul realizează o adevărată „radiografiere”

istorico-geografică a regiunii, pornind de la primele mențiuni în documentele vremurilor și până în zilele noastre, cu referiri pertinente asupra localizării, limitelor, populației, toponimiei și onomasticii locului, încheind cu funcția istorică a Loviștei. **L. Badea**, în lucrarea axată pe *Depresiunea Loviștei* abordează numele și poziția geografică a unității, limitele, aspecte privind geologia depresiunii, detaliile reliefului dar și caracteristicile de spațiu oicumenic intracarpatic, precum și starea actuală a mediului.

Studiile monografice realizate de personalități locale au relevat preocuparea pentru locurile natale, atașamentul față de acestea și apartenența la un spațiu mental specific.

## CAPITOLUL II. DENUMIRE ȘI DELIMITARE

Cuvântul „loviște” are mai multe valențe, rădăcina termenului provine din limba slavă, *lov* semnifică „lovitură”, *loviti* „a prinde, a apuca”, o altă variantă ar fi cuvântul *loavă* (noroc, coincidență fericită), tot în limba slavă loviște desemnează o „îngrăditură” sau un „loc de vânatoare” („loc cu mult vânat și mai ales cu mult pește”, I. Conea, 1935). „Dar nu numai atât: cuvântul loviște se întâlnește și în limba românească veche, dar cu altă semnificație și anume aceea de : groapă, adâncitură.” (I. Conea, 1935), aceasta fiind și varianta cea mai vehiculată în literatura de specialitate (accepția de groapă sau adâncitură descrie starea generală a regiunii, respectiv o depresiune înconjurată de masive montane).

### **Stabilirea limitelor Țării Loviștei**

Stabilirea limitelor regiunii este un procedeu dificil și trebuie să ia în considerare o multitudine factorială și criterială. Pentru Țara Loviștei, manifestată prin particularități de comportament, limbaj, arhitectură, tradiții și folclor, profil economic etc. stabilirea criteriilor care conduc la delimitarea ei față de entitățile învecinate constituie baza de la care se pornește în analiza amănunțită din punct de vedere geografic. Criteriile cu aport deosebit în delimitarea ariei de studiu pornesc de la rolul componentei naturale, la tipicul activităților economice, de la condiționările sociale și istorice la specificul așezărilor și gospodăriilor.

**Limitele naturale** descriu teritoriul suprapus Depresiunii Loviștei și masivelor montane înconjurătoare (Lotrului, Făgărașului, Coziei), unități cu rol de prag/discontinuitate, foarte stabile.

**Limitele instituționale.** Cadrul natural a „forțat” oarecum trasarea limitelor oficiale ale regiunii deoarece stabilirea acestora nu a putut surmonța obstacolul impus de relief. În decursul perioadelor istorice Țara Loviștei a îndeplinit numeroase funcții care au atras anumite delimitări, mai ales prin prisma poziției strategice (la granița Țării Românești cu Imperiul Austro-Ungar), dar astăzi regiunea aparține în totalitate județului Vâlcea, ocupând toată partea nordică, extinsă pe teritoriul a 8 localități, șapte comune: Boișoara, Căineni, Mălaia, Racovița, Voineasa, Titești, Perișani și orașul Brezoi, învecinată cu județele Alba și Sibiu în partea nordică, Argeș în partea estică și Hunedoara și Gorj în partea vestică.

**Limitele sociale** țin cont de trăsăturile fondului uman, (identitate, apartenență religioasă, culturală, etnică și etnografică) și manifestă diferențieri comportamentale sau ocupaționale. În cazul Țării Loviștei aceste limite determină apariția microregiunilor distincte, Loviștea Populară, suprapusă peste teritoriul comunelor Boișoara, Căineni,

Racovița, Perișani, Titești și Valea Lotrului cu extensiune peste Brezoi, Mălaia și Voineasa.

**Limitele funcționale.** Spațiul montan caracterizat de un relief accidentat apare ca o barieră în calea dezvoltării nucleelor de așezări, dar, din punct de vedere funcțional este un spațiu complex, caracterizat de resurse importante (dacă amintim numai resursa forestieră sau potențialul turistic și agropastoral). La polul opus, treapta joasă depresionară, caracterizată de planitatea formelor de relief (Platoul Brezoi-Titești) a determinat condiții propice pentru locuire (spațiu intens umanizat), din punct de vedere funcțional, caracterizat de activități primare, în special agricole.

**Limitele complexe** ale regiunii s-au stabilit pe baza cumulului de criterii folosite în delimitare (morfologic, mental, politic-administrativ etc.).

### CAPITOLUL III. COMPONENTA NATURALĂ A SISTEMULUI REGIONAL

**Rolul componentei geotectonice și geologice** în conturarea Țării Loviștei se răsfrânge în relieful actual al regiunii, cu particularități distincte, în funcție de treptele caracteristice. Zona depresionară propriu-zisă este un bazin sedimentar posttectonic (a funcționat ca golf al Bazinului Getic) format din depozite sedimentare (roci ușor friabile, au determinat apariția formelor și parametrilor specifici). Spațiul montan a luat naștere în ciclurile orogenetice, fiind afectat de rupturi, cutări, deplasări, falieri și este alcătuit din roci cristaline (cu duritate mare, au determinat apariția altor tipuri de forme).

Prin urmare, în *Cretacicul mediu* (prin mișcările orogenice) s-a schițat configurația Carpaților Meridionali, în fazele următoare (afectate de rupturi, cutări, scufundări) a luat naștere zona depresionară. În Senonian mișcările tectogenetice au dus la definitivarea aspectului actual al reliefului regiunii, respectiv scufundarea locală a cristalinului și înălțarea masivelor montane.

**Relieful și rolul său în structurarea sistemului.** În primul rând *relieful* contribuie la stabilirea limitelor regiunii, îndeplinește funcția de suport pentru celelalte componente ale sistemului, impune anumite direcții de manifestare a proceselor și fenomenelor geografice și determină o anumită tipologie în utilizarea spațiului.

Nota generală a reliefului Țării Loviștei este dispunerea în amfiteatru, pe trepte altitudinale, începând de la circa 300 m, în Lunca Oltului, până la aproximativ 2400 m, în Munții Făgăraș.

*Principalele unități și subunități de relief sunt:* Carpații Meridionali: Grupa Făgăraș - Munții Făgărașului (sectorul vestic), Munții Coziei (partea nordică), Grupa Parâng - Munții Lotrului (sectorul estic), Munții Latoriței, Munții Căpățâni (sectorul estic), Depresiunea Loviștei: -sectorul înalt (Culmea Cărbunaru, Dealu Cordoia, suprafața de 800-850m, treapta deluroasă) și vatra depresiunii (Bazinul Brezoiu, Bazinul Titești), Valea Oltului.

Această paletă altimetrică determină specificități în manifestarea parametrilor reliefului loviștean.

*Hipsografia* se evidențiază prin 11 izohipse (de la 200 m până la 2400 m), Altitudini maxime, peste 2200 m, se regăsesc în masivele montane care înconjoară aria depresionară, excepție face doar partea sudică, unde altitudinile au valori mai reduse, Cea

mai mare parte a teritoriului este cuprinsă între 600-800-1000 m, Valea Lotrului, Bazinul Brezoi-Titești și lărgirea Căineni sunt câteva exemple în acest sens. Altitudinile minime (400-600 m sau chiar sub 400 m) se întâlnesc numai în lunca Oltului.

*Fragmentarea reliefului* stabilește gradul de accesibilitate al spațiului loviștean. Densitatea fragmentării reliefului este în conformitate cu formele de relief, în zonele în care cursurile de apă au un potențial denudațional ridicat densitatea fragmentării deține valori ridicate, cuprinse între 1,7 și 3,2 km/kmp (însă aceste areale sunt destul de restrânse). Majoritatea suprafețelor sunt încadrate în clasele de densitate 0,7-1 și 1-1,7 km/kmp. Cele mai mici valori, între 0 și 0,25 km/kmp, sunt întâlnite în zonele plane, unde potențialul denudațional al râurilor este scăzut. Adâncimea fragmentării înregistrează cea mai mică valoare în zona depresionară (sub 100 m), și cea mai ridicată în zona montană (600-800 m), potențialul mediu definește valori cuprinse între 200-500 m. Acest indicator a avut un impact deosebit în accesarea și antropizarea spațiului, de aceea zona depresionară, cu valori scăzute ale adâncimii fragmentării este și cea mai intens populată, comparativ cu spațiul montan, unde condițiile de relief (implicit valorile ridicate ale acestui parametru) au determinat un impact antropic mai redus (valorificare pastorală și turistică).

*Înclinarea versanților* definește categorii diferite de versanți: cu pante mici, între 0 și 2 grade, specifice zonelor de luncă, 2-6 grade, apar insular în cadrul teritoriului loviștean și caracterizează terenuri slab înclinate din vecinătatea lacului Vidra și luncile râurilor mici, suprafețele cu înclinație medie sunt marcate de pante cuprinse între 6-17 grade, acestea sunt specifice Bazinului Titești și părții vestice a regiunii. Suprafețele înclinate (versanți abrupti) cuprinse între 17-32 grade, chiar și peste această valoare apar în cea mai mare parte a teritoriului loviștean, definesc versanții sudici ai masivelor montane din sudul regiunii, din partea nord-estică, precum și cumpelele de apă.

*Expoziția versanților* determină un anumit comportament caloric al solului, cu implicații asupra regimului umidității, proceselor geomorfologice și, nu în ultimul rând, asupra utilizării și exploatării agricole. Din acest punct de vedere există o clasificare a versanților: însoriți - cei cu expoziție sudică și sud-vestică, semiînsoriți - versanții sud-estici și vestici, semiumbriți - versanții estici și nord-vestici și versanți umbriți - cei nordici și nord-vestici.

**Particularitățile climatice.** Poziția geografică a regiunii (în raport cu lanțul meridional carpatic în special) i-a conferit statutul de adăpost climatic, fapt ce a determinat lipsa perioadelor pluviometrice extreme (secetoase sau ploioase), starea aparentă de calm atmosferic (vânturi ușoare) și amplitudini termice reduse. Aflat în strânsă legătură cu factorul morfologic, climatul loviștean (încadrat tipului temperat continental moderat), se caracterizează prin atributele etajului de deal și munte, cu altitudini cuprinse între 500 m (zona depresionară) și peste 1000 m (zona montană), fapt ce a determinat o medie anuală a temperaturii aerului de 8 grade Celsius, precipitații medii anuale de 850 mm și un calm atmosferic de 70%. Pe baza aspectelor generale ale climei Țării Loviștei considerăm că aceasta a funcționat ca un factor de favorabilitate în stabilizarea populației și a manifestat influențe la nivelul tuturor celorlalte componente sistemice (vegetație, relief, soluri, componentă hidrică, activități antropice).

**Componenta hidrică.** În ceea ce privește rolul pe care resursa hidrică l-a îndeplinit în conturarea regiunii de tip țară menționăm în primul rând condiționarea impusă stabilimentelor antropice și de aici a tuturor celorlalte activități umane.



Importanța resursei hidrice este datorată și coordonatelor de localizare a regiunii, făcând apel la arterele importante (*ab aqua Lothur vocata que fluit ab aqua Olth*), cele două cursuri de apă fiind factorii determinanți ai teritoriului loviștean. Pe aceste două artere (și pe afluenții lor importanți) s-a realizat penetrarea spațiului loviștean și nașterea așezărilor liniare (cu gospodăria ce însoțesc ambele maluri ale râurilor, cu structură alungită, ca răspuns de adaptabilitate la mediu). Însuși numele „țării” („loviște” semnifică un teritoriu bogat în vânat și pește) surprinde importanța resursei hidrice prin trimiterea făcută la bogăția peștelui. Nu trebuie să neglijăm nici funcția de susținere a exploatării și prelucrării lemnului (transportul buștenilor pe apă și prelucrarea lor în joagăre) și lânii (darace și pive), două resurse importante care stabilesc principalele coordonate ocupaționale ale loviștenilor. Potențialul hidroenergetic deosebit al râurilor din Țara Loviștei a fost intuit și exploatat, astfel încât, pe Lotru, a fost construit cel mai mare sistem hidroenergetic de pe râurile interioare ale României: Lacul Vidra, sistemul de aducțiuni secundare și Uzina Hidroelectrică Ciunget. Prezența Văii Oltului, care traversează „țara” pe direcție nord-sud, a impus dirijarea fluxurilor de materie, energie și informație pe această direcție. Componenta hidrografică a sistemului regional loviștean a funcționat ca un factor de atractivitate pentru factorul antropic, a oferit spații propice sedentarizării lui (lunci, terase, glacisuri), a oferit surse de hrană (pește), a susținut principalele activități economice (morărit, exploatarea și prelucrarea lemnului, prelucrarea lânii), deține un important potențial hidroenergetic, turistic și de agrement.

**Componenta biopedogeografică** a Țării Loviștei este influențată de caracteristicile reliefului, de hidrografie, climat, poziție geografică etc. și prezintă o diversitate floristică, faunistică, edafică deosebită, manifestată în varietate peisagistică. Sunt întâlnite toate cele patru etaje de vegetație specifice florei țării noastre. Etajul pădurilor de foioase (nemoral, cu predominanța gorunului, carpenului, jugastrului și fagului, întâlnit până la 1200 m), pădurea de rășinoase, are cea mai mare răspândire, apare de la 1300 în amestec cu fagul, apoi la altitudini mai mari se remarcă rășinoase pure, caracteristice etajului boreal, urmează etajul pajiștilor subalpine, caracterizat de prezenta stratului arbustiv și etajul alpin, specificitatea floristică fiind dată de plante adaptate la condițiile climatice severe (vânturi puternice). Ca element dinamic al învelișului biotic, fauna cunoaște o diversitate deosebită, în funcție de tipul de habitat, de gradul de antropizare și intervenție umană. Elementele faunistice pot fi grupate în categorii, dar cum în Țara Loviștei predomină, ca tip de vegetație cea forestieră, vom avea reprezentanți în rândul faunei care se adăpostește în păduri, în special mamifere. Pe lângă fauna pădurilor și pajiștilor trebuie specificată prezența faunei azonale, mai exact fauna luncilor, fauna ariilor antropizate (localități și terenuri cultivate) și fauna acvatică.

Învelișul edafic specific Țării Loviștei este analizat în concordanță cu treptele de relief. În zona depresionară predomină clasa cambisolurilor, cu tipurile eutricambosol și districambosol. Aceste tipuri de sol apar în special în condiții de climat umed, vegetația care se dezvoltă pe astfel de soluri este de tip arborescent, cu asociații de gorun, fag și amestec cu rășinoase. Clasa spodisolurilor este specifică zonei montane cu altitudini de peste 1500-1700 m. Condițiile climatice în care se dezvoltă această clasă de soluri sunt caracterizate de temperaturi scăzute și precipitații bogate. S-au format pe un material parental diversificat (gresii, conglomerate, șisturi) de aceea pot fi întâlnite pe versanți cu înclinări și expoziții diferite, dar și în zona de culme sau pe umerii fostelor suprafețe de nivelare. În mare parte sunt ocupate cu pajiști.

## CAPITOLUL IV. COMPONENTA ANTROPICĂ A ȚĂRII LOVIȘTEI

Populația Țării Loviștei, prin tipologie, structură și dinamică, pune în evidență factorul energetic al sistemului și, în același timp, reflectă schimbările care au avut loc de-a lungul timpului în sistem. Cea mai importantă caracteristică a componentei demografice este aceea că a permis funcționalitatea regiunii.

Sistemul loviștean de așezări este rezultatul interacțiunii dintre factorul antropic și spațiul, totodată exprimă modul de valorificare a resurselor naturale.

Potențialul demografic al Țării Loviștei, prin analiza sa cantitativă și calitativă, evidențiază distribuția uniformă a factorului antropic, cu situarea Brezoiului pe cea mai înaltă treaptă a „frământărilor” geodemografice [a se vedea rolul de reședință de plasă și raion, declararea sa ca oraș în 1968, centru polarizator al regiunii și corolarul celor mai complexe funcții ale regiunii (medicale, de învățământ, culturale, economice și administrative)].

În ceea ce privește *evoluția numerică a populației* din Țara Loviștei, în intervalul 1838-2007, remarcăm trei etape ale acestui fenomen, prima, în care tendința de creștere este ascendentă și continuă, caracterizează perioada 1838-1977, interval în care, din punct de vedere numeric populația a sporit cu aproximativ 500%, etapa doi, specifică intervalului 1977-2002, când tendința este descendentă, populația reducându-se numeric cu aproximativ 10.000 de locuitori și trei, situație caracteristică intervalului 2002-2007 când trendul este staționar.

Așa cum am constatat și în cazul evoluției numerice a populației, densitatea înregistrează fluctuații, valorile cele mai ridicate fiind înregistrate în 1977.

### *Mișcarea naturală a populației*

*Natalitatea* medie generală înregistrată în Țara Loviștei, în perioada 1966-2007, se încadrează în tiparul național, cu valori ridicate în intervalul 1966-1977, urmată de scăderea rapidă și continuă până în 2002, pentru ca în perioada 2002-2007 tendința să fie aproximativ staționară.

Starea generală a *mortalității* din Țara Loviștei pentru intervalul de timp indicat releva tendința staționară în perioada 1966-1977, urmată de o creștere alarmantă până în 1992, apoi o descreștere ușoară care continuă și în prezent.

*Bilanțul demografic natural* a înregistrat valori fluctuante, trecând de la un spor ridicat la un spor descendent abrupt, în 1992 înregistrând valori apropiate de 0 (natalitate mică și mortalitate mare), urmând ca până în 2002 tendința descrescătoare să se accentueze și se înregistrează primele valori negative, după acest moment situația pare să se reglementeze puțin și bilanțul natural începe să crească infim, dar nu depășește limita dintre negativ și pozitiv.

### *Mobilitatea teritorială a populației*

Situația geodemografică a Țării Loviștei este modificată în permanență prin migrație. Declinul înregistrat în economia localităților a dus la generarea unor situații „delicate”, cu urmări pe măsură: reducerea locurilor de muncă/creșterea numărului de șomeri, schimbarea rezidenței din mediul urban în cel rural sau invers, plecarea unui număr foarte mare de oameni în afara granițelor țării. Pentru anul 2002 bilanțul demografic migratoriu din Țara Loviștei a înregistrat valori negative.

*Bilanțul demografic general* este negativ (deficit datorat ieșirilor masive din sistem în comparație cu intrările).

### ***Structurile populației***

*Structura populației pe medii* indică predominanța mediului rural în raport cu cel urban, acesta din urmă a apărut relativ târziu, în 1968, când Brezoiul a intrat în această categorie (fiind singurul oraș din Țara Loviștei).

*Structura populației pe sexe.* Populația masculină a Țării Loviștei, pentru anul 1977 era majoritară, tendință care se menține pentru aproximativ toate localitățile și în 1992, după acest moment rata masculinității începe să scadă în defavoarea populației feminine.

*Structura populației pe grupe de vârstă.* Pentru anul 2002, grupa tânără de populație reprezenta aproximativ 25% din total (valoarea maximă s-a înregistrat în comuna Racovița - 31.8% și valoarea minimă în comuna Voineasa - 20.85 %), având o pondere aproape egală cu cea a populației vârstnice (în Brezoi 15.06%, valoarea cea mai scăzută din întreg arealul studiat și 31.30% în Boișoara, cea mai mare valoare), în timp ce populația matură ocupă aproximativ 50%.

Tendința de îmbătrânire a populației este evidentă (creșterea ponderii populației adulte și vârstnice și scăderea proporției populației tinere). Această tendință reprezintă un răspuns al resursei umane la potențialul limitat al componentelor de susținere, combinat cu scăderea natalității și prelungirea duratei medii de viață. Raportul dintre populația tânără și cea vârstnică este foarte important pentru evoluția viitoare a unei populații și poate evidenția gradul de îmbătrânire demografică, valoarea prag pentru ca o populație să fie considerată îmbătrânită este de 0,42. În toate localitățile loviștene această este mult depășită și concluzia este clară: în Țara Loviștei populația este îmbătrânită și presupune manifestarea tuturor consecințelor care derivă din acest aspect.

*Structura etnică.* Prin poziția pe care o deține în cadrul spațiului românesc, de legătură între regiunile situate de o parte și de alta a Carpaților Meridionali, Țara Loviștei, se caracterizează printr-un mozaic etnic, însă cu dominanța netă a românilor (98.59% în 2002).

*Structura lingvistică.* În Țara Loviștei, unde predomină etnia română, limba vorbită de populație este în majoritatea cazurilor limba română, cu unele mici excepții, cazuri în care populația de etnie rromă vorbește limba rromani sau populația de etnie maghiară vorbește, pe lângă limba română și limba maghiară.

*Structura confesională.* Prin preponderanța românilor în Țara Loviștei, există și o predominanță a cultului ortodox (98.42% în 2002), dar, cum paleta etnică este destul de largă, chiar dacă nu cu foarte mulți reprezentanți, avem de-a face și cu religii diferite. Maghiarii care s-au stabilit pe aceste meleaguri au fost de religie catolică și reformată. O participare din ce în ce mai însemnată prezintă și cultele neoprotestante (baptist, penticostal, adventist).

*Structura ocupațională a populației.* Populația activă din Țara Loviștei reprezintă aproximativ 40% din totalul populației, în timp ce procentul populației ocupate ajunge la circa 30%. În ceea ce privește ponderea populației ocupate în fiecare dintre cele trei sectoare de activitate ale economiei, menționăm că, pentru anul 2002, se remarcă un procent comparabil pentru fiecare în parte, dar cu predominarea persoanelor ocupate în sectorul secundar (circa 35%).

*Structura populației după nivelul de instruire.* În Țara Loviștei predomină persoanele cu studii medii și gimnaziale, în timp ce populația cu studii superioare este slab reprezentată. Acest lucru se datorează faptului că în regiune întâlnim un rural

profund, populația este îmbătrânită, regiunea este slab dezvoltată din punct de vedere economic. Cel mai mare număr al persoanelor cu studii superioare este caracteristic mediului urban, dar acest lucru nu înseamnă neapărat un interes mai crescut pentru studiu față de cei din mediul rural, ci de fapt, este o consecință a numărului mai mare de persoane și a dotărilor tehnico-edilitare de care dispune mediul urban și care presupune angajarea unei forțe de muncă înalt calificate. Prezența în număr mare a analfabeților demonstrează probleme grave care au consecințe pe măsură (probleme de sănătate, probleme sociale etc.).

*Structura matrimonială a populației* relevă tendința de scădere continuă a numărului de căsătorii încheiate pe raza localităților din Țara Loviștei, în timp ce divorțialitatea înregistrează creșteri.

### **Componenta de habitat a sistemului teritorial loviștean**

Sistemul de așezări din Țara Loviștei s-a format pe baza conjugării unor factori diverși (naturali, istorici, demografici, economici) care au favorizat stabilizarea populației, apariția și dezvoltarea așezărilor. Fiind strâns legate de componenta dinamică, așezările au apărut imediat după localizarea populației, chiar dacă dovezile care atestă existența lor sunt de dată mai recentă. Dovezile scrise sunt specifice mileniului doi, în special secolelor 15 și 16, dar pe baza dovezilor arheologice putem intui vechimea așezărilor, mult înainte de perioada stăpânirii romane.

Sistemul loviștean de așezări suferă o clasificare tipică a părților sale componente întrucât mărimea demografică, tipologia și volumul activităților economice, sociale, administrative sunt diferențiate. Rolul de loc central al sistemului de așezări loviștean a revenit Brezoiului, această caracteristică, centralitatea, a fost dobândită atât prin prisma localizării spațiale, relativ centrale în cadrul unității, cât mai ales prin prisma resurselor, serviciilor, relațiilor cu spațiile adiacente.

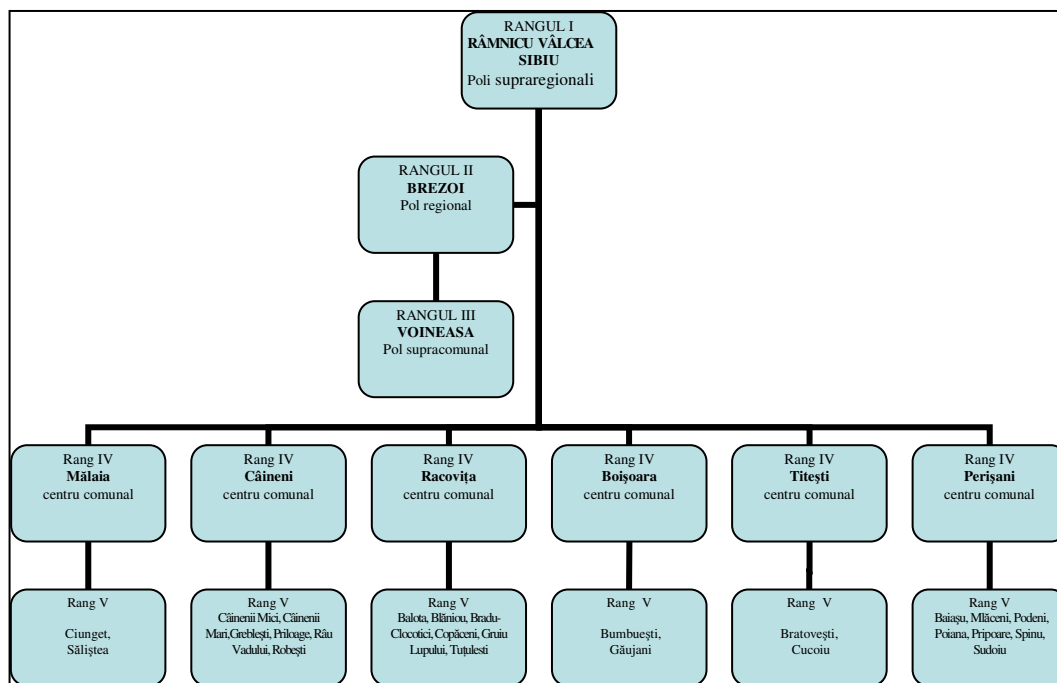
Situația administrativ-teritorială a Țării Loviștei a suferit modificări de-a lungul timpului, funcționând până în 1968 (când se face actuala împărțire teritorială a României) în județul Argeș (partea estică a regiunii, până la Valea Oltului, respectiv localitățile Boișoara, Titești, Perișani, Racovița și Căinenii Mici) și județul Vâlcea (Căinenii Mari, Brezoi, Mălăia și Voineasa). După 1968 toate așezările au trecut sub „jurisdicția” județului Vâlcea, situație caracteristică și astăzi.

Ținând seama de configurația reliefului și de prezența anumitor resurse (apă, minereuri, terenuri fertile etc.) populația lovișteană a generat un tip specific de așezări, cu dispersia gospodăriilor pe toată moșia așezării, astfel încât vatra localității se confundă frecvent cu moșia, dar se întâlnesc și gospodării grupate în special în vecinătatea râurilor sau pe zonele netede, însă tipul de sat caracteristic Țării Loviștei este cel răsfirat.

În Țara Loviștei, densitatea așezărilor rurale înregistrează valori reduse, de la 0.64 sate/100 km<sup>2</sup> în Voineasa (valoarea minimă) până la 11.99 sate/100 km<sup>2</sup> în Racovița, valoarea maximă. Media regională definește tot o valoare mică, 2.30 sate/100 km<sup>2</sup>. Acest lucru se datorează numărului redus de sate (40) raportat la suprafața de 1431.32 km<sup>2</sup>. Specificitatea indusă de acest indicator se referă la numărul redus de sate per comună și implicit per regiune. În toată aria există 41 de așezări, Brezoiul, singurul centru urban, are incluse 7 din cele 40 de așezări rurale (cu toate că ne referim aici strict la așezările rurale, am menționat și mediul urban întrucât în afară de orașul propriu-zis localitățile încadrate în acesta prezintă caractere pur rurale).

*Tipologia satelor* în funcție de numărul locuitorilor relevă o paletă restrânsă de așezări, cu clase de mărime diferite (sate foarte mici, mici și mijlocii), dar cu predominarea satelor mici și foarte mici. În prima categorie, așezări rurale foarte mici, încadrăm un număr de 14 sate, cu mai puțin de 200 de locuitori per așezare, chiar și sub 100 de locuitori (Corbu, Priloge, Râu Vadului etc.). Această valoare oferă o pondere de 35% din totalul așezărilor rurale, fiecare comună având reprezentanți în această clasă de mărime demografică. Satele mici, cu populație cuprinsă între 200 și 500 de locuitori, dau nota definitorie regiunii prin ponderea pe care o dețin, respectiv 40% din totalul așezărilor rurale. Și în această categorie există așezări din fiecare localitate, dar Racovița și Perișani au și calitatea de centru de comună. Satele mijlocii, cu populație cuprinsă între 500-1500 locuitori, dețin o pondere de 25%, majoritatea fiind centre comunale.

Țara Loviștei este o regiune slab urbanizată, singurul oraș este Brezoiul, cu o populație de 6859 locuitori (în 2002). Încadrarea sa în categoria urbanului s-a produs în 1968, atunci, din raționamente mai mult strategice și nu neaparat funcționale, a primit undă verde pentru urbanizare, susținut și de intensa politică de industrializare declarată de regimul comunist. Prin prisma vecinătății unui spațiu puternic împădurit, a devenit un important centru pentru exploatarea și prelucrarea lemnului.



**Fig. 1.** – Holarhia centrelor polarizatoare pentru populația Țării Loviștei

**Fondul locativ din Țara Loviștei.** Locuințele populației din Țara Loviștei reprezintă nucleeele principale care adăpostesc elementul uman și participă la conturarea imaginii de ansamblu a regiunii prin arhitectura specifică și împreună cu imprimarea imaginii locuinței proprii contribuie la individualizarea spațiului mental. Datorită specificului zonei geografice gospodăriile țărănești din Țara Loviștei nu beneficiază de o extensiune deosebită a curții sau a spațiilor adiacente, ci dimpotrivă, pentru economia spațiului, au în componență casa de locuit, grajdul pentru animale, curte și, eventual,

grădina de legume în spatele casei. Cele mai multe au și o bucătărie de vară, distanțată față de locuința proprie și alte anexe gospodărești.

În ceea ce privește evoluția numerică și dinamica fondului de locuințe din Țara Loviștei (pentru perioada 2003-2007), observăm creșterea ușoară a numărului locuințelor în toată regiunea, dar în mod mai accentuat în mediul urban. Această situație nu se datorează creșterii numerice a populației ci creșterii nevoilor populației și sporirii cerințelor de confort precum și datorită creșterii nivelului de bunăstare economică, în unele situații ca urmare a migrației pentru muncă în străinătate pentru o importantă parte a populației loviștene. Considerăm această tendință de creștere ușoară, dar continuă, un indicator al calității vieții locuitorilor, care, presupunem că s-a îmbunătățit, dar acesta este strâns legat de raportul suprafața locuibilă/locuitor. Acest raport permite o interpretare corectă a situației specifice regiunii în ceea ce privește suprafața de locuit care revine fiecărui individ în parte.

**Tabel 1. - Suprafața locuibilă/locuitor (2007)**

Localitate	Suprafața locuibilă totală (mp)	Populație stabilă totală (număr)	Suprafața locuibilă/locuitor (mp)
Brezoi	92163	6990	13,18
Boișoara	26070	1484	17,56
Câineni	39899	2502	15,94
Mălaia	29458	1924	15,31
Perișani	32310	2490	12,97
Racovița	24709	1878	13,15
Titești	20306	1144	17,75
Voineasa	34191	1661	20,58

\*Direcția Județeană de Statistică, Vâlcea

Un alt indicator important în analiza infrastructurii de locuit a Țării Loviștei este raportul suprafața locuibilă/locuință, astfel, observăm, o predominanță a suprafețelor restrânse de locuit, cu valori medii cuprinse între 27 și 38 mp/locuință.

**Tabel 2. - Suprafața locuibilă/locuință (2007)**

Localitate	Suprafața locuibilă totală (mp)	Locuințe existente (număr)	Suprafața locuibilă /locuință (mp)
Brezoi	92163	2770	33,27
Boișoara	26070	956	27,26
Câineni	39899	1136	35,12
Mălaia	29458	770	38,25
Perișani	32310	1008	32,05
Racovița	24709	824	29,98
Titești	20306	584	34,77
Voineasa	34191	892	38,33

\*Direcția Județeană de Statistică, Vâlcea

**Infrastructura tehnică a teritoriului.** Orice regiune, indiferent de extensiunea spațială, are un anumit grad de echipare a teritoriului, iar pe baza indicatorilor specifici se poate surprinde nivelul de dezvoltare al acesteia (relația de interdependență între echiparea tehnică a regiunii și nivelul de trai al populației).

### ***Rețeaua de alimentare cu apă, canalizarea***

Alimentarea cu apă a locuitorilor din Țara Loviștei se face din râurile principale (Olt, Lotru, Boia Mare). Cu toate că posedă un potențial hidric deosebit, remarcăm o insuficiență în alimentarea gospodăriilor loviștene pentru că există o mare parte a locuințelor care nu sunt racordate la rețeaua de distribuție a apei potabile, în unele situații pentru că aceasta lipsește cu desăvârșire.

**Tabel 3. - Rețeaua de distribuție a apei potabile (km)**

<b>Localitate</b>	<b>2003</b>	<b>2004</b>	<b>2005</b>	<b>2006</b>	<b>2007</b>
Brezoi	12,8	52,5	52,7	54,5	54,5
Boișoara	0	20	22,5	22,5	22,5
Câineni	4,3	4,3	4,3	4,3	4,3
Mălaia	50	5	5	5	5
Perișani	6,3	6,3	6,3	15,8	15,8
Racovița	0	0	0	0	0
Titești	4	4	4	4	0
Voineasa	10,6	10,6	10,6	10,6	10,6

\*Direcția Județeană de Statistică, Vâlcea

*Sistemul de canalizare* caracteristic Țării Loviștei este definit de prezența în mediul urban și absența acestuia în mediul rural, cu o singură excepție (Voineasa - 1 km)

*Rețeaua de alimentare cu gaze naturale* - în Țara Loviștei rețeaua de alimentare cu gaze naturale este inexistentă.

*Rețeaua de alimentare cu energie electrică* - alimentarea cu energie electrică a localităților se asigură din sistemul energetic național, susținut de prezența în zonă a centralelor hidroelectrice de pe Olt, Lotru și Boia. Transportul energiei electrice spre centrele consumatoare se face prin intermediul sistemului de linii electrice de înaltă tensiune.

Echiparea tehnică a Țării Loviștei, cu dotări insuficiente de altfel, mai ales în ceea ce privește mediul rural, demonstrează o slabă dezvoltare și modernizare teritorială.

*Mediile de informare* Mijloacele de comunicație cele mai uzitate de către locuitorii Țării Loviștei sunt poșta și serviciile telefonice.

*Căile de comunicație.* Prin intermediul acestora Țara Loviștei stabilește legături cu restul județului Vâlcea, dar și cu celelalte județe.

*Căile de acces rutier* sunt reprezentate de paleta largă de drumuri, de la cele europene până la drumurile comunale sau forestiere. Toate căile de acces rutier din Țara Loviștei (parte a regiunii de dezvoltare Sud-Vest Oltenia) se află sub administrația Direcției Regionale de Drumuri și Poduri Craiova.

**E 81** este un tronson al Coridorului IV Paneuropean de Transport Rutier, pe direcția Pitești - Râmnicu Vâlcea - Sibiu, este singurul drum european care traversează regiunea și care a preluat traseul drumului național 7, pe Valea Oltului. Prezintă o importanță deosebită mai ales prin prisma legăturilor pe care le stabilește între Transilvania și Oltenia și de aici cu celelalte regiuni, dar și a transportului de mărfuri (trafic intens). Acest drum parcurge Țara Loviștei pe direcție nord-sud, pe traseul Râu

Vadului-Câinenii Mari-Câinenii Mici-Robești-Balota-Tuțulești-Călinești-Proieni-Corbu, respectiv localitățile Câineni, Racovița și Brezoi.

**DN 7A** face legătura între localitățile de pe Valea Lotrului, se intersectează cu E 81 la Brezoi, cu DN 67 C la Obârșia Lotrului și se continuă spre vest, până la Petroșani.

**DN 67 C** este o șosea de importanță deosebită, cunoscută și sub numele de Transalpina sau „Drumul Regal”, fiind situată la cea mai mare altitudine din România (Pasul Urdele 2145 m). Această arteră de circulație prezintă valențe multiple (turistică, strategică, pastorală) și face legătura între Oltenia și Transilvania printr-un cadru natural deosebit de atractiv. În cadrul Țării Loviștei această rețea rutieră trece prin partea vestică a regiunii, pe direcție nord-sud, (circa 40 km).

**DJ 703 M** face legătura între localitățile din partea estică a regiunii, respectiv Perișani-Cornet.

**DJ 703 H** face legătura între Surdoiu și Poiana (comuna Perișani) și se continuă în județul Argeș.

Pe lângă aceste artere rutiere întreaga regiune este străbătută de drumuri de importanță locală (comunale, forestiere), dar foarte folosite de către populație, poate mai mult chiar decât arterele mari.

O altă categorie de drumuri foarte importantă pentru Țara Loviștei este cea a drumurilor tradiționale, pastorale, „potecile” folosite în oierit. Multe dintre acestea erau folosite pentru realizarea legăturilor dintre gospodăriile izolate și locurile de pășunat.

*Transportul pe calea ferată* ocupă un loc secundar lipsind liniile ferate electrificate. Accesul feroviar este reprezentat de linia ferată normală, simplă, grefată pe Valea Oltului (o zonă cu grad înalt de dificultate), aparține Magistralei Feroviare 200 și face legătura între Sibiu și Râmnicu Vâlcea.

## CAPITOLUL V. ASPECTE SOCIALE

Protecția socială este o măsură capabilă să asigure un anumit standard de viață populației unei regiuni, indiferent de mijloacele pe care aceștia le au la dispoziție, (prin impunerea unor politici și programe specializate. În Țara Loviștei există un număr important de persoane aflate în evidența Direcției de Protecție Socială, circa 2.5% din totalul populației regiunii. În această clasă intră mai multe categorii de persoane defavorizate: șomeri, handicapați, copii și tineri, precum și alte categorii de populație.

**Tabel 3.** – Numărul beneficiarilor de asistență socială (situația la 30 iunie 2010)

Localitate	Total	persoane singure	2 persoane	3 persoane	4 persoane	5 persoane	mai mult de 5 persoane
Brezoi	86	29	23	15	9	8	2
Boișoara	17	13	4	0	0	0	0
Câineni	47	1	9	15	13	6	3
Mălaia	8	8	0	0	0	0	0
Perișani	114	65	18	13	8	14	8
Racovița	104	36	24	14	8	14	8
Titești	42	20	12	3	3	3	1
Voineasa	6	4	2	0	0	0	0

\*Direcția pentru Prestații Sociale, Vâlcea



Pensionarii reprezintă o altă categorie de populație cu nevoi speciale, cu toate că veniturile lor sunt urmarea activității prestate în câmpul muncii în perioada activă. Valoarea cea mai ridicată (din punct de vedere numeric) se întâlnește în Perișani și Căineni, unde aproximativ 25% din totalul populației se încadrează în această categorie, urmează Boișoara, Mălaia și Voineasa, cu valori ceva mai scăzute și Brezoiul, unde doar circa 3% aparțin acestei categorii. Quantumul pensiei medii reprezintă un indicator capabil să permită analiza standardului de viață al persoanelor cărora este adresat. Cea mai mare valoare este specifică orașului Brezoi, unde pensia medie însumează 653 lei, valori ridicate apar și în Mălaia și Voineasa, această situație, caracteristică părții vestice a regiunii, este urmarea condițiilor grele de muncă în care au activat actualii pensionari, majoritatea funcționând în exploatarea și prelucrarea lemnului. Cele mai mici valori sunt caracteristice localităților Titești, Perișani și Boișoara, unde quantumul pensiei medii se cifrează la 460 lei.

### **Infrastructura medico-sanitară a sistemului teritorial**

Țara Loviștei beneficiază de asistență medical-sanitară mult sub nivelul României (718 locuitori/medic și 199 locuitori/cadru sanitar mediu - valori naționale, 1655 locuitori/medic și 1037 locuitori/cadru sanitar mediu – valori regionale ). În majoritatea localităților rurale se asigură doar asistența medicală primară, iar pentru servicii de specialitate locuitorii mediului rural trebuie să apeleze la unitățile medicale din oraș (Spitalul Orășenesc Brezoi). De asemenea, calitatea actului medical este de obicei mai scăzută în localitățile rurale, în principal datorită slabei dotări cu aparatură medicală.

### **Infrastructura de învățământ și educație**

Unitățile de învățământ specifice teritoriului loviștean, sunt de importanță locală, în cea mai mare parte de nivel primar și gimnazial. Cele mai numeroase unități de învățământ se regăsesc în mediul urban, unde întâlnim un număr de 4 unități, dintre care un liceu, singurul de altfel în toată regiunea. În restul așezărilor întâlnim școli primare și gimnaziale, de diferite mărimi, în funcție de potențialul numeric al elevilor din respectivele așezări. Din punct de vedere tehnico-edilitar situația cea mai precară o au școlile din mediul rural. Dotarea cu materiale didactice este slabă, multe dintre unitățile de învățământ necesită lucrări de reabilitare, iar în ceea ce privește laboratoarele de specialitate, se impune dotarea acestora cu echipamentele necesare în vederea atingerii standardelor de pregătire profesională. Spre exemplu, dotările esențiale pentru dezvoltarea unui învățământ bazat pe sistemul informatic sunt extrem de modeste (5 calculatoare/100 elevi, media regională).

În ceea ce privește numărul de elevi înscriși într-o formă de învățământ (primar, gimnazial, liceal, de arte și meserii), pentru anul 2007, identificăm o valoare totală de 2272 elevi. Dintre aceștia, cea mai mare parte sunt încadrați în învățământul primar și gimnazial (circa 85%), în timp ce, în ciclul liceal, activează doar 8.8% din elevi, iar în învățământul de arte și meserii un procent de circa 5%.

Personalul didactic este în concordanță cu numărul de elevi, cea mai mare pondere deservește ciclul primar și gimnazial (circa 90%), iar în învățământul liceal sunt încadrați doar aproximativ 9% din totalul profesorilor.

**Componenta culturală** lovișteană cuprinde biblioteci, cămine culturale și casa de cultură din Brezoi. Analiza acestei componente a relevat o insuficiență a edificiilor culturale, dar și a manifestărilor specifice.

## CAPITOLUL VI. ECONOMIA

**Agricultura** Țării Loviștei apare ca un factor important (cu atât mai mult cu cât o bună parte din activitățile economice se desfășoară în domeniul primar de activitate), însă nu suficient de atractiv și eficient pentru populația practicantă. În lipsa altor activități, agricultura rămâne principala sursă de hrană și de venit pentru o importantă categorie de populație. Forma de agricultură specifică Țării Loviștei este cea subzistentă. Suprafața totală a regiunii este de 1657.44 kmp dintre care 275.96 kmp reprezintă suprafața agricolă, adică o proporție de circa 17%, fiind influențată de factorii naturali restrictivi (relief, climat, soluri). În categoria fondului agricol cea mai mare proporție revine suprafețelor de pășuni și fânețe naturale, iar plantele cultivate (cereale, legume, pomi fructiferi) au o contribuție redusă.

**Tabel 4. – Suprafața agricolă (2007)**

Localitate	Suprafața agricolă (ha)	% din suprafața totală	Suprafața totală (ha)
Brezoi	677	2.99%	22612
Boișoara	4556	57.06%	7984
Câineni	3601	14.13%	25477
Mălaia	3231	8.21%	39322
Perișani	4016	25.46%	15773
Racovița	1539	26.37%	5836
Titești	1682	65.72%	2559
Voineasa	8294	17.95%	46181
Total	27596	16.64%	165744

\*Direcția Județeană de Statistică, Vâlcea

În structura fondului agricol identificăm trei tipuri de suprafețe: terenurile arabile, livezile, pășunile și fânețele. În prima categorie se includ numeroase tipuri de culturi (cereale, cartof, legume de câmp, plante de nutreț).

La nivelul întregii regiuni, *suprafața arabilă* definește o proporție de 6.73%, cu diferențieri de valori de la o așezare la alta, în funcție de condițiile climatice, de fertilitatea solului și de profilul economic al localității.

*Creșterea animalelor* reprezintă cel mai important sector al agriculturii loviștene, bazat pe ponderea mare a terenurilor cu pășuni și fânețe naturale și pe perpetuarea tradițiilor legate de creșterea ovinelor și bovinelor, cu toate acestea, în prezent, efectivele diverselor specii au fost mult diminuate.

**Tabel 5. – Efectivul de animale din Țara Loviștei (2009)**

Localitate / specii /capete	Bovine	Porcine	Ovine	Caprine	Păsări	Cabaline	Albine (familii)
Brezoi	350	260	<b>1300</b>	990	2324	103	420
Boișoara	1834	838	<b>9759</b>	546	2886	322	220
Câineni	736	838	<b>9800</b>	1013	2995	138	76
Mălaia	360	226	<b>320</b>	620	2027	32	0

Titești	650	600	<b>4500</b>	70	5500	250	0
Perișani	1203	388	<b>12500</b>	215	5500	350	200
Racovița	399	120	<b>2500</b>	66	1500	120	270
Voineasa	210	421	<b>1420</b>	30	1800	0	160

\*Direcția pentru Agricultură și Dezvoltare Rurală, Vâlcea

Sectorul agricol ar putea reprezenta pârgăia de dezvoltare și relansare a regiunii prin promovarea produselor specifice (Branza de Loviște, Tuica de Loviște), naturale și ecologice, care în prezent se găsesc din ce în ce mai greu.

Pescuitul și vânătoarea. Importanța acestor activități derivă din complementaritatea cu celelalte îndeletniciri, însă în prezent ponderea lor ca și activități de bază s-a redus considerabil.

**Valorificarea industrială în Țara Loviștei.** Cea mai mare concentrare a unităților industriale, precum și cel mai mare număr de salariați în acest domeniu, deține orașul Brezoi, urmează localitățile din vestul regiunii, Voineasa și Mălaia, care dețin întâietatea industriei energetice (prin obiectivele și numărul de salariați din această ramură industrială) și extractive (pegmatitele cu mică și feldspat de la Vasilatu, Voineasa și Cataractele Lotrului).

Ca pondere a subiecților angajați, fenomenul industrial ocupă circa o treime din totalul persoanelor ocupate, iar sectoarele dominante sunt: industria prelucrătoare, energetică și de construcții (diverse).

*Industria prelucrătoare* deține 37% din totalul angajaților care activează în sectorul industrial. În această categorie se includ forme de prelucrare a lemnului și obținerea produselor din lemn și prelucrarea lactatelor, cu obținerea derivatelor din lapte. Pentru cea dintâi categorie avem reprezentanți în comuna Mălaia, unde există o fabrică de cherestea, la fel și în orașul Brezoi, cu vechi tradiții în prelucrarea lemnului (Societățile „Lotru”, „Vasilatu”, „Carpatina”, Pak Forest). Faptul că materia primă este în cazul nostru bogată și accesibilă (lemnul), face ca industria prelucrătoare a lemnului să cunoască cea mai mare dezvoltare. Nu trebuie să neglijăm rolul acestei resurse pentru Țara Loviștei, pentru că tocmai exploatarea și prelucrarea ei a condus la coagularea unui spațiu specific în jurul centrului polarizator Brezoi, situație care s-a perpetuat și care se manifestă și în prezent. Cu alte cuvinte, unul dintre factorii care au susținut apariția regiunii de tip țară a fost tocmai această resursă și exploatarea sa.

În ceea ce privește prelucrarea laptelui, întâlnim o unitate de procesare în Perișani, unde se obțin produse specifice: „Brânza de Loviște” și „Branza de Burduf de Perișani” sunt produse tradiționale înregistrate și atestate de specialiștii de la Direcția Agricolă și pentru Dezvoltare Rurală.

*Industria energetică* este caracteristică părții vestice a regiunii, fiind prezentă în localitățile de pe Valea Lotrului, unde există numeroase obiective hidroelectrice.

*Industria extractivă* din Țara Loviștei se bazează pe bogatele zăcămintele de pegmatite cu feldspat și mică de la Vasilatu, Voineasa și Cataractele Lotrului.

**Fenomenul comercial.** Activitatea de comerț specifică Țării Loviștei își are rădăcinile în trecutul istoric al regiunii, când, dată fiind așezarea la granița fostelor provincii istorice (Țara Românească și Transilvania), situație favorizată și prin prisma accesului facil pe Valea Oltului, se bucura de un fenomen comercial foarte intens. În acea

perioadă se comercializau produse diverse, de la animale și produse animaliere la produse manufacturate etc. În perioada comunistă comerțul se desfășura în fiecare sat prin cele două unități specifice, magazinul mixt și bufetul, cu timpul paleta s-a diversificat și au apărut magazinele alimentare, aprovizările, magazinele de chimicale, produse textile și încălțăminte. Specifice au fost și unitățile de aprovizionare a muncitorilor care activau în domeniul forestier – SAM (Serviciul Alimentar pentru Muncitori). În perioada postdecembristă comerțul s-a diversificat și mai mult, a apărut inițiativa privată și unități cu specific divers (comercializarea alimentelor, medicamentelor, materialelor de construcții etc). Cel mai cunoscut mod de realizare a schimbului de produse sau de comercializare a lor a rămas însă târgul Târgul de la Titești. Această manifestare s-a născut din necesitatea schimbului de produse, de socializare, chiar din motive matrimoniale și se adresa în special oamenilor ocupați cu păstoritul transhumant, care nu aveau ocazia de a-și procura cele necesare din vatra satului, pentru că nu coborau de la munte pe perioada verii. Acest târg ținea chiar o lună de zile, soseau negustori din Oltenia, Muntenia, Transilvania pentru a vinde sau cumpăra animale, produse prelucrate din lemn, lână, piei etc. Schimbul de produse se realiza și în afara ariei de proveniență a produselor de bază, erau frecvente situațiile când negustorii lovișteni încărcău marfa în căruțe (șindrila, cherestea, mobilier și instrumente de tehnică populară, lână etc.) și porneau spre piețele din marile centre urbane (Sibiu, Râmnicu Vâlcea) sau spre zonele de câmpie, unde aceste produse lipseau și, de obicei, schimbul se realiza „pe plin”, respectiv o ladă de lemn pentru mălai se oferea în schimbul cantității de cereale pe care o cuprindea

Caracterizarea schimburilor și relațiilor comerciale actuale din spațiul loviștean reprezintă o piatră de încercare pentru noi deoarece fenomenul nu cunoaște dimensiuni apreciabile, iar lipsa datelor oficiale a îngreunat și mai mult acest demers. Principalele produse comercializate de populația lovișteană se încadrează în categoria celor tradiționale (produse animaliere - carne, lapte, lână, piei, miere, fructe de pădure, produse lemnoase).

*Serviciile* reprezintă un domeniu important pentru economia Țării Loviștei, susținut după 1989 de inițiativa privată. Actualmente acest sector se bazează pe activități din domeniul bancar, juridic, al asigurărilor, transporturilor, construcțiilor, educației, sănătății etc. Ținând seama de faptul că aportul factorului uman în domeniul serviciilor este determinantă, un indicator sugestiv de evaluare a dimensiunilor sale este reprezentat de ponderea populației angajate în acest sector, din totalul populației ocupate.

**Tabel 6.** – Numărul angajaților în sectorul serviciilor (2007)

Localitate	Angajați în servicii	Total angajați
Brezoi	335	826
Boișoara	37	76
Câineni	87	314
Mălaia	67	308
Racovița	67	193
Perișani	77	185
Titești	33	45
Voineasa	55	387

\*Direcția Județeană de Statistică, Vâlcea

Se observă cel mai mare număr al angajaților în sectorul serviciilor în mediul urban, dată fiind mărimea localității și importanța sa în regiune (rol polarizator din punct de vedere industrial, juridic, educațional, sanitar etc.) În mediul rural se remarcă așezări precum Căineni, Mălaia, Racovița și Perișani, cu valori cuprinse între 60-90 de angajați, iar pe ultimul loc se află Voineasa, Boișoara și Titești, cu valori cuprinse între 30-60 de angajați.

**Fenomenul turistic în Țara Loviștei.** Pornind de la un potențial turistic (natural și antropoc) deosebit, fenomenul turistic loviștean este caracterizat de o dezvoltare aparte și contribuie, alături de oierit și exploatarea și prelucrarea lemnului, la definitivarea profilului economic al regiunii. Cea mai mare expansiune a fenomenului turistic este caracteristică părții vestice a regiunii, Valea Lotrului fiind chiar o axă de propagare a fluxului turistic spre zona montană. Elementele de atractivitate a acestor locuri sunt determinate de prezența Munților Lotrului, Latoriței, Căpățânii și de sălbatica vale a Lotrului. Caracterizat de un climat de adăpost (ferit de bariera orografică a munților), cu aer curat și ozonat, acest areal a determinat apariția unei stațiuni climaterice foarte cunoscute, Voineasa, care oferă mediul propice relaxării. Învelișul biogeografic al regiunii vine să întregască atractivitatea zonei prin predominarea învelișului forestier care adăpostește animale sălbatice de interes cinegetic sau specii endemice. O altă zonă atractivă din punct de vedere natural este extremitatea vestică a Munților Făgăraș, respectiv partea nord-estică a regiunii. În sud întâlnim Munții Coziei, care adăpostesc una dintre cele mai frumoase arii protejate de la noi din țară, Parcul Național Cozia. Nu în cele din urmă, atractivitatea regiunii este completată de un segment din Defileul Oltului (Turnu Rosu-Cozia), care prin formele de relief specifice încântă vizitatorii, chiar și pe cei aflați numai în tranzit, dar și de multitudinea arealelor naturale protejate (Rezervația Cristești, Jnepenișul Stricatul, Avenul Piciorul Boului, Pădurea Călinești-Brezoi, Pădurea Latorița, Căldarea Gâlcescu, Iezerul Latorița, Rezervația Miru-Bora ). Acestea ar fi, în mare, elementele cadrului natural cu rol polarizator din punct de vedere turistic.

Potențialul turistic antropoc este generat de prezența numeroaselor vestigii istorice, pornind de la perioadele dacă și romană, până la urmele celui de al doilea război mondial. Atractivă este și arhitectura tradițională oltenească, casa de lemn cu pridvor fiind elementul central al universului sătesc. Îmbinarea elementelor de etnografie și folclor într-un ansamblu unic și autentic (prin îngemănarea elementelor din zona Olteniei, Munteniei și Transilvaniei) reprezintă un alt motiv pentru care regiunea este frecventată de turiști. Evenimentele etnofolclorice (nedei, tradiții și obiceiuri legate de păstorit, de sărbătorile religioase, de evenimentele importante din viața satului - nunta etc.) contribuie la zestrea cultural-atractivă a regiunii. Nu trebuie să omitem funcția turistică a salbei de lacuri de acumulare construite în scop energetic pe Valea Lotrului. Amintim, de asemenea, prezența lăcașelor de cult, monumentele închinare eroilor neamului precum și activitățile tradiționale (țesut, culesul viei, porumbului - claca etc).

## **CAPITOLUL VII. ȚARA LOVIȘTEI CA PROIECȚIE SPAȚIALĂ MENTALĂ**

Activitatea primară la care ne raportăm în studiul acestei componente, esențiale pentru regiunile de tip țară, pornește de la delimitarea teritoriului unde spațiul mental se

manifestă prin anumite specificități. Dacă în cazul delimitării teritoriale accentul a fost pus pe aspecte morfometrice, delimitarea mentală implică atribute umane (de trăire, percepere și asumare). Caracteristicile reliefului regiunii (zonă depresionară, spațiu montan) au condus la manifestarea anumitor specificități mentale, determinând două tipuri de microspații mentale: închis (ne referim aici la inima Țării Loviștei sau Loviștea Populară cum a fost denumită de I. Conea), adică Boișoara, Titești, Perișani, Câineni, Racovița și spațiul mental „deschis” (Brezoi, Mălaia, Voineasa). Influența spațiului montan în etnogeneza poporului român (aspect subliniat cu minuțiozitate de P. Cocean în lucrarea *Carpații ca spațiu mental arhetipal al poporului român 2004-2005*) este remarcabilă. Din această perspectivă, trebuie subliniată importanța raportării loviștenilor la spațiul carpatic atât din perspectivă economică (exploatarea resurselor), socială (rol de apărare) cât mai ales spirituală (aspirații, credințe).

Figura centrală a spațiului mental este **omul**, corolarul tuturor cauzelor și efectelor pe care le determină, prin prisma relației sale cu teritoriul pe care îl umanizează. Baza piramidei o reprezintă **pământul**, poate cea mai de preț avuție a lovișteanului. Acesta nu îndeplinește aici numai funcția de suport ci, prin atașamentul omului față de loc, primește caracteristici deosebite. Referitor la *atașamentul față de glia strămoșească* (pământ, moșie, țarină), pentru Țara Loviștei identificăm o dezvoltare acerbă a cultului pământului strămoșesc, care sub nici o formă nu trebuie înstrăinat. **Pădurea**, ca produs al pământului, reprezintă un alt element principal în universul lovișteanului, mai ales prin contribuția la stabilizarea sâmburelui de populație (loc de adăpost și refugiu, sursă de hrană și de venit). Lemnul a funcționat și ca „monedă de schimb” pentru populația lovișteană, ca resursă brută sau produse finite.

Spațiul mental este definit și prin prisma **gospodăriei**, cu elementul său central, acel *axis mundi* al universului casnic, **casa părintească**. **Casa și gospodăria lovișteană** sunt elemente particulare care singularizează habitatul loviștean în raport cu spațiile învecinate dar și comparativ cu celelalte regiuni de tip țară.

În ceea ce privește contribuția neamului la conturarea spațiului mental loviștean amintim numai câteva caracteristici care îi diferențiază pe lovișteni de cei din regiunile învecinate (mărgineni, argeșeni). Ca trăsături specifice fizice amintim dominanța indivizilor de statură mijlocie, bine proporționați, cu ten măsliniu, păr castaniu, ochi căprui și fața ovală. Profilul spiritual „trădează” omul credincios, cu frică de Dumnezeu, cu respect pentru dogmele și figurile bisericești dar și pentru comunitate. Din punct de vedere social, lovișteanul apare ca un om sociabil, dârz, ambițios, mândru, respectuos, corect, perfecționist, iar prin prisma caracterizării psihologice au comportament coleric.

**Cutuma** reprezintă o marcă a loviștenilor, stabilește mersul lucrurilor, este practic o entitate care cumulează toate practicile, obiceiurile, tradițiile și manifestările care guvernează existența umană și deține rolul primordial în generarea specificităților locale. De importanță deosebită pentru comunitatea lovișteană sunt manifestațiile mitice, nedeia, ceremonialurile care însoțesc evenimentele importante din existența omului.

Toate celelalte componente ale spațiului mental loviștean își pierd însă din credibilitate și importanță în fața lui **Dumnezeu**, element superior care supune și integrează toate valorile. Ca populație majoritar creștin-ortodoxă (peste 98% din populație) loviștenii se supun dogmelor bisericești, iar figura reprezentativă aflată în slujba Divinității este preotul, care se bucură de prerogativele și respectul unei personalități deosebite. Biserica, ca element material care relaționează omul cu

Divinitatea, are un rol bine stabilit în cadrul comunității. pe unitățile morfologice cele mai înalte (vârf de deal) pentru a se vedea din orice unghi dar și pentru a înțelege semnificația stabilimentului (un loc greu de atins).

Punerea în valoare a potențialului mental, ca o componentă a dezvoltării durabile a Țării Loviștei și afirmarea pe plan regional, național chiar european a acestei regiuni reprezintă pârgă de lansare spre viitorul economic, social și cultural al „țării”. Acest obiectiv se poate realiza prin păstrarea identității culturale și prin conservarea spațiului mental (material și imaterial) ca modalitate de asigurare a identității și solidarității sociale.

## CAPITOLUL VIII. SINTEZA SISTEMULUI TERITORIAL LOVIȘTEAN

### *Funcțiile Țării Loviștei*

**Funcția de apărare** a regiunii a fost condiția primordială pentru devenirea ei drept țară (importanța sa strategică fiind susținută de numeroasele dovezi istorice și arheologice).

**Funcția culturală** este susținută de o multitudine de aspecte: arhitectura tradițională, specificitatea etnografică, tradițiile și obiceiurile care însoțesc diferite evenimente și momente din viața rurală, portul popular, specificul culinar, viața ecleziastică.

**Funcția economică** se sprijină pe caracterul agrar al Țării Loviștei (creșterea animalelor), pe ramura meșteșugărească (prelucrarea artistică a lemnului, lânii), pe exploatarea și prelucrarea resursei forestiere și, nu în ultimul rând, pe potențialul turistic.

**Funcția administrativă** a fost determinată de situarea Brezoiului, oraș cu valențe de pol central, la intersecția axelor de gravitație (Olt și Lotru). Această localitate se remarcă prin infrastructura tehnico-edilitară dezvoltată, resurse umane calificate, industrie viabilă (electrică, forestieră, ușoară), potențial turistic deosebit etc.

### *Chorema sistemului teritorial loviștean*

Reprezentarea chorematică a Țării Loviștei surprinde esența analizei teritoriale prin evidențierea arealelor avantajate/vitregite de anumite elemente, a fluxurilor de materie, energie și informație care se propagă în/din sistem și a rețelei de puncte (cu rol de loc central, subregional sau supraregional).

Regiunea se prezintă ca un spațiu guvernat de polul regional Brezoi și de polii supraregionali Râmnicu Vâlcea, Sibiu și, în mai mică măsură, Curtea de Argeș. Brezoiul formează zona centrală a unității nu numai prin prisma rolului polarizator ci și prin poziția geografică (aproximativ centrală), prin rangul de localitate urbană (cu toate consecințele care derivă de aici), dar mai ales prin situarea la intersecția fluxurilor direcționate pe cele două axe importante ale regiunii, prin interferența spațiilor mentale tradiționalist cu cel modificat prin inovare. Importantă este și dinamica populației care indică cele mai active elemente pentru acest „punct” (nuanțarea structurii profesionale, etnice, lingvistice etc.). Axele de propagare a fluxurilor (de populație mai ales) sunt tot mai accesate, în special de segmentul tânăr, care nu mai găsește alternative pentru dezvoltare în „regiunea-mamă” și pornește în accesarea spațiului extren (a celor două orașe cu rol de centru supraregional).

Reprezentarea chorematică a Țării Loviștei reprezintă modalitatea de sistematizare a întregii regiuni prin surprinderea elementelor specifice, prin păstrarea identității și unității, manifestată prin polarizarea determinată de centrul regional și convergența fluxurilor spre acest punct.

## CONCLUZII

Țara Loviștei, apărută în documentele istorice sub această denumire încă din secolul al XIII-lea, se evidențiază și în prezent ca o unitate aparte, cu specificități determinate de interrelaționarea componentelor sale.

Analiza componentei naturale a sistemului regional a relevat elemente de favorabilitate, pornind de la **relief**, cu forme ospitaliere, propice sedentarizării și dezvoltării elementului antropoc (protecție, suport, sursă de venit etc.) la **climatul** de adăpost (temperat continental moderat, cu manifestarea sa fără excese majore), la **componenta hidrografică** (element de atractivitate pentru factorul antropoc - spații propice sedentarizării (terase, glacisuri etc.), sursă de hrană (pește), susținerea activităților economice (morărit, exploatarea și prelucrarea lemnului, prelucrarea lânii), important potențial hidroenergetic, turistic și de agrement și **componenta biogeografică** (diversitate deosebită, cu numeroase specii de plante și animale, mai ales subalpine și alpine, manifestată în varietate peisagistică.). Odată conștientizate aceste calități ale spațiului, „sâmburele” de populație a început exploatarea sa, a dezvoltat **forme de habitat specifice** și a devenit o entitate unică, bazată și pe trăsături mentale aparte.

Ținând seama de configurația reliefului și de prezența anumitor resurse (apă, lemn, minereuri, terenuri fertile etc.) populația lovișteană a generat un tip specific de așezări, cu dispersia gospodăriilor pe toată moșia, însă **tipul de sat** caracteristic este cel **răsfirat**. Singurul oraș este Brezoiul, cu o populație de 6859 locuitori (în 2002). Prin prisma vecinătății unui spațiu puternic împădurit, a devenit un important centru pentru exploatarea și prelucrarea lemnului. Totodată îndeplinește calitatea de punct central al sistemului regional, fiind responsabil cu polarizarea întregului teritoriu loviștean, situație determinată în special de localizarea sa la intersecția principalelor axe de gravitație ale sistemului (Valea Oltului și Valea Lotrului).

Activitățile economice au susținut funcționalitatea sistemului prin exploatarea forestieră, pastorală și turistică, reziliența fiind trăsătura principală a sa.

Țara Loviștei este și un teritoriu guvernat de un spațiu mental complex, semiînchis, cu specificitate etnografică deosebită, bazată pe îngemănarea elementelor olteneste, transilvănene și muntene.

Liantul celor două unități fizico-geografice, economice și mentale distincte (*estul* depresionar, guvernat de activități economice primare, cu spațiu mental tradiționalist și conservator și *vestul* montan, cu activități terțiare (turism) și spațiu mental transformat) este dat de axa de gravitație a Oltului și exercitarea funcției polarizatoare a orașului Brezoi peste ambele subunități.

Prin urmare, Țara Loviștei reprezintă un exemplu concret de **regiune de tip țară**, cu **proiecție mentală** specifică, **model de amenajare teritorială** și **brand**.



## BIBLIOGRAFIE SELECTIVĂ

**Ancuța, Cătălina** (2008), *Studiul geografic al disparităților teritoriale din Banatul românesc*, Edit. Mirton, Timișoara.

**Adumitrăcesei, I., Niculescu, M., Ponta, Maria, Niculescu, Elena** (1987), *Echilibrul dezvoltării teritoriale*, Edit. Junimea, Iași.

**Badea, L., Rusenescu Constanța**, (1970), *Județul Vâlcea*, Colecția „Județele Patriei”, Edit. Academiei Române, București.

**Badea, L.** (1994), **Conea, I., Vrancea – geografie istorică, toponimie și terminologie geografică**, Studii și Cercetări de Geografie, XLI, București.

**Badea, L.** (2000), *Munții Făgărașului, (Făgăraș-Iezer)*, Unitățile de relief ale României, I, Carpații Meridionali și Munții Banatului, București.

**Badea, L.** (2002), *Axa geografică transcarpatică a Oltului*, Geocarpatica, II, 2, Sibiu.

**Badea, L.** (2007), *Depresiunea Loviștei. Studiu de geografie*, Edit. Universitaria, Craiova.

**Băcilă, I.** (1924), *Oltenia sub austrieci, (1718-1739)*, Arh. Olteniei, nr. 12-13, Craiova.

**Bălăceanu, V., Cicotti, M., Cristea, Em.** (1975), *Munții Făgărașului*, Edit. Sport-Turism, București.

**Benedek, J.** (2004), *Amenajarea teritoriului și dezvoltarea regională*, Edit. Presa Universitară Clujeană, Cluj-Napoca.

**Boamfă, I.** (2007), *Țara Oltului – Studiu de geografie istorică, cu privire specială asupra relațiilor cu toponimia*, Edit. Fundației Axis, Iași.

**Bogdan, Octavia, Niculescu, Elena** (1999), *Riscurile climatice din Romania*, Academia Română, Institutul de Geografie, București.

**Boțan, C. N.** (2010), *Țara Moșilor, studiu de geografie regională*, Edit. Presa Universitară Clujeană, Cluj-Napoca.

**Butură, V.** (1978), *Etnografia poporului român. Cultura materială*, Edit. Dacia, Cluj-Napoca.

**Chelcea, I.** (2001), *Etnografie și sociologie*, Edit. Universității din București, București.

**Ciangă, N.** (2001), *România. Geografia turismului*, Edit. Presa Universitară Clujeană, Cluj-Napoca.

**Ciurea-Genuneni, N.** (1971), *Loviște, mirific plai. Legende populare*, Inspectoratul Școlar Județean Vâlcea, Râmnicu Vâlcea.

**Claval, P.** (1968), *Régions, nations, grands espaces*, M, Th. Genin, Paris.

**Claval, P.** (1998), *An Introduction to Regional Geography*, Edit. Nathan, Paris.

**Cocean, P.** (1997), *Țara (The Land) - A typical geographical region of Romania*, RRG, 41, București.

**Cocean, P.** (1997), *Geografia turismului românesc*, Edit. Focul Viu, Cluj-Napoca.

**Cocean, P.** (2004), *Structura spațiului mental românesc*, Studia, UBB, 1, Edit. Presa Universitară Clujeană, Cluj-Napoca.

- Cocean, P.** (2004), *Carpații ca spațiu mental arhetipal al poporului român*, Extras din Studii și cercetări de geografie, Tom. LI-LII, 2004-2005, Edit. Academiei Române.
- Cocean, P.** (2005), *Geografie Regională, evoluție, concepte, metodologie*. Ediția a II-a. Revăzută și adăugită. Edit. Presa Universitară Clujeană, Cluj-Napoca.
- Cocean, P., Boțan, C. N.** (2005), *Specificitatea individualizării spațiale a Țării Moșilor*, în Studia UBB, Seria Geographia, anul L, nr. 1, Edit. Presa Universitară Clujeană, Cluj-Napoca.
- Cocean, P., Ciangă, N.** (1997), *The countries of Romania as mental space*, RRG, București.
- Cojocaru, Mărioara** (2002), *Bazele teoretice ale geografiei*, Edit. Universității „Lucian Blaga”, Sibiu.
- Coman, M.** (2008), *Mit și mitologie românească. Introducere în antropologia românească*, Edit. Polirom, București.
- Conea, I.** (1929), *În Munții Lotrului*, Bul. Soc. Reg. Rom. Geogr., XLIII, București.
- Conea, I.** (1935), *Țara Loviștei. Geografie istorică*. Imprimeria națională, București.
- Conea, I.** (1936), *Loviștea-non moventur*, Buletinul S.R.R. de Geografie, vol. LV, București.
- Conea, I.** (1938), *Corectări geografice în istoria românilor. I. Pe Olt în Oltenia*. Imprimeriile Statului, Imprimeria Centrală, București.
- Conea, I.** (1941), *Destinul istoric al Carpaților*, Edit. Neam de Țară, București.
- Conea, I.** (1943), *Plaiul și muntele în istoria Olteniei*, vol. Jubil. „Oltenia”, tip. Ramuri, Craiova.
- Conea, I.** (1943), *Villages d'Ungureni dans l'Oltenie Subcarpatique*, Archives pour la Science et la Reforme Sociales, Nr. 1-4 sau B. S. G., LVIII, 1939-1940, București.
- Conea, I.** (1944), *Loviștea, țara de pe Olt și Lotru*, în Geografia și Istoria Românească, col. „Luceafarul”, București.
- Conea, I.** (1955), *Profile toponimice prin Carpații Meridionali*, Probl. Geogr., II, P.
- Conea, I.** (1960), *Toponimia. Aspectele ei geografice*, în Monografia Geografică a Rep. Pop. Române, I, Geografie. Fizică, Edit. Academiei Române, București.
- Conea, I.** (1963), *În ce condiții a apărut și ce a însemnat la origine numele „Țara Românească”*, Probl. Geogr., X, București.
- Conea, I., Nedelcu, E.** (1964), *Toponimia și termenii geografici populari românești*, Stud. Cerc. G.G.G., Geografie, 11, București.
- Conea, I.** (1968), *Țara Hațegului – geografie, toponimie și istorie*, Revista Natura, seria Geografie-Geologie, Nr. 3, București.
- Conea, I.** (1984), *Plaiuri carpatice*, ediție îngrijită de Lucian Badea, Edit. Sport-Turism, București.
- Conea, I.** (1993), *Vrancea, geografie istorică, toponimie și terminologie geografică*, Edit. Academiei Române, București.
- Conea, I., Badea, L.** (2004), *Munții Mărginimii Sibiului – cadrul antropogeografic*, Edit. Universitaria, Craiova.

- Constantinescu-Mircești, C.** (1976), *Păstoritul transhumant și implicațiile lui în Transilvania și Țara Românească, în secolele XVIII-XIX*, Biblioteca istorică XLIV, Edit. Academiei R.S.R., București.
- Coteanu, I.** (1949), *Țară în secolul al XVII-lea, „Cum vorbim”*, anul I, 2, Institutul de Lingvistică al Academiei Române, București.
- Coteș, P., Nedelcu, E.** (1976), *Principii, metode și tehnici moderne de lucru în geografie*, Edit. Didactică și Pedagogică, București.
- Crețan, R.** (2000), *Toponimie geografică*, Edit. Mirton, Timișoara.
- Cucu, M.** (1988), *Trecătorile Carpaților în lupta poporului român pentru unitate și independența națională*, Edit. Militară, București.
- David, Nicoleta** (2010), *Țara Zarandului. Studiu de geografie regională*, Edit. Presa Universitară Clujeană, Cluj-Napoca.
- Dezsi, Șt., Bădărău, A., Man, T.** (2001), *Câteva considerații asupra abordării „țărilor” ca regiuni geografice funcționale*, The IV-th Regional Conference of Geography „Regionalism and Integration: Culture, Space, Development”, Timișoara.
- Dezsi, Șt.** (2006), *Țara Lăpușului. Studiu de Geografie Regională*, Edit. Presa Universitară Clujeană, Cluj-Napoca.
- Djuvara, N.** (2007), *Thocomerius - Negru Vodă. Un voievod de origine cumană la începuturile Țării Românești*, Edit. Humanitas, București.
- Ghika-Budești, Șt.** (1958), *Depresiunea intramontană Lovișteea și creasta horstului Cozia*, în *Studii și Cercetări de Geologie*, III, 1-2, Edit. Academiei Române, București.
- Hașdeu, B. P.** (1898), *Etymologicum Magnum Romaniae – Dicționarul limbei istorice și poporane a românilor*, Tomul IV, Introducerea, *Negru-Vodă. Un secol și jumătate din începuturile Statului Țerei Românești*, Stabilimentul Grafic I. V. Socecu, București.
- Iancu, D.** (1968), *Valea Oltului. Defileul Turnu Roșu-Cozia*, Edit. Meridiane, București.
- Ianoș, I.** (1994), *Regiunea și ariile de interferență regională*, *Lucrări științifice ale Institutului de Geografie*, București.
- Ianoș, I.** (2000), *Sisteme teritoriale. O abordare geografică*, Edit. Tehnică, București.
- Idu, P.D.** (1980), *Agricultura, ocupație de bază, element de stabilitate și continuitate a poporului român*, în *Studia UBB*, XXV, nr. 1, Edit. Presa Universitară Clujeană, Cluj-Napoca.
- Ielenicz, M. și colab.** (2004), *Dicționar de geografie fizică*, Ediția a II-a, Edit. Corint, București.
- Ilieș, Gabriela** (2005), *Modele europene de regiuni de tip „țară”*, Edit. Presa Universitară Clujeană, Cluj-Napoca.
- Ilieș, Gabriela** (2007), *Țara Maramureșului. Studiu de geografie regională*, Edit. Presa Universitară Clujeană, Cluj-Napoca.
- Ilieș, M.** (1997), *Semnificația și individualitatea termenului de „țară”*, *Analele Universității din Oradea, Seria Geografie*, Tom VII, Oradea.
- Ilieș, M.** (1999), *„Țările” – regiuni geografice specifice ale României*, *Revista Română de Geografie Politică*, anul I, nr. 1, Oradea.

- Ilieș, M.** (2006), *Țara Oașului. Studiu de geografie regională*, Edit. Presa Universitară Clujeană, Cluj-Napoca.
- Iovan, Oana-Ramona,** (2009), *Țara Năsăudului. Studiu de Geografie Regională*, Edit. Presa Universitară Clujeană, Cluj-Napoca.
- Iorga, N.** (1915), *Istoria Românilor din Ardeal și Ungaria*, vol. I, București.
- Josan, Ioana** (2009), *Țara Silvaniei. Studiu de geografie regională*, Edit. Universității, Oradea.
- Juravle, D. T.** (2009), *Geologia Romaniei. Geologia orogenului carpatic*, vol. II, Edit. Stef, Iași.
- Maior, G.** (1913), *Valea Lotrului și importanța ei economică în trecut și prezent*, tip. Inst. Arte Grafice Universale, București.
- Marinoiu, C.** (1966), *Popas în înfloritoarea Loviștei*, în *Portul popular*, nr. 6, mai.
- Marinoiu, C.,** (1969), *Țara Loviștei în ritmul marilor prefaceri*, în *Orizont*, Râmnicu Vâlcea.
- Marinoiu, C.** (1974), *Folclor din Țara Loviștei*, Râmnicu Vâlcea.
- Marinoiu, C., Berbece, V., Matei, A., Mămularu, Ghe.** (1976), *Vâlcea, ghid turistic al județului*, Edit. Sport-Turism, București.
- Marinoiu, C.** (1980), *Loviștea - vatră de istorie și spiritualitate românească. Argumentele toponimiei*, în *Orizont*, Râmnicu Vâlcea, 25 iulie.
- Marinoiu, C.** (1982), *Loviște – toponimie și istorie*, Burridava, Râmnicu Vâlcea.
- Marinoiu, C.** (2001), *Toponimia Țării Loviștei*, Edit. Vestala, București.
- Martonne, Emm. de., Murgoci, G. M.** (1898), *Munții Lotrului. Dare de seamă asupra cercetărilor geologice din vara 1897*, București.
- Martonne, Emm. de.** (1902), *La Valachie. Essai de Monographie Géographique*, Edit. Armand Colin, Paris.
- Martonne, Emm. de,** (1904), *La vie pastorale et la transhumance dans les Carpathes Meridionales, leur importance géographique*, Leipzig.
- Martonne, Emm. de.** (1912), *Viața păstorească în Carpații români*, Extras din *Convorbiri Literare*, 46, nr.2, 1912.
- Meteș, Șt.** (1925), *Păstori ardeleni în Principatele române*, Arad.
- Mihăilescu, V.** (1964), *Regiune geografică și regiune economică*, Studii și Cercetări de G.G.G., Seria Geografie, București.
- Mihăilescu, V.** (1968), *Geografie teoretică. Principii fundamentale. Orientare generală în științele geografice*, Edit. Academiei Române, București.
- Mihăilescu, V.** (1969), *Geografia fizică a României*, Edit. Științifică, București.
- Moga, I.** (1973), *Problema Țării Loviștei și ducatul Almajului*, în *Scrieri istorice*, Edit. Dacia, Cluj.
- Moga, N.** (2002), *Mălaia.Repere monografice*, Edit. Conphys, Râmnicu Vâlcea.
- Mohanu, C.** (2003), *Fața munților: basmele și poveștile Loviștei*, Edit. Academiei Române, București.
- Mosor. Gh., Ilinca, V.** (2008), *Populația așezărilor de pe Valea Lotrului*, *Comunicări Științifice*, vol. VII, Mediaș.
- Mrazec, L.** (1904), *Asupra brechiei de Brezoiu*, *Bul. Soc. Științe*, an. XIII, București.
- Mujiciov, N., Mujiciov, C.** (1970), *Munții Cibin-Lotru*, Edit. Stadion, București.

- Murgoci, G. M.** (1908), *Terțiarul din Oltenia, cu privire la sare, petrol și ape minerale*, An. Inst. Geol. Rom., I, Fasc. 1, București.
- Năstase, A.** (1972), *Drumurile din Muntenia în sec. al XVIII lea*, B.S.S.G., serie nouă, vol. II, București.
- Năstase, A., Stoinea, I.** (2004), *Racovița. Județul Vâlcea (istorie ilustrată)*, Edit. MJM, Craiova.
- Nedelcu, C.**, (1976), *Depresiunea Lovișteea-Lotru – studiu de geografie economică*. Rezumatul tezei de doctorat, Facultatea de Geologie-Geografie, București.
- Oancea, I., D.** (1979), *Despre țară și țări*, Stud. Cerc. G.G.G., Geogr., XXVI, București.
- Panighianț, E.** (1969), *Valea Oltului*, Edit. C.N.E.F.S., București.
- Pătrașcu, M., Daneș, N.** (2008), *Monografia comunei Căineni, județul Vâlcea*, Edit. Fortuna, Râmnicu Vâlcea.
- Păun, M., Maloș, C., Popescu, M.**, (1971), *Excursii în munții Olteniei*, Edit. Didactică și Pedagogică, București.
- Pâle, Luminița** (2007), *Țara Beiușului. Studiu de geografie regională*, teză de doctorat, Facultatea de Geografie, UBB, Cluj-Napoca.
- Pârvan, V.** (1926), *Getica*, București.
- Petrescu, I.** (1965), *Rețeaua căilor ferate române. Geografia feroviară*, Edit. Transporturilor și Telecomunicațiilor, București.
- Petrescu, P.** (1974), *Arhitectura țărănească de lemn din România*, Edit. Meridiane, București.
- Ploaie, Gh.** (1983), *Valea Lotrului*, Edit. Sport-Turism, București.
- Ploaie, Gh.** (1987), *Munții Latorița – Ghid turistic*, Edit. Sport – Turism, București.
- Pop, Ana-Maria** (2009), *Țara Bârsei. Studiu de geografie regională*, Teză de doctorat, Cluj-Napoca.
- Pop, Gr.** (1984), *România: geografia circulației, căi de comunicație, transporturi, relații economice de schimb*, Edit. Științifică și Enciclopedică, București.
- Pop, Gr.** (1988), *România. Geografie economică*, Ediția a II-a, Universitatea din Cluj-Napoca.
- Pop, Gr.** (2006), *Carpații și subcarpații României, Ediția a II-a, revizuită și adăugită*, Edit. Presa Universitară Clujeană, Cluj-Napoca.
- Pop, D.** (2004), *Coordonate ale culturii populare românești, în perspectivă etnologică*, Edit. Casa Cărții de Știință. Cluj-Napoca.
- Popa, N.** (1999), *Țara Hațegului – potențialul de dezvoltare al așezărilor omenești*, Edit. Brumar, Timișoara.
- Popa, N.** (2000), *Tipuri de așezări din Țara Hațegului*, Edit. Brumar, Timișoara.
- Popescu, N.**(1968), *Munții Căpățâanii și Coziei*, Edit. Consiliului Național pentru Educație Fizică și Sport.
- Popescu, N.** (1972), *Valea Oltului între Turnu Roșu și Cozia. Observații geomorfologice*, Bul. Soc. St. Geogr., Serie nouă, II, (LXXII), București.
- Popescu, N.** (1972), *Țara Oltului, regiune geomorfologică*, Bulet. Șt. Inst. Ped. Baia Mare, Seria B, IV, Baia Mare.
- Popescu, N.** (1973), *Depresiunile din România*, în vol. „Realizări în Geografia României”, Edit. Științifică și Enciclopedică, București.

- Popescu, N.** (1990), *Țara Făgărașului. Studiu geomorfologic*, Edit. Academiei Române, București.
- Popoiu, Paula** (2007), *Etnologie*, Edit. Mega, Cluj-Napoca.
- Popp, N.** (1931), *De-a lungul Carpaților Meridionali*, Bul. Soc. Reg. Rom. Geogr., tom. XLIX, București.
- Popp, N. Mara**, (1933), *Contribuții la viața pastorală din Argeș și Muscel*, B.S.R.R.G., tom LII, București.
- Posea, Gr.** (1967), *Antecedentă și captare la văile transversale carpatice*, Lucr. Șt. Inst. Ped. Oradea.
- Purcaru, I.** (1980), *Țara Loviștei. Oameni și locuri*, Edit. Ion Creangă, București.
- Pușcaș, Angelica** (2008), *Țara Chioarului. Studiu de Geografie Regională*, Edit. Presa Universitară Clujeană, Cluj-Napoca.
- Pușcaș, Angelica, Nicoară, L.** (2000), *Similitudini și deosebiri între conceptul românesc de „Țară” și cel de „Land” și „Pays”*, Studia UBB, Geographia, XLV, 1, Cluj-Napoca.
- Pușcaș, Angelica, Nicoară, L.** (2000), *Factorul geografic ca premisă de individualizare istorică a „țărilor”*, Studia UBB, Geographia, XLV, 1, Cluj-Napoca.
- Roman, P.** (1963), *Cercetări arheologice de suprafață în Țara Loviștei*, Craiova.
- Rotariu, T., Iluț, P.** (1997), *Ancheta sociologică și sondajul de opinie, teorie și practică*, Edit. Polirom, Iași.
- Savu, Al.** (1973), *Țara Loviștei în circuitul turistic al Carpaților Meridionali*, în vol. „Valorificarea economică și turistică a Carpaților Meridionali”, Rm Vâlcea.
- Surd, V.** (1993), *Forme tradiționale de organizare a spațiului geografic în Transilvania – „țările”*, Analele Universității din Timișoara, Seria Geografie, Vol. II, Timișoara.
- Surd, V. și colab.** (2005), *Amenajarea teritoriului și infrastructuri tehnice*, Edit. Presa Universitară Clujeană, Cluj-Napoca.
- Toșa, Turdeanu Ana** (1968), *Oltenia. Geografia istorică în hărțile secolului al XVIII-lea*, Edit. Scrisul Românesc, Craiova.
- Trufaș, C., Ploaie, Ghe., Trufaș, V., apostol Gabriela**, (1996), *Munții Șteflești (Lotrului) – Ghid turistic*, Edit. Carro, București.
- Tudor, D.** (1968), *Orașe, târguri și sate în Dacia Romană*, Edit. Academiei Române, București.
- Tudor, D.** (1979), *Itinerare arheologice și istorice oltene*, Edit. Sport-Turism, București.
- Vârcol, V.** (1910), *Graiul din Vâlcea*, București.
- Velcea, Valeria** (1988), *Geografie regională, caracteristici spațiale și funcționale*, Terra, 2, București.
- Vert, C.** (2000), *Geografia populației și așezărilor umane*, Facultatea de Chimie-Biologie-Geografie, secția Geografie, Timișoara.
- Vincze, Maria** (2000), *Dezvoltarea regională și rurală, idei și practici*, Edit. Presa Universitară Clujeană, Cluj-Napoca.
- Vlad, Sorina** (1997), *„Muntele” la Ion Conea*, Rev. Geografică, IV -1997, Serie nouă, București.
- Voicu-Vedea, V.** (1989), *Mărginimea Sibiului- studiu de geografie rurală*, Edit. Universității „Lucian Blaga”, Sibiu.

**Voicu-Vedea, V.** (2005), *Trasee montane în Munții Șteflești-Lotrului*, în Geografia Județului Vâlcea. Teorie și practică, vol. 5, Edit. Offsetcolor, Râmnicu Vâlcea.

\*\*\* (1983), Geografia României, I, *Geografia fizică*, Edit. Academiei Române, București.

\*\*\* (1984), Geografia României, II, *Geografia umană și economică*, Edit. Academiei Române, București.

\*\*\* (1987), Geografia României, III, *Carpații Românești și Depresiunea Transilvaniei*, Edit. Academiei Române, București.

\*\*\* *Folclor din Țara Loviștei*, Râmnicu Vâlcea, 1970.