

**UNIVERSITATEA „BABEȘ-BOLYAI”  
CLUJ-NAPOCA  
FACULTATEA DE GEOGRAFIE**

**ANA-MARIA CORPADE**

**Mediu real, mediu perceput și comportament uman  
în Depresiunea Maramureșului**

- Rezumatul tezei de doctorat -

**ÎNDRUMĂTOR ȘTIINȚIFIC:  
PROF. UNIV. DR. IOAN MAC**

- 2011 -

## **CUPRINS**

### **INTRODUCERE**

#### **1. CONSIDERAȚII TEORETICE ȘI METODOLOGICE**

- 1.1. Reflecții personale și bibliografice asupra cunoașterii în domeniu
  - 1.1.1. Relația om-mediu. Aspecte de etică a mediului
  - 1.1.2. Spațiul disciplinar geografic al abordării
- 1.2. Suportul epistemologic al abordării temei
- 1.3. Noțiuni și termeni utilizați

#### **2. REALITATEA ENVIRONMENTALĂ DIN DEPRESIUNEA MARAMUREȘULUI**

- 2.1. Mediul natural
- 2.2. Mediul antropic (edificat)
- 2.3. Raportul mediu natural / mediu edificat în Depresiunea Maramureșului
- 2.4. Tendințe ale evoluției sistemului environmental din arealul de studiu

#### **3. COMUNITĂȚILE UMANE DIN DEPRESIUNEA MARAMUREȘULUI ȘI PERCEPȚIA MEDIULUI REAL**

- 3.1. Aspecte istorice ale comunităților umane. Edificarea geoidenității maramureșene prin coevoluție și sinergism
- 3.2. Caracteristici demografice
- 3.3. Filtre ale percepției
- 3.4. Investigarea percepției mediului real în rândul populației

#### **4. SEMNIFICAȚII ALE MEDIULUI REAL ÎN MENTALUL COLECTIV AL POPULAȚIEI. MEDIUL COMPORTAMENTAL**

- 4.1. Rezultatele anchetei și interpretări
- 4.2. Forme ale percepției umane reflectate în toponimia locală

### **CONCLUZII**

### **BIBLIOGRAFIE**

**Cuvinte cheie:** mediu real, mediu perceput, percepție environmentală, atitudini environmentale, comportament environmental

## INTRODUCERE

*„Cât despre întrebarea dacă un fapt ține de sociologie, de geografie sau de istorie, aici voi mărturisi iremediabila infirmitate a spiritului meu: nu înțeleg poziția acestei probleme și chiar dacă aș înțelege-o, ea m-ar lăsa complet indiferent. Ce doresc eu să aflu nu e nici sociologie, nici geografie, nici istorie, ci fapte umane, fapte de societate, care se petrec într-un anume loc și un anume timp. Nevoia logică de a crea instrumente de investigare distincte, nu trebuie să ne facă orbi de unitatea obiectului însuși”. (Henri Hauser, citat de Vâlsan G., „Studii antropogeografice, etnografice și geopolitice” editate de Cuceu I., 2000).*

Problematika și natura complexă a relațiilor om - mediu înconjurător a făcut ca acestea să fie revendicate de mai multe discipline (antropologie, filozofia și etica, sociologia, științele economice, știința mediului, psihologie, geografie), ajungându-se la concluzia că de multe ori este nevoie de un efort inter- și multidisciplinar pentru a ajunge la rezultate verosimile.

Lucrarea abordează tocmai această problemă a cunoașterii mediului, proces desfășurat pe baza mecanismelor de percepție. Este o lucrare care se situează la granița dintre mai multe domenii: geografie, psihosociologie, etnografie sau chiar filosofie. Mergând așadar la limita acestor domenii, considerăm faptul că un element important de care trebuie să ținem cont e păstrarea echidistanței dintre ele. Bineînțeles că o persoană nu poate realiza un studiu de profunzime care să vizeze toate implicațiile domeniilor amintite mai sus. Nici pe departe nu am dorit acest lucru, multidisciplinaritatea neînsemnând anularea participării fiecăreia dintre părți, ci din contră, reunirea tuturor sub un deziderat comun. Tot ce am încercat e o punere în temă a situației prin care populația Maramureșului Istoric s-a individualizat într-un mod aparte, printr-un proces la care au participat atât condițiile naturale, cât și modul de percepere a acestora, pe de o parte, precum și aspectele socio-culturale și economico-politice, pe de altă parte. În ceea ce privește unitatea teritorială de referință în cadrul cercetării noastre, motivația principală este legată de faptul că Depresiunea Maramureșului reprezintă o unitate structurală și funcțională foarte bine încheată, susține o comunitate cu o identitate foarte puternică suprapusă peste o regiune naturală organică, fapt care ne va fi de un real folos în îndeplinirea scopului propus, respectiv acela de a determina anumite configurații atitudinale și comportamentale în raport cu mediul.

Lucrarea conține patru capitole, a căror succesiune urmărește o îmbinare logică între aspectele teoretice necesar a fi tratate și aplicarea lor în cadrul teritoriului ales.

## CAP. 1. CONSIDERAȚII TEORETICE ȘI METODOLOGICE

### 1.1. REFLECȚII PERSONALE ȘI BIBLIOGRAFICE ASUPRA CUNOAȘTERII ÎN DOMENIU

#### 1.1.1. RELAȚIA OM-MEDIU. ASPECTE DE ETICĂ A MEDIULUI

Relația om-mediu, cel puțin în societățile occidentale, a stârnit numeroase reprezentări contradictorii. Omul este parte a naturii, dar acționează și independent de aceasta. Se poate distinge din abordările geografice sau filozofice ale acestei relații în același timp o nostalgie a „paradisului pierdut”, dar și o teamă primitivă față de forța naturii sau o dorință asiduă de a o domina (cu origini în epoca Renașterii). În majoritatea cazurilor, mediul este văzut ca o noțiune ce îmbină „natura” și „cultura”. Mediul poate fi considerat ca un produs al relației om-mediu, un câmp de „transformări reciproce a omului prin natură și a naturii prin om” (Ost, 1995).

În contextul actual al unor preocupări tot mai susținute, atât la nivel științific, cât mai ales politic și decizional, se aduc în discuție tot mai pregnant aceste idei. Pentru a încerca să găsim răspunsuri la aceste provocări, am încercat să parcurgem și să înțelegem concepțiile fundamentale a cunoașterii ambientale și a relației om-mediu în decursul istoriei în cadrul celor mai reprezentative linii de gândire filozofică și științifică. Astfel, au fost distinse și descrise trei tradiții asupra relației om-mediu și anume:

- **Viziunea carteziană**, a cărei exponent este Descartes și ale cărei surse și perspective se află în mod evident în tradiția și dogmele creștinismului;
- **Viziunea republicană și umanistă**, printre exponenții căreia îi putem nominaliza pe Rousseau și pe Kant și care, deși nu se poate spune că depășește antropocentrismul cartezian, susține că omul este legat de animale prin anumite obligații, mai ales aceea de a nu le produce suferințe inutile;
- **Viziunea utilitaristă**, potrivit căreia omul nu este singurul deținător de drepturi, ci împreună cu el, orice ființă susceptibilă de a simți plăcere sau suferință și al al cărei reprezentant principal este Jeremy Bentham.

#### 1.1.2. SPAȚIUL DISCIPLINAR GEOGRAFIC AL ABORDĂRII

Având în vedere ineditul temei de cercetare și faptul că în România nu există studii geografice de acest gen, am considerat oportun să insistăm și asupra spațiului disciplinar în care se încadrează studiul. În acest sens, ne-am oprit asupra a trei tendințe de cercetare geografică cu relevanță pentru cercetarea de față: (1) Determinismul geografic (2) Geografia comportamentală și (3) Geografia umanistă.

##### 1.1.2.1. Direcția deterministă în geografie

Determinismul geografic sau determinismul environmental are la bază concepția potrivit căreia mediul natural (locația, trăsăturile geografico-fizice și biotice) reprezintă factorul determinant al dezvoltării umane și că acesta s-a format prin intermediul unor forțe intrinsece și este doar într-o măsură redusă modelat de om. În geografia modernă, paradigma deterministă nu mai apare în forma sa originală, tranșantă, dar multe dintre ideile sale au fost preluate sub diferite forme, unii cercetători au renunțat la „rigiditatea” deterministă, dar susțin totuși ideea răsfrângerii mediului natural asupra dezvoltării umane prin anumite influențe, mai puternice sau mai estompate. Alții susțin că aceste influențe ale mediului natural sunt adânc înfipite în psihicul uman, punându-și amprenta asupra întregii existențe a indivizilor.

Deși, în etapa actuală de dezvoltare a geografiei, determinismul geografic este oarecum neglijat sau tratat ca un concept demodat, multe dintre aspectele asupra cărora acest concept s-a concentrat au rămas în continuare discutabile: influența

mediului înconjurător asupra naturii umane, geneza și dezvoltarea oamenilor și a raselor umane, apariția și dezvoltarea națiunilor și a grupurilor etnice, condiții naturale care stimulează sau inhibă dezvoltarea intelectuală a individului sau cea economică a unor societăți etc.

În cadrul acestui subcapitol, se face o incursiune asupra acestui curent de gândire, pornind de la determinismul geografic în preistorie, la determinismul lui Darwin, Marx sau Freud, la Friedrich Ratzel sau Ellen Semple, la posibilismul francez sau environmentalismul rusesc.

### 1.1.2.2. Geografia comportamentală

Geografia comportamentală are drept scop înțelegerea acțiunilor umane în cadrul spațiului geografic punând accent pe modul în care indivizii umani gândesc și se comportă. Perioada de maximă efervescență a acestei direcții au reprezentat-o anii '60, când aceasta s-a dezvoltat ca o reacție împotriva determinismului geografic, pozitivismului și științelor spațiale, care, până în acel moment erau considerate, aproape exclusiv, cauzele comportamentului uman. Pentru mulți geografi, apariția acestei tendințe reprezenta o dimensiune emancipatoare menită a „*elibera*” explicațiile științifice din cadrul destul de îngrădit al geografiei deterministe guvernată de legi clare și de a marca trecerea de la „*peisajele dezumanizate*” ale științelor spațiale către „*peisajele umanizate*” ale geografiei umanistice (Cloke et alii, 1991).

Lucrarea analizează modul în care această direcție s-a constituit sub forma unei subdiscipline geografice, precum și principalele direcții de cercetare la nivel mondial. Printre aceste se regăsesc:

- Analiza comportamentului spațial;
- Cercetarea hazardurilor și percepția riscurilor;
- Cunoașterea spațială;
- Analiza activităților de transport;
- Cogniția spațială și hărțile mentale;
- „Loc” și „peisaj”;
- Adoptarea și difuzia inovațiilor;
- Mobilitatea populației;
- Atitudini și comportamente față de mediu – direcție exploatată în cadrul studiului de caz din cadrul părții aplicative a tezei.

### 1.1.2.3. Geografia umanistă (*humanistic geography*)

Și geografia umanistă (*humanistic geography*) se ocupă cu studiul relației oamenilor cu natura, spațiul, timpul, comportamentul acestora, atitudini sau perspective în relație cu mediul înconjurător. Deși împărtășește puncte comune cu alte ramuri geografice, acest domeniu interrelaționează mai intens cu științele sociale și umaniste. Valoarea sa intrinsecă, dar mai ales contribuția pentru societate, rezidă în capacitatea acesteia de a ridica semne de întrebare și a determina reflecții critice asupra relației om-mediu. Și pentru această disciplină, în cadrul lucrării s-a subliniat modul în care s-a coagulat, principalii exponenți, precum și principalele teme de cercetare, printre care :

- Habitatele umane;
- Relația Natură/Cultură;
- Relația peisaje ale minții sau subiective/Peisaje obiective (Mindscape/Landscape);
- Proiecția învelișului geografic în produsele academice și științifice.

## 1.2. SUPORTUL EPISTEMOLOGIC AL ABORDĂRII TEMEI

Introducerea unui astfel de capitol în cadrul tezei își are motivația în faptul că pentru tratarea adecvată a unei problematici atât de complexe, a unui subiect hibrid de cercetare, s-a considerat necesar a puncta câteva din întrebările teoretice fundamentale cu care se confruntă atât geografia fizică, cât și cea umană. Aceste întrebări au substrat filozofic și se referă la esența realității geografice (ontologie), precum și la modul în care aceasta este percepută și înțeleasă (epistemologie). Aceste preocupări filozofice au dus în multe cazuri la apariția unor paradigme – linii directoare la nivel teoretic pe care cercetători sau grupuri de cercetători le adoptă și care jalonează sau ghidează întreaga activitate științifică pe care o desfășoară. În cadrul general impus de aceste paradigme, oamenii de știință trebuie să ia o serie de decizii cu privire la selectarea obiectului de cercetare și a celor mai potrivite metode de colectare și analiză a datelor, precum și concluziile care derivă din analiza proceselor și fenomenelor.

Au fost tratate și clarificate în cadrul capitolului noțiuni precum „ontologie”, „epistemologie”, „paradigme”, conceptele „asociație binară” (monism-dualism, material-mental, natural-social, spațiu-timp, natură-cultură, individ-societate, fizic-uman etc.), cauzalitate discretă / cauzalitate criptată. S-a mai subliniat în cadrul acestui subcapitol provocările cercetării unor fenomene hibride, problemele de mediu fiind unul dintre acestea, fenomene naturale și sociale în același timp. Pentru analiza acestora, geografii trebuie să treacă bariera dintre „uman” și „fizic” cu scopul dobândirii unei imagini comprehensive.

Sensul noțiunii „paradigmă” în cadrul tezei a fost acela de linie de abordare în cunoașterea geografică care are anumite baze comune de ordin fundamental referitor la concepția asupra lumii în general, asupra modului în care aceasta ar trebui cercetată și mai ales asupra obiectului de studiu al geografiei și la rolul acesteia în societate. Principalele linii paradigmatică contemporane în cercetarea geografică care au fost succint descrise în lucrare în vederea punerii în evidență a modului în care acestea se corelează cu anumite direcții ontologice și epistemologice au fost: știința spațială, geografia umanistă, realismul critic și geografia poststructuralistă.

## 1.3. NOȚIUNI ȘI TERMENI UTILIZAȚI

Înțelegerea corectă a relației om-mediu presupune, ca un extrem de important pas, și o clarificare a termenilor și noțiunilor utilizate și vehiculate în lucrare și în literatura de specialitate. Termenii definiți și explicați în lucrare au fost:

- Environment (mediu înconjurător);
- Mediu real / mediu perceput;
- Mediu natural / mediu antropic;
- Percepție / percepere environmentală;
- Atitudini / atitudini environmentale;
- Comportament / comportament environmental.

## CAP. 2. REALITATEA ENVIRONMENTALĂ DIN DEPRESIUNEA MARAMUREȘULUI

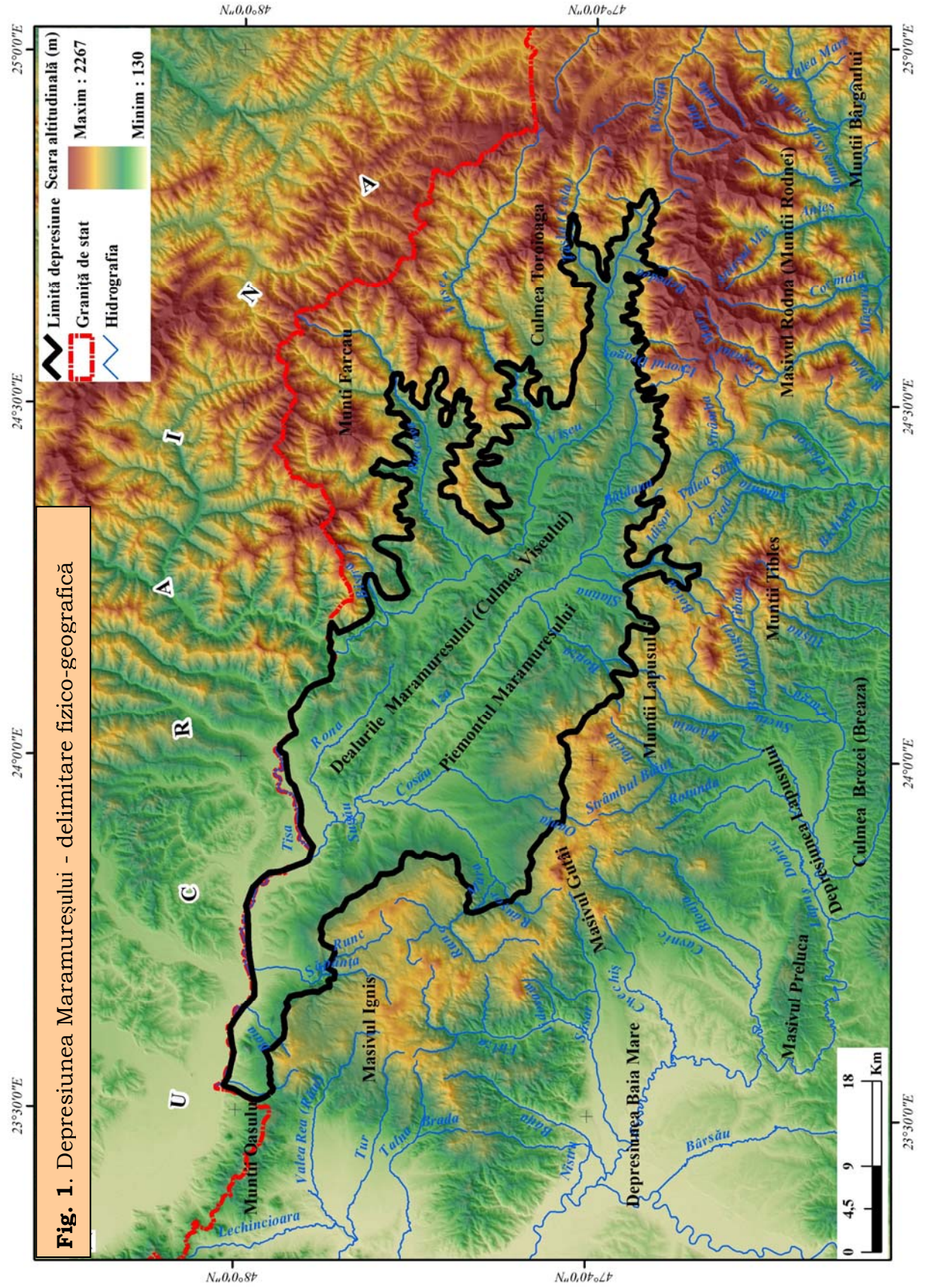
### 2.1. MEDIUL NATURAL AL DEPRESIUNII MARAMUREȘULUI

Având în vedere specificul cercetării întreprinse, care se axează pe studierea relației om-mediu în cadrul identității geografice vizate, lucrarea nu aduce niciun aport personal la analiza mediului real, natural sau edificat, al depresiunii. Prin urmare, prezentul capitol are la bază lucrările științifice elaborate până în prezent asupra acestui teritoriu. S-au făcut însă corelații relevante pentru specificul studiului de caz, în sensul în care s-a insistat pe trăsăturile de ordin fizic cu cea mai mare importanță în dezvoltarea relațiilor om-mediu specifice acestui spațiu, fixându-ne în același timp și asupra modului în care populația locală și-a pus amprenta asupra peisajului geografic al depresiunii, ca rezultat al transformărilor politice și socio-economice survenite de-a lungul istoriei. Bineînțeles că aceste forme de impact antropic nu sunt altceva decât reflectări ale modului de valorizare a resurselor naturale, în conformitate cu necesitățile unei comunități umane aflate multă vreme sub ocupație străină.

#### 2.2.1. Limitele și geneza Depresiunii Maramureșului

Extinsă sub forma unui mare golf alungit (peste 90 km) pe direcția nord-vest – sud-est, între lanțul eruptiv și zona centrală cristalino-mezozoică, Depresiunea Maramureșului reprezintă una dintre cele mai caracteristice unități naturale de acest gen din cadrul Carpaților Orientali. Aceasta păstrează un contact direct cu celelalte regiuni prin numeroase pasuri de culme. În cadrul analizei noastre, am optat pentru preluarea limitelor Depresiunii Maramureș din cadrul studiului de geografie fizică elaborat de I. Stan (Teză de Doctorat, 1989). Limitele nu reprezintă doar o suprapunere a hărților geologice, energiei și pantelor reliefului, vegetației, solurilor, ci corespund unor discontinuități de peisaj. Limita este rezultanta sintetică a combinării tuturor elementelor geografice, dar în funcție de caz, există câte un element dominant: structura geologică, energia de relief, vegetație, sol, modul de organizare și exploatare a reliefului. Delimitarea unității geografice analizate este ilustrată grafic în Fig. 1.

În ceea ce privește geneza depresiunii, în *Tratatul de Geografie a României*, volumul III, se insistă pe complexitatea fenomenologică a formării sale. La constituirea și definitivarea sa au avut o contribuție importantă următoarele fenomene: mișcările tectonice din care se evidențiază rolul faliei de pe rama nordică a Munților Rodnei (falia Dragoș Vodă), care se întindea în paleogen până în Valea Botizei; manifestările vulcanice neogene de anvergură, care au ridicat impresionantul baraj de pe latura vestică; acțiunea eroziunii diferențiale. În prima fază, actualul spațiu depresionar a funcționat ca un golf marin, ca urmare a amplorii mișcărilor tectonice, care au determinat scufundarea întregului spațiu dintre Munții Maramureșului și lanțul cristalin Rodna-Preluca-Codru (I. C. Motaș, 1956). Coborârea acesteia a început în cretacul superior și s-a instalat în paleogen ca o arie de acumulare maximă, ce comunica peste zona Prislopului cu regiunea de sedimentare a flișului din Carpații Orientali. A doua etapă în evoluția acestei fose corespunde cu puternicele manifestări vulcanice neogene, când, datorită erupțiilor succesive, se formează munții vulcanici Oaș-Țibleș, care limitează golful paleogen, viabil și în perioada tortoniano-sarmațiană, când se produc masive depuneri sedimentare (marne, gresii, calcare, gipsuri, tufuri etc.). La sfârșitul pliocenului și începutul cuaternarului, regiunea este exondată și intră sub acțiunea de modelare a agenților externi.





### 2.1.2. Relieful

Sub aspectul „ofertei” sale spre valorificarea umană, relieful Maramureșului prezintă o structurare pe verticală pe mai multe niveluri de favorabilitate (Fig. 2):

- Nivelul intefluviilor, cu aspect deluros, în general lipsit de vegetație arborescentă, favorabil activităților pastorale, dar care prezintă riscul alunecărilor de teren și al degradării prin utilizare nerațională reprezentate în primul rând prin interfluviul Iza-Vișeu (Dealurile Maramureșului);

- Nivelul piemonturilor (suprafețe de racord cu rama montană), utilizate în scop pastoral, datorită declivității lor, care le face impracticabile pentru agricultură și pentru amplasarea așezărilor. După poziție, geneză, evoluție, morfologie, precum și după distribuția și modul de îmbinare a elementelor geografice, Piemonturile Maramureșului pot fi împărțite în următoarele subunități: Piemontul Borșei (Rodnei), Piemontul Săcel-Botiza-Ieud, Piemontul Văratec (Glod-Cosău), Piemontul Gutâi (Șugatag), Piemontul Mara-Săpânța, Glacisul Vișeului;

- Nivelul culoarelor de vale, intens utilizat pentru comunicații, dar care necesită amenajări adecvate, probabilitatea de producere a viiturilor fiind mare în acest sector. Luncile râurilor principale sunt utilizate pentru cultura plantelor, având în vedere fertilitatea ridicată și relieful neted. Unitățile mai joase de depresionare cuprind culoarele Tisei, Vișeului și Izei, cu golfurile adiacente de pe Ronișoara, Ruscova și Mara-Cosău.

### 2.1.3. Clima

Depresiunea Maramureșului se află atât sub influența maselor de aer umed vest-nord-vestice, cât și a centurii muntoase ce o înconjoară, ceea ce determină sensibile variații climatice între nord-vestul și sud-estul acestei regiuni. De asemenea, diferențele de altitudine dintre vatra depresiunii și rama muntoasă, duc la frecvente inversiuni termice. În lucrare sunt prezentate caracteristicile principalilor parametri climatici (temperatură, precipitații, vânturi), precum și o regionare climatică a depresiunii în funcție de aspectele generale și de detaliu ale climatului. Astfel, se pot distinge mai multe topoclimate și anume: Culoarul Tisei și al Izei inferioare, Compartimentul depresionar Mara-Cosău, Culoarul depresionar al Izei mijlocii, Culoarul Vișeului, Compartimentele depresionare ale Borșei și Poienilor de sub Munte, Rama montană a depresiunii.

### 2.1.4. Hidrologia

Abundența precipitațiilor ce cad în această regiune, determină prezența unei dense rețele hidrografice (peste 0,7 km/kmp). Aceasta este reprezentată de o serie de râuri de-a lungul cărora s-au dezvoltat în decursul istoriei așezările omenești.

Sunt analizate principalele râuri ale depresiunii (Tisa, Vișeul, Iza), informațiile aduse vizând principalele caracteristici hidrografice (suprafață bazin, lungime, debit, mod de alimentare), precum și principalii afluenți.

### 2.1.5. Solurile

Solurile din Depresiunea Maramureșului prezintă sub raportul structurii și distribuției câteva particularități dictate de condițiile specifice de aici. Este caracteristică astfel etajarea solurilor în altitudine, urmare firească a distribuției principalilor factori pedogenetici – clima și vegetația. În general, solurile se caracterizează printr-o mare varietate, consecință a diversității condițiilor de pedogeneză și a combinării acestora pe suprafețe restrânse. Condițiile climatice și de vegetație au determinat apariția în Depresiunea Maramureșului a solurilor zonale din clasa luvisolurilor, cambisolurilor și umbrisolurilor. Ceilalți factori genetici cu caracter local determină dezvoltarea solurilor intrazonale, cum ar fi solurile slab evaluate (protisolurile) sau cele din clasa hidrisoluri.



### 2.1.6. Ecosistemele

Din punct de vedere fitogeografic, Depresiunea Maramureșului aparține Regiunii central-europene, Provinciei est-carpătice, Subprovinciei Carpaților Orientali. În funcție de condițiile de climă, relief, sol, de-a lungul timpului au luat naștere asociații vegetale mai mult sau mai puțin stabile.

Sunt descrise în cadrul lucrării ecosistemele de pădure (conifere, amestec fag-conifere, amestec conifere-mesteacăn, fag, amestec fag-gorun, stejar), tufărișurile, zăvoaiele de plop și salcie, pașiștile naturale, cele de mlaștină și cele de sărături. Informațiile oferite la fiecare dintre aceste ecosisteme se referă la compoziția floristică, distribuția în teritoriu, productivitate (la păduri și pajiști).

## 2.2. MEDIUL ANTROPIC (EDIFICAT)

### 2.2.1. Resursele naturale și exploatarea acestora

Au fost subliniate principalele resurse ale subsolului și modul de exploatarea acestora de-a lungul timpului (sare, ape minerale, nămoluri sapropelice, zeolit, petrol, roci de construcție, resursele de apă (utilizarea râurilor pentru transport, producerea de energie, alimentarea cu apă a localităților, apele subterane), resursele forestiere (fondul forestier, exploatarea acestuia de-a lungul timpului), resursele solului (utilizarea terenurilor pentru agricultură), resursele turistice naturale (izvoarele minerale, rezervații naturale).

### 2.2.2. Amenajările antropice – premise, evoluție și caracteristici

În cadrul acestui subcapitol au fost tratate următoarele aspecte:

- Structurile habitabile – atestare documentară și evoluție
- Localizarea și fizionomia așezărilor umane

### 2.2.3. Caracteristici principale ale rețelei de așezări actuale

Caracterul rețelei de așezări din Depresiunea Maramureșului este pe de o parte rezultatul evoluției istorice, economice și sociale, iar pe de altă parte sinteza modului în care locuitorii au reușit să valorifice avantajul pozițional și al cadrului natural. Din Depresiunea Maramureșului fac parte 32 de unități administrativ teritoriale, respectiv 27 de centre de comună și 5 orașe; totalul localităților este de 59.

### 2.2.4. Rețelele de comunicație – tipuri și dispunerea lor teritorială

Este punctată relația Maramureșului cu alte regiuni prin pasuri și trecători, precum și caracteristicile actuale (densitate, localizare) ale căilor de comunicație (feroviare, rutiere).

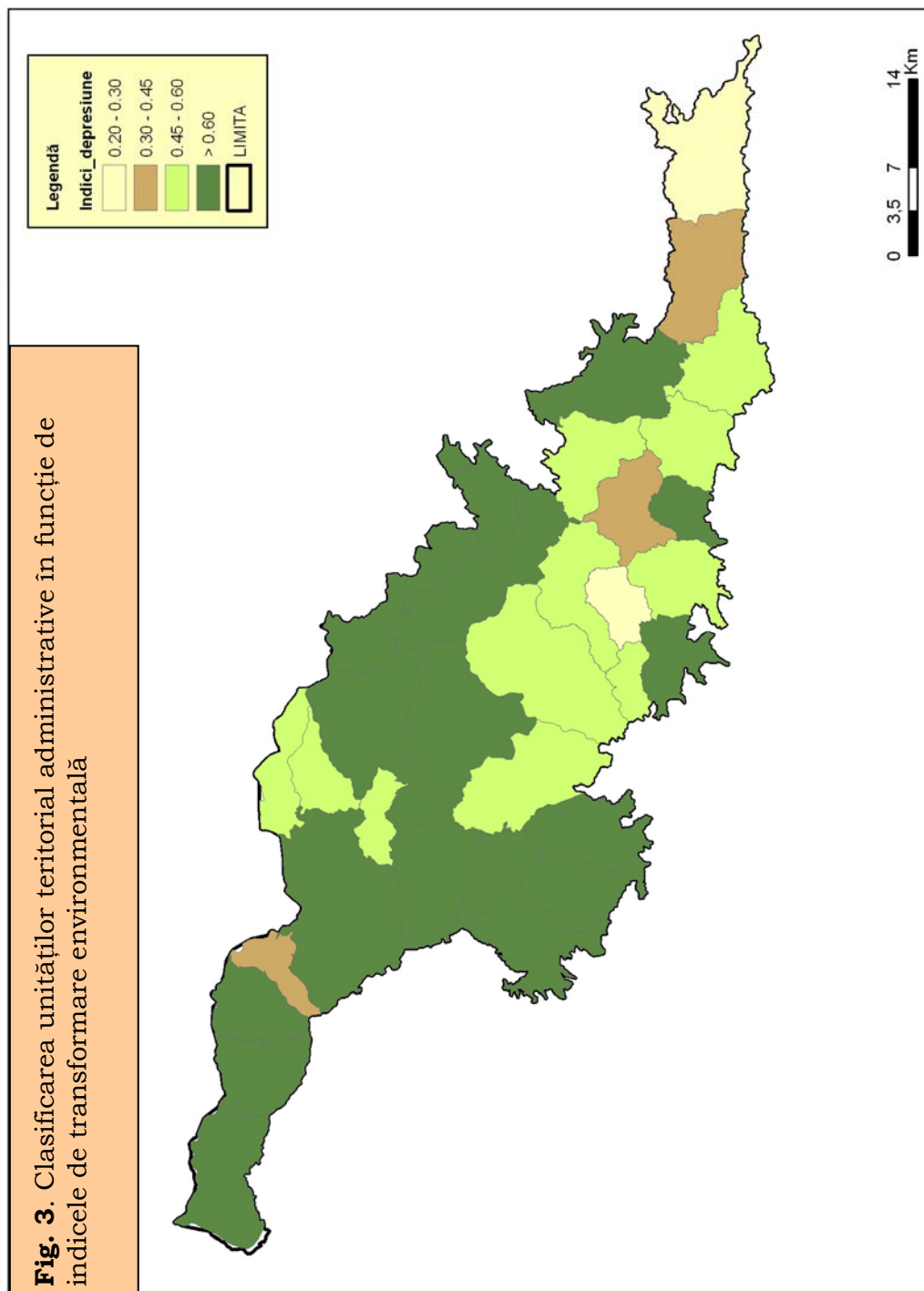
### 2.2.5. Resurse turistice antropice

Punctul de interes major din această depresiune îl reprezintă satul tradițional, sinteză a unei spiritualități populare impresionante. Maramureșul istoric este renumit prin elementele de etnografie și folclor, constituind una din puținele zone în care s-a păstrat relativ nealterată arta populară: case, porți, unelte, țesături, ceramică, biserici, datini, unice prin frumusețe, semnificație, vechime și desfășurare. Toate acestea sunt întâlnite mai cu seamă în așezările de pe văile Izei, Marei și Cosăului, dar și pe văile Tisei și Vișeuului, multe dintre ele fiind adevărate muzee în aer liber. Dintre obiectivele turistice menționate în lucrare, amintim: bisericile de lemn, porțile de lemn, portul popular, instalațiile țărănești, muzee, case memoriale, festivaluri și manifestări artistice, Mănăstirea de la Bârsana, Cimitirul Vesel de la Săpânța.

## 2.3. Raportul mediu natural / mediu edificat în Depresiunea Maramureșului

În vederea evidențierii raportului natural - artificial în Depresiunea Maramureșului, am apelat la calculul indicelui de transformare ambientală  $I_{tr.e.} =$

$S_{\text{pădure}}/S_{\text{agricolă+construită}}$ <sup>1</sup> (suprafețele împădurite – pădure compactă, care are regim funcțional silvic – raportate la suprafețele agricole și construite). Rezultatul este ilustrat în figura 3.



<sup>1</sup> conform modelului preluat din studiul MMDD/C6383/2006 "Redimensionarea ecologica si economica in sectorul românesc al Luncii Dunarii Inferioare" (REELD) ([http://www.mmediu.ro/lunca\\_dunarii.htm](http://www.mmediu.ro/lunca_dunarii.htm))

După cum se poate observa din figura anterioară, cele mai multe dintre unitățile administrativ teritoriale pot fi considerate areale cu echilibru ecologic apropiat de cel inițial (20), 11 sunt areale cu echilibru ecologic relativ stabil, 3 sunt areale cu echilibru ecologic slab afectat (Sarasău, Bogdan Vodă și Moisei) și 2 areale la limita echilibrului ecologic (Șieu și Borșa). Trebuie remarcat că două categorii de valori (cele aferente arealelor cu echilibru ecologic puternic afectat și arealelor puternic afectate) nu au fost identificate pe teritoriul depresiunii analizate

#### **2.4. Tendințe ale evoluției sistemului environmental din arealul de studiu**

În cadrul acestui subcapitol, sunt aduse în discuție noțiunea de planning environmental, ca un demers izvorât și dintr-o retrospectivă a efectelor resimțite de către mediul înconjurător din partea activităților umane, efecte care au în mare parte conotații negative, are ca și scop încercarea de minimizare a intervențiilor omului în mediu, în condițiile unui nivel relativ redus de cunoștințe legate de dinamica unui organism atât de amplu și complex precum cel al mediului.

Este deasemenea subliniat rolul planurilor urbanistice (regionale, generale, zonale, de detaliu) în dirijarea tendințelor de evoluție a sistemelor environmentale și este deasemenea analizat din punct de vedere al planningului environmental Planul Urbanistic General al comunei Rozavlea.

### **CAP. 3. COMUNITĂȚILE UMANER DIN DEPRESIUNEA MARAMUREȘULUI ȘI PERCEPȚIA MEDIULUI REAL**

#### **3.1. ASPECTE ISTORICE ALE COMUNITĂȚILOR UMANE. EDIFICAREA GEOIDENTITĂȚII MARAMUREȘENE PRIN COEVOLUȚIE ȘI SINERGISM**

Sunt analizate elementele care duc la conturarea unor modele teritoriale de viață (experiența, împrumuturile, instruirea).

Este deasemenea definită noțiunea de geoidentitate, ca ”*entitate umană teritorială alcătuită din locuri (sit-uri) naturale și oameni ce trăiesc pe acele geospațiu și care le oferă un suport material și ambiental pentru existența lor*” (Mac, 2010, note personale).

##### **3.1.1. Referiri etimologice și derivații semantice**

Subcapitolul face referiri la principalele interpretări etimologice ale numelui unității geografice după Filipașcu, Bunea, Densușianu, Marțian, Timon, Mihalyi de Apșa, Xenopol etc.

##### **3.1.2. Dovezi arheologice privind continuitatea locuirii**

Capitolul conține principalele aspecte relevante pentru continuitatea locuirii Maramureșului, în cea mai mare parte sintetizate din lucrările privind istoria Maramureșului ale lui Alexandru Filipașcu (descoperiri arheologice, Maramureșul în perioada în perioadele traco-dacică, daco-romană, migrația ungarilor din sec. IX, decălecatul în Moldova, apariția rutenilor în sec. XIV, evul mediu cu nemulțumirile populației românești la adresa nobililor maghiari, invazia tătarilor din sec. XVIII, apariția populației evreiești, colonizarea germanilor, Maramureșul în sec. XX cu stabilirea graniței pe Tisa în 1920 și divizarea Maramureșului Istoric).

##### **3.1.3. Evoluția teritorial-administrativă a arealului de studiu**

Sunt urmărite etapele de evoluție politico-administrativă a Maramureșului de la perioada prestatală, la obștile, voievodatele și comitatele secolului la XIV-lea, la cercurile, plășile, ierașele sau districtele XV-XIX, pentru ca în final să se ajungă la organizarea administrativ-teritorială actuală.

#### **3.2. CARACTERISTICI DEMOGRAFICE**

Sunt tratate aspecte privind evoluția numerică a populației (subcapitolul 3.2.1.), structura etnică a populației, structura populației pe medii, structura ocupațională. Structura religioasă nu a fost tratată în acest subcapitol, fiind inclusă la subcapitolul următor - Filtre ale Percepției.

### 3.3. FILTRE ALE PERCEPȚIEI

Imaginea mentală a individului asupra unui tip de mediu se formează în urma percepției acestuia și este condiționată de filtrele de percepție ce se interpun între individ și imaginea obiectivă.

Aceste filtre de percepție (sau cu alte cuvinte factorii percepției) pot fi cumulate în trei tipuri principale (Drăguț L., 2000): *fiziologice, psihologice și sociale*. Filtrele fiziologice reduc volumul informației pe care o transmit fără a afecta însă natura acesteia. Filtrele psihologice organizează și interpretează informația reținută în funcție de construcția personalității individului. Prin intermediul filtrelor sociale, individul confruntă imaginea mentală formată cu determinările de ordin educațional sau cultural.

Datorită importanței pe care o induc, au fost tratate mai în detaliu filtrele sociale și anume:

- Arhetipurile;
- Religia;
- Educația;
- Accidentele culturale (specifice spațiilor în care s-a produs, la un moment dat, un amestec de populații);
- Legislația;
- Stereotipurile;
- Reprezentările colective (sociale).

Ca o exemplificare a modului în care filtrele de percepție sociale (arhetipuri, stereotipii, religie, reprezentări sociale etc.) contribuie la structurarea realității într-un mod aparte, precum și datorită faptului că arealul de studiu al tezei e suprapune peste un teritoriu eminent rural, o comunitate închisă în care aceste filtre au un rol predominant, subcapitolul se încheie cu câteva idei despre modul de percepere a realității în mediul rural cu referire la cele două dimensiuni fundamentale ale lumii: spațiul și timpul. Informațiile prezentate sunt o sinteză din lucrările etnografului și sociologului Ernest Bernea (Bernea, 1985, 1997, 2007).

## 3.4. INVESTIGAREA PERCEPȚIEI MEDIULUI REAL ÎN RÂNDUL POPULAȚIEI

### 3.4.1. Context

Capitolul debutează cu descrierea contextului privind protecția mediului în țările postcomuniste, descrise de o tranziție environmentală ce are ca obiectiv principal rezolvarea problemelor grave de mediu induse de industrializarea masivă de dinainte de 1990 și de dezvoltarea unor structuri instituționale compatibile cu cele europene.

Deasemenea, tot în cadrul acestui subcapitol, s-au prezentat câteva aspecte privind calitatea factorilor de mediu în arealul analizat.

### 3.4.2. Scop și argumentare în abordarea studiului

S-au prezentat scopul analizei (identificarea unor configurații atitudinale și comportamentele față de mediu ale locuitorilor Depresiunii Maramureșului în funcție de anumiți indicatori pe care literatura de specialitate i-a lansat ca posibili predictorii).

Dacă în multe cazuri atitudinile și comportamentele de mediu au fost tratate doar prin prisma sistemului general de valori a indivizilor, acontextual, opinia noastră este că acestea, ca de altfel toate procesele psihice, trebuie analizate în context

teritorial, în raport cu specificul locurilor în care acestea se formează și în care practic sunt încastrate. Deasemenea, considerăm că o astfel de abordare conferă o dimensiune în plus analizei socio-psihologice a fenomenului și poate aduce un aport substanțial la înțelegerea corectă a relației om-mediu.

### 3.4.3. Metodologia utilizată și realizarea anchetei

Au fost subliniate etapele urmate în cercetare:

- analizarea datelor statistice oferite de studiile European Values Surveys (EVS, anul 2005);
- cercetarea empirică.

Pe baza unor studii calitative de pre-anchetă, reprezentate în principal de interviuri nestructurate și observație participativă, s-a realizat o anchetă menită a surprinde atitudini și comportamente ambientale în rândul populației depresiunii. În stabilirea eșantionului, s-a pornit de la considerentele teoretice conform cărora obiectul de atitudine studiat – mediul înconjurător – constituie un lucru direct experiențabil, a cărei evaluare este subiectivă și reflectă mai mult sau mai puțin condițiile obiective din zona de locuit. Urmând deci această teză a problemei obiective, s-a considerat că cea mai potrivită metodă este cea areolară, repondenții selectați urmând a aduce în eșantionul final și background-ul lor geografic și comunitar. Astfel, teritoriul la care s-a raportat cercetarea a fost împărțit în 5 subzone, Iza, Mara, Cosău, Vișeu și Tisa, considerând că locuitorii din fiecare subzonă au un specific comun și relativ omogen. În ceea ce privește numărul de chestionare, s-a considerat că un eșantion de 350 de subiecți poate fi suficient indicativ, având în vedere că scopul studiului nu este acela de a preconiza cu precizie, ci de a indica tendințe, scopul nostru nu a fost deci acela de a obține o pură strictete statistică a cercetării, ci mai degrabă de a indica câteva aspecte care pe viitor să poată fi explorate în cadrul unor cercetări mai detaliate. Chestionarele au fost distribuite în următoarele localități: Ieud, Coștiui, Poienile de sub Munte, Sighetu-Marmației, Vișeu de Sus, Borșa, Bârsana, Rona de Sus, Moisei, Budești, Breb, Hoteni, Hârnicești, Câmpulung la Tisa și Săpânța.

Referitor la modul de alegere a repondenților, acesta s-a făcut în funcție de mai multe variabile, variabile pe care studiile consacrate în acest domeniu le-au considerat relevante în analiza atitudinilor și comportamentelor de mediu. Aceste variabile au fost grupate după cum urmează:

- Variabile socio-demografice (vârsta, educația, genul, venit, etnia, religie, tip de localitate);
- Variabila orientării axiologice postmaterialiste;
- Variabila egalitate / libertate;
- Dihotomia autoritate proprie/ fatalism;

Acestea fiind variabilele pe care le-am considerat drept posibili predictorii ai comportamentelor de mediu, s-a trecut la alegerea și formularea itemilor care privesc strict dispozițiile atitudinale și comportamentale ale locuitorilor Depresiunii Maramureșului înspre protecția mediului. Aceștia au vizat mai multe aspecte și anume:

- Seriozitatea problemelor locale/globale de mediu
- Colectarea și depozitarea deșeurilor
- Alimentarea cu apă și canalizarea
- Atitudinea față de produsele ecologice
- Percepția riscurilor
- Exploatarea resurselor naturale
- Dispoziția înspre contribuția financiară pentru protecția mediului
- Noua Paradigmă Ecologică (scala Dunlap)

Fiecăruia dintre aceste aspecte i-au fost asociați câțiva itemi.

## **CAP. 4 - SEMNIFICAȚII ALE MEDIULUI REAL ÎN MENTALUL COLECTIV AL POPULAȚIEI. MEDIUL COMPORTAMENTAL**

### **4.1. REZULTATELE ANCHETEI ȘI INTERPRETĂRI**

Rezultatele chestionarului prezentat mai sus au fost interpretate cu ajutorul programelor Microsoft Office Excel și MYSTAT 12, un program de analiză statistică. Pe baza acestora, au fost făcute o multitudine de corelații și interpretări, în cadrul acestui capitol fiind prezentate cele mai relevante.

Analiza rezultatelor anchetei s-a făcut pentru fiecare aspect de mediu luat în studiu, rezultatele fiind prezentate procentual. Deasemenea, s-au făcut și corelații relevante în funcție de variabilele menționate anterior, scopul fiind acela de a vedea care dintre acești predictorii au un rol determinant în apariția unor comportamente specifice față de mediu la locuitorii Depresiunii Maramureșului.

### **4.2. FORME ALE PERCEPȚIEI UMANE REFLECTATE ÎN TOPONIMIA LOCALĂ**

Considerentele toponimice au fost tratate în cadrul lucrării pe considerentul că acestea furnizează informații de o valoare excepțională cu privire la dimensiunea relației om-mediu într-un teritoriu. Denominația toponimică nu poate fi caracterizată doar ca o etichetare mecanică a unui element de natură geografică. Toponimele au un pronunțat caracter descriptiv și impresiv, denumirea fiecărui loc fiind rezultatul unui îndelung proces în care din mulțimea trăsăturilor pe care acest loc le posedă este selectată cea mai relevantă și cu cea mai mare însemnătate pentru comunitate.

Analiza toponimică a oferit date privind reconstituirea parțială a cadrului natural geografic vechi, identificarea pe teren a unor construcții sau amenajări antropice, unele aspecte de ordin economic ale istoriei maramureșene sau anumite raporturi sociale din Maramureș.

## **CONCLUZII**

Având în vedere specificul tematicii analizate, lucrarea de față și-a propus să creeze o imagine de ansamblu asupra unor atitudini și comportamente ambientale în Depresiunea Maramureșului și să deschidă astfel calea înspre abordarea geografică a unui astfel de subiect.

Subliniem că deși aparent Depresiunea Maramureșului, în contextul asocierii sale cu un grad de conservatorism și tradiționalism mai crescut decât poate oricare regiune a țării, nu ar părea să constituie unitatea geografică optimă pentru sondarea atitudinilor și comportamentelor de mediu (idei inovatoare, asociate mai degrabă cu lumea postmaterialistă vestică și americană), menționăm că rațiunea selectării acesteia este legată de perspectiva dezvoltării agroturismului în această regiune, a cărui dezvoltare considerăm că va fi tot mai mult condiționată de adoptarea unor comportamente pro-mediu din partea locuitorilor (gestiune eficientă a deșeurilor, calitate bună a factorilor de mediu, conservarea biodiversității, consumarea de produse ecologice etc.).

Analiza întreprinsă de noi a avut drept scop identificarea unor modele cauzale ale atitudinilor și comportamentelor de mediu la locuitorii Maramureșului, însă rezultatele studiului relevă faptul că în marea lor majoritate acestea nu pot fi puse în legătură directă cu variabilele selectate, reflectând astfel existența unui sistem de



valori destul de fragmentat. Astfel, dacă literatura de specialitate relevă o legătură directă între viziunea pro față de Noua Paradigmă Environmentală, considerându-se că aceasta este pilonul care determină comportamente specifice față de mediu, în cercetarea efectuată de noi nu s-a putut face o astfel de corelație, astfel că deși majoritatea respondenților au o conștiință pro-environmentală, cel puțin la nivel declarativ, aceasta nu este responsabilă de anumite acțiuni cotidiene specifice (reciclarea deșeurilor, consum de produse ecologice etc.). Ar fi însă riscant să apreciem că locuitorii Depresiunii Maramureșului sunt mai puțin favorabili la nivel atitudinal problematicilor de protecție a mediului decât alți cetățeni români sau occidentali, însă se poate afirma că sistemul lor de valori este organizat destul de haotic, că este fragmentat și că există foarte multe sinapse între atitudine și comportament. Prin urmare este deasemenea dificil și riscant de trasat anumite tendințe viitoare, însă este absolut cert că pentru un sistem încheiat și coerent de atitudini și comportamente față de mediu va trebui atins un anumit nivel de bunăstare economică (o dinamică constant crescândă a evoluției economice), de educație (conștientizare permanentă a populației cu privire la valorile ambientale în școală, mass-media, cu privire la beneficiile pe care astfel de comportamente le-ar putea aduce comunității locale prin creșterea atractivității turistice) precum și de avansare înspre anumite valori postmaterialiste, fapt care de obicei merge mână în mână cu primele două. Bineînțeles că reușita unor astfel de demersuri nu poate fi atinsă fără implicarea factorului politic și administrativ, care ar putea da coerență, glas și suport financiar unor inițiative locale.